

Encuesta de población activa (EPA) Primer trimestre 2024

Principales resultados

- El número de ocupados disminuyó en 139.700 personas respecto al trimestre anterior y se situó en 21.250.000. En términos desestacionalizados la tasa trimestral fue del 0,54%. El empleo creció en 615.800 personas en los 12 últimos meses.
- El paro subió en 117.000 personas, hasta 2.977.900. En términos desestacionalizados descendió un 1,58%. En los 12 últimos meses disminuyó en 208.500 personas.
- La tasa de paro fue del 12,29% este trimestre, 49 centésimas más que en el anterior.
- El número de activos bajó en 22.700, hasta 24.227.900. En el último año se incrementó en 407.300 personas.

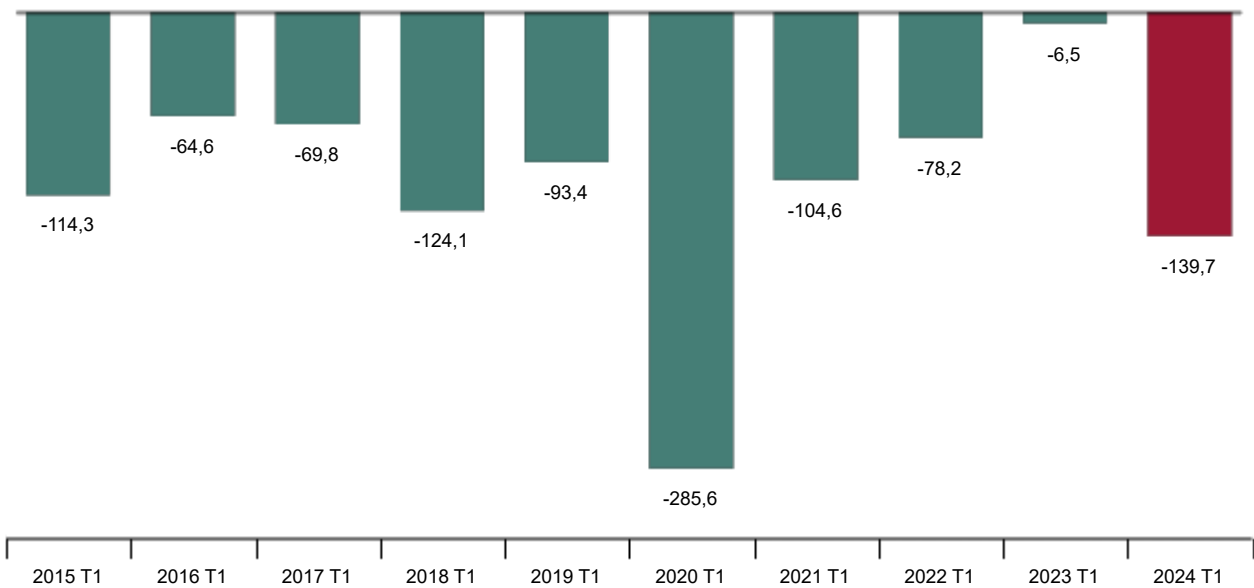
Más información

- [Anexo de tablas](#) (incluye información de CCAA y provincias), [condiciones de trabajo](#) y [categorías especiales de inactivos](#)
- [Resultados detallados](#) y [módulos especiales](#). [Vídeos](#) e [infografías](#)
- [Resultados de la Estadística de Flujos de la población activa](#)

El número de ocupados disminuyó en 139.700 personas en el primer trimestre de 2024 y se situó en 21.250.000. La tasa de variación trimestral fue del -0,65%.

Variación de la ocupación en el primer trimestre respecto al cuarto del año anterior. Primer trimestre 2024

Miles de personas



Por sexo, el empleo disminuyó este trimestre en 52.900 hombres y en 86.800 mujeres. Por nacionalidad, bajó en 106.800 personas en los españoles –incluye doble nacionalidad– y en 32.900 en los extranjeros.

Enlace a esta nota de prensa: <https://www.ine.es/dyngs/Prensa/es/EPA/T24.htm>

La ocupación se redujo este primer trimestre en todos los sectores: *Servicios* (-56.100), *Industria* (-38.500), *Agricultura* (-27.600) y *Construcción* (-17.500).

El empleo a tiempo completo descendió en 199.700 personas. El de tiempo parcial aumentó en 59.900. Por su parte, el número de asalariados disminuyó en 69.800 –los que tenían contrato indefinido se incrementaron en 103.700, mientras que los de contrato temporal se redujeron en 173.500–. El número de trabajadores por cuenta propia bajó en 69.800 personas.

El empleo privado disminuyó este trimestre en 114.100 personas, hasta 17.699.000. El empleo público descendió en 25.600, hasta 3.551.000.

En los 12 últimos meses el empleo aumentó en 615.800 personas, un 2,98%, (con incrementos de 314.000 mujeres y 301.800 hombres). Por sectores, el mayor aumento se dio en los *Servicios* (522.700 ocupados más).

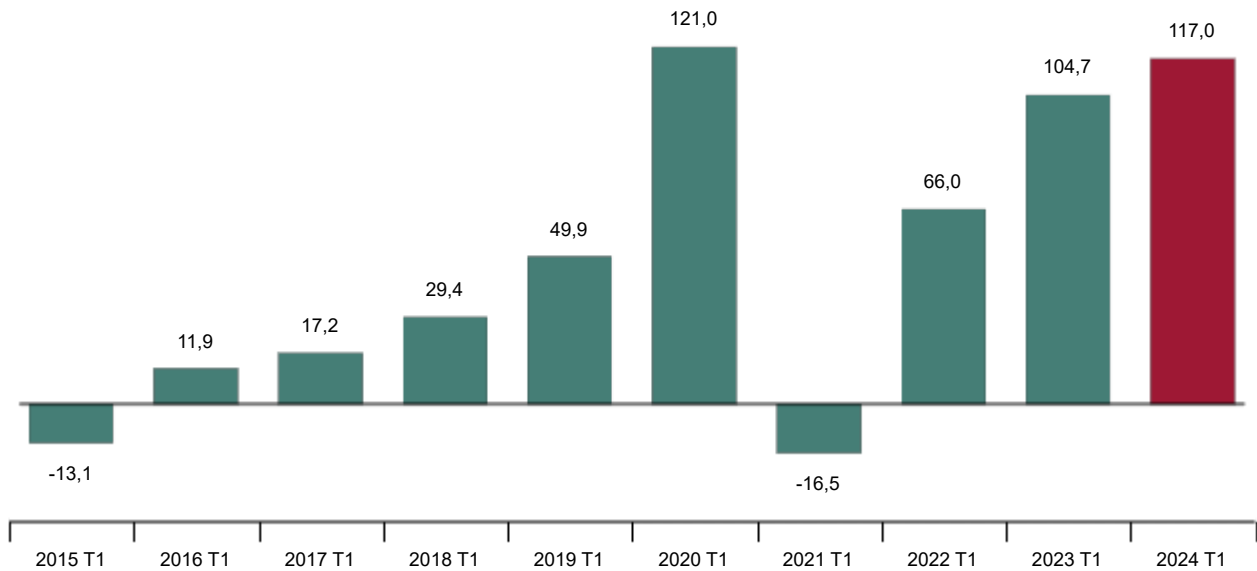
El empleo a tiempo completo se incrementó en 501.100 personas en los 12 últimos meses y el empleo a tiempo parcial en 114.700. Por su parte, el empleo indefinido creció en 814.300 personas, mientras que el temporal bajó en 220.100.

Desempleo y tasa de paro

El número de parados aumentó este trimestre en 117.000 personas, hasta 2.977.900. La variación trimestral del desempleo fue del 4,09%.

Variación del paro en el primer trimestre respecto al cuarto del año anterior. Primer trimestre 2024

Miles de personas



La tasa de paro se incrementó 49 centésimas y se situó en el 12,29%.

Por sexo, el número de hombres en paro aumentó en 77.500 y el de mujeres en 39.500. La tasa de paro femenina creció en 40 centésimas –hasta el 13,73%– y la masculina en 59 centésimas –hasta el 11,00%–.

Por nacionalidad, el paro se incrementó entre los españoles en 57.000 y entre los extranjeros en 60.000.

Por sectores, el desempleo subió este trimestre en los *Servicios* (en 128.600), la *Industria* (28.900) y la *Construcción* (26.700). Y en la *Agricultura* prácticamente no varió (800 más).

El paro descendió en 32.400 entre los que perdieron su empleo hace más de un año y en 35.600 entre las personas que buscan su primer empleo.

En los 12 últimos meses la cifra total de desempleados se redujo en 208.500 personas (57.600 hombres y 150.800 mujeres menos). La variación anual fue del -6,54%.

El desempleo disminuyó en el último año en todos los sectores: *Servicios* (-23.600), *Industria* (-17.200), *Agricultura* (-9.900) y *Construcción* (-9.600). Por su parte, el número de parados que perdieron su empleo hace más de un año bajó en 99.800 y el de parados que buscan su primer empleo en 48.400.

Población activa y tasa de actividad

La población activa descendió en 22.700 personas en el primer trimestre y se situó en 24.227.900. El número de hombres activos subió en 24.600, mientras que el de mujeres bajó en 47.300.

Por nacionalidad, el número de activos disminuyó en el último trimestre en 49.800 entre los españoles y creció en 27.100 entre los extranjeros.

La tasa de actividad bajó 21 centésimas, hasta el 58,63%. La de los españoles descendió 20 centésimas, hasta el 57,03%, y la de los extranjeros 37 centésimas, hasta el 69,02%. La diferencia entre ambas se debe, fundamentalmente, a la diferente estructura por edades.

En términos anuales, la población activa creció en 407.300 personas. La tasa de variación anual fue del 1,71%.

Hogares

Los hogares con todos sus miembros activos en paro aumentaron en 49.700, hasta 977.900. Por su parte, los que tenían a todos sus miembros activos ocupados descendieron en 108.500 y se situaron en 11.545.000.

En los 12 últimos meses el número de hogares con al menos un activo en los que todos los activos están en paro se redujo en 88.100, mientras que los que tienen a todos sus activos ocupados aumentó en 346.900.

Resultados por comunidades autónomas y datos provinciales

El mayor incremento de empleo este trimestre se dio en Comunidad de Madrid (44.700 más). Y el mayor descenso en País Vasco (-39.200).

En términos relativos, el mayor aumento trimestral se dio en Cantabria (2,54%).

En cuanto al paro, la mayor bajada se registró en Canarias (-14.500). Y el mayor incremento en Illes Balears (28.300 más).

Cantabria (7,53%) registró la tasa de paro más baja este trimestre. Andalucía (17,77%), la más elevada.

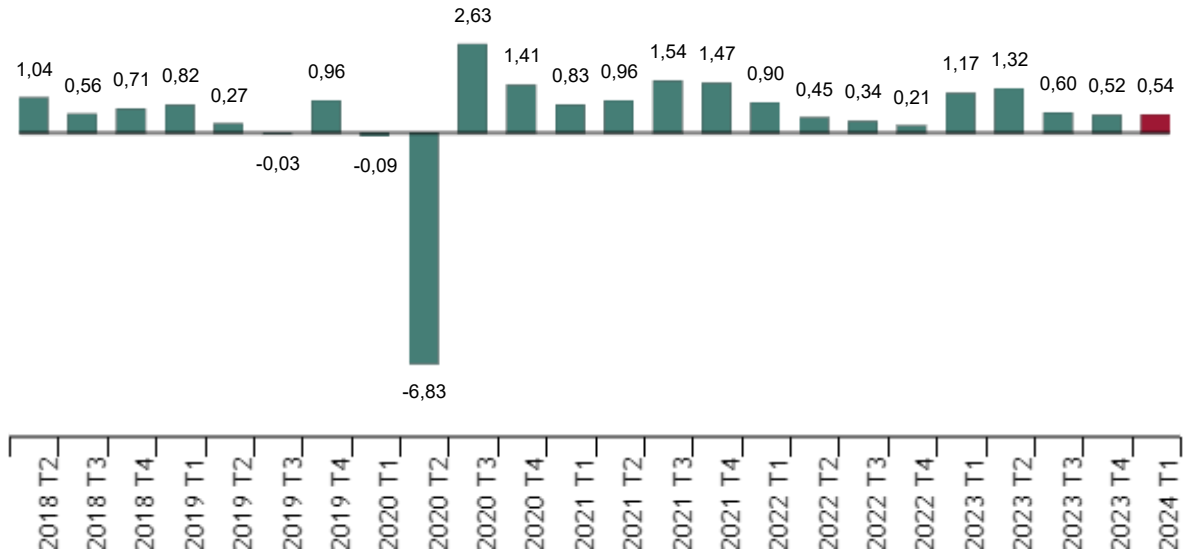
A nivel provincial, se puede acceder a un resumen de resultados en este [documento](#) y a toda la información disponible desde este [enlace](#).

Serie desestacionalizadas

La tasa de variación trimestral del empleo en términos desestacionalizados fue del 0,54%.

Tasa de variación trimestral de la ocupación desestacionalizada. Primer trimestre 2024

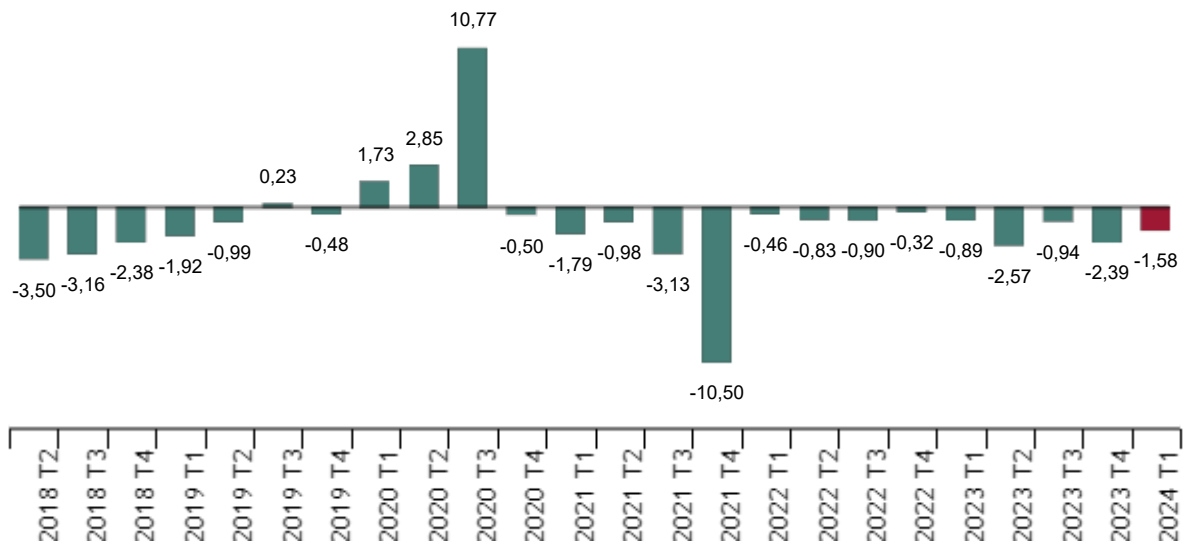
Porcentaje



En cuanto a los resultados desestacionalizados de paro, se observó una disminución del 1,58%.

Tasa de variación trimestral del paro desestacionalizado. Primer trimestre 2024

Porcentaje



El modelo de desestacionalización y las series de empleo y paro figuran en este [enlace](#).

Revisiones y actualización de datos

Los datos publicados hoy son definitivos. Todos los resultados de esta operación están disponibles en [INEBase](#).

Enlace a esta nota de prensa: <https://www.ine.es/dyngs/Prensa/es/EPA1T24.htm>

Nota metodológica

La Encuesta de Población Activa (EPA) se realiza desde 1964. Su metodología vigente –de 2021– adapta la anterior a la nueva normativa de la Encuesta Europea de Fuerza de Trabajo.

Se trata de una investigación continua y de periodicidad trimestral dirigida a las familias, cuya finalidad principal es obtener datos de la fuerza de trabajo y de sus diversas categorías (ocupados, parados), así como de la población ajena al mercado laboral (inactivos).

A partir del tercer trimestre de 2009 se integra en la encuesta una muestra adicional en Galicia que recoge el Instituto Galego de Estatística (IGE) utilizando el mismo sistema de trabajo de campo e idéntica metodología que el INE.

Tipo de operación: continua de periodicidad mensual.

Ámbito poblacional: población que reside en viviendas familiares.

Ámbito geográfico: todo el territorio nacional.

Periodo de referencia de los resultados: el trimestre.

Periodo de referencia de la información: la semana anterior a la entrevista.

Tamaño muestral: El número de secciones censales es de 5.298 de las que 288 corresponden a la muestra adicional de Galicia. El promedio de viviendas seleccionadas por sección es de 14. Actualmente hay alrededor de 55.000 viviendas y 130.000 personas.

Tipo de muestreo: bietápico con estratificación en las unidades de primera etapa, que son las secciones censales. Las unidades de segunda etapa son viviendas familiares habitadas.

Método de recogida: entrevista personal, telefónica y vía web.

Para más información se puede tener acceso a la [metodología](#) y al [informe metodológico estandarizado](#).

Las estadísticas del INE se elaboran de acuerdo con el Código de Buenas Prácticas de las Estadísticas Europeas. Más información en [Calidad en el INE](#) y [Código de Buenas Prácticas](#).

Más información en [INEbase](#)

Cuenta oficial del INE en [X](#) [@es_ine](#)

Todas las notas de prensa en: www.ine.es/prensa/prensa.htm

 Gabinete de prensa: 91 583 93 63 /94 08 – gprensa@ine.es

 Área de información: 91 583 91 00 – www.ine.es/infoine/