

10 de septiembre de 2010

**Índice de Precios de Consumo (IPC). Base 2006**  
Agosto 2010

**Índice general**

	Variación mensual	Variación acumulada	Variación interanual
Agosto	0,3	0,8	1,8

**Principales resultados**

- La tasa de **variación interanual** del IPC del mes de agosto disminuye una décima y se sitúa en el **1,8%**.
- La tasa **anual** de la inflación **subyacente** es del **1,0%**, dos décimas superior a la registrada en julio.
- La **variación mensual** del índice general es del **0,3%**.
- El **Índice de Precios de Consumo Armonizado (IPCA)** sitúa su **tasa anual** en el **1,8%**, con lo que disminuye una décima respecto al mes anterior.

**Evolución anual de los precios de consumo**

La tasa interanual del Índice de Precios de Consumo (IPC) general en el mes de agosto es del 1,8%, una décima por debajo de la registrada en el mes de julio.

Los grupos que más han influido en este descenso son:

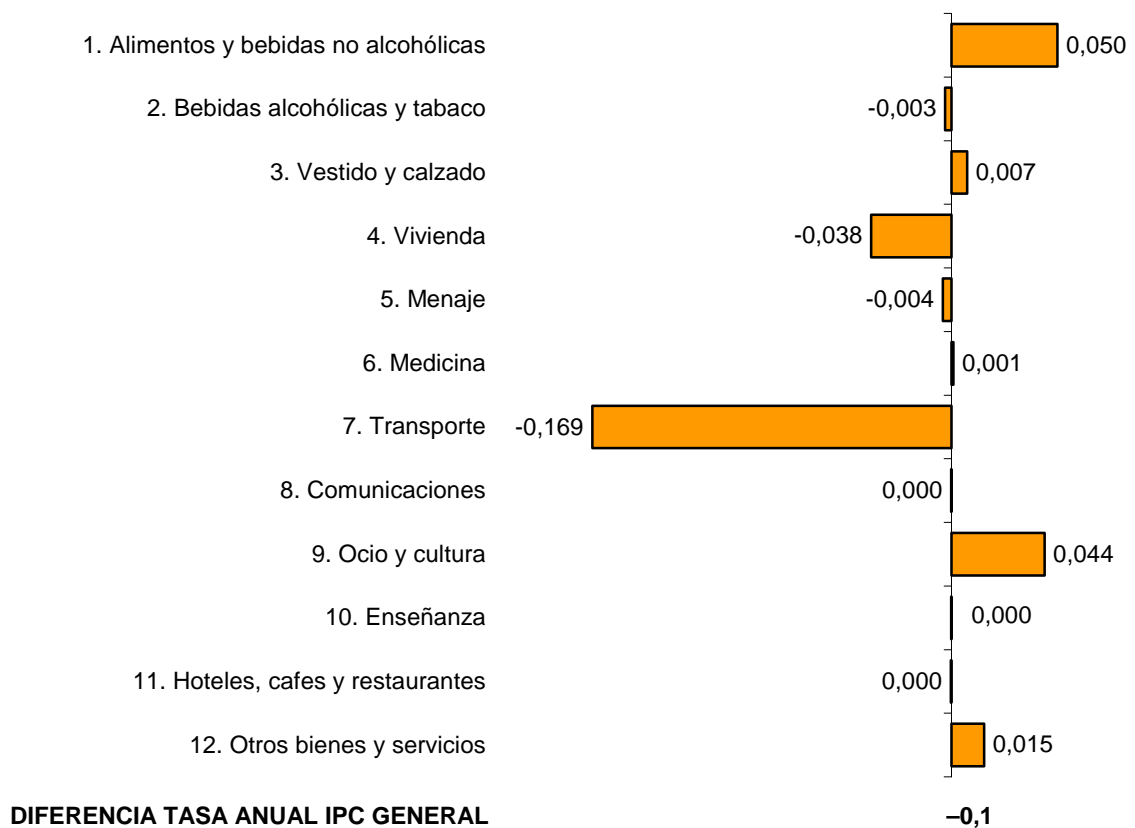
- **Transporte**, con una variación anual del **5,1%**, más de un punto por debajo de la registrada en julio. Este descenso se explica porque los precios de los *carburantes y lubricantes* no han variado este mes, frente al aumento registrado en agosto del pasado año.
- **Vivienda**, cuya tasa anual disminuye cuatro décimas, y se sitúa en el **3,9%**. Este comportamiento se debe a la bajada de los precios del *gasóleo para calefacción*, que aumentaron en 2009.

A pesar de la disminución de la variación anual del índice general, cabe destacar el aumento de la tasa de los grupos:

- **Alimentos y bebidas no alcohólicas**, con una variación del **-0,1%**, dos décimas superior a la del mes anterior. Las parcelas que más destacan por su influencia en esta variación son *otros productos lácteos y frutas frescas*.

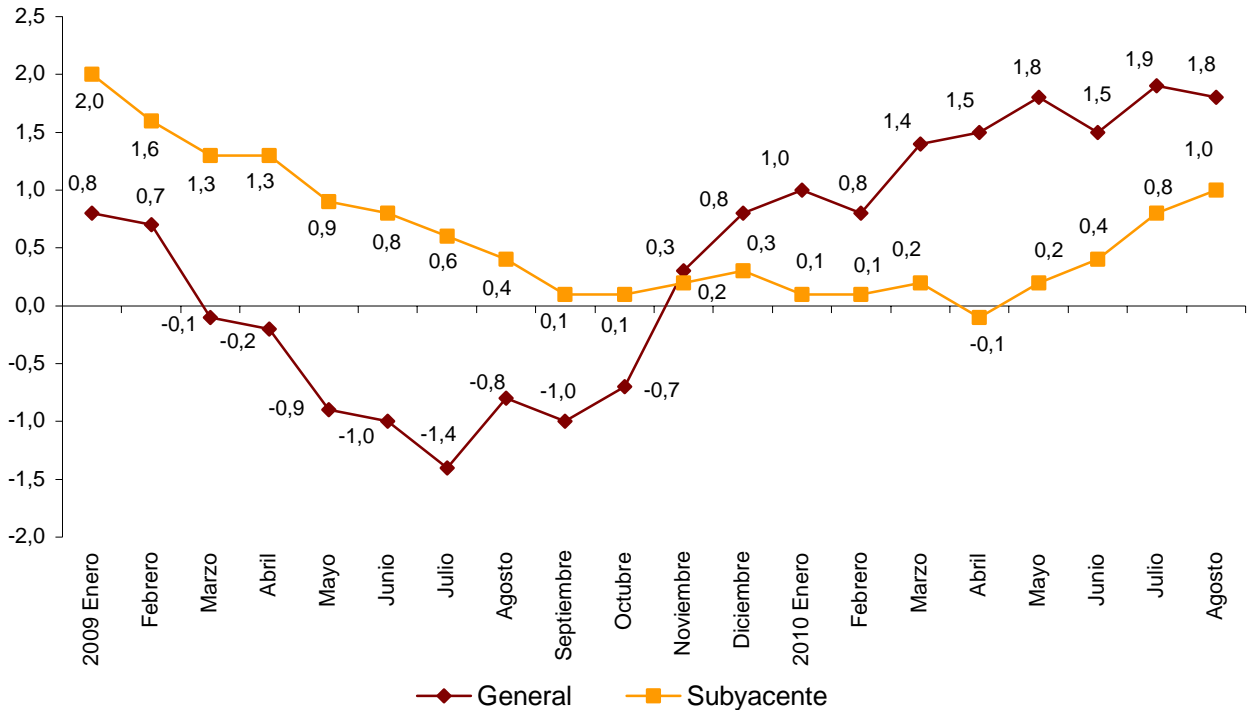
- **Ocio y cultura**, que registra una tasa anual del **-0,1%**, seis décimas mayor que la de julio, debido al comportamiento del *viaje organizado*, cuyos precios aumentan más que en 2009.

## Influencia de los grupos en la tasa anual del IPC



La tasa de variación interanual de la **inflación subyacente** (índice general sin alimentos no elaborados ni productos energéticos) aumenta dos décimas hasta el **1,0%**, y sitúa su diferencia con el índice general en ocho décimas.

## Evolución anual del IPC Índice general y subyacente



## Evolución mensual de los precios de consumo

En agosto la tasa de variación mensual del IPC general es del **0,3%**.

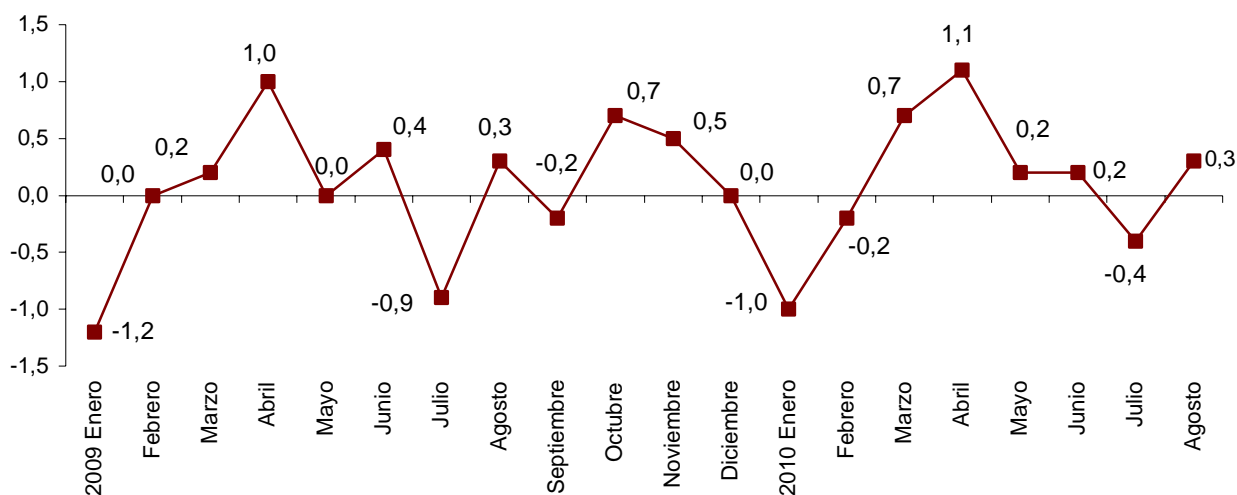
Los grupos con mayor repercusión mensual positiva en el índice general son los siguientes:

- **Hoteles, cafés y restaurantes**, que aumenta sus precios un **0,9%** en el mes de agosto. Este comportamiento se explica en su mayor parte por el aumento de los precios de los *hoteles y otros alojamientos*, habituales en la temporada estival. Su repercusión en el IPC general es **0,111**.
- **Ocio y cultura**, que registra una variación mensual del **1,2%** y una repercusión de **0,093**. Este aumento se debe a la subida de los precios del *viaje organizado*, habitual en esta época del año.
- **Alimentos y bebidas no alcohólicas**, cuya tasa mensual del **0,4%** es debida al incremento de los precios de la mayoría de sus componentes. Entre estas variaciones destacan las registradas en los *otros productos lácteos*, el *pescado fresco*, las *frutas frescas* y la *carne de ave*. Su repercusión en el índice general es **0,079**.

Del mismo modo, entre los grupos con repercusión negativa en el índice general, los más relevantes son:

- **Vestido y calzado**, con una tasa mensual del **-0,8%** y una repercusión de **-0,056**, que reflejan el comportamiento de los precios en el último mes de rebajas.
- **Vivienda**, cuya tasa mensual del **-0,1%** se debe principalmente a la bajada de los precios del *gasóleo para calefacción*. Su repercusión en el IPC general es **-0,012**.

## Evolución mensual del IPC Índice general



En un análisis más detallado, se pueden observar las parcelas que más han afectado a la tasa mensual del IPC en el mes de agosto.

### Parcelas con mayor repercusión positiva en la tasa mensual del IPC

	Tasa mensual (%)	Repercusión
<b>Alimentación</b>		
Otros productos lácteos	3,2	0,023
Pescado fresco	1,8	0,018
Frutas frescas	0,9	0,011
Carne de ave	1,3	0,010
<b>Otras parcelas</b>		
Hoteles y otros alojamientos	10,7	0,095
Viaje organizado	6,1	0,092
Restaurantes, bares y cafeterías	0,1	0,016
Artículos para el cuidado personal	0,7	0,012
Servicios de mantenimiento y reparaciones	0,6	0,012

### Parcelas con mayor repercusión negativa en la tasa mensual del IPC

	Tasa mensual (%)	Repercusión
<b>Alimentación</b>		
Patatas y sus preparados	-0,9	-0,003
<b>Otras parcelas</b>		
Prendas de vestir	-0,7	-0,038
Calzado	-1,0	-0,017
Otros combustibles	-3,5	-0,017

## Resultados por comunidades autónomas. Tasas de variación interanuales

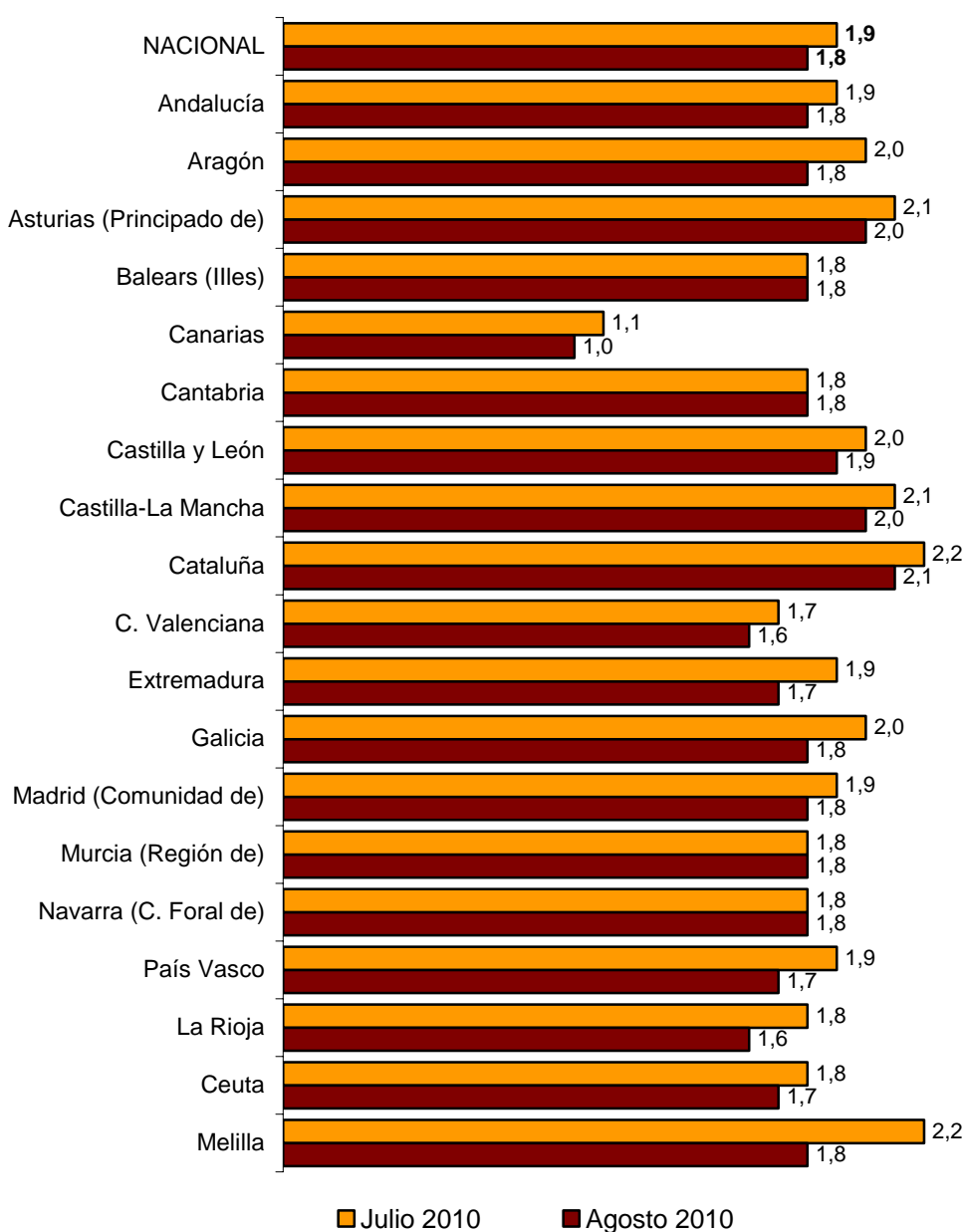
Todas las comunidades autónomas descienden o mantienen su variación anual en agosto de 2010 con respecto al mes anterior.

Los mayores descensos, de dos décimas, corresponden a las comunidades autónomas de Aragón (1,8%), Extremadura (1,7%), Galicia (1,8%), País Vasco (1,7%) y La Rioja (1,6%).

Por su parte, Illes Balears, Cantabria, Región de Murcia y Comunidad Foral de Navarra, registran una tasa anual del 1,8%, la misma que en julio de 2010.

### Tasas anuales del IPC

#### Índice por comunidades y ciudades autónomas

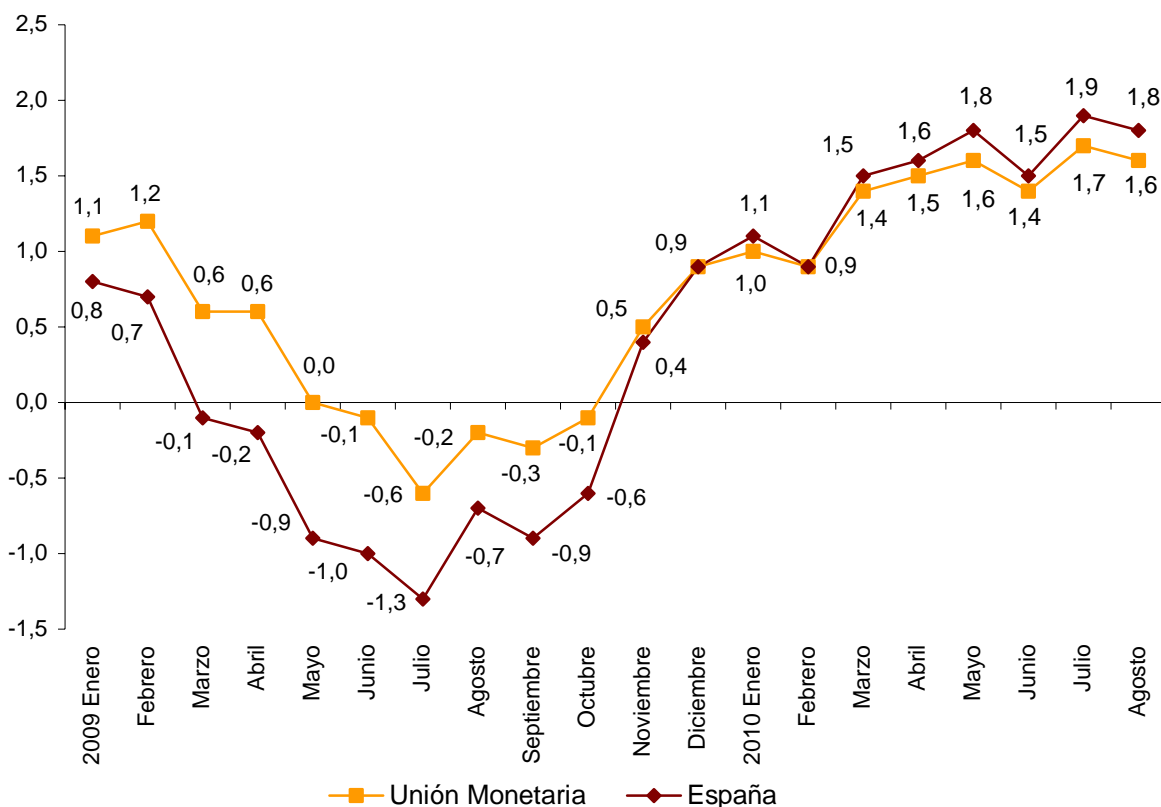


## Índice de Precios de Consumo Armonizado (IPCA)

En el mes de agosto la tasa de variación interanual del IPCA disminuye una décima y se sitúa en el **1,8%**. Esta tasa coincide con la avanzada por el indicador adelantado del IPCA, publicado el pasado 30 de agosto.

La tasa mensual del IPCA es del **0,3%**.

### Evolución anual del IPCA, base 2005 Índice general España y Unión Monetaria <sup>1</sup>



<sup>1</sup> El último dato de la Unión Monetaria se refiere al indicador adelantado

Por su parte, el IPCA a Impuestos Constantes (IPCA-IC) registró en el mes de **julio** de 2010 una tasa interanual del **0,8%**, más de un punto por debajo de la registrada por el IPCA en dicho mes (**1,9%**), debido a la subida del IVA.

La tasa de variación mensual del IPCA-IC fue del **-1,5%**.

10 de septiembre de 2010

## Índices de precios de consumo. Base 2006 Agosto 2010

### 1. Índices nacionales: general y de grupos

Grupo	Índice	% Variación			Repercusión	
		Mensual	En lo que va de año	Anual	Mensual	En lo que va de año
<b>ÍNDICE GENERAL</b>	108,6	0,3	0,8	1,8		
1. Alimentos y bebidas no alcohólicas	107,9	0,4	-0,1	-0,1	0,079	-0,020
2. Bebidas alcohólicas y tabaco	136,8	0,0	8,6	8,6	-0,001	0,235
3. Vestido y calzado	92,1	-0,8	-14,7	-0,1	-0,056	-1,276
4. Vivienda	116,4	-0,1	3,4	3,9	-0,012	0,382
5. Menaje	107,2	0,1	-0,3	0,7	0,006	-0,019
6. Medicina	96,9	0,0	-0,6	-0,4	0,001	-0,020
7. Transporte	109,5	0,1	6,0	5,1	0,011	0,867
8. Comunicaciones	98,8	0,0	-0,5	-0,6	0,000	-0,019
9. Ocio y cultura	100,3	1,2	1,7	-0,1	0,093	0,135
10. Enseñanza	114,6	0,0	0,1	2,6	0,000	0,001
11. Hoteles, cafés y restaurantes	115,1	0,9	2,9	1,2	0,111	0,353
12. Otros bienes y servicios	112,2	0,2	2,1	2,6	0,020	0,195

### 2. Índices nacionales de grupos especiales

Grupo especial	Índice	% Variación		
		Mensual	En lo que va de año	Anual
<b>Alimentos</b>				
Con elaboración, bebidas y tabaco	112,7	0,2	0,8	0,8
Sin elaboración	108,4	0,7	1,5	1,6
Con bebidas y tabaco	111,4	0,4	1,0	1,1
Sin elaboración y productos energéticos	114,7	0,2	6,3	6,0
<b>Bienes industriales</b>				
Duraderos	96,5	-0,1	0,4	0,3
Productos energéticos	117,3	-0,1	9,4	8,9
Carburantes y combustibles	114,2	-0,2	11,6	10,9
Sin energía	101,0	-0,2	-1,0	2,4
Sin productos energéticos	97,2	-0,2	-4,2	0,2
<b>Servicios</b>				
Sin alquiler de vivienda	113,2	0,6	2,2	1,5
Sin alquiler de vivienda	113,2	0,6	2,3	1,6
<b>ÍNDICE GENERAL</b>				
Sin alimentos, bebidas y tabaco	107,7	0,2	0,8	2,0
Sin alquiler de vivienda	108,5	0,3	0,8	1,8
Sin productos energéticos	107,5	0,3	-0,1	1,0
Sin alimentos no elaborados ni productos energéticos	107,4	0,3	-0,3	1,0
Sin tabaco	108,0	0,3	0,6	1,6

## 3. Índices nacionales de rúbricas

	Índice	Mensual		En lo que va de año		Anual
		% Variación	Repercusión	% Variación	Repercusión	
01. Cereales y derivados	113,1	0,2	0,002	-0,3	-0,003	-1,3
02. Pan	117,4	0,0	0,000	-0,3	-0,005	-0,3
03. Carne de vacuno	111,9	-0,2	-0,001	-1,0	-0,009	0,5
04. Carne de ovino	103,2	2,0	0,005	-9,5	-0,029	-2,0
05. Carne de porcino	99,1	0,6	0,004	0,8	0,005	-2,2
06. Carne de ave	107,6	1,3	0,010	0,2	0,002	-4,0
07. Otras carnes	107,5	0,0	-0,001	0,0	-0,001	-0,2
08. Pescado fresco y congelado	100,6	1,5	0,018	-0,7	-0,009	2,1
09. Crustáceos, moluscos y preparados de pescado	106,1	0,6	0,007	2,6	0,030	1,9
10. Huevos	115,0	-0,2	0,000	-1,5	-0,003	-1,7
11. Leche	109,1	-0,2	-0,002	-3,8	-0,039	-4,2
12. Productos lácteos	109,2	1,7	0,023	-0,5	-0,008	-1,0
13. Aceites y grasas	72,4	-0,1	0,000	-7,3	-0,042	0,6
14. Frutas frescas	115,1	0,9	0,011	2,6	0,034	2,2
15. Frutas en conserva y frutos secos	101,6	0,1	0,000	-0,4	-0,001	-1,7
16. Legumbres y hortalizas frescas	114,1	0,2	0,002	5,0	0,044	3,1
17. Preparados de legumbres y hortalizas	114,0	0,2	0,001	-0,3	-0,001	-0,5
18. Patatas y sus preparados	113,5	-0,9	-0,003	20,6	0,058	20,4
19. Café, cacao e infusiones	113,1	0,1	0,000	-0,3	-0,001	-0,7
20. Azúcar	83,8	-0,5	0,000	-9,8	-0,011	-11,9
21. Otros preparados alimenticios	111,7	0,2	0,001	-0,1	-0,001	0,0
22. Agua mineral, refrescos y zumos	105,8	0,2	0,001	-4,0	-0,031	-4,2
23. Bebidas alcohólicas	110,6	-0,2	-0,001	0,6	0,005	0,5
24. Tabaco	148,1	0,0	0,000	11,6	0,230	11,6
25. Prendas de vestir de hombre	90,9	-0,7	-0,013	-16,7	-0,399	-0,5
26. Prendas de vestir de mujer	90,0	-0,6	-0,017	-17,0	-0,538	-0,7
27. Prendas de vestir de niño y bebé	90,9	-0,9	-0,008	-13,0	-0,134	0,4
28. Complementos y reparaciones de prendas de vestir	96,7	-0,5	-0,001	-10,8	-0,024	1,9
29. Calzado de hombre	97,8	-1,3	-0,007	-9,5	-0,062	0,0
30. Calzado de mujer	96,9	-0,8	-0,006	-10,2	-0,088	1,9
31. Calzado de niño	95,3	-1,2	-0,004	-9,3	-0,031	0,0
32. Reparación de calzado	121,7	0,1	0,000	2,3	0,000	3,8
33. Viviendas en alquiler	113,6	0,1	0,002	0,8	0,021	1,0
34. Calefacción, alumbrado y distribución de agua	118,5	-0,3	-0,017	5,8	0,305	6,5
35. Conservación de la vivienda y otros gastos	115,1	0,1	0,003	1,7	0,057	1,9
36. Muebles y revestimientos de suelo	109,7	0,0	-0,001	-0,3	-0,006	1,4
37. Textiles y accesorios para el hogar	104,0	0,0	0,000	-4,1	-0,028	0,2
38. Electrodomésticos y reparaciones	98,2	0,0	0,000	-0,7	-0,008	-0,7
39. Utensilios y herramientas para el hogar	112,0	0,2	0,001	1,4	0,006	2,8
40. Artículos no duraderos para el hogar	104,9	0,2	0,004	-0,1	-0,001	-0,6
41. Servicios para el hogar	115,5	0,1	0,001	2,1	0,041	2,5
42. Servicios médicos y similares	115,9	0,0	0,001	2,6	0,068	2,7
43. Medicamentos y material terapéutico	85,4	0,0	0,000	-2,2	-0,035	-2,0
44. Transporte personal	108,5	0,1	0,008	5,7	0,857	4,9
45. Transporte público urbano	119,9	0,5	0,003	3,1	0,021	3,4
46. Transporte público interurbano	120,7	0,0	0,000	3,0	0,021	1,5
47. Comunicaciones	98,8	0,0	0,000	-0,5	-0,019	-0,6
48. Objetos recreativos	80,7	0,1	0,002	-1,7	-0,043	-3,0
49. Publicaciones	108,1	-0,3	-0,004	1,4	0,017	1,6
50. Esparcimiento	110,9	0,1	0,001	1,4	0,027	1,6
51. Educación infantil y primaria	114,6	0,0	0,000	0,1	0,000	2,6
52. Educación secundaria	110,4	0,0	0,000	0,1	0,000	2,3
53. Educación universitaria	119,4	0,0	0,000	0,1	0,000	3,3
54. Otros gastos de enseñanza	112,3	0,2	0,001	0,9	0,005	1,4
55. Artículos de uso personal	108,7	0,5	0,018	0,9	0,032	1,0
56. Turismo y hostelería	115,3	1,5	0,203	3,6	0,483	1,2
57. Otros bienes y servicios no contemplados en otra parte	117,0	0,1	0,003	2,5	0,055	3,9



## 4. Índices de comunidades autónomas: general y de grupos

(Continúa)

Grupos	Índice			% variación			Índice			% variación			Índice			% variación		
	Índice	% variación		Índice	% variación		Índice	% variación		Índice	% variación		Índice	% variación				
		Mensual	En lo que va de año		Anual	Mensual		En lo que va de año	Anual		Mensual	En lo que va de año		Anual				
	<b>Andalucía</b>			<b>Aragón</b>			<b>Asturias (Principado de)</b>											
ÍNDICE GENERAL	108,3	0,3	0,8	1,8	108,9	0,2	0,7	1,8	108,6	0,3	0,6	2,0						
1. Alimentos y bebidas no alcohólicas	107,5	0,4	0,2	-0,1	107,5	0,5	-0,3	0,4	106,5	0,5	0,1	0,3						
2. Bebidas alcohólicas y tabaco	139,6	0,0	9,3	9,3	138,1	-0,1	9,4	9,3	137,1	0,0	8,6	8,9						
3. Vestido y calzado	91,0	-0,6	-15,2	-0,3	92,5	-0,6	-13,7	0,1	91,5	-0,4	-16,3	-0,1						
4. Vivienda	117,1	0,0	3,7	4,1	118,3	-0,3	3,6	4,4	118,7	-0,2	4,0	5,2						
5. Menaje	107,5	0,2	-0,3	0,6	107,8	0,0	-0,6	0,7	107,1	-0,1	-0,2	1,4						
6. Medicina	94,3	0,0	-1,5	-1,3	100,6	0,0	-0,5	-0,1	98,6	0,0	-0,4	-0,3						
7. Transporte	109,7	0,4	6,7	5,8	108,7	-0,1	5,6	4,5	108,3	0,0	5,2	4,4						
8. Comunicaciones	98,9	0,0	-0,5	-0,6	99,3	0,0	-0,5	-0,5	98,5	0,0	-0,5	-0,6						
9. Ocio y cultura	97,6	1,0	1,1	-0,6	100,2	1,2	1,3	-0,6	99,1	1,2	0,8	-0,1						
10. Enseñanza	114,3	0,0	0,3	2,6	115,9	0,0	0,2	2,5	115,5	0,0	0,0	2,6						
11. Hoteles, cafés y restaurantes	114,1	0,9	2,4	0,9	115,3	0,9	2,9	0,9	118,2	1,4	4,1	1,9						
12. Otros	111,2	0,1	1,8	2,3	112,6	0,3	2,1	3,0	112,5	0,3	2,1	2,3						
	<b>Balears (Illes)</b>			<b>Canarias</b>			<b>Cantabria</b>											
ÍNDICE GENERAL	108,7	0,1	1,4	1,8	106,7	0,0	0,4	1,0	109,0	0,3	0,8	1,8						
1. Alimentos y bebidas no alcohólicas	107,0	0,5	-0,1	-1,0	110,1	0,0	-0,7	-1,0	107,1	0,7	-0,5	-0,5						
2. Bebidas alcohólicas y tabaco	133,3	0,1	8,2	8,0	110,4	-0,1	0,1	0,5	136,7	-0,1	8,7	8,6						
3. Vestido y calzado	93,5	-3,7	-12,9	0,0	90,5	-0,9	-13,5	-0,4	93,6	-1,9	-13,1	0,3						
4. Vivienda	115,7	0,1	3,0	3,4	113,0	0,0	1,8	2,1	117,0	0,2	3,3	3,7						
5. Menaje	107,3	-0,1	-0,4	0,9	101,4	-0,2	-1,5	-0,6	108,8	0,2	0,0	0,4						
6. Medicina	95,8	0,0	-1,1	-0,1	92,7	0,0	-1,2	-0,8	96,1	0,1	-0,6	-0,4						
7. Transporte	109,5	0,0	5,5	4,4	110,4	-0,5	6,2	5,5	110,0	0,1	6,5	5,4						
8. Comunicaciones	100,0	0,0	-0,4	-0,5	98,4	0,0	-0,5	-0,6	100,1	0,0	-0,4	-0,4						
9. Ocio y cultura	102,8	0,9	5,1	2,0	97,9	0,8	0,6	-0,5	103,5	1,2	1,9	0,3						
10. Enseñanza	109,5	0,1	0,3	3,0	114,8	0,0	0,0	2,3	112,0	0,0	0,6	2,6						
11. Hoteles, cafés y restaurantes	114,7	1,3	3,8	1,0	111,1	0,9	2,2	0,6	116,3	1,2	2,7	0,9						
12. Otros	111,7	0,1	2,6	2,7	107,9	0,2	1,4	1,5	111,8	0,3	2,6	2,7						

## 4. Índices de comunidades autónomas: general y de grupos

(Continuación)

Grupos	Índice			% variación			Índice			% variación			Índice			% variación		
	Índice	% variación		Índice	% variación		Índice	% variación		Índice	% variación		Índice	% variación				
		Mensual	En lo que va de año		Anual	Mensual		En lo que va de año	Anual		Mensual	En lo que va de año		Anual				
	<b>Castilla y León</b>						<b>Castilla-La Mancha</b>						<b>Cataluña</b>					
ÍNDICE GENERAL	108,4	0,3	0,8	1,9	107,7	0,2	0,6	2,0	109,7	0,3	1,0	2,1						
1. Alimentos y bebidas no alcohólicas	108,3	0,5	0,0	0,1	106,3	0,6	-0,3	-0,5	109,1	0,4	0,0	0,5						
2. Bebidas alcohólicas y tabaco	137,8	-0,1	8,9	8,9	139,8	0,0	9,2	9,3	135,9	0,0	8,4	8,4						
3. Vestido y calzado	92,2	-0,5	-15,1	-0,2	91,2	-0,9	-15,4	-0,4	92,3	-1,0	-16,0	0,0						
4. Vivienda	114,9	-0,3	3,7	4,7	115,1	-0,5	4,5	5,7	116,9	-0,1	3,5	3,8						
5. Menaje	106,8	0,0	0,0	0,6	105,9	0,3	-0,3	0,7	108,4	0,1	0,4	1,4						
6. Medicina	100,0	0,0	-0,1	-0,5	95,6	0,0	-0,4	-0,4	98,3	0,1	-0,7	-0,3						
7. Transporte	108,2	0,1	5,7	4,8	108,5	0,0	5,6	4,7	109,5	0,1	5,9	5,0						
8. Comunicaciones	99,1	0,0	-0,5	-0,5	99,5	0,0	-0,5	-0,5	98,5	0,0	-0,5	-0,6						
9. Ocio y cultura	98,4	1,1	1,6	-0,3	98,7	1,5	2,2	0,4	102,0	1,3	2,2	0,1						
10. Enseñanza	114,9	0,0	0,1	2,9	115,9	0,1	0,1	3,2	119,1	0,0	0,1	3,1						
11. Hoteles, cafés y restaurantes	116,0	1,3	4,1	1,8	115,7	0,9	2,6	1,5	116,6	0,9	3,4	1,7						
12. Otros	111,0	0,2	1,7	2,3	110,1	0,3	2,1	2,3	114,7	0,2	2,8	3,4						
	<b>Comunitat Valenciana</b>						<b>Extremadura</b>						<b>Galicia</b>					
ÍNDICE GENERAL	108,5	0,3	0,9	1,6	108,1	0,2	0,6	1,7	108,0	0,2	0,4	1,8						
1. Alimentos y bebidas no alcohólicas	107,8	0,4	0,0	-0,4	108,6	0,5	0,0	0,0	107,1	0,4	-0,3	-0,3						
2. Bebidas alcohólicas y tabaco	139,0	-0,2	9,3	9,2	140,6	-0,1	9,3	9,2	134,3	0,0	7,7	7,9						
3. Vestido y calzado	92,8	-0,4	-13,4	0,1	91,3	-0,5	-14,3	-0,3	91,9	-0,5	-15,6	-0,2						
4. Vivienda	119,1	-0,1	3,5	3,5	116,6	0,1	3,9	4,3	115,8	-0,3	3,9	4,9						
5. Menaje	105,7	0,3	-0,5	0,7	104,7	-0,1	-1,1	0,0	107,7	0,0	-0,3	0,3						
6. Medicina	96,4	0,0	-0,7	-0,2	95,3	0,0	0,0	0,1	98,4	-0,1	0,4	0,6						
7. Transporte	108,9	0,2	5,8	4,9	108,5	0,0	5,8	4,8	109,4	-0,1	5,7	4,8						
8. Comunicaciones	97,8	0,0	-0,6	-0,7	98,3	0,0	-0,5	-0,6	98,6	0,0	-0,5	-0,6						
9. Ocio y cultura	99,7	1,2	0,9	-0,5	97,4	0,7	1,5	-0,1	99,4	1,0	1,1	-0,5						
10. Enseñanza	109,5	0,0	0,1	3,1	112,6	0,0	0,1	2,2	114,6	0,0	0,3	2,5						
11. Hoteles, cafés y restaurantes	116,6	1,0	3,1	1,0	114,5	0,4	3,0	1,1	118,7	1,2	4,4	2,0						
12. Otros	110,5	0,1	1,3	1,9	110,4	0,3	2,0	2,7	110,5	0,3	1,7	2,1						

## 4. Índices de comunidades autónomas: general y de grupos

(Conclusión)

Grupos	Índice	% variación			Índice	% variación			Índice	% variación		
		Mensual	En lo que va de año	Anual		Mensual	En lo que va de año	Anual		Mensual	En lo que va de año	Anual
	<b>Madrid (Comunidad de)</b>				<b>Murcia (Región de)</b>				<b>Navarra (C. Foral de)</b>			
ÍNDICE GENERAL	108,8	0,3	1,1	1,8	108,2	0,2	0,5	1,8	107,6	0,0	0,6	1,8
1. Alimentos y bebidas no alcohólicas	106,7	0,5	-0,2	0,2	110,0	0,5	-0,2	0,0	106,6	0,4	-1,1	-0,3
2. Bebidas alcohólicas y tabaco	139,2	0,0	9,3	9,2	137,0	-0,2	8,6	8,8	136,8	0,0	8,4	8,3
3. Vestido y calzado	93,0	-0,6	-12,6	0,1	91,3	-0,3	-15,6	0,0	92,8	-2,5	-14,7	0,0
4. Vivienda	115,2	-0,1	3,0	3,2	116,8	0,0	3,7	3,8	113,1	-0,3	3,5	4,4
5. Menaje	108,0	0,1	-0,4	0,4	104,4	0,0	-0,6	0,5	107,9	0,2	-0,1	0,5
6. Medicina	97,4	0,0	-0,7	-0,7	92,5	0,1	-0,1	-0,8	102,6	0,0	1,7	1,9
7. Transporte	110,7	0,0	6,0	5,2	109,0	0,0	6,0	5,0	107,5	-0,1	5,4	4,5
8. Comunicaciones	99,4	0,0	-0,5	-0,5	98,7	0,0	-0,5	-0,6	98,0	0,0	-0,6	-0,7
9. Ocio y cultura	101,7	1,2	2,1	0,0	99,9	1,6	0,9	-0,7	102,2	1,3	2,9	0,3
10. Enseñanza	111,0	0,0	-0,1	1,7	118,9	0,0	0,4	3,0	116,3	0,0	0,0	2,7
11. Hoteles, cafés y restaurantes	113,4	0,7	2,1	0,9	111,6	0,4	2,1	1,0	112,9	0,2	3,6	1,2
12. Otros	113,9	0,4	2,5	3,0	111,0	0,3	1,9	2,2	114,6	0,3	2,8	3,1
	<b>País Vasco</b>				<b>Rioja (La)</b>				<b>Ceuta</b>			
ÍNDICE GENERAL	109,2	0,3	0,6	1,7	108,1	0,2	0,2	1,6	107,4	0,2	-0,4	1,7
1. Alimentos y bebidas no alcohólicas	109,6	0,5	-0,3	-0,2	105,5	0,3	-0,8	-0,7	109,1	0,5	0,5	-0,1
2. Bebidas alcohólicas y tabaco	135,5	-0,1	8,5	8,7	137,1	-0,1	8,7	8,6	125,7	0,2	3,7	3,6
3. Vestido y calzado	92,1	-0,5	-15,6	0,0	89,7	-0,8	-20,2	0,3	88,0	-1,1	-17,3	-0,5
4. Vivienda	116,3	-0,1	3,2	3,8	117,6	-0,2	4,6	5,0	114,6	0,0	2,5	2,8
5. Menaje	109,4	-0,3	0,2	0,5	108,1	0,0	-1,5	-0,6	104,0	0,1	-1,2	-0,2
6. Medicina	99,1	0,0	0,0	0,3	100,0	0,1	0,0	0,9	93,5	0,0	-0,6	-0,3
7. Transporte	109,5	0,0	5,7	4,7	109,1	0,0	5,6	4,9	115,1	-0,7	5,2	11,5
8. Comunicaciones	98,9	0,0	-0,5	-0,5	98,5	0,0	-0,5	-0,6	101,1	0,0	-0,3	-0,3
9. Ocio y cultura	101,6	1,4	2,4	0,0	100,5	2,0	1,9	-1,6	100,4	1,6	0,8	0,2
10. Enseñanza	115,8	0,0	0,0	1,9	116,4	0,1	0,3	2,6	108,6	0,0	0,4	2,5
11. Hoteles, cafés y restaurantes	116,0	1,1	3,4	1,8	112,8	0,7	2,8	0,7	110,8	1,2	2,3	1,0
12. Otros	112,1	0,1	2,1	2,3	113,4	-0,1	2,3	3,1	109,9	-0,1	1,1	2,2
	<b>Melilla</b>											
ÍNDICE GENERAL	108,4	0,1	-0,3	1,8								
1. Alimentos y bebidas no alcohólicas	109,9	0,3	-0,4	-0,5								
2. Bebidas alcohólicas y tabaco	128,8	0,1	4,2	4,3								
3. Vestido y calzado	88,7	-0,6	-18,1	-0,3								
4. Vivienda	122,2	0,0	5,9	6,1								
5. Menaje	106,5	-0,2	0,5	1,8								
6. Medicina	94,4	0,0	-1,1	-1,1								
7. Transporte	112,0	-0,6	5,0	5,3								
8. Comunicaciones	98,9	0,0	-0,5	-0,6								
9. Ocio y cultura	96,2	1,1	2,3	-0,1								
10. Enseñanza	114,7	0,0	0,0	2,1								
11. Hoteles, cafés y restaurantes	114,2	0,5	1,9	1,4								
12. Otros	111,8	0,0	1,6	3,4								

### ***Información provincial, IPC base 2006***

Los resultados provinciales que se ofrecían en esta Nota de Prensa pueden consultarse en la siguiente dirección de la página web del INE:

<http://www.ine.es/daco/daco42/daco421/ipcpro0810.pdf>

También se puede acceder a toda la información provincial de esta encuesta desde estos enlaces:

En la base de datos de INEbase:

<http://www.ine.es/jaxiBD/menu.do?L=0&divi=IPC&his=4&type=db>

En la base de datos TEMPUS:

<http://www.ine.es/menu/redir/GSTConsul.shtml?divi=IPC>

**Índices de precios de consumo armonizados, 2005=100**  
**Agosto 2010**

**Índices nacionales: general y de grupos**

Grupo	Índice	% variación	
		Mensual	Anual
<b>ÍNDICE GENERAL</b>	112,70	0,3	1,8
1. Alimentos y bebidas no alcohólicas	112,44	0,4	-0,1
2. Bebidas alcohólicas y tabaco	139,31	0,0	8,6
3. Vestido y calzado	93,23	-0,8	-0,1
4. Vivienda	124,03	-0,1	3,9
5. Menaje	109,94	0,1	0,7
6. Medicina	98,19	0,0	-0,4
7. Transporte	115,55	0,1	5,2
8. Comunicaciones	97,48	0,0	-0,6
9. Ocio y cultura	100,47	1,2	-0,1
10. Enseñanza	119,18	0,0	2,5
11. Hoteles, cafés y restaurantes	120,27	0,9	1,2
12. Otros	116,04	0,3	2,2

**Índices de precios de consumo armonizados a impuestos constantes, IPCA-IC, 2005=100**  
**Julio 2010**

**Índices nacionales: general**

General	Índice	% variación	
		Mensual	Anual
IPCA a Impuestos Constantes	110,31	-1,5	0,8
IPCA	112,39	-0,4	1,9

Más información en **INEbase** – [www.ine.es](http://www.ine.es) Todas las notas de prensa en: [www.ine.es/prensa/prensa.htm](http://www.ine.es/prensa/prensa.htm)

**Gabinete de prensa:** Teléfonos: 91 583 93 63 / 94 08 – Fax: 91 583 90 87 - [gprensa@ine.es](mailto:gprensa@ine.es)

**Área de información:** Teléfono: 91 583 91 00 – Fax: 91 583 91 58 – [www.ine.es/infoine](http://www.ine.es/infoine)