

29 de julio de 2015

Índices de Comercio al por Menor (ICM). Base 2010
Junio 2015. *Datos provisionales*

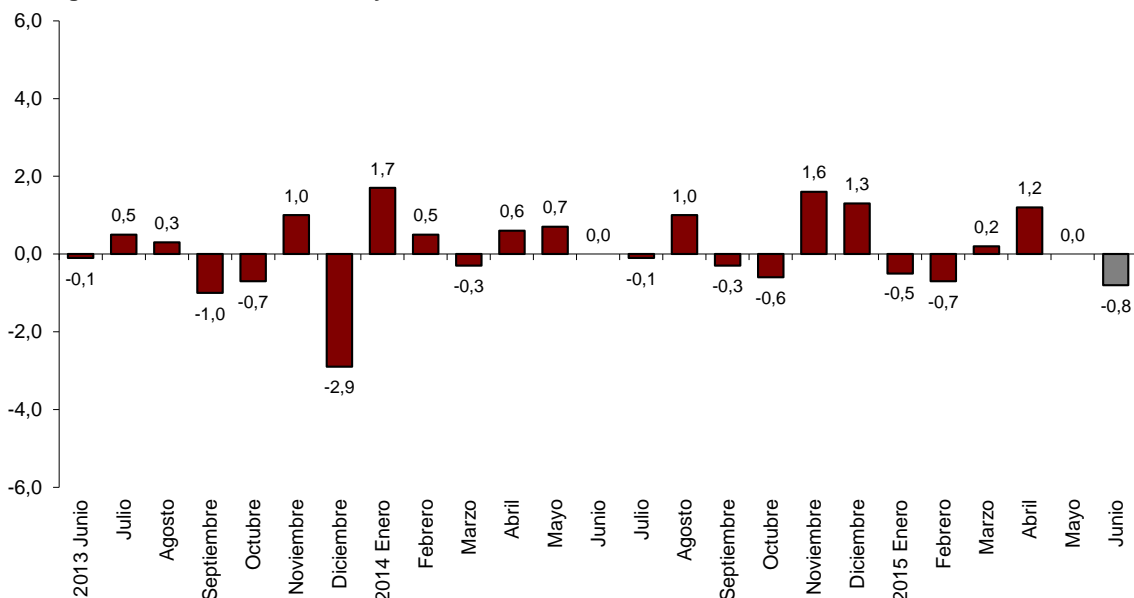
La variación mensual del Índice de Comercio al por Menor a precios constantes es del $-0,8\%$ si se eliminan los efectos estacionales y de calendario

La tasa anual del Índice General del Comercio Minorista a precios constantes se sitúa en el $2,3\%$ en la serie corregida de efectos estacionales y de calendario, y en el $3,8\%$ en la serie original

Evolución mensual de las ventas en el comercio minorista

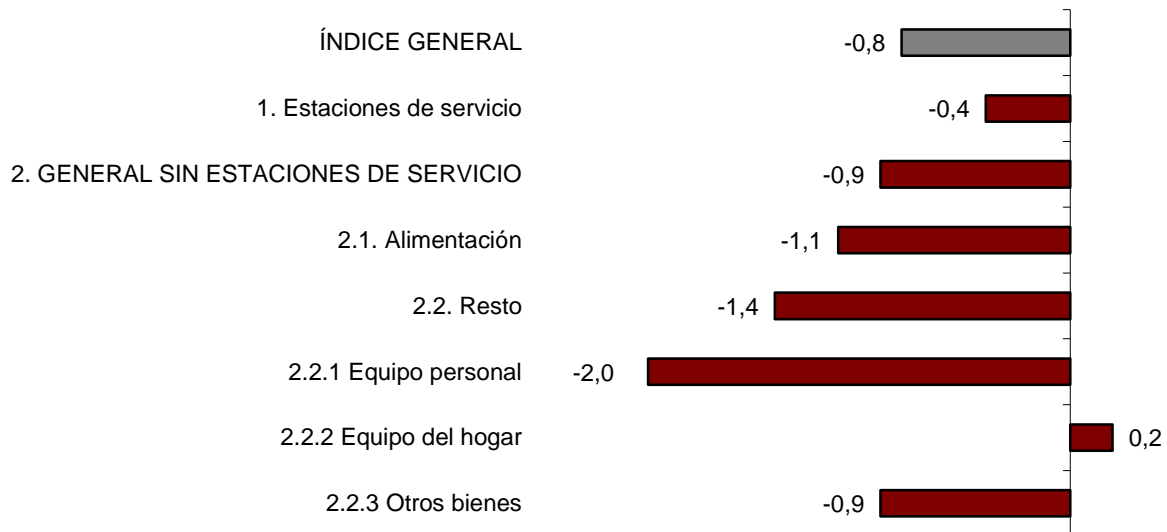
La variación mensual del Índice General del Comercio Minorista (ICM) a precios constantes entre los meses de junio y mayo, eliminando los efectos estacionales y de calendario, es del $-0,8\%$. Esta tasa es ocho décimas inferior a la del mes anterior.

Índice General del Comercio Minorista a precios constantes
Corregido de efectos estacionales y de calendario. Tasa mensual



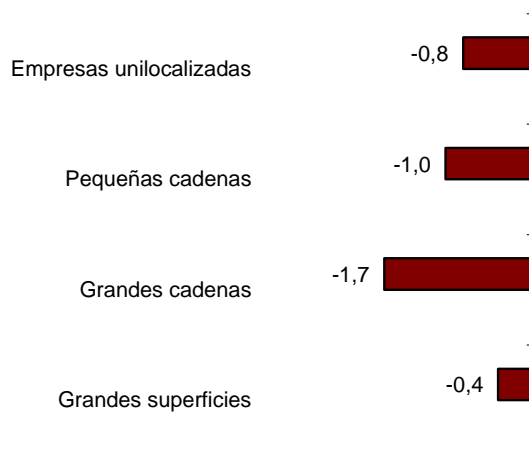
El índice general sin estaciones de servicio registra una tasa mensual del $-0,9\%$. Por productos, *Alimentación* baja un $1,1\%$ y *Resto* un $1,4\%$. Por tipo de producto, *Equipo del hogar* es el único que presenta una tasa positiva ($0,2\%$).

Índices de ventas a precios constantes: General y por tipo de producto Corregidos de efectos estacionales y de calendario. Tasa mensual



Todos los modos de distribución registran tasas negativas respecto al mes anterior. Grandes superficies es la que menos disminuye ($-0,4\%$).

Índices de ventas a precios constantes por modos de distribución Corregidos de efectos estacionales y de calendario. Tasa mensual

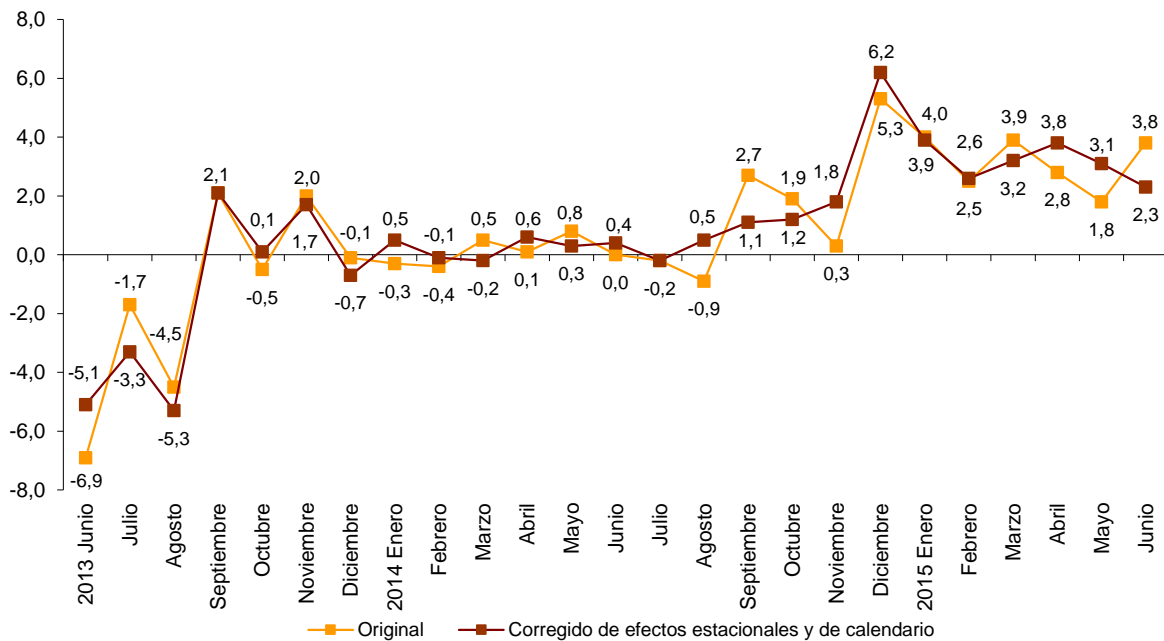


Evolución anual de las ventas de comercio minorista

El Índice General de Comercio Minorista corregido de efectos estacionales y de calendario presenta en junio una variación del 2,3% respecto al mismo mes del año anterior. Esta tasa es ocho décimas inferior a la registrada en mayo.

La serie original del ICM a precios constantes registra una variación del 3,8% respecto a junio de 2014, lo que supone dos puntos por encima de la tasa del mes anterior.

Índice General del Comercio Minorista a precios constantes
Tasa anual



El índice general sin incluir las estaciones de servicio y corregido de efectos estacionales y de calendario registra una variación anual del 2,0% en junio. Si desglosamos estas ventas por tipo de productos, *Alimentación* sube un 0,7% y *Resto* un 2,2%.

Tasas anuales de las ventas de comercio minorista a precios constantes

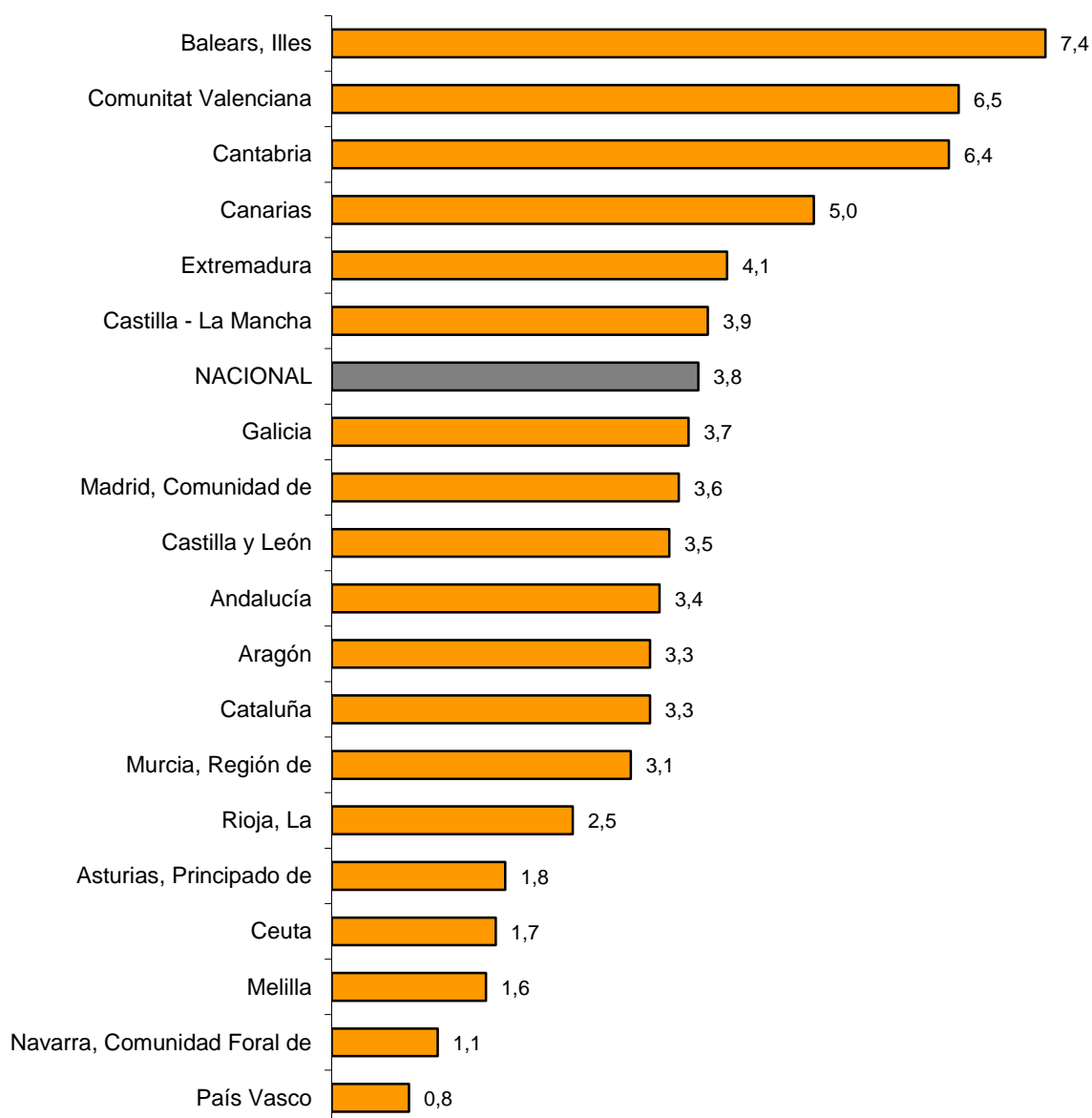
	Índice original	Índice corregido de efectos estacionales y de calendario
	Tasa anual (%)	Tasa anual (%)
ÍNDICE GENERAL	3,8	2,3
1. Estaciones de servicio	6,4	5,2
2. GENERAL SIN ESTACIONES DE SERVICIO	3,5	2,0
2.1. Alimentación	2,1	0,7
2.2. Resto	4,0	2,2
2.2.1. Equipo personal	2,1	1,1
2.2.2. Equipo del hogar	5,4	2,7
2.2.3. Otros bienes	3,9	2,2
MODOS DE DISTRIBUCIÓN		
3. Empresas unilocalizadas	2,9	1,1
4. Pequeñas cadenas	2,2	0,3
5. Grandes cadenas	6,0	4,1
6. Grandes superficies	5,3	4,8

Resultados por comunidades autónomas. Tasas de variación anual de las ventas. Serie original

En junio, todas las comunidades autónomas aumentan sus ventas respecto al mismo mes de 2014. Las que presentan los mayores incrementos son Illes Balears (7,4%), Comunitat Valenciana (6,5%) y Cantabria (6,4%).

Por su parte, los menores aumentos se registran en País Vasco (0,8%), Comunidad Foral de Navarra (1,1%) y Principado de Asturias (1,8%).

Índices generales: nacional y por comunidades y ciudades autónomas Tasa anual de las ventas



Evolución de la ocupación

El índice de ocupación en el sector del comercio minorista presenta en junio una variación del 1,0% respecto al mismo mes de 2014. Esta tasa es dos décimas superior a la registrada en mayo. En las *Estaciones de servicio*, la ocupación baja un 0,3%.

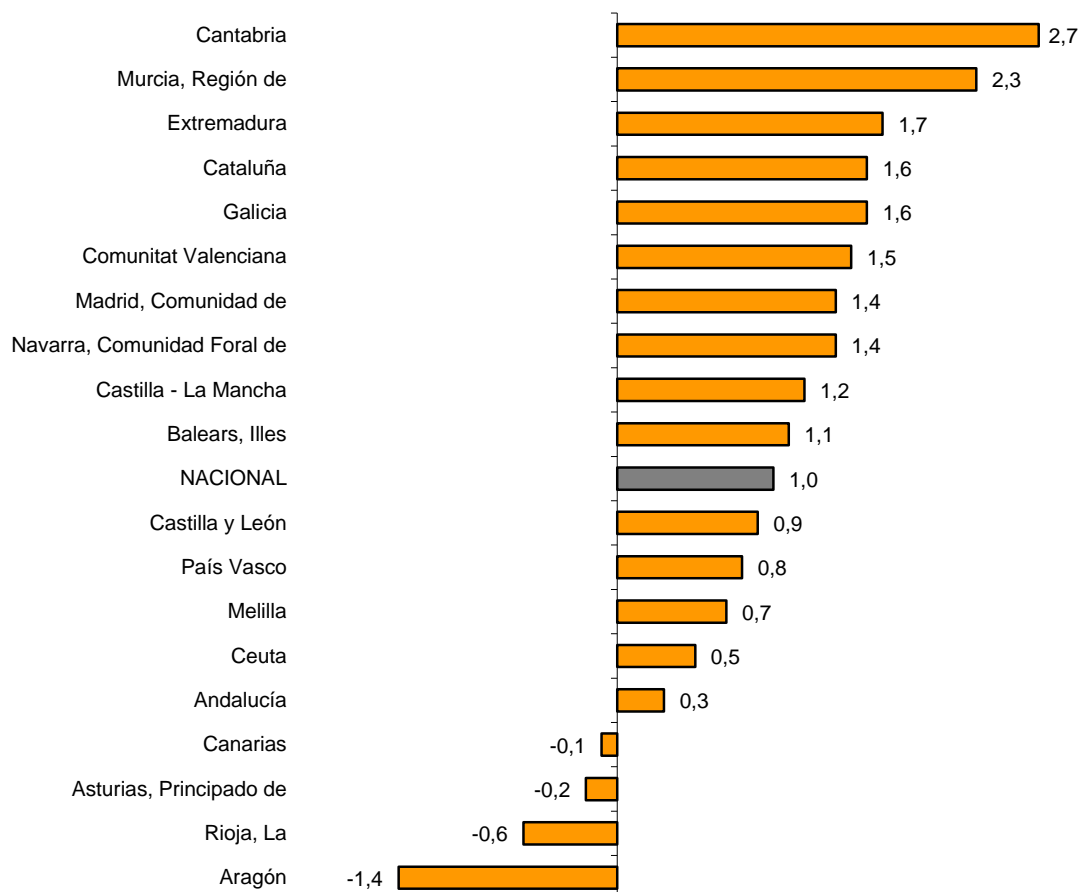
Índices de ocupación: General y por modos de distribución

	Índice	Tasa (%)		
		Mensual	Anual	De la media de lo que va de año
ÍNDICE GENERAL	97,2	1,2	1,0	0,8
1. Estaciones de servicio	93,8	1,7	-0,3	-0,3
2. GENERAL SIN ESTACIONES DE SERVICIO	97,3	1,2	1,1	0,8
2.1. Empresas unilocalizadas	99,9	0,3	1,7	2,0
2.2. Pequeñas cadenas	86,3	1,1	-0,9	-1,0
2.3. Grandes cadenas	103,2	2,6	1,0	-0,1
2.4. Grandes superficies	94,1	3,1	2,0	0,9

Resultados por comunidades autónomas. Tasas de variación anual de la ocupación

El empleo en el comercio minorista aumenta en junio en tasa anual en 13 comunidades autónomas. Cantabria (2,7%) presenta el mayor incremento y Aragón (-1,4%) el mayor descenso.

Índices generales: nacional y por comunidades y ciudades autónomas
Tasa anual de ocupación



Índices de Comercio al por Menor. Base 2010 Junio 2015

Datos provisionales

1. Índices de ventas: General, por productos y por modos de distribución Corregidos de efectos estacionales y de calendario

	Índice	Tasa (%)		De la media de lo que va de año	Índice deflactado	Tasa (%)		De la media de lo que va de año
		Mensual	Anual			Mensual	Anual	
ÍNDICE GENERAL	93,8	-0,4	1,5	1,4	86,7	-0,8	2,3	3,2
1. Estaciones de servicio	99,7	-0,9	-3,9	-5,6	88,5	-0,4	5,2	6,4
2. GENERAL SIN ESTACIONES DE SERVICIO	93,2	-0,6	2,1	2,1	86,8	-0,9	2,0	2,7
2.1. Alimentación	101,8	-0,9	2,4	1,4	91,9	-1,1	0,7	0,7
2.2. Resto	87,1	-1,0	1,7	2,6	82,5	-1,4	2,2	3,8
2.2.1. Equipo personal	89,8	-2,3	1,4	2,2	89,2	-2,0	1,1	2,1
2.2.2. Equipo del hogar	82,8	0,2	2,5	4,0	81,0	0,2	2,7	4,4
2.2.3. Otros bienes	88,4	-0,5	1,7	2,3	83,6	-0,9	2,2	3,4
MODOS DE DISTRIBUCIÓN								
3. Empresas unilocalizadas	86,8	-0,5	1,3	2,3	80,9	-0,8	1,1	2,9
4. Pequeñas cadenas	88,8	-0,8	0,4	1,3	82,7	-1,0	0,3	1,9
5. Grandes cadenas	107,8	-1,5	4,2	3,4	100,4	-1,7	4,1	4,0
6. Grandes superficies	91,4	-0,3	4,8	3,3	85,2	-0,4	4,8	3,9

2. Índices de ventas: General, por productos y por modos de distribución. Corregidos de efectos de calendario

	Índice	Tasa (%)		Índice deflactado	Tasa (%)	
		Anual	De la media de lo que va de año		Anual	De la media de lo que va de año
ÍNDICE GENERAL	93,8	1,2	1,3	86,1	2,2	3,2
1. Estaciones de servicio	101,4	-3,7	-5,6	88,9	5,3	6,4
2. GENERAL SIN ESTACIONES DE SERVICIO	93,2	2,0	2,1	86,2	1,8	2,7
2.1. Alimentación	102,4	2,4	1,4	92,4	0,7	0,7
2.2. Resto	87,1	1,5	2,7	81,3	2,0	3,8
2.2.1. Equipo personal	88,4	1,1	2,3	82,7	0,6	2,2
2.2.2. Equipo del hogar	85,3	2,6	4,0	83,2	2,8	4,4
2.2.3. Otros bienes	87,7	1,5	2,4	81,8	1,9	3,5
MODOS DE DISTRIBUCIÓN						
3. Empresas unilocalizadas	89,0	1,2	2,4	82,4	1,0	3,0
4. Pequeñas cadenas	89,6	0,3	1,3	82,9	0,1	1,8
5. Grandes cadenas	106,8	4,1	3,4	98,8	4,0	4,0
6. Grandes superficies	86,5	4,4	3,2	80,0	4,2	3,8

3. Índices de ventas: General, por productos y por modos de distribución

Serie originales

	Índice	Tasa (%)		Índice deflactado	Tasa (%)	
		Anual	De la media de lo que va de año		Anual	De la media de lo que va de año
ÍNDICE GENERAL	94,1	2,9	1,2	86,4	3,8	3,1
1. Estaciones de servicio	101,6	-2,8	-5,6	89,1	6,4	6,4
2. GENERAL SIN ESTACIONES DE SERVICIO	93,5	3,7	2,1	86,5	3,5	2,6
2.1. Alimentación	102,7	3,9	1,4	92,7	2,1	0,7
2.2. Resto	87,4	3,5	2,6	81,6	4,0	3,7
2.2.1 Equipo personal	88,7	2,6	2,2	83,0	2,1	2,1
2.2.2 Equipo del hogar	85,7	5,2	3,9	83,5	5,4	4,3
2.2.3 Otros bienes	88,0	3,4	2,3	82,1	3,9	3,5
MODOS DE DISTRIBUCIÓN						
2.1. Empresas unilocalizadas	89,4	3,1	2,3	82,6	2,9	2,9
2.2. Pequeñas cadenas	90,0	2,4	1,2	83,2	2,2	1,8
2.3. Grandes cadenas	107,2	6,2	3,3	99,2	6,0	3,9
2.4. Grandes superficies	86,7	5,4	3,2	80,2	5,3	3,8
2.4.1. Alimentación	91,2	2,8	-1,0	82,3	1,0	-1,7
2.4.2. Resto	84,5	6,8	5,4	78,9	7,2	6,6

4. Índices de ventas: nacional y por comunidades y ciudades autónomas

Serie originales

	Índice	Tasa (%)		Índice deflactado	Tasa (%)	
		Anual	De la media de lo que va de año		Anual	De la media de lo que va de año
NACIONAL	94,1	2,9	1,2	86,4	3,8	3,1
Andalucía	91,5	2,5	0,5	84,1	3,4	2,4
Aragón	89,2	2,1	-0,2	82,2	3,3	2,0
Asturias, Principado de	85,5	0,7	-2,4	78,7	1,8	-0,3
Balears, Illes	124,7	6,8	4,6	114,1	7,4	6,2
Canarias	96,4	3,7	1,4	91,4	5,0	3,8
Cantabria	94,8	5,4	3,4	86,5	6,4	5,6
Castilla y León	90,7	1,9	0,5	83,0	3,5	3,2
Castilla - La Mancha	89,9	2,5	-0,3	82,6	3,9	2,2
Cataluña	96,7	2,6	2,2	87,8	3,3	3,8
Comunitat Valenciana	97,1	5,8	3,0	88,8	6,5	4,9
Extremadura	95,7	2,6	-1,7	88,5	4,1	0,4
Galicia	91,4	2,6	1,1	84,1	3,7	3,1
Madrid, Comunidad de	92,5	2,8	1,7	85,6	3,6	3,6
Murcia, Región de	88,6	2,1	1,2	81,0	3,1	3,3
Navarra, Comunidad Foral de	97,7	-0,1	-0,1	90,5	1,1	2,1
País Vasco	91,6	0,3	-1,7	84,4	0,8	0,0
Rioja, La	91,3	1,9	-0,9	82,7	2,5	0,7
Ceuta	92,9	0,3	-0,1	87,9	1,7	1,8
Melilla	94,7	0,5	0,0	90,9	1,6	1,4

5. Índices de ocupación: General y por modos de distribución

	Índice	Tasa (%)		
		Mensual	Anual	De la media de lo que va de año
ÍNDICE GENERAL	97,2	1,2	1,0	0,8
1. Estaciones de servicio	93,8	1,7	-0,3	-0,3
2. GENERAL SIN ESTACIONES DE SERVICIO	97,3	1,2	1,1	0,8
2.1. Empresas unilocalizadas	99,9	0,3	1,7	2,0
2.2. Pequeñas cadenas	86,3	1,1	-0,9	-1,0
2.3. Grandes cadenas	103,2	2,6	1,0	-0,1
2.4. Grandes superficies	94,1	3,1	2,0	0,9

6. Índices de ocupación: nacional y por comunidades y ciudades autónomas

	Índice	Tasa (%)		
		Mensual	Anual	De la media de lo que va de año
NACIONAL	97,2	1,2	1,0	0,8
Andalucía	93,2	0,9	0,3	0,7
Aragón	95,0	1,1	-1,4	-1,1
Asturias, Principado de	92,9	1,0	-0,2	-0,5
Balears, Illes	107,3	2,5	1,1	1,6
Canarias	100,7	0,7	-0,1	-0,2
Cantabria	99,9	1,6	2,7	2,0
Castilla y León	97,8	1,6	0,9	0,6
Castilla - La Mancha	98,3	0,6	1,2	1,2
Cataluña	100,7	2,0	1,6	1,3
Comunitat Valenciana	99,2	1,3	1,5	0,9
Extremadura	99,2	1,3	1,7	1,4
Galicia	97,5	1,2	1,6	0,9
Madrid, Comunidad de	94,0	0,7	1,4	0,7
Murcia, Región de	94,1	1,3	2,3	1,9
Navarra, Comunidad Foral de	96,2	0,9	1,4	1,3
País Vasco	97,2	1,1	0,8	0,3
Rioja, La	97,9	1,2	-0,6	-1,0
Ceuta	100,0	1,7	0,5	0,6
Melilla	100,9	0,9	0,7	0,6

Más información en **INEbase** – www.ine.es

Todas las notas de prensa en: www.ine.es/prensa/prensa.htm

Gabinete de prensa: Teléfonos: 91 583 93 63 / 94 08 – Fax: 91 583 90 87 - gprensa@ine.es

Área de información: Teléfono: 91 583 91 00 – Fax: 91 583 91 58 – www.ine.es/infoine