

## Índices de Comercio al por Menor (ICM). Base 2015 Diciembre 2018 y año 2018. Datos provisionales

**La variación mensual del Índice de Comercio al por Menor a precios constantes es del  $-0,6\%$  si se eliminan los efectos estacionales y de calendario**

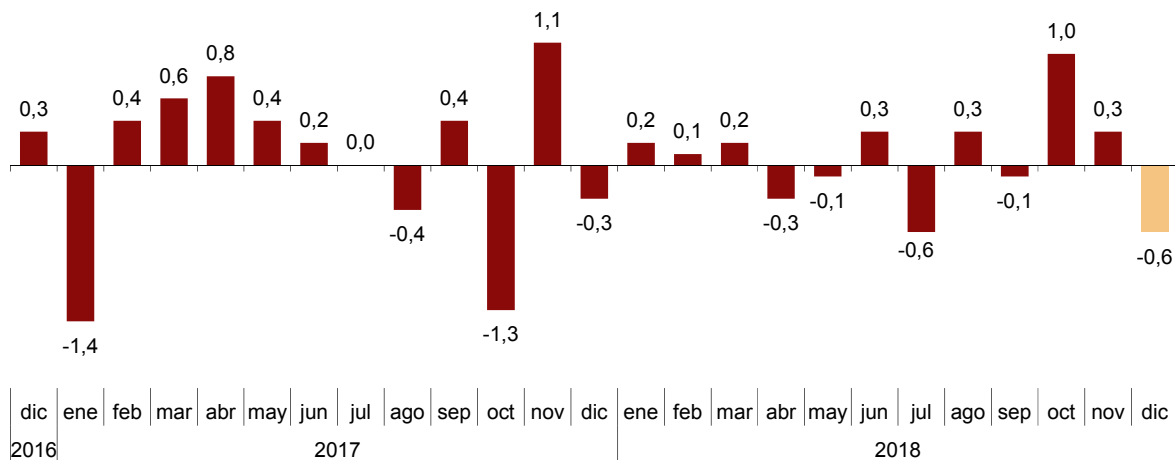
**La tasa anual del Índice General del Comercio Minorista a precios constantes se sitúa en el  $0,8\%$  en la serie corregida de efectos estacionales y de calendario, y en el  $0,0\%$  en la serie original**

**En el conjunto del año 2018, las ventas minoristas aumentan un  $0,7\%$  en la serie corregida, y un  $0,8\%$  en la serie original**

### Evolución mensual de las ventas en el comercio minorista

La variación mensual del Índice General del Comercio Minorista a precios constantes entre los meses de diciembre y noviembre, eliminando los efectos estacionales y de calendario, es del  $-0,6\%$ . Esta tasa es nueve décimas inferior a la del mes anterior.

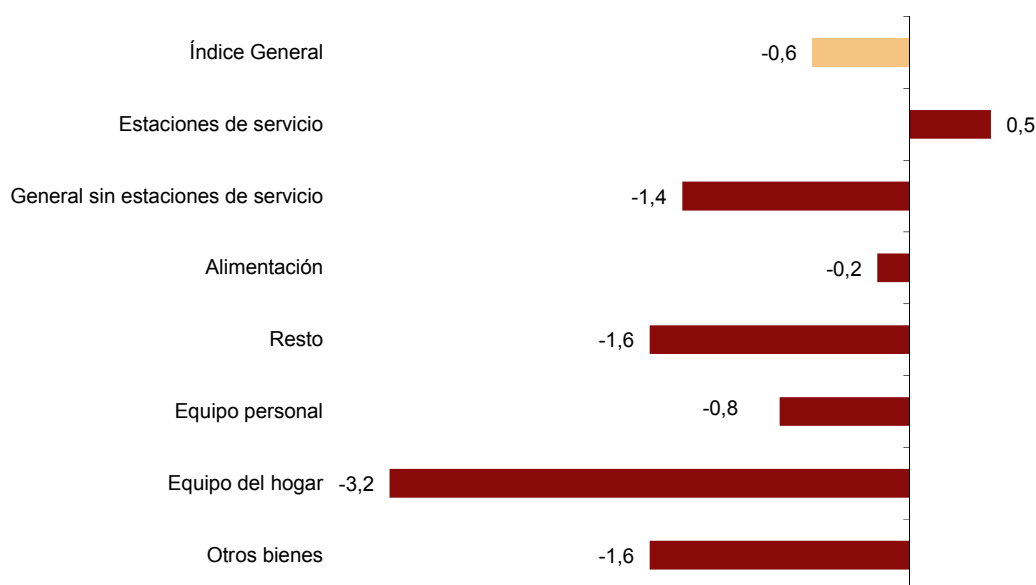
**Índice General del Comercio Minorista a precios constantes**  
Corregido de efectos estacionales y de calendario. Tasa mensual. Porcentaje



El índice general sin estaciones de servicio registra una tasa mensual del  $-1,4\%$ .

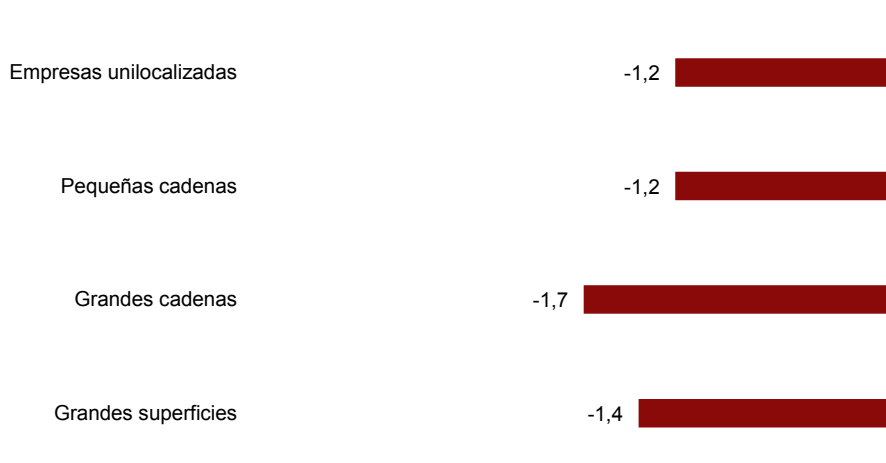
Por productos, *Alimentación* baja un  $0,2\%$  y *Resto* un  $1,6\%$ . Si se desglosa este último por tipo de producto, *Equipo del hogar* es el que más disminuye ( $-3,2\%$ ).

## Índices de ventas a precios constantes: General y por tipo de producto Corregidos de efectos estacionales y de calendario. Diciembre 2018. Tasa mensual. Porcentaje



Todos los modos de distribución presentan tasas mensuales negativas. *Grandes cadenas* presenta la mayor disminución ( $-1,7\%$ ).

## Índices de ventas a precios constantes por modos de distribución Corregidos de efectos estacionales y de calendario. Diciembre 2018. Tasa mensual. Porcentaje



## Evolución anual de las ventas de comercio minorista

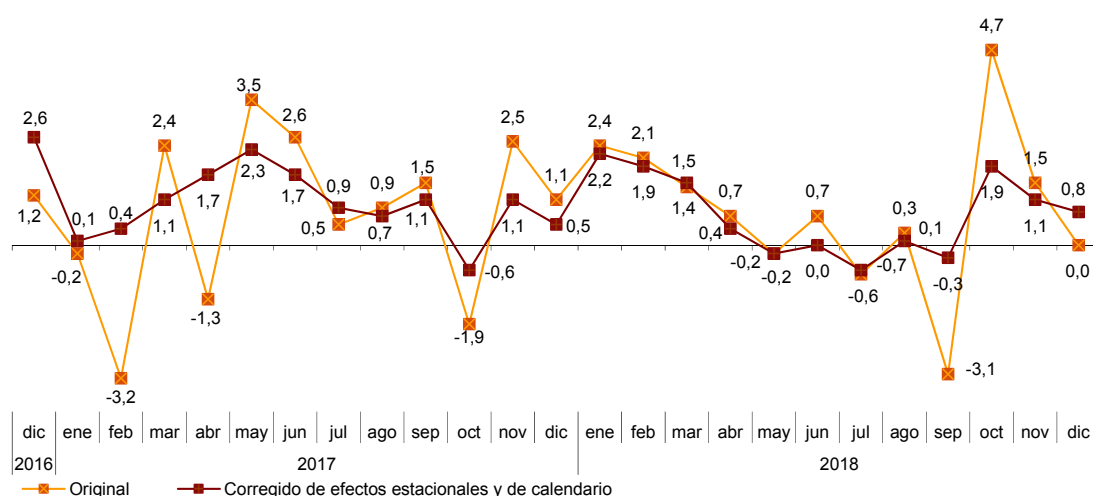
El Índice General del Comercio Minorista corregido de efectos estacionales y de calendario presenta en diciembre una variación del 0,8% respecto al mismo mes del año anterior. Esta tasa es tres décimas inferior a la registrada en noviembre.

La serie original del ICM a precios constantes registra una variación anual del 0,0%, lo que supone 1,5 puntos por debajo de la tasa del mes anterior.

En el conjunto del año 2018, las ventas minoristas aumentan un 0,7% en la serie corregida de efectos estacionales y de calendario, y un 0,8% en la serie original.

## Índice General del Comercio Minorista a precios constantes

Tasa anual. Porcentaje



El índice general sin incluir estaciones de servicio y corregido de efectos estacionales y de calendario registra una variación anual del 0,0% en diciembre.

En el conjunto del año 2018, la variación de este índice es del 0,7%.

## Tasas anuales de las ventas de comercio minorista a precios constantes Diciembre 2018 y año 2018

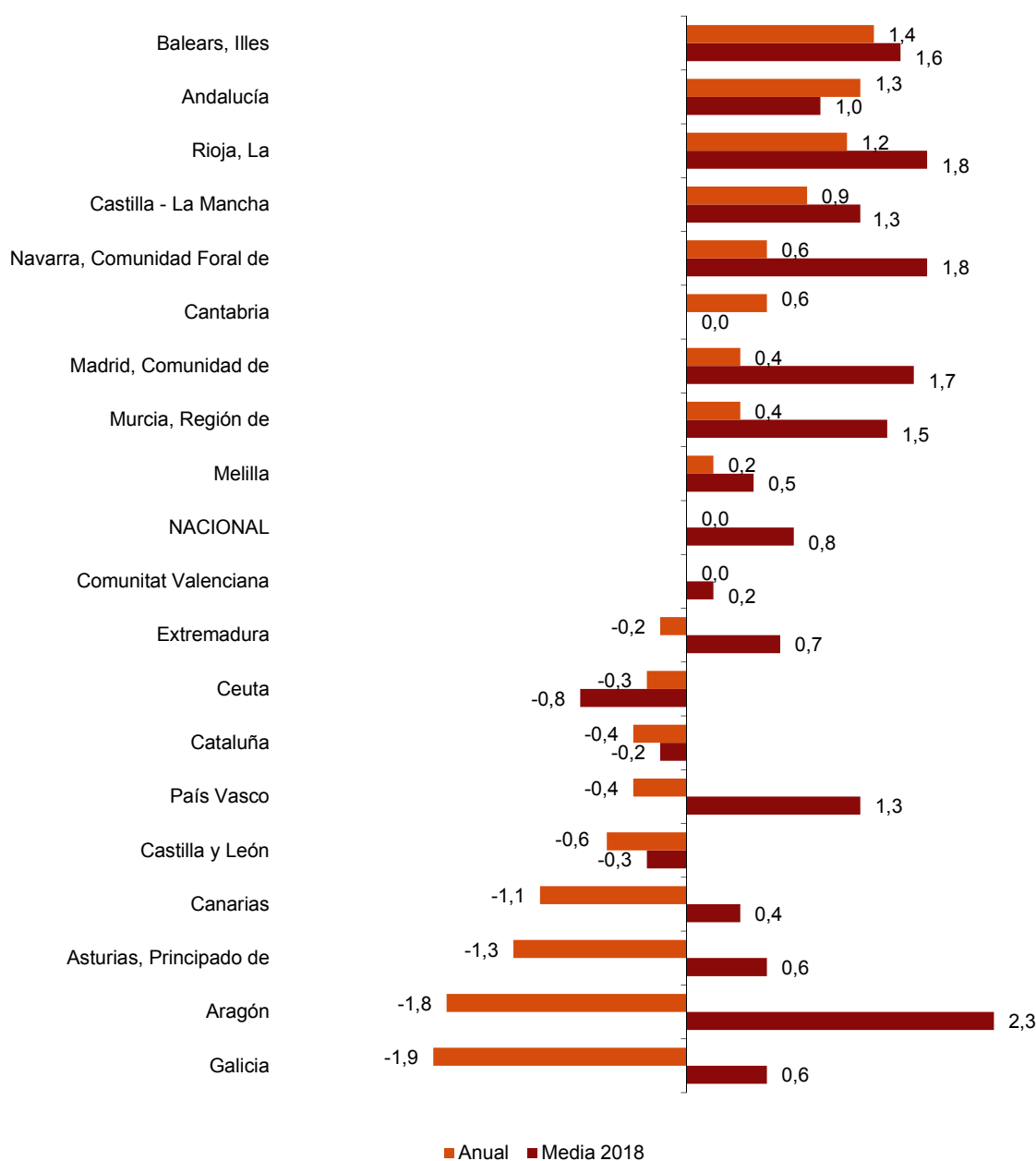
	Índice original		Índice corregido de efectos estacionales y de calendario	
	Tasa anual (%)	Tasa anual (%)	Tasa anual (%)	Media año 2018 (%)
<b>ÍNDICE GENERAL</b>	0,0	0,8	0,7	
Estaciones de servicio	2,9	2,7	-0,1	
General sin estaciones de servicio	-0,2	0,0	0,7	
- Alimentación	-0,3	0,5	0,7	
- Resto	-0,1	0,1	0,8	
- Equipo personal	0,3	-0,5	-0,7	
- Equipo del hogar	2,5	3,5	4,3	
- Otros bienes	-1,6	-1,4	0,1	
Modos de distribución				
- Empresas unilocalizadas	-0,5	-0,3	-0,8	
- Pequeñas cadenas	-1,0	-1,1	0,9	
- Grandes cadenas	0,6	0,7	2,4	
- Grandes superficies	-0,8	1,0	0,6	

## Resultados por comunidades autónomas. Tasas de variación anual de las ventas. Serie original

Las ventas suben en tasa anual en ocho comunidades autónomas en diciembre. Illes Balears (1,4%), Andalucía (1,3%) y La Rioja (1,2%) registran los mayores aumentos. Por su parte, Galicia (-1,9%), Aragón (-1,8%) y Principado de Asturias (-1,3%) presentan los mayores descensos.

En el conjunto del año 2018, Aragón (2,3%), Comunidad Foral de Navarra y La Rioja (ambas con 1,8%) registran las tasas más elevadas. Por el contrario, Castilla y León (-0,3%) y Cataluña (-0,2%) presentan tasas negativas.

## Índices generales: nacional y por comunidades y ciudades autónomas Diciembre 2018 y año 2018. Tasa anual de ventas. Porcentaje



## Evolución de la ocupación

El índice de ocupación en el sector del comercio minorista presenta en diciembre una variación del 1,0% respecto al mismo mes de 2017. Esta tasa se sitúa dos décimas por debajo de la registrada en noviembre. En el conjunto del año 2018, la ocupación sube un 1,0%.

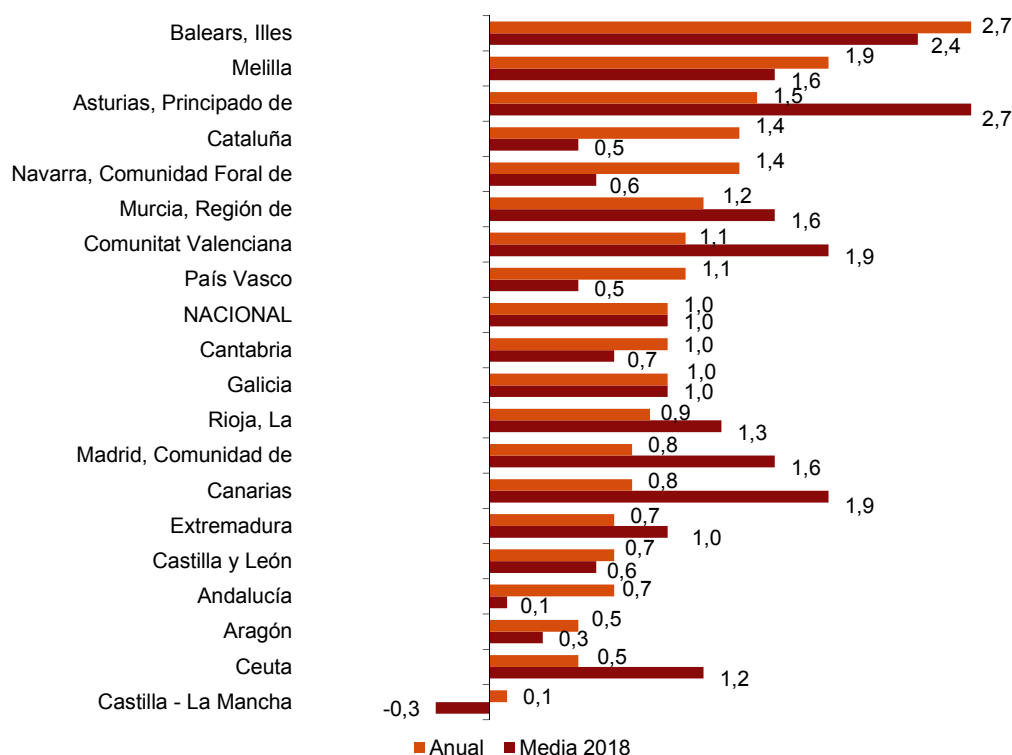
### Índices de ocupación: General y por modos de distribución Diciembre 2018 y año 2018

	Índice	Tasa (%)		
		Mensual	Anual	Media año 2018
ÍNDICE GENERAL	105,7	1,0	1,0	1,0
Estaciones de servicio	104,7	-0,3	2,4	2,1
General sin estaciones de servicio	105,7	1,1	1,0	0,9
- Empresas unilocalizadas	101,6	0,7	0,4	0,3
- Pequeñas cadenas	103,3	1,3	1,1	0,5
- Grandes cadenas	114,1	1,0	2,4	2,8
- Grandes superficies	111,8	2,5	0,2	0,4

## Resultados por comunidades autónomas. Tasas de variación anual de la ocupación

El empleo del comercio minorista aumenta en todas las comunidades en tasa anual. Illes Balears registra el mayor incremento (2,7%). En el conjunto del año Castilla-La Mancha es la única comunidad con tasa negativa (-0,3%).

### Índices generales: nacional y por comunidades y ciudades autónomas Diciembre 2018 y año 2018. Tasa anual de ocupación. Porcentaje



## Revisiones y actualización de datos

Coincidiendo con la publicación de hoy, el INE ha actualizado los datos de las series de ICM correspondientes a los tres últimos meses. En el caso de las series ajustadas de calendario y desestacionalizadas y ajustadas de calendario, siguiendo el estándar del INE se revisa la serie desde su comienzo. Los resultados están disponibles en INEBase.

## Nota metodológica

El objetivo principal de los Índices de Comercio al por Menor (ICM) es conocer las características fundamentales de las empresas dedicadas al ejercicio del comercio al por menor en España, que permitan medir, a corto plazo, la evolución de la actividad en el sector.

**Tipo de encuesta:** continua de periodicidad mensual.

**Año base:** 2015.

**Ámbito poblacional:** empresas cuya actividad principal se incluye dentro de la división 47 de la CNAE-2009 Comercio al por menor, excepto de vehículos de motor y motocicletas.

**Ámbito geográfico:** todo el territorio nacional.

**Tamaño muestral:** 12.000 empresas aproximadamente.

**Tipo de muestreo:** muestreo aleatorio estratificado.

**Método de recogida:** cumplimentación del cuestionario por parte del informante usando alguna de las siguientes vías: internet (sistema IRIA), correo electrónico, fax, teléfono o vía postal.

Para más información se puede tener acceso a la metodología en:

<http://www.ine.es/daco/daco43/notaccm15.pdf>

Y al informe metodológico estandarizado en:

<http://www.ine.es/dynt3/metadatos/es/RespuestaDatos.html?oe=30103>

---

Más información en INEbase – [www.ine.es](http://www.ine.es) Twitter: [@es\\_ine](https://twitter.com/es_ine) Todas las notas de prensa en: [www.ine.es/prensa/prensa.htm](http://www.ine.es/prensa/prensa.htm)

Gabinete de prensa: Teléfonos: 91 583 93 63 /94 08 — [gprensa@ine.es](mailto:gprensa@ine.es)

Área de información: Teléfono: 91 583 91 00 – [www.ine.es/infoine](http://www.ine.es/infoine)

---

## Índices de Comercio al por Menor. Base 2015

Diciembre 2018

Datos provisionales

### 1. Índices de ventas: General, por productos y por modos de distribución Corregidos de efectos estacionales y de calendario

	Índice	Tasa (%)			Índice deflactado	Tasa (%)		
		Mensual	Anual	Media año 2018		Mensual	Anual	Media año 2018
<b>ÍNDICE GENERAL</b>	109,1	-0,6	2,5	2,6	105,9	-0,6	0,8	0,7
Estaciones de servicio	107,9	-4,2	2,9	7,6	103,6	0,5	2,7	-0,1
General sin estaciones de servicio	108,1	-12	14	19	105,4	-14	0,0	0,7
- Alimentación	108,0	-11	10	2,3	103,4	-0,2	0,5	0,7
- Resto	107,8	-13	12	16	107,1	-16	0,1	0,8
- Equipo personal	107,7	-0,9	0,6	0,2	105,3	-0,8	-0,5	-0,7
- Equipo del hogar	113,1	-3,4	3,8	4,4	113,2	-3,2	3,5	4,3
- Otros bienes	104,2	-13	-0,2	0,8	103,5	-16	-14	0,1
<b>Modos de distribución</b>								
- Empresas unilocalizadas	102,6	-12	0,9	0,3	100,2	-12	-0,3	-0,8
- Pequeñas cadenas	103,6	-11	0,2	2,1	101,2	-12	-1,1	0,9
- Grandes cadenas	115,7	-16	2,0	3,6	113,1	-17	0,7	2,4
- Grandes superficies	109,2	-12	2,5	1,8	106,3	-14	1,0	0,6

### 2. Índices de ventas: General, por productos y por modos de distribución Corregidos de efectos de calendario

	Índice	Tasa (%)		Índice deflactado	Tasa (%)	
		Anual	Media año 2018		Anual	Media año 2018
<b>ÍNDICE GENERAL</b>	127,9	1,0	2,6	123,3	0,0	0,6
Estaciones de servicio	105,4	2,7	7,8	103,2	2,8	-0,2
General sin estaciones de servicio	129,9	0,8	1,9	125,1	-0,3	0,7
- Alimentación	127,7	0,9	2,2	122,0	-0,4	0,5
- Resto	131,5	0,7	1,6	127,4	-0,3	0,8
- Equipo personal	138,5	1,2	0,1	124,0	0,2	-0,8
- Equipo del hogar	129,1	2,7	4,5	128,6	2,4	4,4
- Otros bienes	128,1	-0,7	0,8	124,0	-1,7	0,1
<b>Modos de distribución</b>						
- Empresas unilocalizadas	114,4	0,6	0,3	110,1	-0,6	-0,8
- Pequeñas cadenas	126,2	0,0	2,0	121,5	-1,1	0,8
- Grandes cadenas	138,9	1,7	3,5	133,6	0,5	2,3
- Grandes superficies	151,7	0,3	1,4	146,0	-0,9	0,2

### 3. Índices de ventas: General, por productos y por modos de distribución Series originales

	Índice	Tasa (%)		Índice deflactado	Tasa (%)	
		Anual	Media año 2018		Anual	Media año 2018
<b>ÍNDICE GENERAL</b>	127,8	1,1	2,7	123,3	0,0	0,8
Estaciones de servicio	105,4	2,7	7,9	103,2	2,9	-0,1
General sin estaciones de servicio	129,8	0,9	2,0	125,0	-0,2	0,8
- Alimentación	127,7	1,0	2,4	122,0	-0,3	0,7
- Resto	131,4	0,8	1,7	127,3	-0,1	0,9
- Equipo personal	138,4	1,2	0,2	123,9	0,3	-0,7
- Equipo del hogar	128,9	2,8	4,7	128,4	2,5	4,5
- Otros bienes	128,0	-0,6	1,0	123,9	-1,6	0,2
<b>Modos de distribución</b>						
- Empresas unilocalizadas	114,3	0,7	0,5	110,0	-0,5	-0,7
- Pequeñas cadenas	126,1	0,2	2,2	121,4	-1,0	1,0
- Grandes cadenas	138,7	1,8	3,6	133,5	0,6	2,4
- Grandes superficies	151,6	0,4	1,5	145,9	-0,8	0,4
- Alimentación	154,2	-1,2	0,4	147,3	-2,5	-1,2
- Resto	150,2	1,1	2,1	145,5	0,2	1,3

### 4. Índices de ventas: nacional y por comunidades y ciudades autónomas Series originales

	Índice	Tasa (%)		Índice deflactado	Tasa (%)	
		Anual	Media año 2018		Anual	Media año 2018
<b>NACIONAL</b>	127,8	1,1	2,7	123,3	0,0	0,8
Andalucía	125,2	1,9	2,6	121,2	1,3	1,0
Aragón	126,8	-0,9	4,2	122,6	-1,8	2,3
Asturias, Principado de	123,0	-0,2	2,3	118,5	-1,3	0,6
Baleares, Illes	109,9	1,9	3,3	106,6	1,4	1,6
Canarias	138,1	0,8	2,5	133,0	-1,1	0,4
Cantabria	121,7	1,5	2,1	116,7	0,6	0,0
Castilla y León	123,2	0,5	1,7	118,9	-0,6	-0,3
Castilla - La Mancha	126,5	1,9	3,5	121,8	0,9	1,3
Cataluña	124,3	1,0	2,0	118,5	-0,4	-0,2
Comunitat Valenciana	123,7	0,7	1,9	120,5	0,0	0,2
Extremadura	117,4	0,5	2,3	114,2	-0,2	0,7
Galicia	127,7	-1,1	2,4	123,0	-1,9	0,6
Madrid, Comunidad de	143,2	1,8	3,7	138,3	0,4	1,7
Murcia, Región de	124,3	1,1	3,1	121,0	0,4	1,5
Navarra, Comunidad Foral de	123,2	1,6	3,8	119,0	0,6	1,8
País Vasco	126,5	0,2	3,0	122,1	-0,4	1,3
Rioja, La	129,7	2,2	3,6	124,8	1,2	1,8
Ceuta	113,5	0,3	0,1	110,1	-0,3	-0,8
Melilla	120,9	0,0	1,8	116,9	0,2	0,5



## 5. Índices de ocupación: General y por modos de distribución

	Índice	Tasa (%)		
		Mensual	Anual	Media año 2018
ÍNDICE GENERAL	105,7	10	10	10
Estaciones de servicio	104,7	-0,3	2,4	2,1
General sin estaciones de servicio	105,7	1,1	10	0,9
- Empresas unilocalizadas	101,6	0,7	0,4	0,3
- Pequeñas cadenas	103,3	13	11	0,5
- Grandes cadenas	114,1	10	2,4	2,8
- Grandes superficies	111,8	2,5	0,2	0,4

## 6. Índices de ocupación: nacional y por comunidades y ciudades autónomas

	Índice	Tasa (%)		
		Mensual	Anual	Media año 2018
NACIONAL	105,7	10	10	10
Andalucía	103,1	0,8	0,7	0,1
Aragón	104,6	1,1	0,5	0,3
Asturias, Principado de	107,1	0,5	15	2,7
Baleares, Illes	106,7	-0,1	2,7	2,4
Canarias	112,1	14	0,8	19
Cantabria	103,5	0,9	10	0,7
Castilla y León	104,1	0,8	0,7	0,6
Castilla - La Mancha	103,0	10	0,1	-0,3
Cataluña	105,3	15	14	0,5
Comunitat Valenciana	108,1	0,7	1,1	19
Extremadura	104,1	0,7	0,7	10
Galicia	104,0	10	10	10
Madrid, Comunidad de	107,1	10	0,8	16
Murcia, Región de	105,6	0,8	12	16
Navarra, Comunidad Foral de	104,7	0,6	14	0,6
País Vasco	104,9	13	1,1	0,5
Rioja, La	107,1	0,9	0,9	13
Ceuta	106,6	16	0,5	12
Melilla	106,1	0,7	19	16