

7 de julio de 2014

Índices de Producción Industrial (IPI). Base 2010
Mayo 2014. *Datos provisionales*

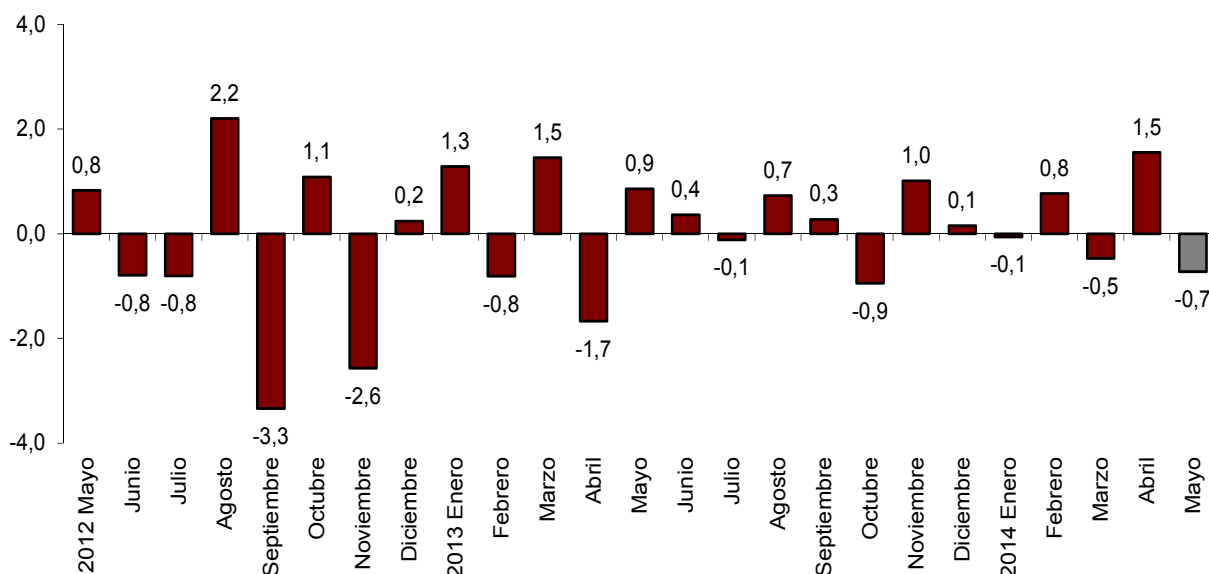
La variación mensual del Índice de Producción Industrial es del -0,7% si se eliminan los efectos estacionales y de calendario

La tasa anual del Índice de Producción Industrial se sitúa en el 2,5% en la serie corregida de efectos estacionales y de calendario, y en el 0,4% en la serie original

Evolución mensual de la producción industrial

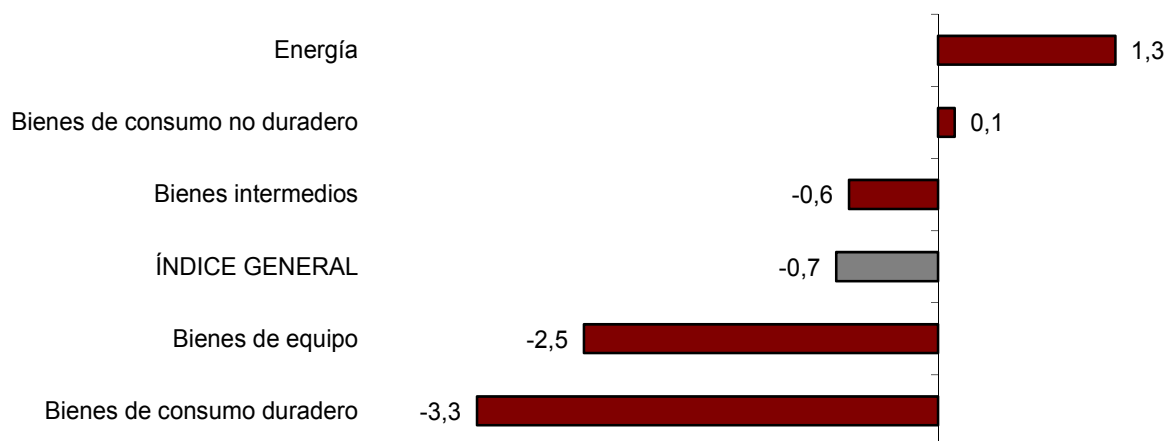
La variación mensual del Índice de Producción Industrial (IPI) entre los meses de abril y mayo, eliminando los efectos estacionales y de calendario, es del -0,7%. Esta tasa es 2,2 puntos inferior a la observada en abril.

Índice general de producción industrial
Corregido de efectos estacionales y de calendario. Tasa mensual



Los sectores industriales Bienes de consumo duradero (-3,3%), Bienes de equipo (-2,5%) y Bienes intermedios (-0,6%) registran tasas de variación negativas. Por el contrario, Energía (1,3%) y Bienes de consumo no duradero (0,1%) presentan tasas positivas.

Índices de producción industrial: General y por destino económico Corregidos de efectos estacionales y de calendario. Tasa mensual



En un análisis más detallado, se pueden observar las ramas de actividad con las tasas mensuales mayores y menores en el mes de mayo.

Ramas de actividad con las tasas mensuales más altas del índice de producción industrial corregido de efectos estacionales y de calendario

Rama de actividad (División de la CNAE 2009)	Tasa mensual (%)
Fabricación de productos farmacéuticos	3,5
Industria del tabaco	2,7
Fabricación de otro material de transporte	1,3

Ramas de actividad con las tasas mensuales más bajas del índice de producción industrial corregido de efectos estacionales y de calendario

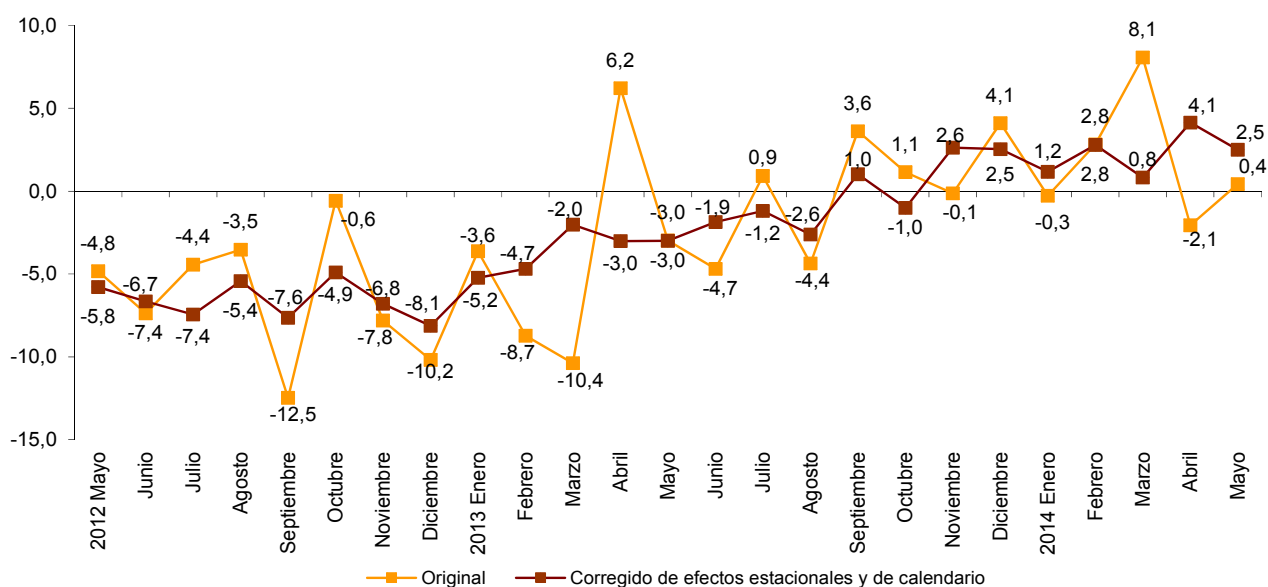
Rama de actividad (División de la CNAE 2009)	Tasa mensual (%)
Extracción de antracita, hulla y lignito	-9,9
Fabricación de maquinaria y equipo n.c.o.p.	-5,6
Fabricación de productos informáticos, electrónicos y ópticos	-5,6

Evolución anual de la producción industrial

El Índice de Producción Industrial corregido de efectos estacionales y de calendario presenta en mayo una variación del 2,5% respecto al mismo mes del año anterior. Esta tasa es 1,6 puntos inferior a la registrada en abril.

La serie original del IPI experimenta una variación anual del 0,4%. Esta tasa es 2,5 puntos superior a la de abril.

Índice general de producción industrial Tasa anual



Los índices corregidos de efectos estacionales y de calendario presentan tasas anuales positivas en todos los sectores, excepto en Bienes de consumo duradero (-2,9%).

Bienes de consumo no duradero (3,5%) y Bienes intermedios (2,9%), registran las mayores tasas positivas.

Tasas anuales de los índices de producción industrial: General y por destino económico de los bienes

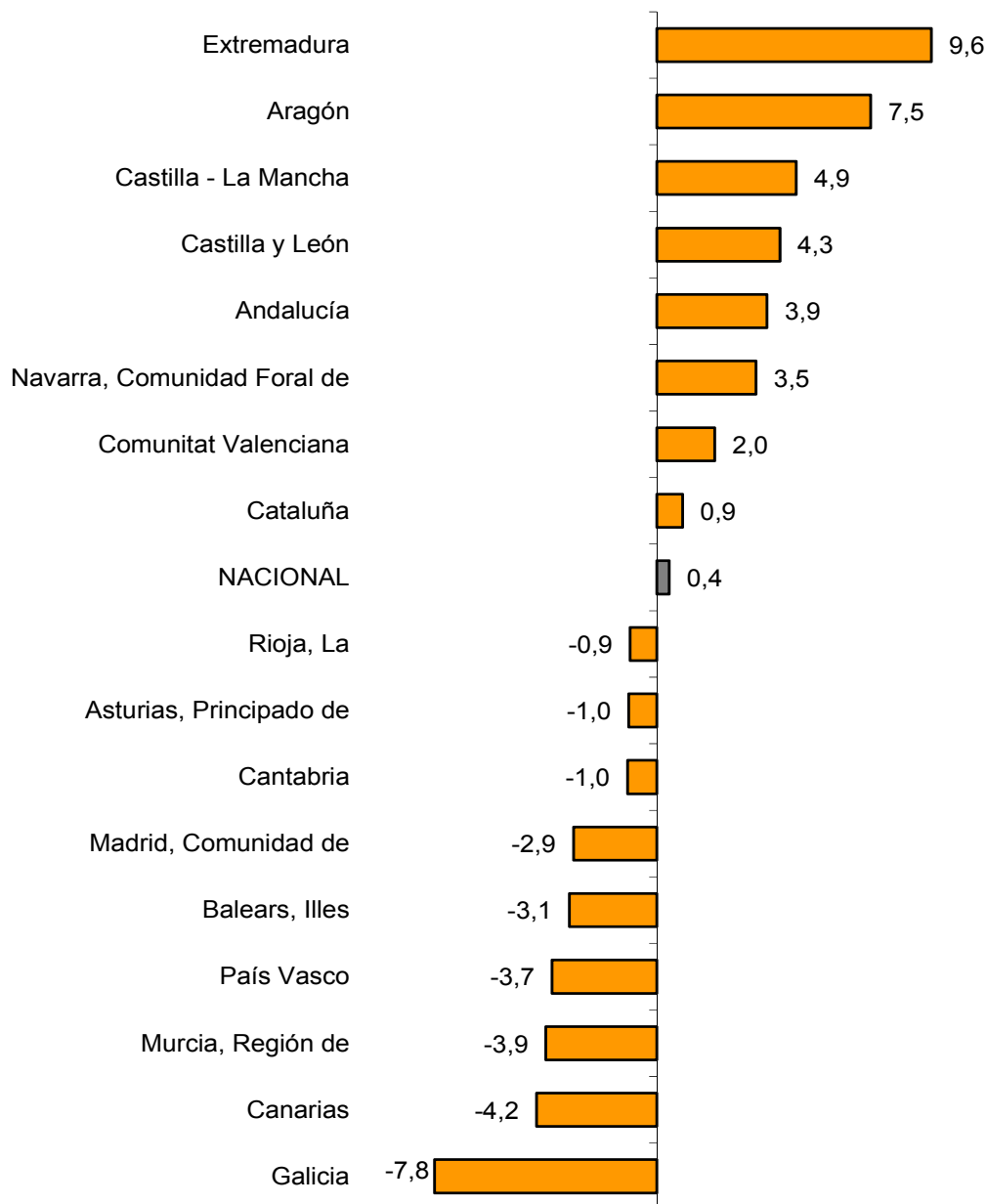
	Índice original	Índice corregido de efectos estacionales y de calendario
	Tasa anual (%)	Tasa anual (%)
ÍNDICE GENERAL	0,4	2,5
1. Bienes de consumo	0,3	3,2
1.1. Bienes de consumo duradero	-6,1	-2,9
1.2. Bienes de consumo no duradero	0,9	3,5
2. Bienes de equipo	-0,8	2,1
3. Bienes intermedios	0,9	2,9
4. Energía	1,3	1,5

Resultados por comunidades autónomas. Tasas de variación anual de la producción industrial. Serie original

La tasa anual de producción industrial aumenta en ocho comunidades autónomas y disminuye en nueve en la serie de datos original. Los mayores incrementos se producen en Extremadura (9,6%), Aragón (7,5%) y Castilla-La Mancha (4,9%).

Por su parte, los mayores descensos se dan en Galicia (-7,8%), Canarias (-4,2%) y Región de Murcia (-3,9%).

Índices generales: nacional y por comunidades autónomas Tasa anual de la producción industrial



Índices de producción industrial. Base 2010 Mayo 2014

Datos provisionales

1. Índices de producción industrial: General y por destino económico corregidos de efectos estacionales y de calendario

	Índice	Tasa (%)		
		Mensual	Anual	De la media de lo que va de año
ÍNDICE GENERAL	92,4	-0,7	2,5	2,3
1. Bienes de consumo	94,2	-0,5	3,2	2,6
1.1. Bienes de consumo duradero	66,1	-3,3	-2,9	-2,4
1.2. Bienes de consumo no duradero	97,2	0,1	3,5	2,7
2. Bienes de equipo	92,5	-2,5	2,1	4,2
3. Bienes intermedios	88,7	-0,6	2,9	2,8
4. Energía	96,1	1,3	1,5	-1,1

2. Índices de producción industrial: General y por destino económico corregidos de efectos de calendario

	Índice	Tasa (%)	
		Anual	De la media de lo que va de año
ÍNDICE GENERAL	96,4	2,6	2,3
1. Bienes de consumo	97,6	3,3	2,8
1.1. Bienes de consumo duradero	70,6	-3,0	-2,1
1.2. Bienes de consumo no duradero	100,7	3,4	3,0
2. Bienes de equipo	99,3	1,8	4,4
3. Bienes intermedios	96,1	3,1	3,0
4. Energía	91,9	2,0	-1,3

3. Índices de producción industrial: General y por destino económico. Series originales

	Índice	Tasa (%)			Repercusión Anual
		Anual	De la media de lo que va de año	Anual	
ÍNDICE GENERAL	95,6	0,4	1,7		
1. Bienes de consumo	96,5	0,3	1,9	0,084	
1.1. Bienes de consumo duradero	69,6	-6,1	-3,0	-0,139	
1.2. Bienes de consumo no duradero	99,6	0,9	2,3	0,222	
2. Bienes de equipo	98,2	-0,8	3,7	-0,175	
3. Bienes intermedios	95,3	0,9	2,3	0,301	
4. Energía	91,7	1,3	-1,5	0,226	

4. Índices de producción industrial: General y por ramas de actividad (CNAE 2009). Series originales

	Índice	Tasa (%)		Repercusión
		Anual	De la media de lo que va de año	Anual
ÍNDICE GENERAL	95,6	0,4	1,7	
B. Industrias extractivas	56,2	2,9	2,5	0,019
Extracción de antracita, hulla y lignito	39,4	41,2	22,6	0,032
Extracción de crudo, petróleo y gas natural
Extracción de minerales metálicos
Otras industrias extractivas	59,4	-2,1	-1,3	-0,012
C. Industria manufacturera	97,2	0,3	2,5	0,218
Industria de la alimentación	99,2	0,5	4,8	0,058
Fabricación de bebidas	109,8	5,2	2,2	0,199
Industria del tabaco	114,0	5,4	-8,8	0,018
Industria textil	107,9	3,0	0,2	0,036
Confección de prendas de vestir	85,6	1,1	-3,4	0,013
Industria del cuero y del calzado	87,2	4,0	3,6	0,027
Industria de la madera y del corcho, excepto muebles; cestería y espartería	88,3	6,5	4,4	0,084
Industria del papel	106,0	-1,4	0,2	-0,041
Artes gráficas y reproducción de soportes grabados	75,9	-4,3	-3,3	-0,083
Coquerías y refino de petróleo	110,3	-0,2	0,5	-0,004
Industria química	102,0	1,2	3,2	0,074
Fabricación de productos farmacéuticos	110,8	-1,2	-1,2	-0,046
Fabricación de productos de caucho y plásticos	102,9	2,2	4,6	0,098
Fabricación de otros productos minerales no metálicos	78,9	1,7	2,2	0,071
Metalurgia; fabricación de productos de hierro, acero y ferroaleaciones	103,3	0,7	4,1	0,030
Fabricación de productos metálicos, excepto maquinaria y equipo	90,2	-2,8	1,9	-0,235
Fabricación de productos informáticos, electrónicos y ópticos	75,3	-0,6	8,9	-0,007
Fabricación de material y equipo eléctrico	86,5	1,8	1,2	0,053
Fabricación de maquinaria y equipo n.c.o.p.	105,3	-7,6	-2,1	-0,383
Fabricación de vehículos de motor, remolques y semirremolques	120,6	8,9	9,9	0,669
Fabricación de otro material de transporte	83,5	-4,8	-1,5	-0,122
Fabricación de muebles	66,4	-9,9	-4,9	-0,143
Otras industrias manufactureras	110,2	-3,1	2,8	-0,041
Reparación e instalación de maquinaria y equipo	74,0	-5,6	-2,2	-0,109
D. Suministro de energía eléctrica, gas, vapor y aire acondicionado	85,1	0,0	-2,8	-0,005
E. Suministro de agua, actividades de saneamiento, gestión de residuos y descontaminación*	121,7	6,8	3,8	0,204

* Sólo incluye Captación, depuración y distribución de agua.

(..) Dato no disponible por secreto estadístico.

5. Índices de producción industrial: nacional y por comunidades autónomas. Series originales

	Índice	Tasa (%)	
		Anual	De la media de lo que va de año
NACIONAL	95,6	0,4	1,7
Andalucía	90,5	3,9	4,5
Aragón	109,6	7,5	7,6
Asturias, Principado de	91,7	-1,0	-4,1
Balears, Illes	90,4	-3,1	-0,6
Canarias	87,9	-4,2	-2,5
Cantabria	99,9	-1,0	-3,0
Castilla y León	92,7	4,3	9,1
Castilla-La Mancha	90,1	4,9	1,7
Cataluña	102,7	0,9	1,8
Comunitat Valenciana	102,9	2,0	4,4
Extremadura	84,2	9,6	6,1
Galicia	89,4	-7,8	-3,4
Madrid, Comunidad de	82,8	-2,9	-2,0
Murcia, Región de	88,7	-3,9	-0,5
Navarra, Comunidad Foral de	102,1	3,5	5,7
País Vasco	94,6	-3,7	-1,7
Rioja, La	92,3	-0,9	0,6

Puede obtenerse información más detallada por comunidades autónomas en:

Andalucía	www.juntadeandalucia.es/institutodeestadisticaycartografia
Aragón	www.aragon.es/iaest/ipi
Principado de Asturias	www.sadei.es
Illes Balears	www.ibestat.caib.es
Canarias	www.gobiernodecanarias.org/istac
Cantabria	www.icane.es
Castilla y León	www.jcyl.es/estadistica
Castilla - La Mancha	www.jccm.es/estadistica
Cataluña	www.idescat.cat
Comunitat Valenciana	www.ive.es
Extremadura	http://estadistica.gobex.es
Galicia	www.ige.xunta.es
Comunidad de Madrid	www.madrid.org/iestadis
Región de Murcia	www.carm.es/econet
La Rioja	www.larioja.org

Más información en INEbase – www.ine.es

Todas las notas de prensa en: www.ine.es/prensa/prensa.htm

Gabinete de prensa: Teléfonos: 91 583 93 63 / 94 08 – Fax: 91 583 90 87 - gprensa@ine.es

Área de información: Teléfono: 91 583 91 00 – Fax: 91 583 91 58 – www.ine.es/infoine