

25 de enero de 2017

Índice de Precios Industriales. Base 2010
Diciembre 2016. *Datos provisionales*

La tasa anual del Índice de Precios Industriales se sitúa en el 2,8%, más de dos puntos superior al mes de noviembre

La variación mensual de los precios industriales es del 1,5%

Evolución anual de los precios industriales

La tasa anual del Índice de Precios Industriales (IPRI) general en el mes de diciembre es del **2,8%**, más de dos puntos por encima de la registrada en noviembre.

Por destino económico de los bienes, los sectores industriales que influyen en este aumento son:

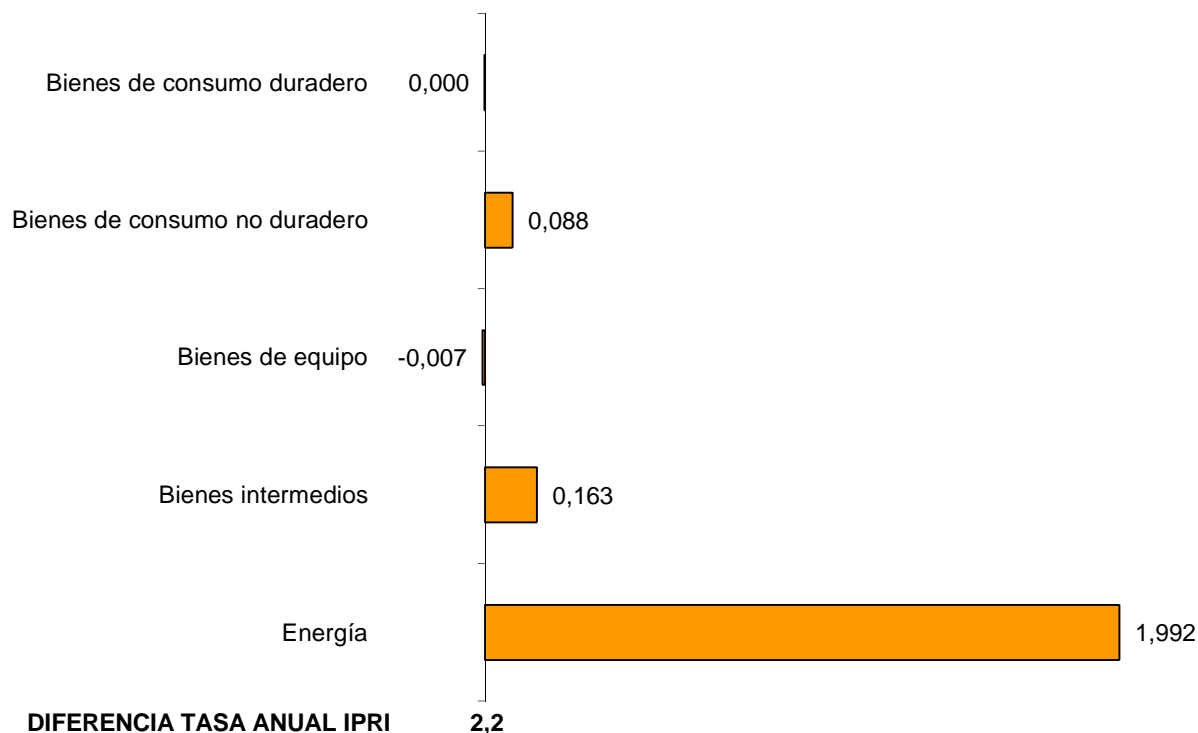
- **Energía**, cuya variación se sitúa en el **8,2%**, ocho puntos por encima de la de noviembre y la más alta desde octubre de 2012. Destaca en esta evolución la subida de los precios del *Refino de petróleo* frente a la bajada registrada en diciembre de 2015.

También influye, aunque en menor medida, la *Producción, transporte y distribución de energía eléctrica*, cuyos precios han aumentado este mes más que en 2015.

- **Bienes intermedios**, que presenta una tasa del **1,2%**, seis décimas superior al mes pasado, debido al incremento de los precios de la *Producción de metales preciosos y de otros metales no férreos* y la *Fabricación de productos básicos de hierro, acero y ferroaleaciones*, frente al descenso registrado en 2015. Cabe reseñar que esta última actividad sitúa su tasa en el 18,7%, la más alta desde marzo de 2011.

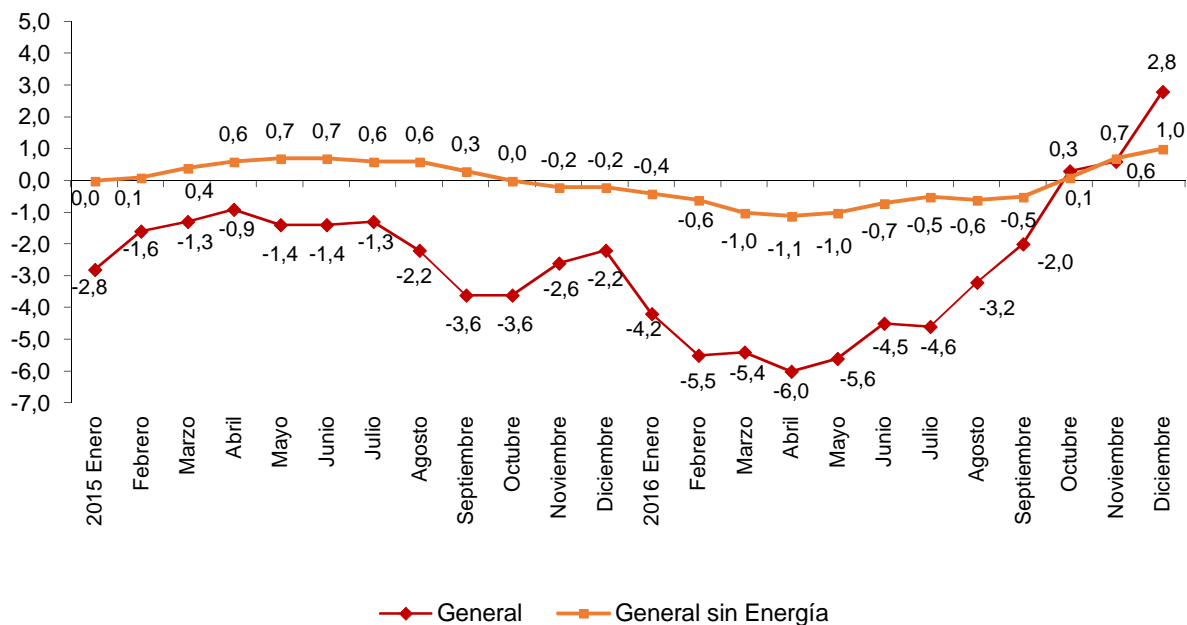
- **Bienes de consumo no duradero**, que aumenta tres décimas su variación hasta el **1,1%**, a causa de la subida de los precios de la *Fabricación de aceites y grasas vegetales y animales*, frente al descenso registrado en diciembre de 2015.

Influencia de los sectores industriales en la tasa anual del IPRI



La tasa de variación anual del **índice general sin Energía** sube tres décimas hasta el **1,0%**, con lo que se sitúa 1,8 puntos por debajo de la del IPRI general, lo que no sucedía desde septiembre de 2012.

Evolución anual del IPRI Índice general y general sin Energía



Evolución mensual de los precios industriales

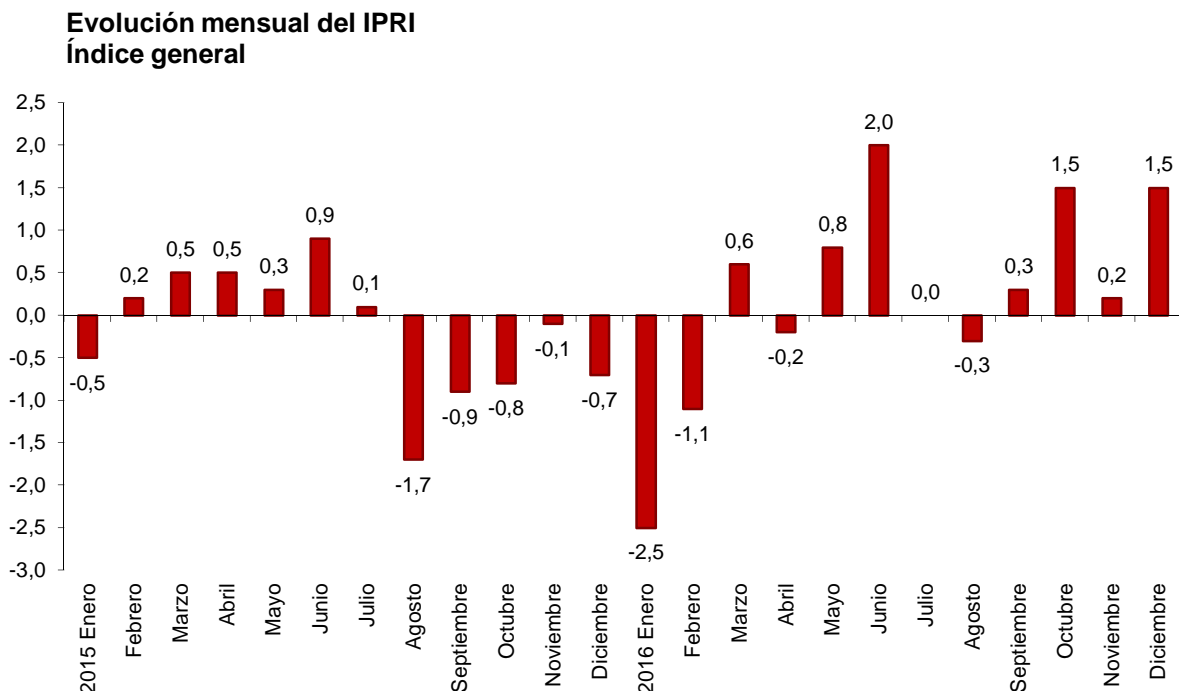
En diciembre la tasa de variación mensual del IPRI general es del **1,5%**.

Por destino económico de los bienes, entre los sectores industriales que tienen repercusión mensual positiva en el índice general destacan:

- **Energía**, que registra una tasa del **5,3%** y tiene una repercusión de **1,373**. Destaca en esta evolución la subida de los precios del *Refino de petróleo* y, en menor medida, de la *Producción, transporte y distribución de energía eléctrica*.
- **Bienes intermedios**, con una variación del **0,4%** y una repercusión de **0,107**. Este comportamiento es consecuencia del aumento de los precios de la *Fabricación de productos básicos de hierro, acero y ferroatomociones*.
- **Bienes de consumo no duradero**, que presenta una tasa del **0,3%**, debida al incremento de los precios de la *Fabricación de aceites y grasas vegetales y animales, el Procesado y conservación de carne y elaboración de productos cárnicos* y las *Artes gráficas y servicios relacionados con las mismas*. Su repercusión en el IPRI general es de **0,068**.

Por su parte, el único sector industrial con repercusión negativa en el índice general es:

- **Bienes de equipo**, con una tasa del **0,0%** y una repercusión de **-0,005**. Destaca en esta evolución la bajada de los precios de la *Fabricación de locomotoras y material ferroviario*.



En un análisis más detallado, se pueden observar las actividades que más han afectado a la tasa mensual del IPRI en el mes de diciembre.

Actividades con mayor repercusión positiva en la tasa mensual del IPRI

	Tasa mensual (%)	Repercusión
Grupo CNAE-09		
Refino de petróleo	11,1	0,862
Producción, transporte y distribución de energía eléctrica	3,5	0,475
Fabricación de productos básicos de hierro, acero y ferroaleaciones	2,2	0,040
Producción de gas; distribución por tubería de combustibles gaseosos	1,2	0,037
Fabricación de aceites y grasas vegetales y animales	1,4	0,026
Procesado y conservación de carne y elaboración de productos cárnicos	0,6	0,025
Artes gráficas y servicios relacionados con las mismas	1,1	0,020
Producción de metales preciosos y de otros metales no féreos	1,1	0,017
Fabricación de productos para la alimentación animal	0,7	0,016
Forja, estampación y embutición de metales; metalurgia de polvos	0,9	0,009

Actividades con mayor repercusión negativa en la tasa mensual del IPRI

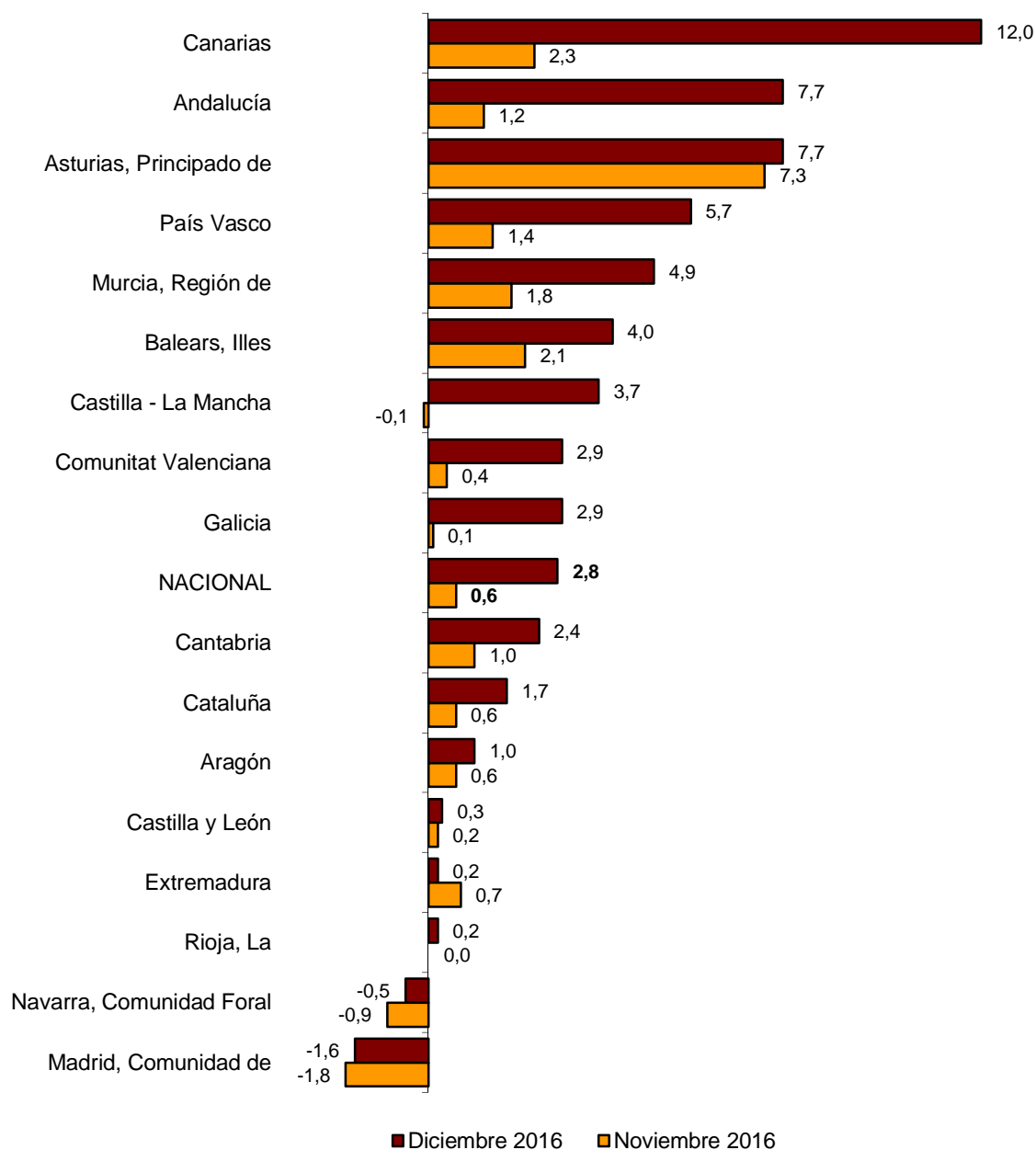
	Tasa mensual (%)	Repercusión
Grupo CNAE-09		
Confección de prendas de vestir, excepto de peletería	-0,6	-0,007
Fabricación de locomotoras y material ferroviario	-0,9	-0,006
Fabricación de productos de molinería, almidones y productos amiláceos	-0,9	-0,005
Fabricación de otro material y equipo eléctrico	-2,8	-0,005

Resultados por comunidades autónomas. Tasas de variación anual

La tasa anual del IPRI aumenta en todas las comunidades autónomas excepto en Extremadura (0,2%), donde disminuye cinco décimas.

Las mayores subidas se registran en Canarias (12,0%), Andalucía (7,7%) y País Vasco (5,7%), cuyas tasas se incrementan 9,7, 6,5 y 4,3 puntos, respectivamente.

Tasas de variación anual del IPRI Índice por comunidades autónomas



Índices de Precios Industriales. Base 2010 Diciembre 2016

Datos provisionales

1. Índices nacionales: general y por destino económico de los bienes

	Índice	% Variación			Repercusión	
		Mensual	En lo que va de año	Anual	Mensual	En lo que va de año
ÍNDICE GENERAL	108,5	1,5	2,8	2,8		
Bienes de consumo	109,2	0,2	1,1	1,1	0,068	0,321
- Bienes de consumo duradero	104,2	0,0	1,1	1,1	0,001	0,026
- Bienes de consumo no duradero	109,9	0,3	1,1	1,1	0,068	0,295
Bienes de equipo	103,4	0,0	0,6	0,6	-0,005	0,089
Bienes intermedios	105,4	0,4	1,2	1,2	0,107	0,356
Energía	113,4	5,3	8,2	8,2	1,373	2,083

2. Tasas de variación últimos 12 meses. Índice general

Periodo	Índice	% Variación		
		Mensual	En lo que va de año	Anual
2015 Diciembre	105,5	-0,7	-2,2	-2,2
2016 Enero	102,8	-2,5	-2,5	-4,2
Febrero	101,7	-1,1	-3,6	-5,5
Marzo	102,3	0,6	-3,1	-5,4
Abril	102,1	-0,2	-3,2	-6,0
Mayo	103,0	0,8	-2,4	-5,6
Junio	105,0	2,0	-0,5	-4,5
Julio	105,0	0,0	-0,4	-4,6
Agosto	104,8	-0,3	-0,7	-3,2
Septiembre	105,1	0,3	-0,4	-2,0
Octubre	106,7	1,5	1,1	0,3
Noviembre	106,9	0,2	1,3	0,6
Diciembre	108,5	1,5	2,8	2,8

3. Índice general y por ramas de actividad (CNAE 2009)

	Índice	Mensual		En lo que va de año		Anual
		% Variación	Repercusión	% Variación	Repercusión	
ÍNDICE GENERAL	108,5	1,5		2,8		2,8
B. Industrias extractivas	100,4	0,3	0,003	-0,8	-0,008	-0,8
Extracción de antracita, hulla y lignito	100,9	-1,8	-0,003	-3,9	-0,006	-3,9
Extracción de minerales metálicos	92,9	6,3	0,004	21,8	0,011	21,8
Otras industrias extractivas	100,6	0,2	0,002	-1,8	-0,013	-1,8
C. Industria manufacturera	106,1	1,3	1,027	3,2	2,586	3,2
Industria de la alimentación	112,8	0,4	0,071	0,8	0,147	0,8
Fabricación de bebidas	110,0	0,0	0,000	0,8	0,027	0,8
Industria del tabaco	120,7	0,0	0,000	0,3	0,001	0,3
Industria textil	105,6	0,0	0,000	-0,5	-0,004	-0,5
Confección de prendas de vestir	99,7	-0,5	-0,007	0,2	0,003	0,2
Industria del cuero y del calzado	107,6	-0,1	0,000	0,6	0,004	0,6
Industria de la madera y del corcho, excepto muebles; cestería y espartería	106,4	0,0	-0,001	0,9	0,013	0,9
Industria del papel	104,7	0,2	0,005	-1,6	-0,038	-1,6
Artes gráficas y reproducción de soportes grabados	110,0	1,1	0,020	0,8	0,015	0,8
Coquerías y refino de petróleo	93,5	11,1	0,862	26,3	1,818	26,3
Industria química	108,2	0,0	-0,002	-0,5	-0,026	-0,5
Fabricación de productos farmacéuticos	101,2	-0,1	-0,001	0,1	0,002	0,1
Fabricación de productos de caucho y plásticos	107,4	-0,1	-0,004	-1,0	-0,033	-1,0
Fabricación de otros productos minerales no metálicos	102,1	0,1	0,007	0,2	0,011	0,2
Metalurgia; fabricación de productos de hierro, acero y ferroaleaciones	103,0	1,4	0,059	13,2	0,495	13,2
Fabricación de productos metálicos, excepto maquinaria y equipo	102,0	0,3	0,019	1,0	0,071	1,0
Fabricación de productos informáticos, electrónicos y ópticos	86,8	-0,1	-0,001	-0,1	-0,001	-0,1
Fabricación de material y equipo eléctrico	104,6	0,2	0,005	-0,1	-0,004	-0,1
Fabricación de maquinaria y equipo n.c.o.p.	104,3	0,0	0,001	0,7	0,017	0,7
Fabricación de vehículos de motor, remolques y semirremolques	101,0	-0,1	-0,003	-0,5	-0,027	-0,5
Fabricación de otro material de transporte	113,2	-0,3	-0,005	5,4	0,091	5,4
Fabricación de muebles	105,4	0,0	0,001	1,0	0,016	1,0
Otras industrias manufactureras	105,1	0,1	0,001	-0,2	-0,002	-0,2
Reparación e instalación de maquinaria y equipo	100,1	0,0	0,001	-0,6	-0,010	-0,6
D. Suministro de energía eléctrica y gas	121,0	3,1	0,512	1,6	0,274	1,6
E. Suministro de agua	116,7	0,1	0,002	-0,3	-0,004	-0,3

4. Índices de comunidades autónomas: general y destino económico (Continúa)

	Índice			% variación				Índice			% variación		
	Mensual	En lo que va de año	Anual	Mensual	En lo que va de año	Anual		Mensual	En lo que va de año	Anual			
Andalucía													
ÍNDICE GENERAL	111,6	3,1	7,7	7,7	108,2	0,6	1,0	1,0					
Bienes de consumo	120,7	1,0	2,5	2,5	103,8	-0,1	1,7	1,7					
- Bienes de consumo duradero	106,9	-0,3	1,9	1,9	103,2	0,1	1,6	1,6					
- Bienes de consumo no duradero	121,7	1,1	2,5	2,5	104,0	-0,3	1,8	1,8					
Bienes de equipo	102,3	-0,1	-0,7	-0,7	104,9	-0,1	0,7	0,7					
Bienes intermedios	105,8	0,6	3,4	3,4	107,8	0,3	-1,7	-1,7					
Energía	107,3	7,7	18,6	18,6	124,2	4,2	8,1	8,1					
Aragón													
ÍNDICE GENERAL	111,8	0,9	7,7	7,7	120,3	2,9	4,0	4,0					
Bienes de consumo	104,0	0,0	1,6	1,6	107,0	0,2	0,7	0,7					
- Bienes de consumo duradero	106,9	0,0	1,0	1,0	112,2	0,0	0,6	0,6					
- Bienes de consumo no duradero	104,2	0,0	1,7	1,7	106,0	0,3	0,7	0,7					
Bienes de equipo	98,0	0,1	0,6	0,6	101,9	0,0	1,4	1,4					
Bienes intermedios	109,2	0,4	17,0	17,0	109,4	-1,7	0,8	0,8					
Energía	124,4	2,1	3,2	3,2	133,2	5,4	6,5	6,5					
Asturias, Principado de													
ÍNDICE GENERAL	117,1	6,6	12,0	12,0	108,9	0,9	2,4	2,4					
Bienes de consumo	107,7	0,3	0,4	0,4	111,1	-0,1	4,0	4,0					
- Bienes de consumo duradero	102,0	0,0	1,7	1,7	103,3	0,2	4,1	4,1					
- Bienes de consumo no duradero	107,8	0,3	0,3	0,3	113,2	-0,2	4,0	4,0					
Bienes de equipo	98,2	0,0	0,5	0,5	98,1	0,0	-1,5	-1,5					
Bienes intermedios	111,2	0,0	0,5	0,5	104,7	1,8	1,6	1,6					
Energía	125,1	9,1	17,0	17,0	123,9	2,3	3,6	3,6					
Balears, Illes													
ÍNDICE GENERAL	105,8	0,3	0,3	0,3	106,1	2,2	3,7	3,7					
Bienes de consumo	109,1	0,2	1,4	1,4	109,8	-0,1	-0,9	-0,9					
- Bienes de consumo duradero	105,2	0,0	0,2	0,2	104,0	0,0	-0,4	-0,4					
- Bienes de consumo no duradero	109,1	0,2	1,4	1,4	110,1	-0,1	-1,0	-1,0					
Bienes de equipo	101,4	-0,1	0,7	0,7	102,8	0,1	0,0	0,0					
Bienes intermedios	102,6	0,2	-1,6	-1,6	104,6	-0,1	-0,5	-0,5					
Energía	120,7	2,3	4,5	4,5	104,4	7,6	15,2	15,2					
Canarias													
ÍNDICE GENERAL	106,2	1,1	1,7	1,7	104,7	1,6	2,9	2,9					
Bienes de consumo	107,9	0,3	1,0	1,0	106,6	0,1	0,6	0,6					
- Bienes de consumo duradero	104,4	0,0	0,6	0,6	106,8	0,1	1,4	1,4					
- Bienes de consumo no duradero	109,0	0,3	1,0	1,0	106,5	0,1	0,5	0,5					
Bienes de equipo	101,0	-0,1	-0,3	-0,3	102,3	0,0	0,5	0,5					
Bienes intermedios	107,9	0,2	1,5	1,5	101,1	0,3	0,5	0,5					
Energía	107,7	4,2	4,5	4,5	113,8	10,2	18,2	18,2					
Cantabria													
ÍNDICE GENERAL	106,2	1,1	1,7	1,7	104,7	1,6	2,9	2,9					
Bienes de consumo	107,9	0,3	1,0	1,0	106,6	0,1	0,6	0,6					
- Bienes de consumo duradero	104,4	0,0	0,6	0,6	106,8	0,1	1,4	1,4					
- Bienes de consumo no duradero	109,0	0,3	1,0	1,0	106,5	0,1	0,5	0,5					
Bienes de equipo	101,0	-0,1	-0,3	-0,3	102,3	0,0	0,5	0,5					
Bienes intermedios	107,9	0,2	1,5	1,5	101,1	0,3	0,5	0,5					
Energía	107,7	4,2	4,5	4,5	113,8	10,2	18,2	18,2					
Castilla y León													
ÍNDICE GENERAL	106,2	1,1	1,7	1,7	104,7	1,6	2,9	2,9					
Bienes de consumo	107,9	0,3	1,0	1,0	106,6	0,1	0,6	0,6					
- Bienes de consumo duradero	104,4	0,0	0,6	0,6	106,8	0,1	1,4	1,4					
- Bienes de consumo no duradero	109,0	0,3	1,0	1,0	106,5	0,1	0,5	0,5					
Bienes de equipo	101,0	-0,1	-0,3	-0,3	102,3	0,0	0,5	0,5					
Bienes intermedios	107,9	0,2	1,5	1,5	101,1	0,3	0,5	0,5					
Energía	107,7	4,2	4,5	4,5	113,8	10,2	18,2	18,2					
Castilla-La Mancha													
ÍNDICE GENERAL	106,2	1,1	1,7	1,7	104,7	1,6	2,9	2,9					
Bienes de consumo	107,9	0,3	1,0	1,0	106,6	0,1	0,6	0,6					
- Bienes de consumo duradero	104,4	0,0	0,6	0,6	106,8	0,1	1,4	1,4					
- Bienes de consumo no duradero	109,0	0,3	1,0	1,0	106,5	0,1	0,5	0,5					
Bienes de equipo	101,0	-0,1	-0,3	-0,3	102,3	0,0	0,5	0,5					
Bienes intermedios	107,9	0,2	1,5	1,5	101,1	0,3	0,5	0,5					
Energía	107,7	4,2	4,5	4,5	113,8	10,2	18,2	18,2					
Cataluña													
ÍNDICE GENERAL	106,2	1,1	1,7	1,7	104,7	1,6	2,9	2,9					
Bienes de consumo	107,9	0,3	1,0	1,0	106,6	0,1	0,6	0,6					
- Bienes de consumo duradero	104,4	0,0	0,6	0,6	106,8	0,1	1,4	1,4					
- Bienes de consumo no duradero	109,0	0,3	1,0	1,0	106,5	0,1	0,5	0,5					
Bienes de equipo	101,0	-0,1	-0,3	-0,3	102,3	0,0	0,5	0,5					
Bienes intermedios	107,9	0,2	1,5	1,5	101,1	0,3	0,5	0,5					
Energía	107,7	4,2	4,5	4,5	113,8	10,2	18,2	18,2					
Comunitat Valenciana													
ÍNDICE GENERAL	106,2	1,1	1,7	1,7	104,7	1,6	2,9	2,9					
Bienes de consumo	107,9	0,3	1,0	1,0	106,6	0,1	0,6	0,6					
- Bienes de consumo duradero	104,4	0,0	0,6	0,6	106,8	0,1	1,4	1,4					
- Bienes de consumo no duradero	109,0	0,3	1,0	1,0	106,5	0,1	0,5	0,5					
Bienes de equipo	101,0	-0,1	-0,3	-0,3	102,3	0,0	0,5	0,5					
Bienes intermedios	107,9	0,2	1,5	1,5	101,1	0,3	0,5	0,5					
Energía	107,7	4,2	4,5	4,5	113,8	10,2	18,2	18,2					

4. Índices de comunidades autónomas: general y destino económico (Conclusión)

	Índice			% variación				Índice			% variación		
	Mensual	En lo que va de año	Anual	Mensual	En lo que va de año	Anual		Mensual	En lo que va de año	Anual			
Extremadura													
ÍNDICE GENERAL	107,5	0,3	0,2	0,2	103,8	1,4	2,9	2,9					
Bienes de consumo	105,0	0,0	0,0	0,0	104,4	-0,3	0,3	0,3					
- Bienes de consumo duradero	103,0	1,1	1,3	1,3	100,2	-0,2	0,7	0,7					
- Bienes de consumo no duradero	105,1	-0,1	-0,1	-0,1	104,5	-0,3	0,3	0,3					
Bienes de equipo	106,6	0,5	7,6	7,6	103,2	0,0	0,2	0,2					
Bienes intermedios	105,4	0,0	-2,7	-2,7	101,5	0,3	-0,1	-0,1					
Energía	131,3	2,6	5,9	5,9	106,7	7,3	15,7	15,7					
Galicia													
ÍNDICE GENERAL	113,0	0,9	-1,6	-1,6	110,6	2,1	4,9	4,9					
Bienes de consumo	105,5	0,2	-0,2	-0,2	114,2	0,4	4,3	4,3					
- Bienes de consumo duradero	107,6	0,1	0,9	0,9	109,4	-0,1	2,0	2,0					
- Bienes de consumo no duradero	105,2	0,2	-0,3	-0,3	114,9	0,4	4,6	4,6					
Bienes de equipo	102,0	0,2	-0,1	-0,1	112,7	1,0	7,0	7,0					
Bienes intermedios	108,3	-0,1	0,9	0,9	104,4	0,7	-1,4	-1,4					
Energía	118,2	1,8	-3,6	-3,6	113,8	5,9	11,0	11,0					
Madrid, Comunidad de													
ÍNDICE GENERAL	104,8	0,4	-0,5	-0,5	111,2	2,3	5,7	5,7					
Bienes de consumo	107,2	0,3	0,0	0,0	108,8	-0,1	2,3	2,3					
- Bienes de consumo duradero	95,5	0,0	0,1	0,1	101,5	0,2	0,8	0,8					
- Bienes de consumo no duradero	108,2	0,3	0,0	0,0	112,6	-0,2	2,8	2,8					
Bienes de equipo	100,2	0,0	-1,1	-1,1	116,2	-0,3	4,9	4,9					
Bienes intermedios	102,5	0,3	-1,4	-1,4	106,3	1,0	1,8	1,8					
Energía	130,1	3,5	4,8	4,8	108,8	6,6	13,3	13,3					
Murcia, Región de													
ÍNDICE GENERAL	108,2	0,4	0,2	0,2	111,2	2,3	5,7	5,7					
Bienes de consumo	111,2	0,1	0,7	0,7	108,8	-0,1	2,3	2,3					
- Bienes de consumo duradero	99,1	0,0	-1,6	-1,6	101,5	0,2	0,8	0,8					
- Bienes de consumo no duradero	112,2	0,1	0,9	0,9	112,6	-0,2	2,8	2,8					
Bienes de equipo	99,7	0,1	0,0	0,0	116,2	-0,3	4,9	4,9					
Bienes intermedios	109,4	0,1	-0,7	-0,7	106,3	1,0	1,8	1,8					
Energía	105,6	2,0	-0,1	-0,1	108,8	6,6	13,3	13,3					
Navarra, C. Foral de													
ÍNDICE GENERAL	108,2	0,4	0,2	0,2	111,2	2,3	5,7	5,7					
Bienes de consumo	111,2	0,1	0,7	0,7	108,8	-0,1	2,3	2,3					
- Bienes de consumo duradero	99,1	0,0	-1,6	-1,6	101,5	0,2	0,8	0,8					
- Bienes de consumo no duradero	112,2	0,1	0,9	0,9	112,6	-0,2	2,8	2,8					
Bienes de equipo	99,7	0,1	0,0	0,0	116,2	-0,3	4,9	4,9					
Bienes intermedios	109,4	0,1	-0,7	-0,7	106,3	1,0	1,8	1,8					
Energía	105,6	2,0	-0,1	-0,1	108,8	6,6	13,3	13,3					
País Vasco													
ÍNDICE GENERAL	108,2	0,4	0,2	0,2	111,2	2,3	5,7	5,7					
Bienes de consumo	111,2	0,1	0,7	0,7	108,8	-0,1	2,3	2,3					
- Bienes de consumo duradero	99,1	0,0	-1,6	-1,6	101,5	0,2	0,8	0,8					
- Bienes de consumo no duradero	112,2	0,1	0,9	0,9	112,6	-0,2	2,8	2,8					
Bienes de equipo	99,7	0,1	0,0	0,0	116,2	-0,3	4,9	4,9					
Bienes intermedios	109,4	0,1	-0,7	-0,7	106,3	1,0	1,8	1,8					
Energía	105,6	2,0	-0,1	-0,1	108,8	6,6	13,3	13,3					
Rioja, La													

Más información en **INEbase** – www.ine.es Todas las notas de prensa en: www.ine.es/prensa/prensa.htm

Gabinete de prensa: Teléfonos: 91 583 93 63 / 94 08 – Fax: 91 583 90 87 – gprensa@ine.es

Área de información: Teléfono: 91 583 91 00 – Fax: 91 583 91 58 – www.ine.es/infoine