

21 de noviembre de 2018

Índices de Entradas de Pedidos en la Industria (IEP). Base 2015 Septiembre 2018. Datos provisionales

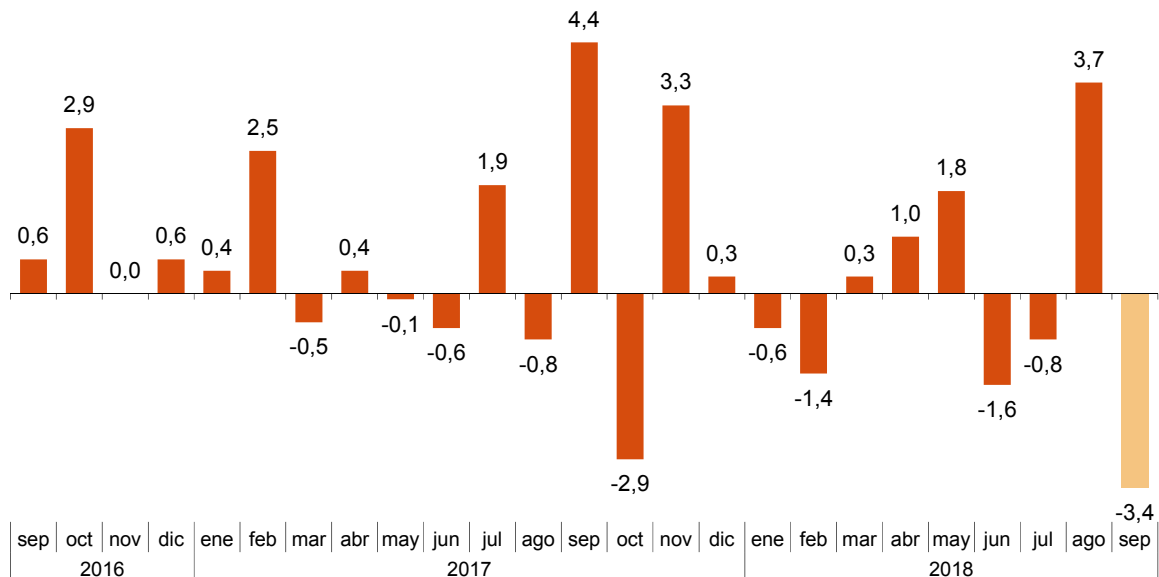
La variación mensual del Índice General de Entradas de Pedidos en la Industria¹ es del -3,4% si se eliminan los efectos estacionales y de calendario

La tasa anual se sitúa en el -0,5% en la serie corregida de efectos estacionales y de calendario, y en el -3,2% en la serie original

Evolución mensual de las entradas de pedidos en la Industria

La variación mensual del Índice de Entradas de Pedidos de la Industria entre los meses de septiembre y agosto, eliminando los efectos estacionales y de calendario, es del -3,4%. Esta tasa es 7,1 puntos inferior a la del mes anterior.

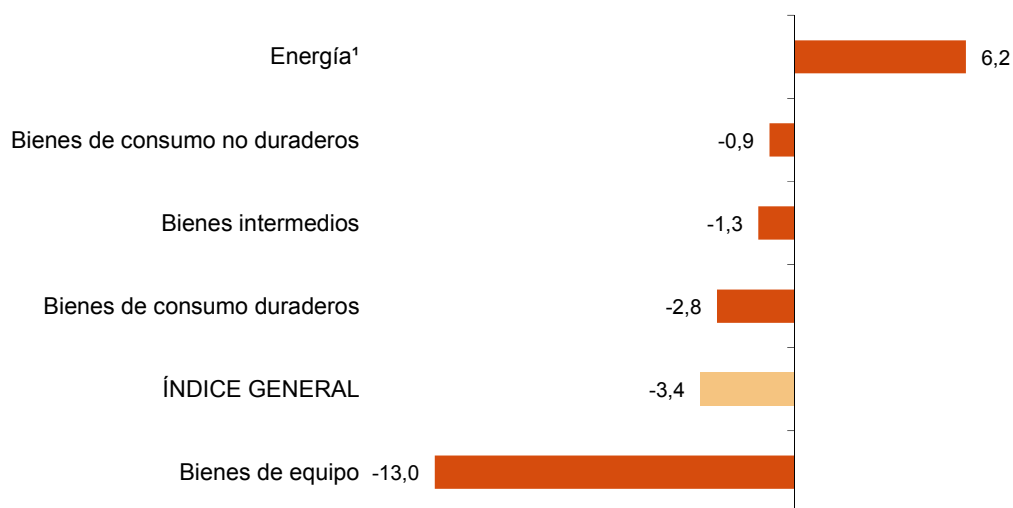
Índice General de Cifra de Pedidos de la Industria Corregido de efectos estacionales y de calendario. Septiembre 2018. Tasa mensual



¹ Conforme se recoge en la metodología de este índice de valor, la información se presenta en términos corrientes (nominales), esto es, sin ajustar los efectos en las variaciones de precios en el mismo.

Por destino económico de los bienes, cuatro de los cinco sectores presentan tasas mensuales negativas. *Bienes de equipo* registra el mayor descenso (-13,0%). El único sector que aumenta es *Energía*² (6,2%).

Índices de Entradas de Pedidos: General y por destino económico Corregido de efectos estacionales y de calendario. Septiembre 2018. Tasa mensual



¹ Excepto suministro de energía eléctrica, gas, vapor, aire acondicionado y agua.

En un análisis más detallado, se pueden observar las ramas de actividad con las tasas mensuales mayores y menores en el mes de septiembre.

Ramas de actividad con las tasas mensuales más altas del Índice de Entradas de Pedidos en la Industria corregido de efectos estacionales y de calendario

Rama de Actividad (División de la CNAE 2009)	Tasa mensual (%)
Artes gráficas y reproducción de soportes grabados	12,5
Coquerías y refino de petróleo	8,9
Industria del cuero y del calzado	8,7

Ramas de actividad con las tasas mensuales más bajas del Índice de Entradas de Pedidos en la Industria corregido de efectos estacionales y de calendario

Rama de Actividad (División de la CNAE 2009)	Tasa mensual (%)
Extracción de antracita, hulla y lignito	-19,7
Fabricación de productos informáticos, electrónicos y ópticos	-16,1
Fabricación de maquinaria y equipo n.c.o.p.	-15,3

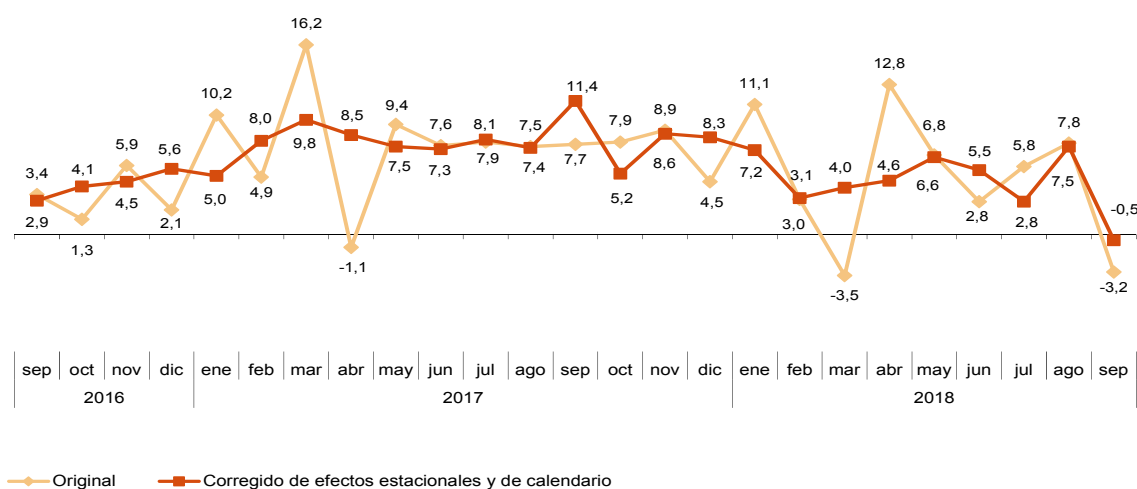
² Excepto suministro de energía eléctrica, gas, vapor, aire acondicionado y agua.

Evolución anual de las entradas de pedidos

El Índice de Entradas de Pedidos en la Industria corregido de efectos estacionales y de calendario presenta en septiembre una variación del $-0,5\%$ respecto al mismo mes del año anterior. Esta tasa es ocho puntos inferior a la de agosto.

La serie original del IEP experimenta una variación anual del $-3,2\%$. Esta tasa es 11,0 puntos inferior a la de agosto.

Índice General de Entradas de Pedidos de la Industria Corregido de efectos estacionales y de calendario. Septiembre 2018. Tasa anual



Por destino económico de los bienes, los índices corregidos de efectos estacionales y de calendario presentan tasas anuales negativas en tres de los cinco sectores analizados. Destaca el descenso de *Bienes de equipo* ($-11,4\%$) y el aumento de *Energía* ($35,4\%$).

Tasas anuales de los Índices de Entradas de Pedidos en la Industria: General y por destino económico de los bienes

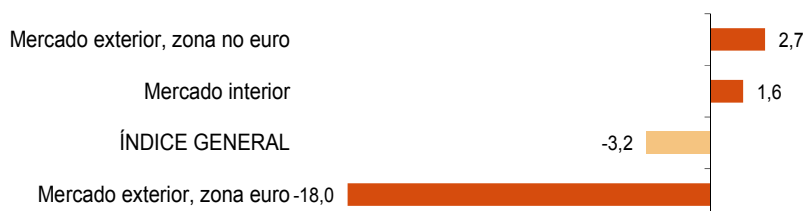
	Índice original	Índice corregido de efectos estacionales y de calendario
	Tasa anual (%)	Tasa anual (%)
ÍNDICE GENERAL	-3,2	-0,5
1. Bienes de consumo	-5,0	-1,8
1.1. Bienes de consumo duraderos	-5,3	-2,2
1.2. Bienes de consumo no duraderos	-5,0	-1,9
2. Bienes de equipo	-13,7	-11,4
3. Bienes intermedios	-1,6	1,6
4. Energía ¹	35,0	35,4

¹ Excepto suministro de energía eléctrica, gas, vapor, aire acondicionado y agua.

Evolución anual de las entradas de pedidos por mercado. Serie original

Por destino geográfico de las ventas, en septiembre se observan tasas anuales positivas en dos de los tres mercados analizados. La zona no euro del mercado exterior presenta el mayor aumento (2,7%) y la zona euro del mercado exterior la única bajada (-18,0%).

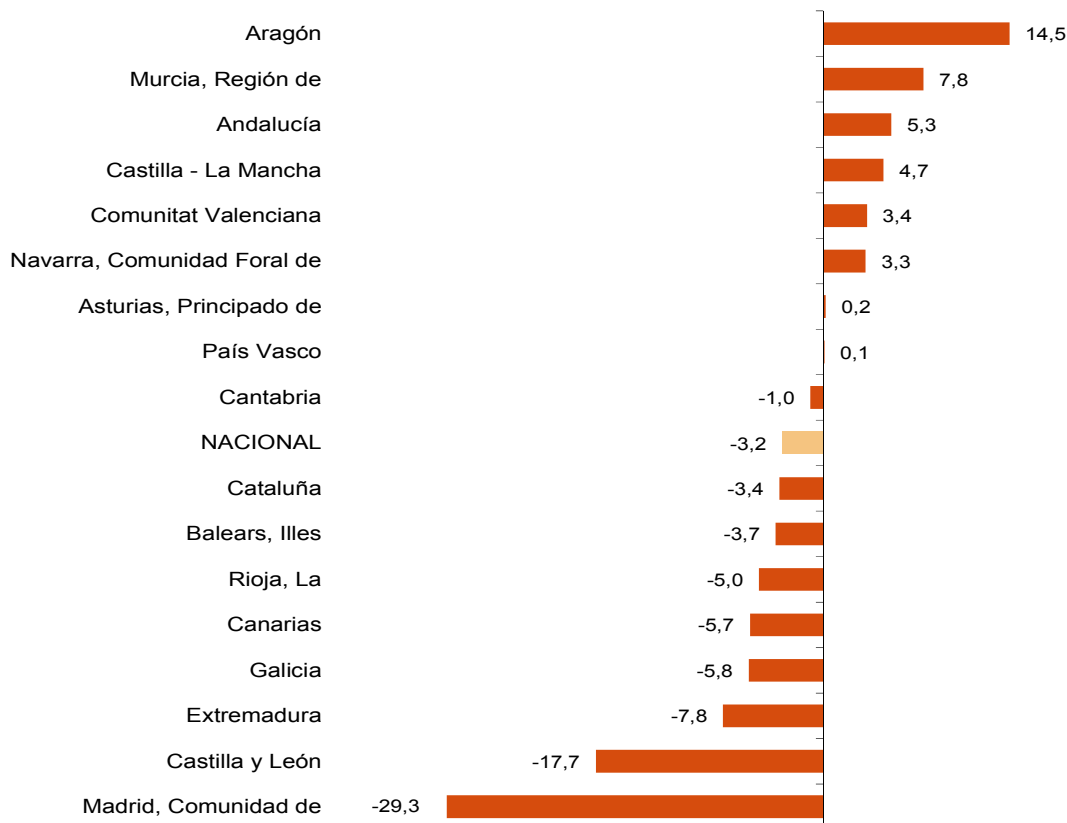
Índice de Entradas de Pedidos: General y por mercado Septiembre 2018. Tasa anual



Resultados por comunidades autónomas. Tasas de variación anual de las entradas de pedidos. Serie original

Las entradas de pedidos aumentan respecto a septiembre de 2017 en ocho comunidades y disminuyen en las otras nueve. Los mayores descensos se producen en Comunidad de Madrid (-29,3%), Castilla y León (-17,7%) y Extremadura (-7,8%). Los mayores incrementos se producen en Aragón (14,5%), Región de Murcia (7,8%) y Andalucía (5,3%).

Índices Generales: nacional y por comunidades autónomas Septiembre 2018. Tasa anual



Revisiones y actualización de datos

Coincidiendo con la publicación de hoy, el INE ha actualizado los datos de las series de IEP correspondiente a los 13 últimos meses. En el caso de las series ajustadas de calendario y desestacionalizadas y ajustadas de calendario, siguiendo el estándar del INE se revisa la serie desde su comienzo. Los resultados están disponibles en INEBase.

Nota metodológica

Los Índices de entradas de pedidos en la industria (IEP) son indicadores coyunturales cuyo objetivo es medir la evolución mensual de la demanda futura dirigida a las ramas industriales.

La información necesaria para su elaboración comenzó a recogerse en enero de 2002, conjuntamente con la de los Índices de cifras de negocios en la industria (ICN), mediante la puesta en marcha de una encuesta continua que investiga, cada mes, más de 12.000 establecimientos industriales distribuidos por todo el territorio nacional.

Tipo de encuesta: continua de periodicidad mensual.

Año base: 2015.

Ámbito poblacional: unidades de actividad económica cuya actividad principal está incluida en las secciones B: Industrias extractivas (exceptuando, por no ser relevante en la industria española, la división 09) o C: Industria manufacturera de la CNAE-2009.

Ámbito geográfico: todo el territorio nacional, excepto Ceuta y Melilla.

Tamaño muestral: 12.000 establecimientos aproximadamente.

Recogida de datos: mensual, valor de la cifra de negocios total y su desglose por mercados.

Método de recogida: cumplimentación del cuestionario por parte del informante usando alguna de las siguientes vías: internet (sistema IRIA), correo electrónico, fax, teléfono o vía postal.

Para más información se puede tener acceso a la metodología en:

http://www.ine.es/dyngs/INEbase/es/operacion.htm?c=Estadistica_C&cid=1254736148149&menu=metodologia&idp=1254735576715

Y al informe metodológico estandarizado en:

<http://www.ine.es/dynt3/metadatos/es/RespuestaDatos.html?oe=30053>

Más información en INEbase – www.ine.es Twitter: [@es_ine](https://twitter.com/es_ine)

Todas las notas de prensa en: www.ine.es/prensa/prensa.htm

Gabinete de prensa: Teléfonos: 91 583 93 63 /94 08 — gprensa@ine.es

Área de información: Teléfono: 91 583 91 00 – www.ine.es/infoine

Índices de Entradas de Pedidos en la Industria. Base 2015

Septiembre 2018

Datos provisionales

1. Índices de Entradas de Pedidos: General y por destino económico¹ Corregidos de efectos estacionales y de calendario

	Índice	Tasa (%)		
		Mensual	Anual	De la media de lo que va de año
ÍNDICE GENERAL	112,1	-3,4	-0,5	4,5
1. Bienes de consumo	108,2	-0,9	-1,8	0,2
1.1. Bienes de consumo duraderos	109,5	-2,8	-2,2	0,9
1.2. Bienes de consumo no duraderos	108,0	-0,9	-1,9	0,1
2. Bienes de equipo	104,8	-13,0	-11,4	1,7
3. Bienes intermedios	113,7	-1,3	1,6	6,1
4. Energía ²	144,7	6,2	35,4	25,3

¹Reglamento (CE) nº 656/2007 de la Comisión de 14 de junio de 2007

²Excepto suministro de energía eléctrica, gas, vapor, aire acondicionado y agua.

2. Índices de Entradas de Pedidos: General y por destino económico¹ Corregidos de efectos de calendario

	Índice	Tasa (%)	
		Anual	De la media de lo que va de año
ÍNDICE GENERAL	114,1	-0,7	4,4
1. Bienes de consumo	110,5	-2,1	0,0
1.1. Bienes de consumo duraderos	114,9	-2,3	0,8
1.2. Bienes de consumo no duraderos	110,3	-2,0	0,0
2. Bienes de equipo	107,1	-11,7	1,3
3. Bienes intermedios	114,9	1,3	6,1
4. Energía ²	148,4	35,8	25,9

¹Reglamento (CE) nº 656/2007 de la Comisión de 14 de junio de 2007

²Excepto suministro de energía eléctrica, gas, vapor, aire acondicionado y agua.

3. Índices de Entradas de Pedidos: General y por actividades Series originales

	Índice	Tasa (%)		Repercusión
		Anual	De la media de lo que va de año	Anual
ÍNDICE GENERAL	109,6	-3,2	4,5	
1. BIENES DE CONSUMO	105,3	-5,0	0,2	-1,509
1.1. Bienes de consumo duraderos	109,3	-5,3	0,8	-0,101
- Fabricación de productos electrónicos de consumo, instrumentos de óptica y equipo fotográfico	103,2	-0,2	5,5	0,000
- Fabricación de aparatos domésticos	98,8	-6,3	-4,0	-0,033
- Fabricación de motocicletas, bicicletas, vehículos para discapacitados y otro material de transporte n.c.o.p.	143,3	4,3	4,6	0,003
- Fabricación de muebles	113,9	-6,2	2,7	-0,069
- Fabricación de artículos de joyería, bisutería y de instrumentos musicales	103,7	-1,7	-0,2	-0,002
1.2. Bienes de consumo no duraderos	105,1	-5,0	0,1	-1,408
- Industria de la alimentación excepto productos de molinería, almidones y de alimentación animal	102,6	-6,9	-1,2	-1,126
- Fabricación de bebidas	107,0	-0,5	3,7	-0,017
- Industria del tabaco	51,5	-14,4	-0,1	-0,009
- Fabricación de tejidos de punto, alfombras, cuerdas, telas no tejidas, productos textiles de uso técnico e industrial y otros productos textiles	106,5	-4,8	2,5	-0,031
- Confección de prendas de vestir	99,9	-16,4	-3,1	-0,174
- Industria del cuero y del calzado	124,6	-5,0	2,6	-0,057
- Artes gráficas y reproducción de soportes grabados	100,7	12,9	-0,7	0,124
- Fabricación de artículos de limpieza y abrillantamiento; perfumes y cosméticos	131,9	6,4	5,9	0,105
- Fabricación de productos farmacéuticos	99,7	-8,2	0,6	-0,227
- Fabricación de artículos de deporte; juegos y juguetes; industrias manufactureras n.c.o.p.	123,7	1,1	-2,8	0,005
2. BIENES DE EQUIPO	103,2	-13,7	1,5	-3,737
- Fabricación de elementos metálicos para construcción; contenedores de metal; generadores de vapor; armas y municiones	103,3	18,1	-2,2	0,306
- Fabricación de ordenadores, equipos periféricos y de telecomunicaciones; aparatos de medida, verificación y navegación; equipos de radiación, electromédicos y electroterapéuticos	104,4	-28,1	5,9	-0,199
- Fabricación de maquinaria y equipo n.c.o.p.	105,0	-2,1	3,4	-0,077
- Fabricación de vehículos de motor, remolques y semirremolques	102,9	-10,1	2,3	-1,449
- Construcción naval, ferroviaria, aeronáutica y espacial y de vehículos de combate	102,8	-49,4	-3,4	-2,304
- Fabricación de instrumentos y suministros médicos y odontológicos	109,6	1,2	4,1	0,004
- Reparación e instalación de maquinaria y equipo	101,0	-1,1	0,1	-0,018
3. BIENES INTERMEDIOS	109,7	-1,6	6,2	-0,568
- Extracción de minerales metálicos
- Otras industrias extractivas	105,7	5,6	3,3	.
- Fabricación de productos de molinería, almidones y alimentación animal	106,1	-1,0	5,1	-0,027
- Preparación e hilado de fibras textiles; fabricación de tejidos textiles; acabado de textiles	99,0	-7,9	-0,7	-0,036
- Industria de la madera y del corcho, excepto muebles; cestería y espartería	115,0	7,8	5,2	0,094
- Industria del papel	103,2	-1,5	4,6	-0,038
- Industria química excepto artículos de limpieza y abrillantamiento, perfumes y cosméticos	108,0	-0,9	5,1	-0,059
- Fabricación de productos de caucho y plásticos	107,5	-4,8	2,9	-0,199
- Fabricación de otros productos minerales no metálicos	110,3	3,5	6,1	0,113
- Metalurgia; fabricación de productos de hierro, acero y ferroaleaciones	114,9	-3,7	10,5	-0,238
- Forja, estampación, embutición y otro tratamiento de metales; fabricación de artículos de ferretería y otros productos metálicos	113,8	-5,9	6,6	-0,269
- Fabricación de componentes electrónicos, circuitos impresos ensamblados; soportes magnéticos y ópticos	104,6	5,3	-1,3	0,011
- Fabricación de material y equipo eléctrico excepto aparatos domésticos	105,1	3,3	10,4	0,080
4. ENERGIA¹	147,0	35,0	25,9	2,585
- Extracción de antracita, hulla y lignito	57,5	-25,9	-18,7	.
- Extracción de crudo, petróleo y gas natural
- Coquerías y refino de petróleo	147,7	35,2	26,1	2,592

¹ Excepto suministro energía eléctrica, gas, vapor, aire acondicionado y agua.

(.) Dato protegido por secreto estadístico.

4. Índices de Entradas de Pedidos: General y por ramas de actividad (CNAE 2009)

Series originales

	Índice	Tasa (%)		Repercusión Anual
		Anual	De la media de lo que va de año	
ÍNDICE GENERAL	109,6	-3,2	4,5	
B. Industrias extractivas	118,9	-0,9	1,7	-0,006
Extracción de antracita, hulla y lignito	57,5	-25,9	-18,7	.
Extracción de crudo, petróleo y gas natural
Extracción de minerales metálicos
Otras industrias extractivas	105,7	5,6	3,3	.
C. Industria manufacturera	109,5	-3,2	4,6	-3,222
Industria de la alimentación	103,1	-6,0	-0,3	-1,153
Fabricación de bebidas	107,0	-0,5	3,7	-0,017
Industria del tabaco	51,5	-14,4	-0,1	-0,009
Industria textil	103,3	-6,1	1,2	-0,068
Confección de prendas de vestir	99,9	-16,4	-3,1	-0,174
Industria del cuero y del calzado	124,6	-5,0	2,6	-0,057
Industria de la madera y del corcho, excepto muebles; cestería y espartería	115,0	7,8	5,2	0,094
Industria del papel	103,2	-1,5	4,6	-0,038
Artes gráficas y reproducción de soportes grabados	100,7	12,9	-0,7	0,124
Coquerías y refino de petróleo	147,7	35,2	26,1	2,592
Industria química	112,4	0,6	5,3	0,046
Fabricación de productos farmacéuticos	99,7	-8,2	0,6	-0,227
Fabricación de productos de caucho y plásticos	107,5	-4,8	2,9	-0,199
Fabricación de otros productos minerales no metálicos	110,3	3,5	6,1	0,113
Metalurgia; fabricación de productos de hierro, acero y ferroaleaciones	114,9	-3,7	10,5	-0,238
Fabricación de productos metálicos, excepto maquinaria y equipo	110,2	0,6	3,9	0,037
Fabricación de productos informáticos, electrónicos y ópticos	104,4	-19,9	4,1	-0,189
Fabricación de material y equipo eléctrico	104,0	1,6	8,0	0,047
Fabricación de maquinaria y equipo n.c.o.p.	105,0	-2,1	3,4	-0,077
Fabricación de vehículos de motor, remolques y semirremolques	102,9	-10,1	2,3	-1,449
Fabricación de otro material de transporte	103,8	-48,5	-3,2	-2,300
Fabricación de muebles	113,9	-6,2	2,7	-0,069
Otras industrias manufactureras	114,8	0,7	0,3	0,007
Reparación e instalación de maquinaria y equipo	101,0	-1,1	0,1	-0,018

(.) Dato protegido por secreto estadístico.

5. Índices de Entradas de Pedidos: General y por mercados

Series originales

	Índice	Tasa (%)	
		Anual	De la media de lo que va de año
ÍNDICE GENERAL	109,6	-3,2	4,5
1. Mercado interior	112,0	1,6	5,8
2. Mercado exterior	105,6	-9,6	2,1
2.1. Mercado exterior, zona euro	104,2	-18,0	0,6
2.2. Mercado exterior, zona no euro	108,3	2,7	2,9

6. Índices Generales de Entradas de Pedidos: nacional y por comunidades autónomas

Serie originales

	Índice	Tasa (%)	
		Anual	De la media de lo que va de año
NACIONAL	109,6	-3,2	4,5
Andalucía	115,7	5,3	4,0
Aragón	128,2	14,5	7,2
Asturias, Principado de	113,6	0,2	11,5
Baleares, Illes	101,4	-3,7	-3,7
Canarias	96,9	-5,7	-0,3
Cantabria	109,9	-1,0	6,2
Castilla y León	94,8	-17,7	1,2
Castilla - La Mancha	113,8	4,7	6,9
Cataluña	107,7	-3,4	4,6
Comunitat Valenciana	117,0	3,4	5,2
Extremadura	115,9	-7,8	8,0
Galicia	108,7	-5,8	2,7
Madrid, Comunidad de	96,2	-29,3	-4,7
Murcia, Región de	115,7	7,8	18,3
Navarra, Comunidad Foral de	98,9	3,3	9,6
País Vasco	111,9	0,1	4,9
Rioja, La	93,8	-5,0	0,8