

18 de enero de 2011

**Índices de Cifras de Negocios en la industria (ICN). Base 2005**  
**Índices de Entradas de Pedidos en la industria (IEP). Base 2005**  
Noviembre 2010. *Datos provisionales*

**Principales resultados**

- La tasa anual del **Índice de Cifras de Negocios en la Industria** se sitúa en el **8,9%** en el mes de noviembre, más de siete puntos por encima de la registrada en octubre.
- Por destino económico de los bienes, **todos los sectores presentan tasas interanuales positivas, excepto los Bienes de consumo duradero.**
- La **tasa de la media** del Índice de Cifras de Negocios en la Industria es del **6,0%** en los 11 primeros meses del año.
- La tasa de variación anual de las **Entradas de Pedidos** en el mes de noviembre es del **11,1%**, casi nueve puntos superior a la observada en octubre.
- La **tasa de la media** del Índice General de Entradas de Pedidos en la industria se sitúa en el **7,4%** en el periodo de enero a noviembre.

**Evolución de las Cifras de Negocios en la Industria**

El Índice de las Cifras de Negocios en la Industria (ICN) experimenta una variación interanual del **8,9%** en noviembre, más de siete puntos mayor que la registrada en octubre.

Por destino económico de los bienes, los sectores industriales que presentan una mayor repercusión positiva en el índice general son:

- **Bienes intermedios**, con una variación anual del **14,8%**, y una repercusión de **5,251** en el índice general, motivada por los incrementos observados en la mayoría de las actividades que componen este sector. Entre ellos destacan los registrados en la *Metalurgia; fabricación de productos de hierro, acero y ferroaleaciones* y la *Industria química excepto artículos de limpieza, perfumes y cosméticos*. Cabe señalar, dentro de este sector, la evolución negativa de las cifras de negocios de la *Fabricación de otros productos minerales no metálicos*.
- **Bienes de consumo no duradero**, con una tasa anual del **6,7%**, y una repercusión de **1,902** debida, fundamentalmente, al aumento en las *Industrias alimentarias (excepto productos de molinería y de alimentación animal)*.

• **Energía**, con una tasa anual del **20,4%**, y una repercusión en el índice general de **1,489** generada por el crecimiento en las *Coquerías y refino de petróleo*.

Por su parte, el sector de **Bienes de consumo duradero** es el único que influye negativamente en el índice general, con una variación anual del **-0,7%** y una repercusión de **-0,023**.

## Detalle de las variaciones interanuales

En un análisis más detallado, se pueden observar las actividades que más repercuten en la tasa anual del ICN del mes de noviembre.

### Actividades con mayor repercusión positiva en la tasa anual del índice general de ICN

Actividad (Agregado elemental del ICN)	Tasa anual (%)	Repercusión
Metalurgia; fabricación de productos de hierro, acero y ferroaleaciones	38,9	1,947
Coquerías y refino de petróleo	21,7	1,545
Industrias alimentarias (excepto productos de molinería y de alimentación animal)	10,5	1,541
Industria química excepto artículos de limpieza, perfumes y cosméticos	25,3	1,261

### Actividades con mayor repercusión negativa en la tasa anual del índice general de ICN

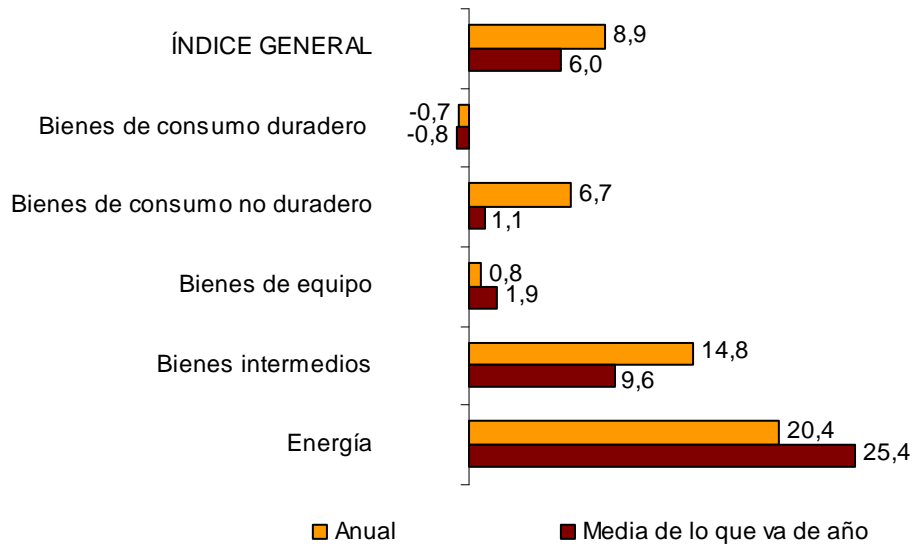
Actividad (Agregado elemental del ICN)	Tasa anual (%)	Repercusión
Construcción naval, ferroviaria, aeronáutica y espacial. Vehículos de combate	-16,3	-0,623
Fabricación de otros productos minerales no metálicos	-9,0	-0,459
Fabricación de elementos metálicos para construcción, contenedores de metal, generadores de vapor, armas y municiones	-5,8	-0,176

## Tasas de la media de lo que va de año

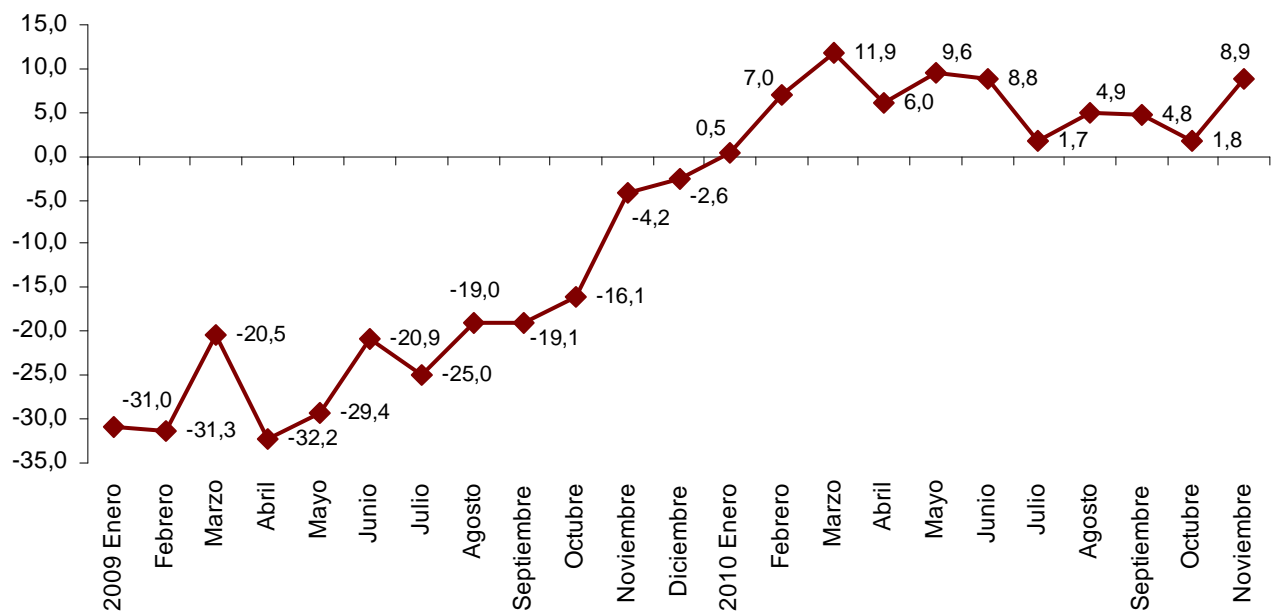
La media del Índice General de las Cifras de Negocios en la industria en los 11 primeros meses de 2010 presenta una tasa de variación del **6,0%** respecto al mismo periodo del año anterior.

Por destino económico de los bienes, esta tasa es positiva en Energía (25,4%), Bienes intermedios (9,6%), Bienes de equipo (1,9%) y Bienes de consumo no duradero (1,1%). Por el contrario, es negativa en los Bienes de consumo duradero (-0,8%).

## Tasas anual y de la media del ICN Índice general y por destino económico



## Evolución anual del ICN



## Evolución de las Entradas de Pedidos en la Industria

El Índice de Entradas de Pedidos en la Industria (IEP) experimenta una variación interanual del **11,1%** en noviembre, casi nueve puntos por encima de la registrada en octubre.

Por destino económico de los bienes, los sectores industriales que presentan una mayor repercusión positiva en el índice general son:

- **Bienes intermedios**, con una variación anual del **16,6%** y una repercusión en el índice general de **6,116** debida a los incrementos en las entradas de pedidos observados en la mayoría de las actividades de este sector. Entre ellos destacan los aumentos registrados en la *Metalurgia, fabricación de productos de hierro, acero y ferroaleaciones, la Industria química excepto artículos de limpieza, perfumes y cosméticos* y la *Fabricación de material y equipo eléctrico, excepto aparatos domésticos*. Cabe señalar, dentro de este sector, la evolución negativa de las entradas de pedidos de la *Fabricación de otros productos minerales no metálicos*.

- **Bienes de consumo no duradero**, con una tasa anual del **8,5%** y una repercusión de **2,569** provocada fundamentalmente por los aumentos en las entradas de pedidos experimentados en las *Industrias alimentarias (excepto productos de molinería y alimentación animal)*.

Por su parte, el sector de **Bienes de consumo duradero** es el único que influye negativamente en el índice general, con una variación anual del **-3,1%** y una repercusión de **-0,102**.

## Detalle de las variaciones interanuales

En un análisis más detallado, se pueden observar las actividades que más repercuten en la tasa anual del IEP del mes de noviembre.

### Actividades con mayor repercusión positiva en la tasa anual del índice general de IEP

Actividad (Agregado elemental del IEP)	Tasa anual (%)	Repercusión
Industrias alimentarias (excepto productos de molinería y de alimentación animal)	15,1	2,317
Metalurgia; fabricación de productos de hierro, acero y ferroaleaciones	34,3	1,846
Coquerías y refino de petróleo	21,8	1,640
Industria química excepto artículos de limpieza, perfumes y cosméticos	22,6	1,237
Fabricación de material y equipo eléctrico, excepto aparatos domésticos	39,4	1,217

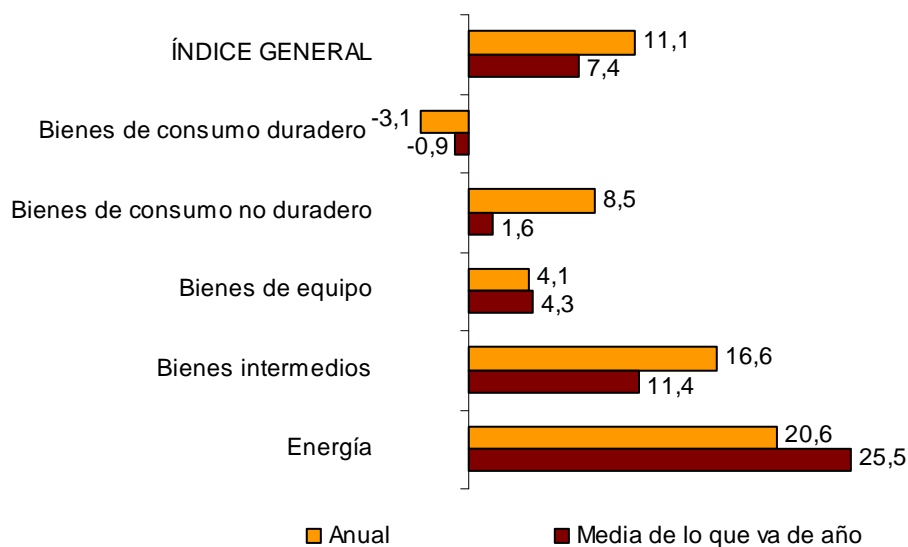
### Actividades con mayor repercusión negativa en la tasa anual del índice general de IEP

Actividad (Agregado elemental del IEP)	Tasa anual (%)	Repercusión
Fabricación de otros productos minerales no metálicos	-9,4	-0,500
Reparación e instalación de maquinaria y equipo	-23,0	-0,397
Fabricación de productos farmacéuticos	-4,0	-0,173
Fabricación de artículos de limpieza, perfumes y cosméticos	-9,1	-0,138
Fabricación de ordenadores, equipos periféricos y de telecomunicaciones; aparatos de medida y navegación; equipos de radiación y electrodomésticos	-12,8	-0,103

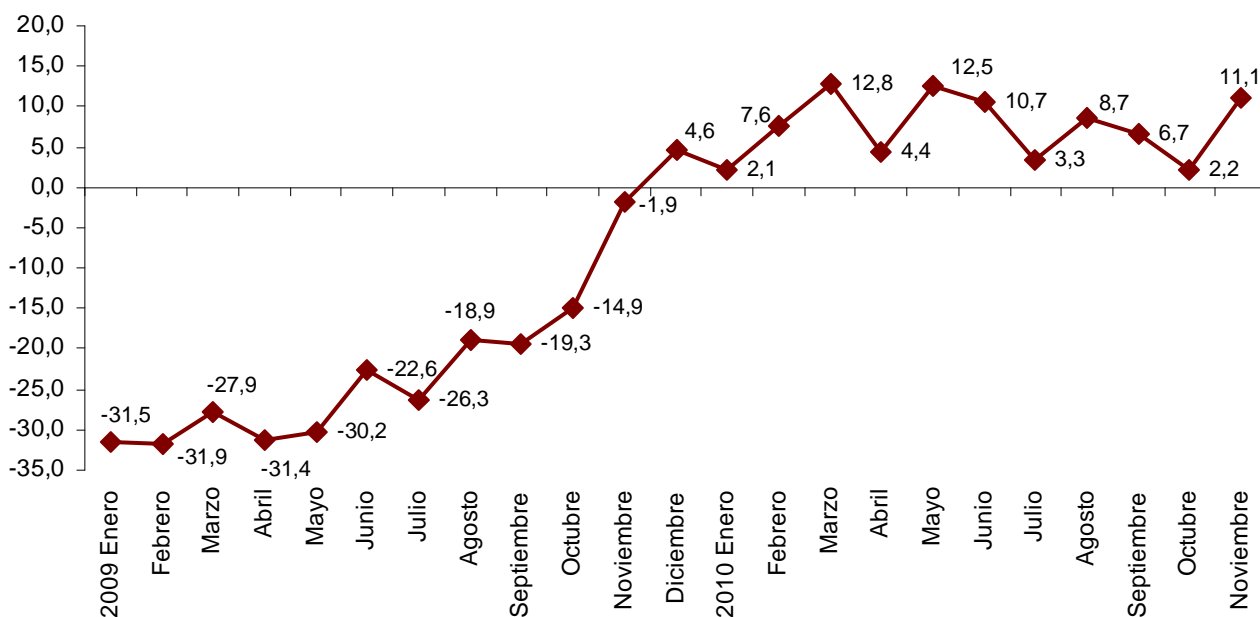
## Tasas de la media de lo que va de año

La media del Índice General de las Entradas de Pedidos en la industria en el periodo de enero a noviembre registra una tasa de variación del **7,4%** respecto al mismo periodo del año anterior. Por destino económico de los bienes, esta tasa de variación es positiva en todos los sectores industriales, excepto en los Bienes de consumo duradero.

## Tasas anual y de la media del IEP Índice general y por destino económico



## Evolución anual del IEP



## Índices de cifras de negocios y de entradas de pedidos en la industria Base 2005

Datos provisionales

### 1. Índices de cifra de negocios por destino económico de los bienes<sup>1</sup>

	Índice	% de variación	
		Anual	De la media de lo que va de año
<b>INDICE GENERAL</b>	<b>100,7</b>	<b>8,9</b>	<b>6,0</b>
1. BIENES DE CONSUMO	102,7	5,9	0,9
1.1. BIENES DE CONSUMO DURADERO	68,1	-0,7	-0,8
- Fabricación de productos electrónicos de consumo, instrumentos de óptica y equipo fotográfico	46,4	-6,8	-3,2
- Fabricación de aparatos domésticos	75,3	-4,4	2,0
- Fabricación de motocicletas, bicicletas, vehículos para discapacitados y otros	58,2	15,9	1,5
- Fabricación de muebles	68,7	0,3	-3,2
- Fabricación de artículos de joyería, bisutería e instrumentos musicales	113,7	3,0	8,4
1.2. BIENES DE CONSUMO NO DURADERO	108,4	6,7	1,1
- Industrias alimentarias (excepto productos de molinería y alimentación animal)	116,9	10,5	2,5
- Fabricación de bebidas	99,7	4,6	-0,2
- Industria del tabaco	95,9	10,0	5,8
- Fabricación de tejidos de punto, alfombras, cuerdas, telas no tejidas, productos textiles de uso técnico e industrial y otros productos textiles	81,9	9,1	9,8
- Confección de prendas de vestir	66,5	1,4	-7,7
- Industria del cuero y del calzado	68,0	12,6	5,3
- Artes gráficas y reproducción de soportes grabados	90,7	0,0	-6,5
- Fabricación de artículos de limpieza, perfumes y cosméticos	91,7	7,0	3,1
- Fabricación de productos farmacéuticos	151,6	-2,2	0,9
- Fabricación de artículos de deporte; juegos y juguetes y Otras industrias manufactureras	104,2	3,8	2,0
2. BIENES DE EQUIPO	100,7	0,8	1,9
- Fabricación de elementos metálicos para construcción, contenedores de metal, generadores de vapor, armas y municiones	71,4	-5,8	-10,6
- Fabricación de ordenadores, equipos periféricos y de telecomunicaciones; aparatos de medida y navegación; equipos de radiación y electromédicos	79,0	-10,6	1,1
- Fabricación de maquinaria y equipo n.c.o.p.	99,2	5,2	-11,4
- Fabricación de vehículos de motor, remolques y semirremolques	97,2	7,6	12,7
- Construcción naval, ferroviaria, aeronáutica y espacial. Vehículos de combate	192,0	-16,3	-2,1
- Fabricación de instrumentos y suministros médicos y odontológicos	102,2	-3,4	-1,4
- Reparación e instalación de maquinaria y equipo	129,6	-1,9	-5,6
3. BIENES INTERMEDIOS	97,7	14,8	9,6
- Otras industrias extractivas	87,7	9,9	9,2
- Fabricación de productos de molinería, almidones, amiláceos y alimentación animal	130,9	15,5	0,2
- Preparación e hilado de fibras textiles. Fabricación de tejidos textiles. Acabado de textiles	64,3	9,5	7,5
- Industria de la madera y del corcho	66,4	-2,6	-7,6
- Industria del papel	109,8	12,0	10,0
- Industria química excepto artículos de limpieza, perfumes y cosméticos	104,5	25,3	21,9
- Fabricación de productos de caucho y plásticos	100,9	8,8	9,8
- Fabricación de otros productos minerales no metálicos	63,0	-9,0	-9,3
- Metalurgia; fabricación de productos de hierro, acero y ferroaleaciones	115,4	38,9	30,5
- Forja, estampación, embutición y tratamiento metales. Fabricación herramientas ferretería, envases y otros productos metálicos	102,5	20,6	11,8
- Fabricación de componentes electrónicos, circuitos impresos ensamblados, soportes magnéticos y ópticos	145,2	9,7	25,0
- Fabricación de material y equipo eléctrico excepto aparatos domésticos	115,8	12,4	3,2
4. ENERGIA (Excepto suministro energía eléctrica, gas, vapor, aire acondicionado)	107,5	20,4	25,4
- Extracción de antracita, hulla y lignito	58,0	-32,5	-29,7
- Coquerías y refino de petróleo	108,9	21,7	26,9

<sup>1</sup> Reglamento (CE) nº 656/2007 de la Comisión de las Comunidades Europeas

## 2. Tasas interanuales

### Índices de cifras de negocios por destino económico de los bienes

Periodo	Índice general	Bienes de consumo	Bienes de consumo duradero	Bienes de consumo no duradero
2009 Noviembre	-4,2	-4,2	-22,0	-1,7
Diciembre	-2,6	-2,1	-14,3	-0,6
2010 Enero	0,5	-7,1	-15,9	-6,1
Febrero	7,0	-2,6	-4,0	-2,4
Marzo *	11,9	7,5	4,6	7,8
Abril *	6,0	-1,4	-0,6	-1,3
Mayo *	9,6	1,9	2,0	1,8
Junio *	8,8	4,0	12,2	3,2
Julio *	1,7	-2,8	-4,1	-2,7
Agosto *	4,9	4,7	6,5	4,6
Septiembre *	4,8	1,6	0,7	1,6
Octubre *	1,8	-1,2	-7,1	-0,6
Noviembre	8,9	5,9	-0,7	6,7

	Bienes de equipo	Bienes intermedios	Energía
2009 Noviembre	0,8	-7,8	-3,3
Diciembre	-8,9	-2,1	20,2
2010 Enero	8,1	-0,9	22,4
Febrero	19,1	4,9	25,9
Marzo *	9,5	12,7	43,8
Abril *	0,8	11,4	30,8
Mayo *	4,9	14,2	38,2
Junio *	3,5	12,6	30,6
Julio *	-5,2	7,0	20,5
Agosto *	-12,2	12,6	10,7
Septiembre *	-3,5	9,8	27,2
Octubre *	-5,1	6,6	15,4
Noviembre	0,8	14,8	20,4

\* Dato revisado

## 3. Índices de cifras de negocios por ramas de actividad (CNAE 2009)

	Índice	% variación	
		Anual	De la media de lo que va de año
<b>ÍNDICE GENERAL</b>	<b>100,7</b>	<b>8,9</b>	<b>6,0</b>
<b>B. Industrias extractivas</b>	<b>82,1</b>	<b>2,1</b>	<b>2,5</b>
Extracción de antracita, hulla y lignito	58,0	-32,5	-29,7
Otras industrias extractivas	87,7	9,9	9,2
<b>C. Industria manufacturera</b>	<b>100,9</b>	<b>9,0</b>	<b>6,0</b>
Industria de la alimentación	118,9	11,2	2,1
Fabricación de bebidas	99,7	4,6	-0,2
Industria del tabaco	95,9	10,0	5,8
Industria textil	73,0	9,3	8,8
Confección de prendas de vestir	66,5	1,4	-7,7
Industria del cuero y del calzado	68,0	12,6	5,3
Industria de la madera y del corcho, excepto muebles; cestería y espartería	66,4	-2,6	-7,6
Industria del papel	109,8	12,0	10,0
Artes gráficas y reproducción de soportes grabados	90,7	0,0	-6,5
Coquerías y refino de petróleo	108,9	21,7	26,9
Industria química	102,0	21,7	17,9
Fabricación de productos farmacéuticos	151,6	-2,2	0,9
Fabricación de productos de caucho y plásticos	100,9	8,8	9,8
Fabricación de otros productos minerales no metálicos	63,0	-9,0	-9,3
Metalurgia; fabricación de productos de hierro, acero y ferroaleaciones	115,4	38,9	30,5
Fabricación de productos metálicos, excepto maquinaria y equipo	88,9	9,8	2,3
Fabricación de productos informáticos, electrónicos y ópticos	79,4	-4,2	5,7
Fabricación de material y equipo eléctrico	105,6	9,0	3,0
Fabricación de maquinaria y equipo n.c.o.p.	99,2	5,2	-11,4
Fabricación de vehículos de motor, remolques y semirremolques	97,2	7,6	12,7
Fabricación de otro material de transporte	168,0	-14,8	-1,9
Fabricación de muebles	68,7	0,3	-3,2
Otras industrias manufactureras	106,4	2,3	3,0
Reparación e instalación de maquinaria y equipo	129,6	-1,9	-5,6



## 4. Índices de entradas de pedidos por destino económico de los bienes<sup>1</sup>

	Índice	% de variación	
		Anual	De la media de lo que va de año
<b>INDICE GENERAL</b>	<b>97,3</b>	<b>11,1</b>	<b>7,4</b>
1. BIENES DE CONSUMO	104,3	7,4	1,4
1.1. BIENES DE CONSUMO DURADERO	65,7	-3,1	-0,9
- Fabricación de productos electrónicos de consumo, instrumentos de óptica y equipo fotográfico	48,3	-8,2	-5,3
- Fabricación de aparatos domésticos	72,8	-3,8	2,2
- Fabricación de motocicletas, bicicletas, vehículos para discapacitados y otros	53,1	-9,7	7,4
- Fabricación de muebles	65,6	-1,2	-3,9
- Fabricación de artículos de joyería, bisutería e instrumentos musicales	110,8	3,2	8,6
1.2. BIENES DE CONSUMO NO DURADERO	110,6	8,5	1,6
- Industrias alimentarias (excepto productos de molinería y alimentación animal)	120,3	15,1	3,0
- Fabricación de bebidas	104,2	5,1	-0,8
- Industria del tabaco	95,9	10,0	6,6
- Fabricación de tejidos de punto, alfombras, cuerdas, telas no tejidas, productos textiles de uso técnico e industrial y otros productos textiles	81,2	9,0	10,3
- Confección de prendas de vestir	72,9	-0,1	-1,0
- Industria del cuero y del calzado	87,0	12,3	0,4
- Artes gráficas y reproducción de soportes grabados	76,3	0,9	-6,1
- Fabricación de artículos de limpieza, perfumes y cosméticos	92,4	-9,1	1,6
- Fabricación de productos farmacéuticos	147,9	-4,0	1,6
- Fabricación de artículos de deporte; juegos y juguetes y Otras industrias manufactureras	118,1	43,2	3,1
2. BIENES DE EQUIPO	84,7	4,1	4,3
- Fabricación de elementos metálicos para construcción, contenedores de metal, generadores de vapor, armas y municiones	71,8	-2,6	-7,1
- Fabricación de ordenadores, equipos periféricos y de telecomunicaciones; aparatos de medida y navegación; equipos de radiación y electromédicos	68,0	-12,8	6,4
- Fabricación de maquinaria y equipo n.c.o.p.	83,6	8,3	7,5
- Fabricación de vehículos de motor, remolques y semirremolques	90,9	7,4	9,8
- Construcción naval, ferroviaria, aeronáutica y espacial. Vehículos de combate	67,6	30,8	-15,5
- Fabricación de instrumentos y suministros médicos y odontológicos	98,5	-2,1	-0,1
- Reparación e instalación de maquinaria y equipo	94,5	-23,0	-5,3
3. BIENES INTERMEDIOS	97,6	16,6	11,4
- Otras industrias extractivas	88,7	9,5	9,5
- Fabricación de productos de molinería, almidones, amiláceos y alimentación animal	129,5	16,4	0,2
- Preparación e hilado de fibras textiles. Fabricación de tejidos textiles. Acabado de textiles	73,9	24,6	12,3
- Industria de la madera y del corcho	62,9	-1,4	-6,2
- Industria del papel	108,5	10,8	9,1
- Industria química excepto artículos de limpieza, perfumes y cosméticos	106,2	22,6	21,0
- Fabricación de productos de caucho y plásticos	98,1	10,1	11,5
- Fabricación de otros productos minerales no metálicos	61,5	-9,4	-9,4
- Metalurgia; fabricación de productos de hierro, acero y ferroaleaciones	113,6	34,3	33,0
- Forja, estampación, embutición y tratamiento metales. Fabricación herramientas ferretería, envases y otros productos metálicos	101,6	19,8	16,0
- Fabricación de componentes electrónicos, circuitos impresos ensamblados, soportes magnéticos y ópticos	125,6	15,5	22,5
- Fabricación de material y equipo eléctrico excepto aparatos domésticos	127,4	39,4	9,9
4. ENERGIA (Excepto suministro energía eléctrica, gas, vapor, aire acondicionado)	107,3	20,6	25,5
- Extracción de antracita, hulla y lignito	44,0	-36,8	-36,2
- Coquerías y refino de petróleo	109,0	21,8	27,0

<sup>1</sup> Reglamento (CE) nº 656/2007 de la Comisión de las Comunidades Europeas

## 5. Tasas interanuales

### Índices de entradas de pedidos por destino económico de los bienes

Periodo	Índice general	Bienes de consumo	Bienes de consumo duradero	Bienes de consumo no duradero
2009 Noviembre	-1,9	-3,4	-25,7	-0,1
Diciembre	4,6	-2,3	-18,6	-0,5
2010 Enero *	2,1	-7,7	-12,0	-7,4
Febrero	7,6	1,6	-2,3	2,0
Marzo *	12,8	7,8	7,1	7,7
Abril *	4,4	-1,5	2,7	-2,0
Mayo *	12,5	2,1	2,7	2,0
Junio *	10,7	2,7	7,4	2,2
Julio *	3,3	-2,1	-4,4	-1,8
Agosto *	8,7	5,3	3,5	5,4
Septiembre *	6,7	0,8	-4,9	1,4
Octubre *	2,2	-0,2	-4,7	0,3
Noviembre	11,1	7,4	-3,1	8,5

Periodo	Bienes de equipo	Bienes intermedios	Energía
2009 Noviembre	7,0	-5,1	-3,2
Diciembre	21,4	-2,0	20,2
2010 Enero *	7,1	4,8	22,5
Febrero	11,5	7,5	26,3
Marzo *	4,0	18,2	44,0
Abril *	-5,9	11,8	30,9
Mayo *	15,1	15,9	38,4
Junio *	11,1	14,0	30,6
Julio *	0,0	6,8	21,1
Agosto *	6,6	13,0	10,6
Septiembre *	2,3	11,0	27,5
Octubre *	-4,3	5,7	15,0
Noviembre	4,1	16,6	20,6

\* Dato revisado

## 6. Índices de entradas de pedidos por ramas de actividad (CNAE 2009)

	Índice	% variación	
		Anual	De la media de lo que va de año
<b>ÍNDICE GENERAL</b>	<b>97,3</b>	<b>11,1</b>	<b>7,4</b>
<b>B. Industrias extractivas</b>	<b>80,5</b>	<b>2,4</b>	<b>2,7</b>
Extracción de antracita, hulla y lignito	44,0	-36,8	-36,2
Otras industrias extractivas	88,7	9,5	9,5
<b>C. Industria manufacturera</b>	<b>97,4</b>	<b>11,1</b>	<b>7,4</b>
Industria de la alimentación	121,6	15,3	2,5
Fabricación de bebidas	104,2	5,1	-0,8
Industria del tabaco	95,9	10,0	6,6
Industria textil	77,5	16,0	11,2
Confección de prendas de vestir	72,9	-0,1	-1,0
Industria del cuero y del calzado	87,0	12,3	0,4
Industria de la madera y del corcho, excepto muebles; cestería y espartería	62,9	-1,4	-6,2
Industria del papel	108,5	10,8	9,1
Artes gráficas y reproducción de soportes grabados	76,3	0,9	-6,1
Coquerías y refino de petróleo	109,0	21,8	27,0
Industria química	103,5	15,6	16,9
Fabricación de productos farmacéuticos	147,9	-4,0	1,6
Fabricación de productos de caucho y plásticos	98,1	10,1	11,5
Fabricación de otros productos minerales no metálicos	61,5	-9,4	-9,4
Metalurgia; fabricación de productos de hierro, acero y ferroaleaciones	113,6	34,3	33,0
Fabricación de productos metálicos, excepto maquinaria y equipo	88,5	10,8	6,0
Fabricación de productos informáticos, electrónicos y ópticos	71,3	-4,6	7,1
Fabricación de material y equipo eléctrico	113,7	29,9	8,3
Fabricación de maquinaria y equipo n.c.o.p.	83,6	8,3	7,5
Fabricación de vehículos de motor, remolques y semirremolques	90,9	7,4	9,8
Fabricación de otro material de transporte	65,0	22,9	-11,8
Fabricación de muebles	65,6	-1,2	-3,9
Otras industrias manufactureras	112,5	21,6	3,9
Reparación e instalación de maquinaria y equipo	94,5	-23,0	-5,3

Más información en INEbase – [www.ine.es](http://www.ine.es) Todas las notas de prensa en: [www.ine.es/prensa/prensa.htm](http://www.ine.es/prensa/prensa.htm)

Gabinete de prensa: Teléfonos: 91 583 93 63 / 94 08 – Fax: 91 583 90 87 - [gprensa@ine.es](mailto:gprensa@ine.es)

Área de información: Teléfono: 91 583 91 00 – Fax: 91 583 91 58 – [www.ine.es/infoine](http://www.ine.es/infoine)