

7 de mayo de 2019

Encuestas de ocupación en alojamientos turísticos extrahoteleros Marzo 2019. Datos provisionales

Las pernoctaciones en alojamientos turísticos extrahoteleros¹ descienden un 12,6% en marzo respecto al mismo mes de 2018

Las pernoctaciones en alojamientos turísticos extrahoteleros (apartamentos, campings, alojamientos de turismo rural y albergues) superan los 6,8 millones en marzo, un 12,6% menos que en el mismo mes de 2018. Las pernoctaciones de residentes bajan un 29,8% y las de no residentes un 2,7%.

La estancia media es de 4,6 pernoctaciones por viajero.

Durante el primer trimestre de 2019 las pernoctaciones descienden un 6,9% respecto al mismo periodo del año anterior.

Los viajeros y pernoctaciones en los alojamientos turísticos colectivos extrahoteleros durante el mes de marzo son:

Marzo 2019	Viajeros	Pernoctaciones
Residentes en España	785.099	1.986.200
UE (sin España)	559.290	4.103.042
Resto del mundo	124.162	712.589
TOTAL	1.468.551	6.801.831

Apartamentos turísticos

Las pernoctaciones en apartamentos turísticos descienden un 7,1% en marzo. Las de residentes bajan un 21,6% y las de no residentes un 3,1%.

La estancia media se reduce un 2,4% respecto a marzo de 2018, situándose en 5,8 pernoctaciones por viajero.

En marzo se ocupan el 34,0% de las plazas ofertadas por los apartamentos turísticos, un 4,1% menos que en el mismo mes de 2018. El grado de ocupación por plazas en fin de semana se sitúa en el 37,2%, con un descenso del 3,2%.

¹ Dado que en 2019 la Semana Santa se celebra en abril, y en 2018 tuvo lugar entre marzo y abril, es conveniente esperar a disponer de los resultados de esta encuesta del mes próximo para analizar en conjunto los dos meses.

Tasa de variación anual de pernoctaciones

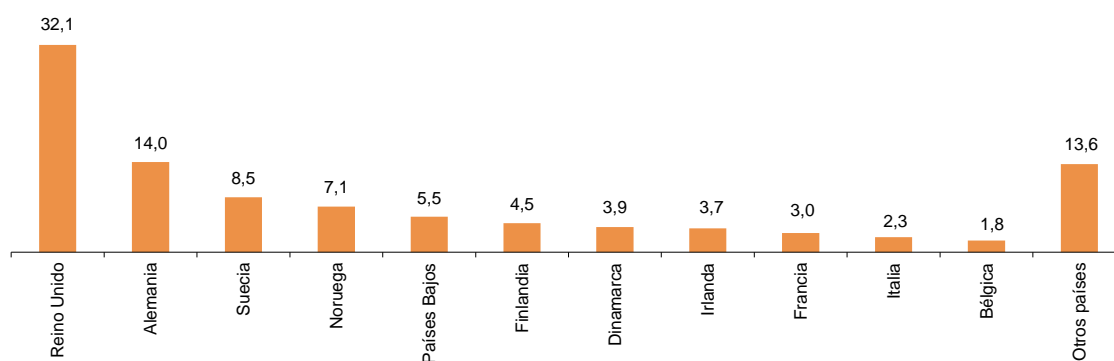
Porcentaje



Las pernoctaciones de no residentes en apartamentos turísticos representan el 81,5% del total. Reino Unido es el principal mercado emisor, con más de 1,1 millones de pernoctaciones, un 1,7% más que en marzo de 2018. El siguiente mercado emisor es Alemania, con 509.974 pernoctaciones, un 8,6% menos.

Distribución de pernoctaciones de no residentes. Principales países de residencia

Porcentaje



Canarias es el destino preferido en apartamentos, con más de 2,5 millones de pernoctaciones y un descenso del 6,2% respecto a marzo de 2018. Estas islas también alcanzan la mayor ocupación, con el 83,0% de los apartamentos ofertados.

Por zonas turísticas, la isla de Gran Canaria es el destino preferido, con 890.767 pernoctaciones. La isla de Lanzarote alcanza la mayor ocupación, del 89,9% de los apartamentos ofertados.

Los puntos turísticos con mayor número de pernoctaciones en marzo son San Bartolomé de Tirajana, Arona y Mogán.

Campings

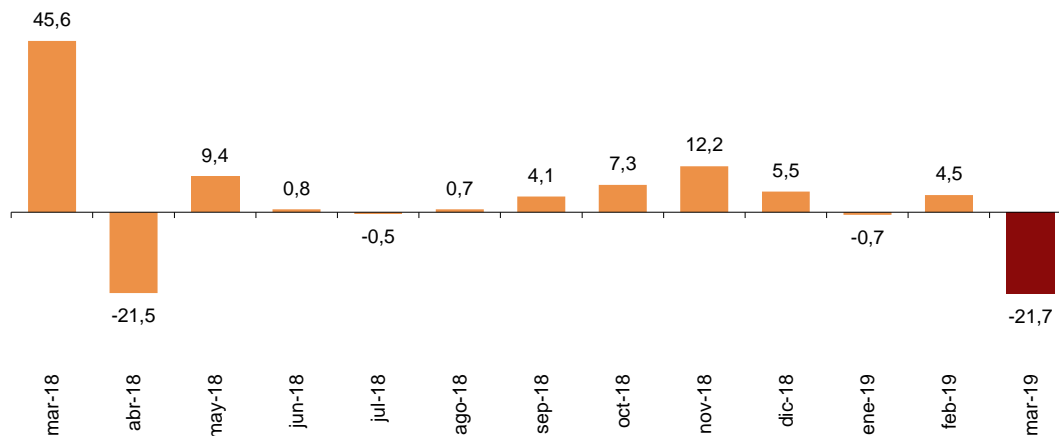
Las pernoctaciones en campings registran en marzo un descenso del 21,7% respecto al mismo mes del año anterior. Las de residentes bajan un 43,5% y las de no residentes un 0,7%.

Durante el mes de marzo se ocupan el 36,0% de las parcelas ofertadas, un 5,7% menos que en el mismo mes de 2018. El grado de ocupación por parcelas en fin de semana alcanza el 37,6%, con un descenso anual del 5,5%.

El 64,7% de las pernoctaciones en campings las realizan viajeros no residentes. Reino Unido es el principal mercado emisor, con el 32,8% de las pernoctaciones de no residentes, un 2,0% menos que en marzo de 2018.

Tasa de variación anual de pernoctaciones

Porcentaje



Comunitat Valenciana es el destino preferido en campings, con 650.285 pernoctaciones, lo que supone un descenso del 10,6% en tasa anual. La Rioja alcanza el mayor grado de ocupación, con el 66,6% de las parcelas ofertadas.

Por zonas turísticas, la Costa Blanca es el destino preferido, con 322.734 pernoctaciones y una ocupación del 79,2% de las parcelas ofertadas.

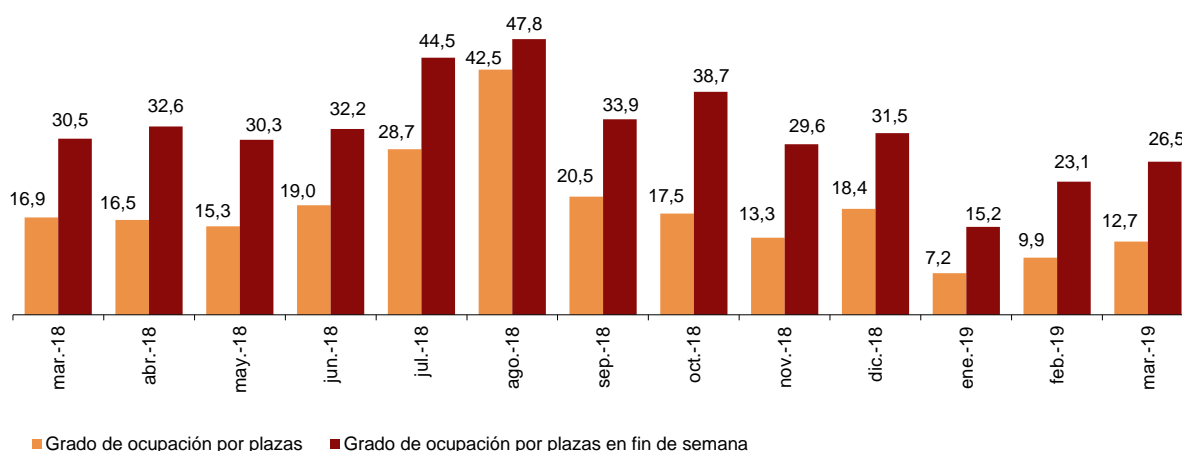
Los puntos turísticos con más pernoctaciones son Benidorm, Cartagena y Cabanes.

Alojamientos de turismo rural

Las pernoctaciones en alojamientos de turismo rural presentan un descenso anual del 25,4% en marzo. Las de residentes bajan un 27,6% y las de no residentes un 15,4%.

En los alojamientos de turismo rural se ocupan el 12,7% de las plazas, un 24,9% menos que en marzo de 2018. El grado de ocupación en fin de semana se sitúa en el 26,5%, con un descenso anual del 13,0%.

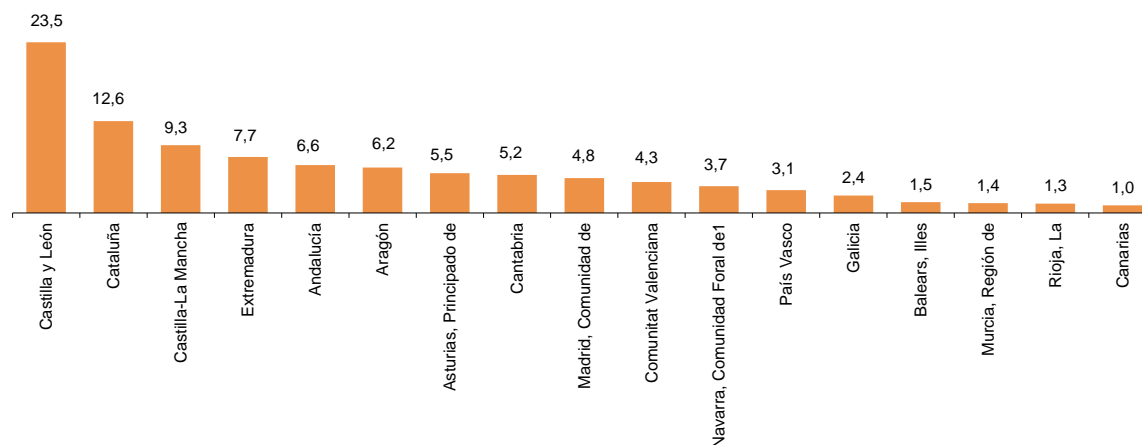
Grado de ocupación Porcentaje



Por comunidades, Castilla y León es el destino preferido, con 119.093 pernотaciones, un 23,0% menos que en marzo de 2018. Canarias alcanza el mayor grado de ocupación, con el 36,7% de las plazas ofertadas.

Por zonas turísticas, la Isla de Mallorca es el destino preferido, con 45.072 pernотaciones. El Parque Natural de Corona Forestal alcanza la mayor ocupación, del 43,5% de las plazas ofertadas.

Distribución de pernотaciones: residentes Porcentaje

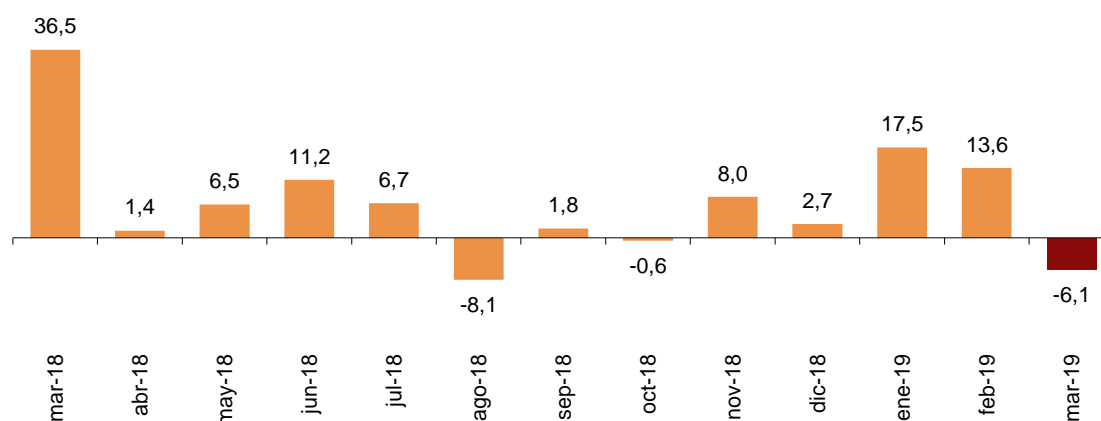


Albergues

Las pernoctaciones en albergues registran en marzo un descenso anual del 6,1%. Las de residentes bajan un 14,8%, mientras que las de no residentes suben un 16,5%.

Tasa de variación anual de pernoctaciones

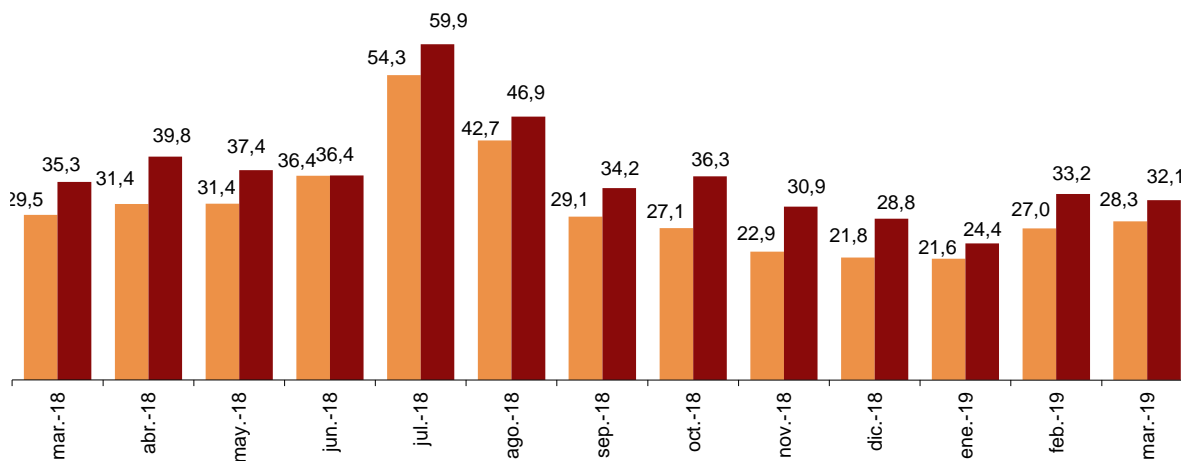
Porcentaje



Se ocupan el 28,3% de las plazas, un 3,9% menos que en marzo de 2018. El grado de ocupación en fin de semana alcanza el 32,1%, con un descenso del 9,3%.

Grado de ocupación

Porcentaje



■ Grado de ocupación por plazas ■ Grado de ocupación por plazas en fin de semana

Por comunidades, Cataluña es el destino preferido, con 71.067 pernoctaciones, un 5,3% menos que en marzo de 2018. Comunidad de Madrid alcanza la mayor ocupación, con el 63,9% de las plazas ofertadas.

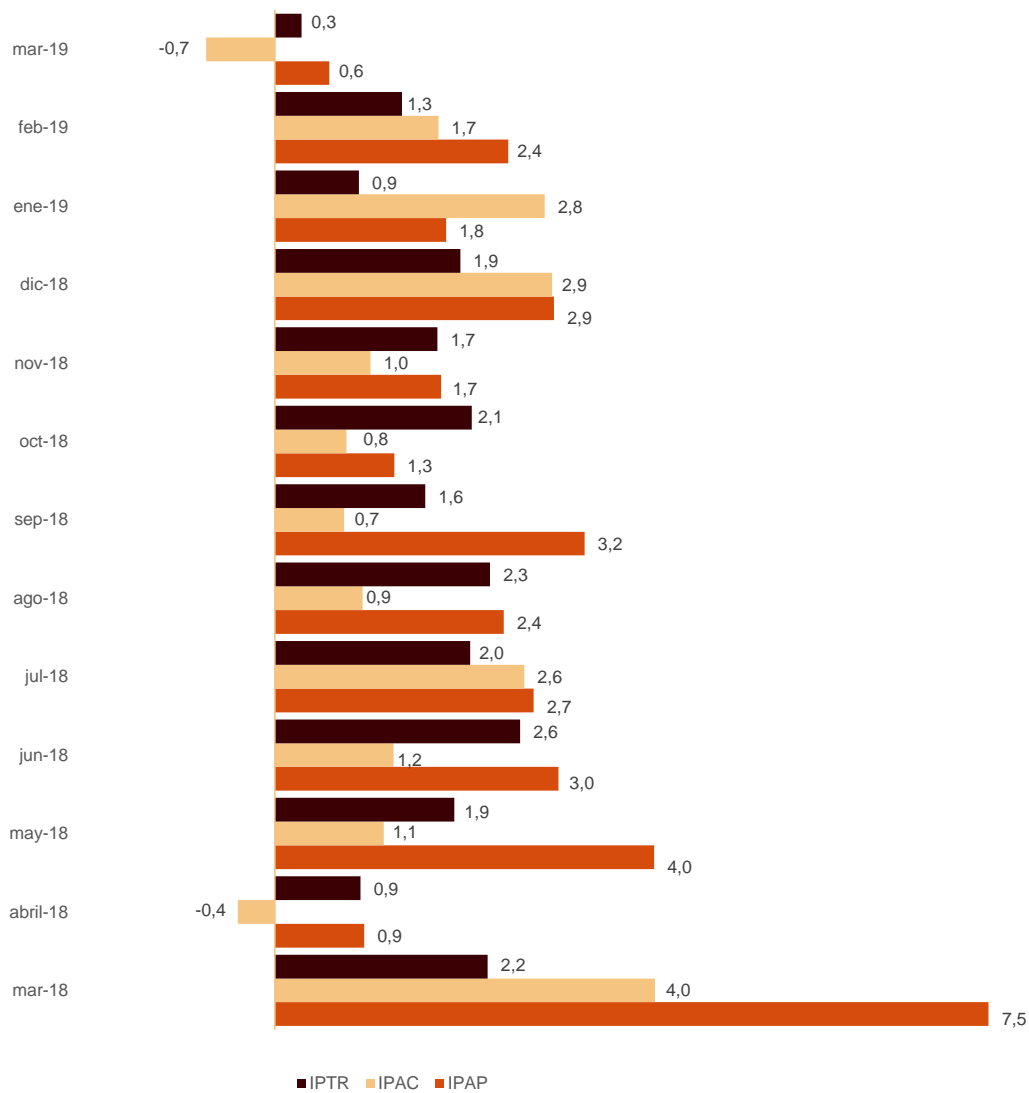
Índices de precios

El Índice de Precios de Apartamentos Turísticos (IPAP) aumenta un 0,6% en marzo respecto al mismo mes de 2018.

Por su parte, el Índice de Precios de Campings (IPAC) desciende un 0,7% en tasa anual y el Índice de Precios de Alojamientos de Turismo Rural (IPTR) registra una subida del 0,3%.

Índice de precios. Tasas de variación anual

Porcentaje



Evolución de los viajeros y las pernoctaciones en todos los alojamientos turísticos colectivos españoles

Las pernoctaciones en el conjunto de alojamientos turísticos colectivos españoles (hoteles², apartamentos, campings, alojamientos de turismo rural y albergues) descienden un 4,6% en marzo en tasa anual. Las de residentes bajan un 10,9% respecto a marzo de 2018 y las de no residentes un 0,5%.

La estancia media se reduce un 2,7%, situándose en 3,1 pernoctaciones por viajero.

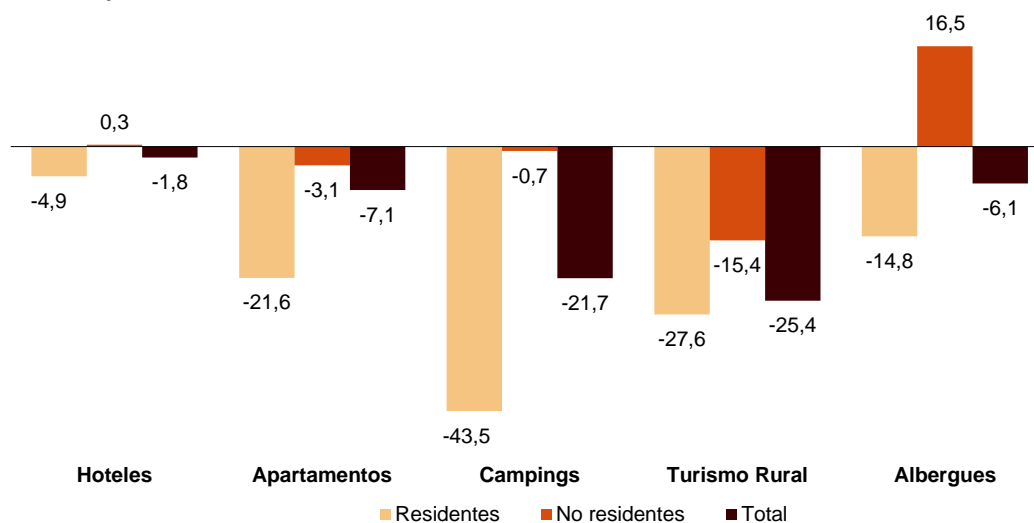
Los viajeros y pernoctaciones en alojamientos turísticos colectivos son:

Marzo 2019	Apartamentos	Campings	T. Rural	Albergues	Extrahotelero	Hoteles	Total
Viajeros	775.514	313.881	288.325	90.831	1.468.551	7.542.541	9.011.092
Residentes	267.289	207.832	250.161	59.817	785.099	4.046.788	4.831.887
No residentes	508.225	106.049	38.164	31.014	683.452	3.495.753	4.179.205
Pernoctaciones	4.478.355	1.484.430	616.969	222.078	6.801.832	21.518.252	28.320.084
Residentes	829.013	523.422	488.067	145.698	1.986.200	8.531.525	10.517.725
No residentes	3.649.341	961.008	128.902	76.380	4.815.631	12.986.727	17.802.358

Del total de pernoctaciones realizadas en alojamientos turísticos colectivos, un 76% corresponde a hoteles y un 24% a alojamientos turísticos extrahoteleros.

Tasas de variación anual de pernoctaciones en alojamientos turísticos colectivos

Porcentaje



Los principales mercados emisores en el conjunto de alojamientos turísticos reglados son el británico (con el 25,0% del total de pernoctaciones de no residentes), el alemán (19,0%) y el francés (6,1%).

Canarias es el destino preferido, con más de 8,3 millones de pernoctaciones (un 4,3% menos que en marzo de 2018). Le siguen Andalucía (con más de 4,7 millones y una bajada del 0,6%) y Cataluña (con más de 3,8 millones y una subida anual del 9,0%).

² La nota de prensa correspondiente a la Coyuntura Turística Hotelera se ha publicado el 23 de abril.

Revisiones y actualizaciones de datos

Coincidiendo con la publicación de hoy, el INE ha actualizado los datos de marzo de 2018 de las Encuestas de Ocupación en: Apartamentos Turísticos (EOAP), Campings (EOAC), Alojamientos de Turismo Rural (EOTR) y albergues (EOAL). Así como, del Índice de Precios de Apartamentos Turísticos (IPAP), Índice de Precios de Campings (IPAC) e Índice de Precios de Alojamientos de Turismo Rural (IPTR).

Nota Metodológica

El objetivo principal de la Encuesta de Ocupación en Apartamentos Turísticos (EOAP) es conocer el comportamiento de una serie de variables que permitan describir el segmento que ocupa este tipo de alojamiento dentro del sector turístico, tanto desde el punto de vista de la oferta como de la demanda.

El Índice de Precios de Apartamentos Turísticos (IPAP) es una medida estadística de la evolución mensual de los precios que los establecimientos de apartamentos turísticos aplican a sus clientes.

Tipo de operación: continua de periodicidad mensual.

Ámbito poblacional: establecimientos de apartamentos turísticos y/o empresas explotadoras de apartamentos turísticos.

Ámbito geográfico: todo el territorio nacional, con la excepción de Ceuta y Melilla donde no existen establecimientos de este tipo.

Periodo de referencia de los resultados: el mes.

Periodo de referencia de la información: La consulta de datos básicos se refiere a una quincena del mes, elegidos aleatoriamente, de tal manera que entre todos los establecimientos cubran el mes completo.

Tipo de muestreo: muestreo estratificado por provincia y tamaño del establecimiento, y para Canarias y Baleares estratificado a nivel isla-tamaño.

Método de recogida: cuestionario cumplimentado directamente por el establecimiento.

Para más información acerca de estas operaciones estadísticas se puede consultar la [metodología y el informe metodológico estandarizado](#) de cada una de ellas en INEbase.

El objetivo principal de la Encuesta de Ocupación en Campings (EOAC) es conocer el comportamiento de una serie de variables que permitan describir el segmento que ocupa este tipo de alojamiento dentro del sector turístico, tanto desde el punto de vista de la oferta como de la demanda.

El Índice de Precios de Campings (IPAC) es una medida estadística de la evolución mensual de las principales tarifas de precios que los campings aplican a sus clientes.

Tipo de operación: continua de periodicidad mensual.

Ámbito poblacional: establecimientos de acampamentos.

Ámbito geográfico: todo el territorio nacional, con la excepción de Ceuta y Melilla donde no existen establecimientos de este tipo.

Periodo de referencia de los resultados: el mes.

Periodo de referencia de la información: siete días seguidos de cada mes, elegidos aleatoriamente de tal manera que entre todos los establecimientos cubran el mes completo.

Tamaño muestral: aproximadamente 1200 establecimientos.

Tipo de muestreo: encuesta exhaustiva en todas las provincias.

Método de recogida: cuestionario cumplimentado directamente por el establecimiento.

Para más información acerca de estas operaciones estadísticas se puede consultar la [metodología y el informe metodológico estandarizado](#) de cada una de ellas en INEbase.

El objetivo principal de la Encuesta de Ocupación en Alojamientos de Turismo Rural (EOTR) es conocer el comportamiento de una serie de variables que permitan describir las características fundamentales este tipo de alojamiento dentro del sector turístico, tanto desde el punto de vista de la oferta como de la demanda.

El Índice de Precios de Alojamientos de Turismo Rural (IPTR) es una medida estadística de la evolución mensual de los precios que los empresarios de este tipo de alojamiento aplican a sus clientes.

Tipo de operación: continua de periodicidad mensual.

Ámbito poblacional: establecimientos de turismo rural inscritos como tales en el correspondiente registro de cada Comunidad Autónoma.

Ámbito geográfico: todo el territorio nacional, con la excepción de Ceuta y Melilla donde no existen establecimientos de este tipo.

Periodo de referencia de los resultados: el mes.

Periodo de referencia de la información: La consulta de datos básicos se refiere a todos los días del mes.

Tipo de muestreo: encuesta exhaustiva en todas las provincias excepto en aquellas en las que el tamaño de la población es suficientemente grande para tomar una muestra.

Método de recogida: cuestionario cumplimentado directamente por el establecimiento.

Para más información acerca de estas operaciones estadísticas se puede consultar la [metodología y el informe metodológico estandarizado](#) de cada una de ellas en INEbase.

El objetivo principal de la Encuesta de Ocupación en Albergues (EOAL) es conocer el comportamiento de una serie de variables que permitan describir las características fundamentales de este tipo de alojamiento dentro del sector turístico, tanto desde el punto de vista de la oferta como de la demanda.

Para más información acerca de esta operación estadística se puede consultar la [metodología y el informe metodológico estandarizado](#) en INEbase.

Más información en INEbase – www.ine.es Twitter: @es_ine Todas las notas de prensa en: www.ine.es/prensa/prensa.htm

Gabinete de prensa: **Teléfonos: 91 583 93 63 /94 08** — gprensa@ine.es

Área de información: **Teléfono: 91 583 91 00** – www.ine.es/infoine

Encuesta de ocupación en alojamientos turísticos (Apartamentos turísticos)

Marzo 2019

Datos provisionales

7 de Mayo de 2019

1. Viajeros, pernoctaciones y estancia media según comunidades y ciudades autónomas

Comunidades y ciudades autónomas	Viajeros			Pernoctaciones			Estancia media
	Total	Residentes en España	Residentes en el extranjero	Total	Residentes en España	Residentes en el extranjero	
TOTAL	775.514	267.289	508.225	4.478.355	829.013	3.649.341	5,77
Andalucía	180.530	79.228	101.302	659.185	177.700	481.485	3,65
Aragón	17.498	15.823	1.675	45.116	36.806	8.310	2,58
Asturias, Principado de	2.526	2.153	372	5.438	4.635	803	2,15
Balears, Illes	9.682	2.463	7.218	57.315	7.462	49.853	5,92
Canarias	319.987	32.167	287.820	2.597.597	145.307	2.452.290	8,12
Cantabria	7.119	6.648	471	15.309	13.816	1.494	2,15
Castilla y León	15.164	13.764	1.400	33.773	28.909	4.864	2,23
Castilla - La Mancha	9.501	9.070	431	28.162	24.576	3.587	2,96
Cataluña	45.443	21.067	24.376	216.154	107.281	108.872	4,76
Comunitat Valenciana	85.566	33.813	51.753	518.147	124.362	393.785	6,06
Extremadura	7.745	7.079	666	13.873	12.556	1.317	1,79
Galicia	5.322	4.759	563	13.346	11.827	1.519	2,51
Madrid, Comunidad de	49.047	24.344	24.703	179.676	83.057	96.619	3,66
Murcia, Región de	6.131	4.068	2.062	44.984	20.712	24.272	7,34
Navarra, Comunidad Foral de	3.760	3.117	643	10.174	7.212	2.962	2,71
País Vasco	8.034	5.369	2.665	33.811	16.789	17.021	4,21
Rioja, La	2.460	2.356	104	6.293	6.007	286	2,56
Ceuta	-	-	-	-	-	-	-
Melilla	-	-	-	-	-	-	-
Tasa anual	-4,82	-14,55	1,25	-7,14	-21,58	-3,08	-2,44
Tasa anual acumulada	-2,71	-6,84	-0,64	-5,73	-11,31	-4,52	-3,11

2. Capacidad, grado de ocupación, personal empleado según comunidades y ciudades autónomas

Comunidades y ciudades autónomas	Capacidad		Grado de ocupación				Personal empleado
	Plazas estimadas	Apartamentos estimados	Por plazas	Por plazas en fin de semana	Por apartamentos	Por apartamentos en fin de semana	
TOTAL	424.181	111.672	33,96	37,23	57,82	61,45	24.375
Andalucía	72.866	18.954	29,30	35,02	48,09	54,49	4.308
Aragón	7.934	1.812	18,30	32,03	26,39	41,74	513
Asturias, Principado de	3.507	865	4,99	10,27	7,03	13,07	237
Balears, Illes	5.446	1.573	33,93	36,00	58,58	61,03	565
Canarias	150.445	45.933	55,39	55,89	82,98	83,42	11.517
Cantabria	4.140	1.166	11,93	19,28	17,31	25,94	417
Castilla y León	5.792	1.339	18,74	33,82	26,91	43,24	542
Castilla - La Mancha	5.433	1.372	16,69	29,17	25,84	40,04	441
Cataluña	27.772	6.668	25,07	30,61	41,20	47,37	1.039
Comunitat Valenciana	107.939	22.643	15,48	17,40	32,58	35,66	2.573
Extremadura	2.430	592	18,41	32,51	27,39	43,16	310
Galicia	4.046	1.046	10,59	15,32	21,66	27,72	259
Madrid, Comunidad de	10.173	3.885	56,53	63,78	76,57	82,71	614
Murcia, Región de	8.659	1.962	16,76	18,47	37,08	39,78	264
Navarra, Comunidad Foral de	1.966	445	16,61	23,10	34,43	42,31	411
País Vasco	4.032	1.077	26,88	36,72	46,27	57,90	262
Rioja, La	1.603	341	12,66	25,24	20,20	34,73	103
Ceuta	-	-	-	-	-	-	-
Melilla	-	-	-	-	-	-	-
Tasa anual	-3,05	-1,96	-4,09	-3,23	-1,21	-0,52	-1,48
Tasa anual acumulada	-1,32	-1,09	-4,30	-3,72	-2,55	-2,03	-1,13

Viajeros, pernoctaciones, estancia media, capacidad, grado de ocupación

Personal empleado de las provincias con mayor número de pernoctaciones¹

Provincias	Viajeros		Pernoctaciones		Estancia media	Capacidad		Grado de ocupación			Personal empleado
	Residentes en España	Residentes en el extranjero	Residentes en España	Residentes en el extranjero		Plazas estimadas	Apartamentos estimados	Por plazas	Por apartamentos	Por apartamentos fin de semana	
Madrid	16.846	186.928	79.691	1.625.289	8,37	97.654	29.673	56,04	84,87	85,16	7.363
Islas Canarias	15.321	100.892	65.616	827.002	7,68	52.790	16.260	54,18	79,55	80,24	4.154
Barcelona	28.185	64.648	67.534	379.556	4,82	43.842	11.208	32,90	56,51	59,91	2.660
Valencia	16.013	37.794	64.520	327.964	7,29	76.381	16.301	16,57	35,09	37,13	1.931
Cataluña	9.096	19.565	77.569	89.200	5,82	9.852	2.887	54,58	73,98	79,49	459
Islas Baleares	18.590	22.011	40.777	55.257	2,37	6.342	1.854	48,32	72,34	79,53	516
Comunidad Valenciana	9.945	12.897	33.825	53.341	3,82	14.996	3.171	18,73	37,89	43,84	435
Canarias	16.098	8.850	35.529	24.007	2,39	7.995	2.041	23,82	32,51	48,60	504
Castellón	7.855	1.061	26.017	12.479	4,32	16.561	3.170	7,50	14,34	19,94	207
Canarias	6.852	3.600	14.541	14.574	2,79	12.680	2.642	7,40	14,81	21,13	374
Castilla-La Mancha	9.301	414	21.204	1.360	2,32	4.722	1.037	15,40	19,94	37,16	237
País Vasco	2.452	1.817	6.577	12.655	4,50	2.294	594	26,92	35,19	47,14	142
Galicia	4.564	2.334	8.844	7.718	2,40	4.019	1.094	13,28	20,40	31,56	215
Extremadura	2.654	1.011	6.332	10.203	4,51	5.777	1.414	9,69	16,80	19,13	119
Madrid	3.429	264	11.948	1.158	3,55	3.000	658	13,95	20,17	28,09	108

¹ Provincias pertenecientes a comunidades autónomas uniprovinciales no se han incluido, al estar reflejadas en las tablas anteriores.

Viajeros, pernoctaciones, estancia media, capacidad, grado de ocupación

Personal empleado de las zonas turísticas con mayor número de pernoctaciones

Zonas turísticas	Viajeros		Pernoctaciones		Estancia media	Capacidad		Grado de ocupación			Personal empleado
	Residentes en España	Residentes en el extranjero	Residentes en España	Residentes en el extranjero		Plazas estimadas	Apartamentos estimados	Por plazas	Por apartamentos	Por apartamentos fin de semana	
Islas Canarias	7.020	90.417	27.702	863.065	9,14	51.258	15.652	55,88	83,77	84,20	3.715
Islas Canarias	11.683	94.288	51.180	762.022	7,67	46.788	14.227	55,69	81,71	82,47	3.638
Islas Canarias	5.116	69.946	29.748	540.410	7,60	31.556	9.281	57,87	89,90	90,10	2.586
Islas Canarias	22.985	61.086	59.366	367.203	5,07	41.133	10.492	33,41	57,52	60,63	2.541
Islas Canarias	14.507	37.183	58.189	318.091	7,28	73.437	15.725	16,53	34,89	37,00	1.780
Islas Canarias	4.710	26.565	22.241	221.814	7,80	14.840	4.740	52,72	78,63	78,70	1.062
Islas Canarias	4.936	2.242	64.578	29.864	13,16	5.049	1.690	60,34	76,78	80,75	163
Cataluña	3.419	17.103	11.222	58.561	3,40	4.361	1.085	51,39	72,94	79,84	281
Islas Canarias	1.400	6.766	4.290	48.084	6,41	4.859	1.392	34,75	60,31	62,03	549
Islas Canarias	2.223	3.102	9.171	33.343	7,98	2.655	928	51,00	72,88	72,88	266

Viajeros, pernoctaciones, estancia media, capacidad, grado de ocupación

Personal empleado de los puntos turísticos con mayor número de pernoctaciones

Puntos turísticos	Viajeros		Pernoctaciones		Estancia media	Capacidad		Grado de ocupación			Personal empleado
	Residentes en España	Residentes en el extranjero	Residentes en España	Residentes en el extranjero		Plazas estimadas	Apartamentos estimados	Por plazas	Por apartamentos	Por apartamentos fin de semana	
San Bartolomé de Tirajana	4.990	53.157	21.180	510.155	9,14	31.449	9.860	54,30	81,03	81,62	2.320
San Bartolomé de Tirajana	1.532	43.251	6.381	360.270	8,19	20.109	6.103	58,70	84,01	84,88	1.563
San Bartolomé de Tirajana	813	33.563	2.365	326.698	9,57	18.354	5.147	57,69	90,17	90,22	1.286
San Bartolomé de Tirajana	2.459	39.757	11.569	308.544	7,58	16.492	5.056	61,96	91,90	92,29	1.226
San Bartolomé de Tirajana	1.526	28.557	12.333	235.744	8,25	14.275	4.079	55,12	84,51	84,06	995
San Bartolomé de Tirajana	4.726	24.070	19.509	169.428	6,56	20.606	5.115	29,58	53,80	57,20	639
San Bartolomé de Tirajana	22.449	24.989	77.701	97.083	3,68	9.509	3.693	58,80	77,61	83,05	553
San Bartolomé de Tirajana	2.371	16.362	14.925	124.416	7,44	8.120	2.425	55,20	87,92	87,88	629
San Bartolomé de Tirajana	6.070	9.788	20.616	85.416	6,69	5.274	2.132	64,51	80,35	82,75	491
San Bartolomé de Tirajana	1.847	9.652	11.282	75.035	7,51	4.850	1.444	56,65	85,72	85,61	339

6. Viajeros y pernoctaciones según país de residencia

Países	Viajeros		Pernoctaciones	
	Total	%	Total	%
TOTAL	775.514	100,00	4.478.355	100,00
Residentes en España	267.289	34,47	829.013	18,51
Residentes en el extranjero	508.225	65,53	3.649.341	81,49
TOTAL residentes en el extranjero	508.225	100,00	3.649.341	100,00
TOTAL residentes en U.E. (sin España)	411.799	81,03	3.032.915	83,11
- Alemania	53.184	10,46	509.974	13,97
- Austria	2.250	0,44	16.279	0,45
- Bélgica	8.225	1,62	65.325	1,79
- Dinamarca	17.694	3,48	142.715	3,91
- Finlandia	19.309	3,80	164.515	4,51
- Francia	22.879	4,50	108.221	2,97
- Grecia	634	0,12	2.905	0,08
- Irlanda	21.865	4,30	134.925	3,70
- Italia	19.501	3,84	84.696	2,32
- Luxemburgo	817	0,16	5.656	0,15
- Países Bajos	24.593	4,84	200.626	5,50
- Polonia	5.928	1,17	33.086	0,91
- Portugal	5.296	1,04	17.668	0,48
- Reino Unido	165.163	32,50	1.172.157	32,12
- República Checa	1.944	0,38	12.287	0,34
- Suecia	34.187	6,73	310.221	8,50
- Resto de la UE	8.327	1,64	51.660	1,42
Noruega	25.843	5,08	258.241	7,08
Rusia	5.633	1,11	34.219	0,94
Suiza	4.874	0,96	29.529	0,81
Otros países europeos	5.436	1,07	48.129	1,32
Estados Unidos	16.122	3,17	54.791	1,50
Resto de América	14.189	2,79	103.274	2,83
Países africanos	5.595	1,10	20.556	0,56
Resto del mundo	18.735	3,69	67.687	1,85

Encuesta de ocupación en alojamientos turísticos (Campings)

Marzo 2019

Datos provisionales

7 de mayo de 2019

1. Viajeros, pernoctaciones y estancia media según categoría del establecimiento

Categoría	Viajeros			Pernoctaciones			Estancia media
	Total	Residentes en España	Residentes en el extranjero	Total	Residentes en España	Residentes en el extranjero	
TOTAL	313.881	207.832	106.049	1.484.430	523.422	961.008	4,73
Lujo y Primera	123.780	78.640	45.140	618.194	213.170	405.024	4,99
Segunda	153.899	101.748	52.151	761.459	252.591	508.868	4,95
Tercera	36.203	27.444	8.759	104.777	57.661	47.116	2,89
Tasa anual	-24,85	-32,78	-2,22	-21,65	-43,50	-0,74	4,26
Tasa anual acumulada	-12,63	-19,07	0,67	-8,98	-27,02	0,05	4,18

2. Establecimientos abiertos, capacidad, grado de ocupación y personal empleado según categoría del establecimiento

Categoría	Establecimientos abiertos estimados	Capacidad		Parcelas ocupadas	Grado de ocupación por parcelas	Grado de ocupación en fin de semana	Personal empleado
		Plazas estimadas	Parcelas estimadas				
TOTAL	562	357.398	112.787	1.259.290	36,02	37,63	4.015
Lujo y Primera	152	144.568	44.374	482.482	35,07	36,62	1.721
Segunda	321	181.147	58.514	667.605	36,80	38,21	1.962
Tercera	90	31.682	9.899	109.203	35,59	38,57	333
Tasa anual	-6,78	-5,67	-4,74	-10,16	-5,69	-5,52	-9,76
Tasa anual acumulada	-1,93	-1,61	-1,12	-2,68	-1,40	-1,53	-1,38

3. Viajeros, pernoctaciones y estancia media según comunidades y ciudades autónomas

Comunidades y ciudades autónomas	Viajeros			Pernoctaciones			Estancia media
	Total	Residentes en España	Residentes en el extranjero	Total	Residentes en España	Residentes en el extranjero	
TOTAL	313.881	207.832	106.049	1.484.430	523.422	961.008	4,73
Andalucía	48.083	23.138	24.945	246.145	77.494	168.651	5,12
Aragón	13.149	9.340	3.809	29.181	20.023	9.157	2,22
Asturias, Principado de	1.646	1.117	528	3.659	3.049	610	2,22
Balears, Illes ¹	-	-	-	-	-	-	-
Canarias ¹	-	-	-	-	-	-	-
Cantabria	2.518	2.421	97	7.425	6.839	585	2,95
Castilla y León	9.743	4.575	5.167	15.986	8.758	7.228	1,64
Castilla - La Mancha	4.544	3.788	756	10.026	8.179	1.847	2,21
Cataluña	125.398	100.851	24.547	288.758	192.738	96.019	2,30
Comunitat Valenciana	55.867	25.577	30.291	650.285	92.965	557.320	11,64
Extremadura	5.359	3.617	1.742	11.214	7.469	3.745	2,09
Galicia	684	398	286	1.258	763	494	1,84
Madrid, Comunidad de	16.214	13.650	2.564	51.784	44.688	7.096	3,19
Murcia, Región de	8.959	4.608	4.351	104.319	13.144	91.176	11,64
Navarra, Comunidad Foral de	6.014	4.914	1.100	21.590	20.400	1.190	3,59
País Vasco	7.316	3.653	3.663	16.147	9.467	6.679	2,21
Rioja, La	4.727	3.811	916	11.527	10.066	1.461	2,44
Ceuta	-	-	-	-	-	-	-
Melilla	-	-	-	-	-	-	-

¹ El tamaño de la muestra en estas comunidades no permite al INE facilitar los resultados desagregados para las mismas, con el fin de preservar el secreto estadístico. No obstante, en el total nacional están incluidos los datos correspondientes a dichas comunidades.

4. Establecimientos abiertos, capacidad, grado de ocupación y personal empleado según comunidades y ciudades autónomas

Comunidades y ciudades autónomas	Establecimientos abiertos estimados	Capacidad		Parcelas ocupadas	Grado de ocupación por parcelas	Grado de ocupación en fin de semana	Personal empleado
		Plazas estimadas	Parcelas estimadas				
TOTAL	562	357.398	112.787	1.259.290	36,02	37,63	4.015
Andalucía	109	66.326	21.283	165.862	25,14	27,92	801
Aragón	51	19.605	6.057	38.551	20,53	23,69	236
Asturias, Principado de	10	6.534	2.219	6.918	10,06	11,57	39
Balears, Illes ¹	-	-	-	-	-	-	-
Canarias ¹	-	-	-	-	-	-	-
Cantabria	11	8.659	2.802	37.426	43,08	29,66	31
Castilla y León	27	10.724	3.368	18.188	17,42	21,41	68
Castilla - La Mancha	16	7.753	2.333	14.737	20,37	25,18	90
Cataluña	114	89.584	28.013	289.580	33,35	37,13	1.073
Comunitat Valenciana	111	73.781	22.815	419.409	59,30	60,42	918
Extremadura	12	4.741	1.630	14.020	27,75	32,57	89
Galicia	20	8.123	2.529	5.206	6,64	6,72	63
Madrid, Comunidad de	19	17.691	5.995	83.139	44,73	45,40	206
Murcia, Región de	17	14.739	4.857	65.075	43,22	42,31	177
Navarra, Comunidad Foral de	15	10.220	2.670	25.108	30,34	31,65	71
País Vasco	15	7.867	2.508	21.211	27,28	27,76	73
Rioja, La	6	7.141	2.164	44.638	66,55	61,64	53
Ceuta	-	-	-	-	-	-	-
Melilla	-	-	-	-	-	-	-

¹ El tamaño de la muestra en estas comunidades no permite al INE facilitar los resultados desagregados para las mismas, con el fin de preservar el secreto estadístico. No obstante, en el total nacional están incluidos los datos correspondientes a dichas comunidades.

5. Viajeros, pernoctaciones, estancia media, establecimientos, capacidad, grado de ocupación y personal empleado de las provincias con mayor número de pernoctaciones¹

Provincias	Viajeros		Pernoctaciones		Estancia media	Establecimientos abiertos estimados	Parcelas estimadas	Grado de ocupación por parcelas	Personal empleado
	Residentes en España	Residentes en el extranjero	Residentes en España	Residentes en el extranjero					
Alicante\Alacant	7.259	12.872	39.775	364.537	20,08	44	10.200	74,14	427
Castellón\Castelló	4.939	11.408	21.794	135.467	9,62	35	6.413	48,61	253
Barcelona	45.625	6.899	73.165	29.307	1,95	27	7.874	37,91	321
Málaga	3.369	6.649	16.650	78.177	9,47	30	4.973	39,24	235
Valencia\València	13.379	6.010	31.396	57.315	4,58	32	6.201	45,95	238
Girona	26.366	9.885	53.198	33.443	2,39	41	8.558	29,11	336
Tarragona	21.732	7.528	50.499	32.396	2,83	26	8.105	29,57	322
Almería	1.810	3.541	10.276	34.983	8,46	17	2.589	29,60	101
Cádiz	5.236	5.558	15.219	18.924	3,16	15	3.923	18,77	147
Huelva	7.304	1.981	22.325	8.967	3,37	9	4.498	18,17	109
Granada	2.054	4.369	5.739	21.188	4,19	21	2.699	24,37	106
Lleida	7.128	236	15.875	874	2,27	19	3.476	42,25	93
Huesca	6.417	712	11.982	2.013	1,96	29	4.026	23,91	147
Zaragoza	974	2.532	4.273	5.389	2,76	11	1.142	15,47	53
Gipuzkoa	2.073	1.879	4.051	3.519	1,92	8	1.542	23,82	48

¹ Las provincias pertenecientes a comunidades autónomas uniprovinciales no se han incluido, al estar reflejadas en las tablas anteriores.

6. Viajeros, pernoctaciones, estancia media, establecimientos, capacidad, grado de ocupación y personal empleado de las zonas turísticas con mayor número de pernoctaciones

Zonas turísticas	Viajeros		Pernoctaciones		Estancia media	Establecimientos abiertos estimados	Parcelas estimadas	Grado de ocupación por parcelas	Personal empleado
	Residentes en España	Residentes en el extranjero	Residentes en España	Residentes en el extranjero					
Costa Blanca	4.678	9.675	29.855	292.879	22,49	36	7.867	79,16	356
Costa de Castellón	3.622	10.850	16.643	132.362	10,30	30	5.937	49,55	229
Costa Cálida	2.428	3.143	7.386	81.689	15,99	9	3.818	46,21	146
Costa del Sol	1.899	4.888	12.487	75.140	12,91	15	3.693	46,06	178
Costa Barcelona	35.211	6.749	55.361	29.036	2,01	13	5.882	36,78	235
Costa Brava	16.400	9.761	34.492	33.072	2,58	25	6.496	25,73	264
Costa Valencia	6.985	4.004	16.439	49.704	6,02	17	4.268	47,90	158
Costa Daurada	18.941	5.824	39.053	24.746	2,58	18	6.515	31,34	264
Pirineus	23.730	282	42.702	688	1,81	39	6.087	43,53	207
Costa de Almería	1.522	3.366	9.809	31.710	8,49	14	2.254	28,23	84
Costa de la Luz (Huelva)	7.103	1.852	22.025	8.519	3,41	7	4.354	17,87	103
Costa de la Luz (Cádiz)	4.499	4.858	12.952	17.588	3,26	12	3.356	19,09	129
Terres de l'Ebre	2.791	1.704	11.447	7.649	4,25	8	1.590	22,32	58
pn Aiguamolls de l'Empordà	1.285	4.117	4.861	13.930	3,48	3	1.086	23,57	34
Costa Tropical	854	1.184	3.031	12.178	7,46	7	1.246	26,28	40

7. Viajeros, pernoctaciones, estancia media, establecimientos, capacidad, grado de ocupación y personal empleado de los puntos turísticos con mayor número de pernoctaciones

Puntos turísticos	Viajeros		Pernoctaciones		Estancia media	Establecimientos abiertos estimados	Parcelas estimadas	Grado de ocupación por parcelas	Personal empleado
	Residentes en España	Residentes en el extranjero	Residentes en España	Residentes en el extranjero					
Benidorm	976	2.012	5.897	158.483	31,00	9	3.868	89,45	137
Cartagena	503	1.559	2.891	54.190	27,68	3	2.555	36,63	84
Cabanes	1.034	1.617	5.266	35.402	15,34	4	1.215	58,96	58
Oliva	1.105	2.445	4.311	35.236	11,14	6	1.434	47,97	89
Marbella	914	1.746	7.123	27.123	12,87	3	1.313	43,46	69
Peñíscola/Peñíscola	646	3.194	2.854	29.660	8,47	8	1.340	41,30	45
Benicasim/Benicàssim	270	2.259	928	30.655	12,49	4	872	64,18	46
Vélez-Málaga	637	1.459	2.277	27.596	14,25	5	1.064	53,90	70
Calp	124	1.388	818	24.472	16,73	5	485	87,00	23
Cambrils	5.062	3.408	10.969	14.166	2,97	4	1.876	37,04	57
Mazarrón	898	1.082	2.277	22.081	12,30	3	882	64,16	43
Blanes	4.622	925	11.143	5.831	3,06	5	1.630	36,14	79

8. Viajeros y pernoctaciones según país de residencia

Países	Viajeros		Pernoctaciones	
	Total	%	Total	%
TOTAL	313.881	100,00	1.484.430	100,00
Residentes en España	207.832	66,21	523.422	35,26
Residentes en el extranjero	106.049	33,79	961.008	64,74
TOTAL residentes en el extranjero	106.049	100,00	961.008	100,00
TOTAL residentes en UE (sin España)	99.367	93,70	916.673	95,39
- Alemania	27.036	25,49	234.298	24,38
- Austria	985	0,93	6.538	0,68
- Bélgica	4.569	4,31	47.188	4,91
- Dinamarca	1.171	1,10	12.350	1,29
- Finlandia	719	0,68	9.875	1,03
- Francia	21.156	19,95	107.773	11,21
- Grecia	34	0,03	127	0,01
- Irlanda	699	0,66	6.463	0,67
- Italia	1.393	1,31	6.763	0,70
- Luxemburgo	278	0,26	2.828	0,29
- Países Bajos	15.957	15,05	129.169	13,44
- Polonia	406	0,38	1.446	0,15
- Portugal	925	0,87	3.132	0,33
- Reino Unido	20.165	19,02	314.942	32,77
- República Checa	225	0,21	1.162	0,12
- Suecia	2.849	2,69	28.995	3,02
- Resto de la UE	799	0,75	3.624	0,38
Noruega	703	0,66	13.294	1,38
Rusia	37	0,03	145	0,02
Suiza	4.080	3,85	23.530	2,45
Otros países europeos	518	0,49	1.662	0,17
Estados Unidos	197	0,19	565	0,06
Resto de América	527	0,50	1.202	0,13
Países africanos	42	0,04	360	0,04
Resto del mundo	578	0,55	3.579	0,37

Encuesta de ocupación en alojamientos turísticos (Alojamientos de turismo rural)

Marzo 2018

Datos provisionales

7 de mayo de 2019

1. Número de viajeros, pernoctaciones y estancia media según comunidades y ciudades autónomas

Comunidades y ciudades autónomas	Viajeros			Pernoctaciones			Estancia media
	Total	Residentes en España	Residentes en el extranjero	Total	Residentes en España	Residentes en el extranjero	
TOTAL	288.325	250.161	38.164	616.969	488.067	128.902	2,14
Andalucía	19.918	14.590	5.328	52.630	32.054	20.575	2,64
Aragón	12.669	11.891	778	33.741	30.430	3.311	2,66
Asturias, Principado de	12.497	12.005	491	27.888	26.683	1.205	2,23
Balears, Illes	15.034	3.650	11.384	48.740	7.196	41.544	3,24
Canarias	8.528	1.961	6.567	40.428	5.045	35.382	4,74
Cantabria	14.340	13.679	660	26.816	25.529	1.287	1,87
Castilla y León	62.252	59.733	2.519	119.093	114.585	4.508	1,91
Castilla-La Mancha	25.249	24.771	478	46.177	45.484	693	1,83
Cataluña	37.098	33.829	3.269	67.774	61.700	6.074	1,83
Comunitat Valenciana	12.118	11.104	1.014	24.544	20.782	3.762	2,03
Extremadura	21.357	19.199	2.158	41.531	37.555	3.976	1,94
Galicia	8.472	7.255	1.217	14.055	11.597	2.458	1,66
Madrid, Comunidad de	15.024	14.643	380	24.089	23.361	728	1,60
Murcia, Región de	3.975	3.518	456	7.558	6.608	949	1,90
Navarra, Comunidad Foral de ¹	7.868	7.557	311	18.551	18.013	539	2,36
País Vasco	8.596	7.506	1.089	16.985	15.225	1.760	1,98
Rioja, La	3.333	3.269	64	6.370	6.218	152	1,91
Ceuta	-	-	-	-	-	-	-
Melilla	-	-	-	-	-	-	-
Tasa anual	-12,11	-13,02	-5,63	-25,37	-27,63	-15,44	-15,09
Tasa anual acumulada	-5,82	-6,57	-0,52	-14,98	-15,41	-13,34	-9,72

2. Alojamientos de turismo rural abiertos y plazas estimadas, grados de ocupación y personal empleado según comunidades y ciudades autónomas

Comunidades y ciudades autónomas	Alojamientos rurales abiertos estimados	Plazas estimadas	Grado de ocupación			Personal empleado
			Por plazas	Por plazas en fin de semana	Por habitaciones	
TOTAL	16.374	156.798	12,66	26,52	15,92	24.093
Andalucía	2.331	19.619	8,64	16,31	12,11	3.408
Aragón	1.082	8.410	12,88	25,37	15,83	1.257
Asturias, Principado de	1.251	12.395	7,26	13,89	9,22	1.687
Balears, Illes	288	5.539	28,34	30,54	36,68	1.524
Canarias	556	3.543	36,67	37,74	54,53	819
Cantabria	411	6.262	13,76	29,91	15,77	696
Castilla y León	3.492	30.512	12,57	30,95	15,41	4.807
Castilla-La Mancha	1.668	14.328	10,36	26,68	11,91	2.173
Cataluña	1.897	16.952	12,86	33,52	15,69	2.536
Comunitat Valenciana	833	10.072	7,85	15,75	11,55	1.205
Extremadura	615	7.537	17,74	41,33	22,29	982
Galicia	423	5.413	8,34	16,25	9,60	684
Madrid, Comunidad de	238	3.861	20,09	41,69	26,01	716
Murcia, Región de	155	2.388	10,19	23,87	14,06	248
Navarra, Comunidad Foral de ¹	704	5.355	11,15	26,33	13,16	859
País Vasco	324	3.547	15,42	27,21	18,22	383
Rioja, La	107	1.065	18,91	50,66	17,95	108
Ceuta	-	-	-	-	-	-
Melilla	-	-	-	-	-	-
Tasa anual	-0,15	-0,59	-24,85	-12,97	-21,40	-0,86
Tasa anual acumulada	1,44	0,80	-15,29	-8,70	-12,84	3,02

¹ Debido a la actualización realizada en el directorio de establecimientos de C. Foral de Navarra, los datos publicados desde enero de 2019 para C. Foral de Navarra, Pirineo Navarro y el total nacional, no son directamente comparables con los publicados el año pasado, para lo cual se han elaborado coeficientes de enlace que permiten comparar los datos entre los distintos años. Los coeficientes se publicarán cada mes en la página web del INE en la sección dedicada a esta operación estadística, bajo un apartado específico denominado coeficientes de enlace.

3. Número de viajeros, pernoctaciones y estancia media de las provincias con mayor número de pernoctaciones¹

Provincias	Viajeros			Pernoctaciones			Estancia media
	Total	Residentes en España	Residentes en el extranjero	Total	Residentes en España	Residentes en el extranjero	
Cáceres	18.198	16.442	1.756	35.460	32.289	3.171	1,95
St Cruz de Tenerife	6.280	1.371	4.909	30.759	3.440	27.318	4,90
Girona	14.596	13.520	1.076	26.384	24.378	2.007	1,81
Barcelona	12.510	10.705	1.806	23.694	20.426	3.267	1,89
Ávila	11.527	11.151	375	22.658	21.918	739	1,97
Málaga	4.687	2.783	1.905	19.581	7.905	11.676	4,18
Segovia	11.168	11.005	163	19.393	19.169	224	1,74
Huesca	6.545	5.978	567	17.848	15.641	2.207	2,73
Burgos	7.813	7.354	458	15.937	15.106	830	2,04
Salamanca	7.670	7.450	220	13.973	13.598	376	1,82
Soria	6.535	6.330	206	12.756	12.412	344	1,95
Albacete	6.365	6.339	26	12.018	11.992	26	1,89
Toledo	6.996	6.917	79	11.078	10.967	111	1,58
Lleida	6.006	5.832	174	10.885	10.551	335	1,81
León	5.905	5.335	570	10.841	10.020	821	1,84

¹Las provincias pertenecientes a comunidades autónomas uniprovinciales no se han incluido, al estar reflejadas en las tablas anteriores.

4. Alojamientos de turismo rural abiertos y plazas estimadas, grados de ocupación y personal empleado de las provincias con mayor número de pernoctaciones¹

Provincias	Nº de aloj. rurales abiertos estimados	Nº de plazas estimadas	Grado de ocupación			Personal empleado
			Por plazas	Por plazas en fin de semana	Por habitaciones	
Cáceres	497	6.086	18,75	44,84	23,38	802
St Cruz de Tenerife	454	2.681	36,94	38,25	56,03	634
Girona	563	5.878	14,42	39,07	16,55	700
Barcelona	577	5.038	15,13	37,83	20,12	928
Ávila	742	5.807	12,56	34,39	14,76	1.012
Málaga	1.322	9.007	7,01	11,44	11,16	1.876
Segovia	436	4.028	15,49	44,07	17,38	614
Huesca	564	4.280	13,41	24,98	16,02	654
Burgos	394	3.835	13,39	30,81	20,65	464
Salamanca	524	4.137	10,89	25,97	13,60	705
Soria	307	2.959	13,87	36,78	15,11	366
Albacete	719	4.608	8,40	21,47	9,12	900
Toledo	212	2.391	14,91	36,72	17,31	296
Lleida	511	3.753	9,34	24,96	11,52	590
León	446	3.503	9,97	18,94	12,80	635

¹Las provincias pertenecientes a comunidades autónomas uniprovinciales no se han incluido, al estar reflejadas en las tablas anteriores.

5. Viajeros, pernoctaciones, estancia media, capacidad y grados de ocupación de las zonas con mayor número de pernoctaciones

Zonas	Viajeros		Pernoctaciones		Estancia media	Capacidad		Grado de ocupación		
	Residentes en España	Residentes en el extranjero	Residentes en España	Residentes en el extranjero		Establecimientos	Plazas estimadas	Por plazas	Por plazas en fin de semana	Por habitaciones
Isla de Mallorca	2.406	10.737	5.141	39.931	3,43	261	5.034	28,84	30,68	37,77
Extremadura Norte	13.269	910	25.960	1.557	1,94	335	4.188	21,17	51,07	26,62
Pirineus	12.595	214	24.568	415	1,95	745	6.223	12,90	36,72	14,87
Costa Brava	9.013	1.047	15.556	1.950	1,74	339	3.550	15,84	41,39	17,85
Pirineo Navarro	6.517	109	16.124	134	2,45	591	4.316	12,12	27,57	14,44
Isla de Tenerife	1.000	2.985	1.697	13.167	3,73	103	1.183	40,44	44,26	52,01
Pirineo Aragonés	5.451	331	12.380	1.087	2,33	523	4.023	10,77	23,82	12,79
P.Natural de Corona Forestal	801	2.292	1.213	10.826	3,89	73	890	43,51	49,89	53,56
Parque Nacional Sierra de Guadarrama	7.681	189	11.146	350	1,46	105	1.648	22,43	53,30	26,76
Isla de La Palma	166	1.047	959	10.256	9,25	256	997	36,18	34,59	64,99
P.Nacional Picos de Europa	4.924	150	10.383	200	2,09	242	2.174	15,66	30,42	18,94
P.Nacional Teide	681	2.139	1.037	9.105	3,60	65	817	39,93	44,84	50,85
Sierras de Tejada, Almijara y Alhama	1.081	1.687	2.326	6.470	3,18	449	2.686	10,55	14,73	16,80
Costa Verde (Asturias)	3.331	111	6.855	182	2,04	435	4.773	4,76	9,48	6,29
Costa Barcelona	2.785	541	5.147	1.012	1,85	135	1.296	15,32	28,88	22,99

6. Viajeros, pernoctaciones, estancia media, capacidad, grados de ocupación y personal empleado en la modalidad casa rural por comunidades y ciudades autónomas¹

Comunidades y ciudades autónomas	Viajeros		Pernoctaciones		Estancia media	Capacidad		G. de ocupación		Personal empleado
	Residentes en España	Residentes en el extranjero	Residentes en España	Residentes en el extranjero		Establecimientos	Plazas estimadas	Por plazas	Por plazas en fin de semana	
TOTAL	167.564	22.325	342.199	78.525	2,22	14.104	117.292	11,54	25,55	18.490
Andalucía	14.513	5.240	31.903	20.370	2,65	2.328	19.465	8,65	16,31	3.395
Aragón	9.304	593	24.598	2.436	2,73	859	6.518	13,31	25,93	1.016
Asturias, Principado de	3.379	81	7.075	181	2,10	769	5.084	4,60	9,23	851
Balears, Illes	2.278	5.739	4.720	17.134	2,73	119	1.845	38,10	43,32	347
Canarias	726	3.368	2.610	23.316	6,33	527	2.711	30,69	30,70	653
Cantabria	3.421	62	7.750	299	2,31	215	2.648	9,79	22,27	309
Castilla y León	36.273	497	77.790	1.274	2,15	3.140	23.214	10,97	28,71	3.842
Castilla-La Mancha	23.613	430	43.516	642	1,84	1.637	13.525	10,50	26,95	2.129
Cataluña	33.829	3.269	61.700	6.074	1,83	1.897	16.952	12,86	33,52	2.536
Comunitat Valenciana	7.765	848	14.355	2.915	2,01	781	7.004	7,94	16,88	1.021
Extremadura	9.543	506	18.352	1.028	1,93	393	3.949	15,80	38,73	570
Galicia	4.859	757	8.247	1.139	1,67	308	3.731	8,07	16,59	463
Madrid, Comunidad de	1.644	3	5.023	6	3,05	87	956	16,92	33,39	90
Murcia, Región de	2.434	183	5.177	507	2,17	141	2.012	9,10	23,35	198
Navarra, Comunidad Foral de	6.756	259	15.926	457	2,34	612	4.624	11,40	27,93	740
País Vasco	3.958	427	7.238	596	1,79	186	1.989	12,67	23,79	222
Rioja, La	3.269	64	6.218	152	1,91	107	1.065	18,91	50,66	108
Ceuta	-	-	-	-	-	-	-	-	-	-
Melilla	-	-	-	-	-	-	-	-	-	-

¹ Para favorecer la comparabilidad de los datos entre comunidades autónomas (y dado que cada una tiene una regulación diferente sobre los alojamientos de turismo rural y sus características), se ha realizado una agrupación estadística de alojamientos similares en base a su ubicación, capacidad, etc. Las variables que aparecen en la tabla son estimaciones realizadas con esos alojamientos recogidos en la modalidad casa rural.

7. Viajeros y pernoctaciones según país de residencia

	Viajeros		Pernoctaciones	
	Total	%	Total	%
TOTAL	288.325	100,00	616.969	100,00
Residentes en España	250.161	86,76	488.067	79,11
Residentes en el extranjero	38.164	13,24	128.902	20,89
TOTAL residentes en el extranjero	38.164	100,00	128.902	100,00
TOTAL residentes en U.E. (sin España)	29.690	77,80	108.956	84,53
- Alemania	10.734	28,13	50.159	38,91
- Bélgica	1.132	2,97	4.378	3,40
- Francia	5.526	14,48	12.394	9,61
- Italia	788	2,06	2.302	1,79
- Países Bajos	2.258	5,92	10.164	7,89
- Portugal	1.239	3,25	3.532	2,74
- Reino Unido	5.398	14,14	18.064	14,01
Suiza	1.062	2,78	4.423	3,43
Resto de Europa	3.730	9,77	10.491	8,14
Estados Unidos	1.388	3,64	3.372	2,62
Resto del mundo	4.908	12,86	9.624	7,47

Encuesta de ocupación en alojamientos turísticos (Albergues)

Marzo 2019

Datos provisionales

7 de mayo de 2019

1. Viajeros, pernoctaciones y estancia media según comunidades y ciudades autónomas

Comunidades y ciudades autónomas	Viajeros			Pernoctaciones			Estancia media
	Total	Residentes en España	Residentes en el extranjero	Total	Residentes en España	Residentes en el extranjero	
TOTAL	90.831	59.817	31.014	222.078	145.698	76.380	2,44
Andalucía	14.466	12.815	1.651	46.199	41.678	4.521	3,19
Aragón	5.056	4.808	248	12.090	11.381	709	2,39
Asturias, Principado de	184	164	20	429	399	30	2,33
Balears, Illes	2.609	1.021	1.588	6.658	3.629	3.028	2,55
Canarias	4.696	1.207	3.490	13.938	3.252	10.685	2,97
Cantabria	645	401	244	1.509	823	686	2,34
Castilla y León	4.778	3.885	893	10.192	8.411	1.781	2,13
Castilla - La Mancha	3.424	3.148	276	7.107	6.763	344	2,08
Cataluña	31.382	16.851	14.531	71.067	38.660	32.407	2,26
Comunitat Valenciana	7.032	3.405	3.627	19.784	7.156	12.628	2,81
Extremadura	1.470	1.384	86	2.088	1.961	127	1,42
Galicia	-	-	-	-	-	-	-
Madrid, Comunidad de	5.786	2.867	2.919	12.240	5.609	6.632	2,12
Murcia, Región de	-	-	-	-	-	-	-
Navarra, Comunidad Foral de	1.410	1.287	124	2.756	2.585	171	1,95
País Vasco	6.477	5.341	1.136	12.543	10.224	2.319	1,94
Rioja, La	822	757	65	1.313	1.248	65	1,60
Ceuta	-	-	-	-	-	-	-
Melilla	-	-	-	-	-	-	-
Tasa anual	-12,45	-23,31	20,48	-6,09	-14,76	16,51	7,26
Tasa anual acumulada	-6,86	-13,28	8,54	5,16	-0,94	18,49	12,91

2. Capacidad, grado de ocupación, personal empleado según comunidades y ciudades autónomas

Comunidades y ciudades autónomas	Capacidad		Grado de ocupación		Personal empleado
	Albergues abiertos estimados	Plazas estimadas	Por plazas	Por plazas en fin de semana	
TOTAL	244	25.312	28,30	32,05	1.748
Andalucía	17	3.477	42,86	45,68	264
Aragón	22	1.900	20,53	25,39	109
Asturias, Principado de	4	321	4,31	8,13	37
Balears, Illes	4	396	54,23	47,84	35
Canarias	35	854	52,62	53,12	86
Cantabria	6	454	10,72	18,76	27
Castilla y León	23	2.128	15,45	22,56	150
Castilla - La Mancha	24	2.603	8,81	11,70	93
Cataluña	45	6.318	36,29	38,78	395
Comunitat Valenciana	11	1.914	33,34	37,02	102
Extremadura	9	576	11,69	30,28	39
Galicia	-	-	-	-	-
Madrid, Comunidad de	6	618	63,87	76,18	158
Murcia, Región de	-	-	-	-	-
Navarra, Comunidad Foral de	8	723	12,30	8,95	58
País Vasco	18	1.957	20,68	23,26	126
Rioja, La	6	360	11,78	23,25	16
Ceuta	-	-	-	-	-
Melilla	-	-	-	-	-
Tasa anual	-1,69	-2,28	-3,90	-9,29	-4,32
Tasa anual acumulada	2,20	-0,21	5,64	3,25	-1,41

3. Viajeros y pernoctaciones según país de residencia

Países	Viajeros		Pernoctaciones		Estancia media
	Total	%	Total	%	
TOTAL	90.831	100,00	222.078	100,00	2,44
Residentes en España	59.817	65,86	145.698	65,61	2,44
Residentes en el extranjero	31.014	34,14	76.380	34,39	2,46
TOTAL residentes en el extranjero	31.014	100,00	76.380	100,00	2,46
TOTAL residentes en U.E. (sin España)	18.434	59,44	44.498	58,26	2,41
- Alemania	3.495	11,27	9.297	12,17	2,66
- Bélgica	491	1,58	1.517	1,99	3,09
- Francia	4.205	13,56	9.150	11,98	2,18
- Italia	2.904	9,36	7.569	9,91	2,61
- Países Bajos	535	1,72	1.648	2,16	3,08
- Portugal	1.357	4,37	2.581	3,38	1,90
- Reino Unido	3.297	10,63	6.945	9,09	2,11
Suiza	149	0,48	335	0,44	2,24
Resto de Europa	3.822	12,32	10.608	13,89	2,78
Estados Unidos	1.904	6,14	5.104	6,68	2,68
Resto del mundo	8.856	28,55	21.627	28,31	2,44

Índice de Precios de Apartamentos Turísticos (IPAP). Base 2002 Marzo 2019

Datos provisionales

7 de Mayo de 2019

Índice general nacional y desglose por tarifas

	Índice	Tasa de variación anual
TOTAL	127,79	0,57
Normal	112,91	0,06
Fin de semana	116,52	-1,96
Tour-operadores y agencias de viajes	139,96	1,22

Índice general nacional y desglose por modalidades

	Índice	Tasa de variación anual
TOTAL	127,79	0,57
Estudio	134,32	0,00
Apartamentos de 2/4 plazas	128,19	1,37
Apartamentos de 4/6 plazas	122,90	-1,75

Índice de Precios de Campings (IPAC). Base 2002

Marzo 2019

Datos provisionales

7 de mayo de 2019

Índice general nacional y desglose por tarifas

	Índice	Tasa de variación anual
TOTAL	141,89	-0,72
Tarifa normal	135,35	-1,94
Tarifa especial para estancias hasta un mes	159,24	0,22
Tarifa especial para estancias superiores a un mes	153,46	3,13
Tarifa bungalow ¹	101,71	-2,17

¹ Base 2014

Índice general nacional y desglose por categorías

	Índice	Tasa de variación anual
TOTAL	141,89	-0,72
Lujo y primera	138,29	-0,21
Segunda	142,63	-1,21
Tercera	135,81	-0,50

IPAC (ANEXO DE TABLAS) - Marzo 2019. Datos provisionales

Índice de Precios de Alojamientos de Turismo Rural (IPTR). Base 2002

Marzo

Datos provisionales

7 de Mayo de 2019

Índices generales de comunidades y ciudades autónomas y Total Nacional

	Índice	Tasa de variación anual
TOTAL	137,08	0,28
Andalucía	129,88	-0,95
Aragón	151,85	-3,35
Asturias, Principado de	140,36	-2,33
Balears, Illes	116,69	-3,96
Canarias	115,50	0,31
Cantabria	173,20	-2,52
Castilla y León	142,56	2,10
Castilla - La Mancha	138,97	-3,04
Cataluña	144,78	5,43
Comunitat Valenciana	148,85	-2,31
Extremadura	98,97	-5,13
Galicia	146,71	4,23
Madrid, Comunidad de	146,22	3,24
Murcia, Región de	148,52	8,26
Navarra, Comunidad Foral de	163,38	-2,31
País Vasco	146,79	6,27
Rioja, La	154,57	4,73
Ceuta	-	-
Melilla	-	-

Índice general nacional y desglose por tarifas

	Índice	Tasa de variación anual
TOTAL	137,08	0,28
Normal	135,69	-0,58
Fin de semana	140,45	0,77

Índice general nacional y desglose por modalidad de alquiler

	Índice	Tasa de variación anual
TOTAL	137,08	0,28
Uso compartido (alquiler por habitaciones)	122,66	-2,40
Uso completo (alquiler vivienda completa)	144,21	1,14