

31 de mayo de 2017

Encuestas de ocupación en alojamientos turísticos extrahoteleros  
Abril 2017. *Datos provisionales*

Las pernoctaciones en alojamientos turísticos extrahoteleros<sup>1</sup> aumentan un 41,2% en abril respecto al mismo mes de 2016

Las pernoctaciones en alojamientos turísticos extrahoteleros (apartamentos, campings, alojamientos de turismo rural y albergues) superan los 9,7 millones en abril, un 41,2% más que en el mismo mes de 2016. Las pernoctaciones de residentes aumentan un 96,2% y las de no residentes un 15,8%. La estancia media es de 4,2 pernoctaciones por viajero.

Durante el primer cuatrimestre de 2017 las pernoctaciones aumentan un 8,2% respecto al mismo periodo del año anterior.

Como en 2017 la Semana Santa se celebró en abril y en 2016 en marzo, es conveniente analizar el **periodo agregado marzo-abril**. En él se observa un aumento de las pernoctaciones del 10,9% respecto al mismo bimestre de 2016 (las de residentes crecen un 16,0% y las de no residentes un 8,2%).

Los viajeros y pernoctaciones en los alojamientos turísticos colectivos extrahoteleros durante el mes de abril son:

Abril 2017	Viajeros	Pernoctaciones
Residentes en España	1.426.712	4.290.148
UE (sin España)	784.942	4.860.684
Resto del mundo	136.880	623.090
<b>TOTAL</b>	<b>2.348.534</b>	<b>9.773.922</b>

### Apartamentos turísticos

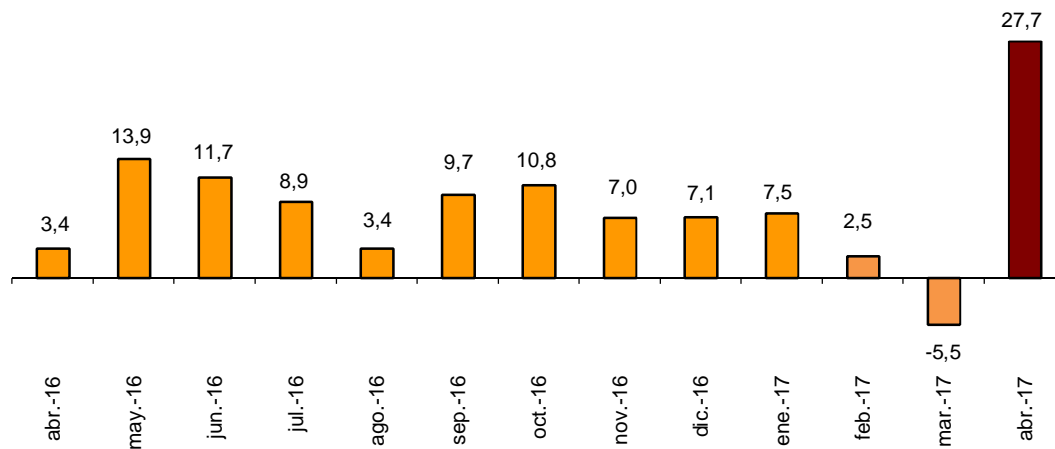
Las pernoctaciones en apartamentos turísticos aumentan un 27,7% en abril. Las de residentes suben un 77,0% y las de no residentes un 15,6%. En el periodo **marzo-abril** las pernoctaciones suben un 10,2% respecto al mismo periodo de 2016. Las de residentes aumentan un 18,6% y las de no residentes un 8,1%.

La estancia media baja un 7,3% respecto a abril de 2016, situándose en 5,1 pernoctaciones por viajero.

En abril se ocupan el 36,3% de las plazas ofertadas por los apartamentos turísticos, un 9,8% más que en el mismo mes de 2016. El grado de ocupación por plazas en fin de semana se sitúa en el 40,4%, con un aumento del 11,4%.

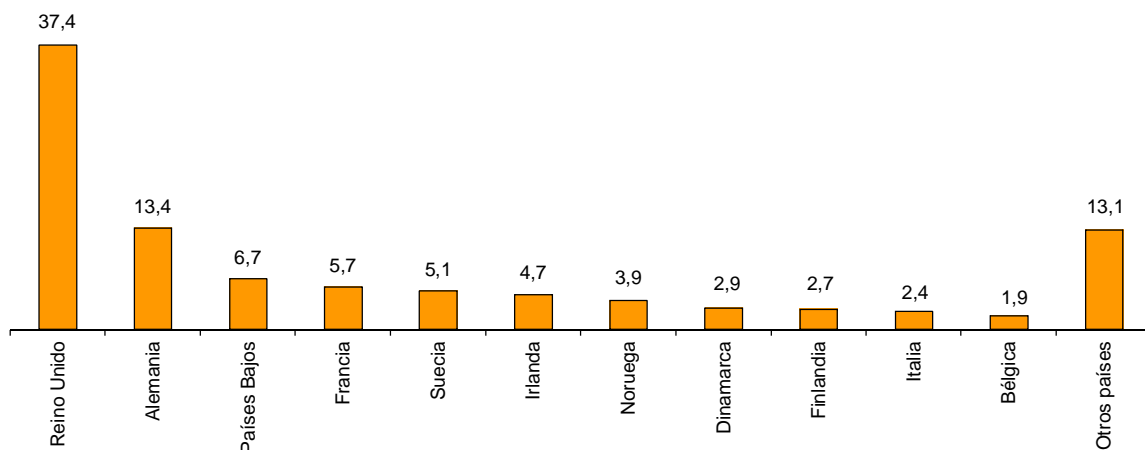
<sup>1</sup> Dado que en 2017 la Semana Santa se celebra en abril, y en 2016 tuvo lugar en marzo, es conveniente analizar en conjunto los dos meses.

## Tasa de variación anual de las pernoctaciones en apartamentos turísticos en %



Las pernoctaciones de no residentes en apartamentos turísticos representan el 72,7% del total. Reino Unido es el principal mercado emisor, con 1,5 millones de pernoctaciones, un 15,7% más que en abril de 2016. El siguiente mercado emisor es Alemania, con 546.063 pernoctaciones, un 8,9% más.

## Distribución porcentual de las pernoctaciones de no residentes en apartamentos turísticos de los 11 principales países de procedencia



Canarias es el destino preferido en apartamentos, con más de 2,6 millones de pernoctaciones, y un aumento del 15,2% respecto a abril de 2016. Esta comunidad también alcanza la mayor ocupación, con el 75,4% de los apartamentos ofertados.

Por zonas turísticas, la isla de Tenerife es el destino preferido, con 890.994 pernoctaciones. La isla de Lanzarote alcanza la mayor ocupación, del 85,4% de los apartamentos ofertados.

Los puntos turísticos con mayor número de pernoctaciones en abril son San Bartolomé de Tirajana, Arona y Tías.

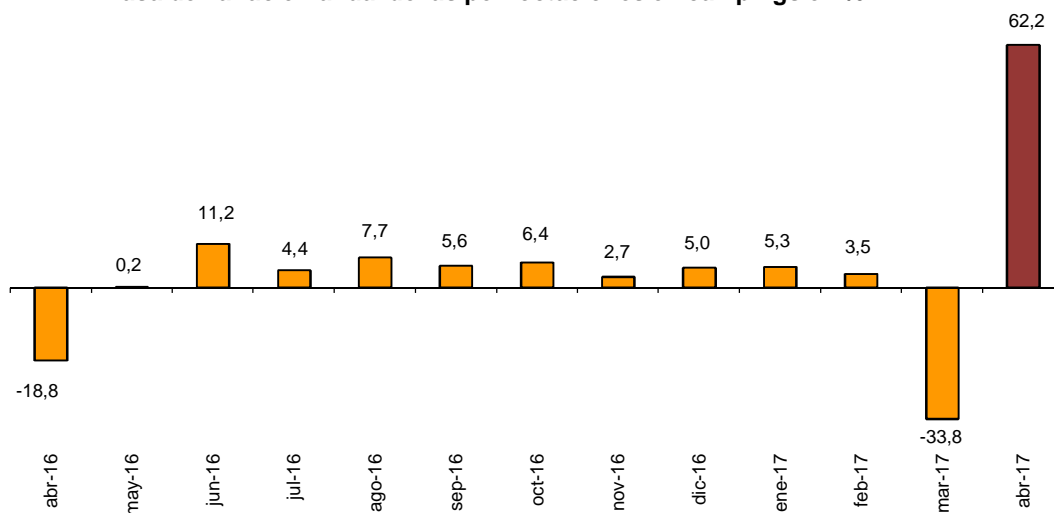
## Campings

Las pernoctaciones en campings registran en abril un aumento del 62,2% respecto al mismo mes del año anterior. Las de residentes suben un 120,2% y las de no residentes un 14,8%. En el periodo **marzo-abril** las pernoctaciones se incrementan un 11,0%.

Durante el mes de abril se ocupan el 35,2% de las parcelas ofertadas, un 17,3% más que en el mismo mes de 2016. El grado de ocupación por parcelas en fin de semana alcanza el 38,9%, con un aumento anual del 21,2%.

El 38,9% de las pernoctaciones en campings las realizan viajeros no residentes. Reino Unido es el principal mercado emisor, con el 25,4% de las realizadas por no residentes, un 5,6% más que en abril de 2016.

Tasa de variación anual de las pernoctaciones en campings en %



Cataluña es el destino preferido en campings, con más de 1,1 millones de pernoctaciones, un 72,0% más en tasa anual. La Rioja alcanza el mayor grado de ocupación, con el 68,3% de las parcelas ofertadas.

Por zonas turísticas, la Costa Daurada es el destino preferido, con 446.890 pernoctaciones. La Costa Blanca alcanza la mayor ocupación, del 68,4% de las parcelas ofertadas.

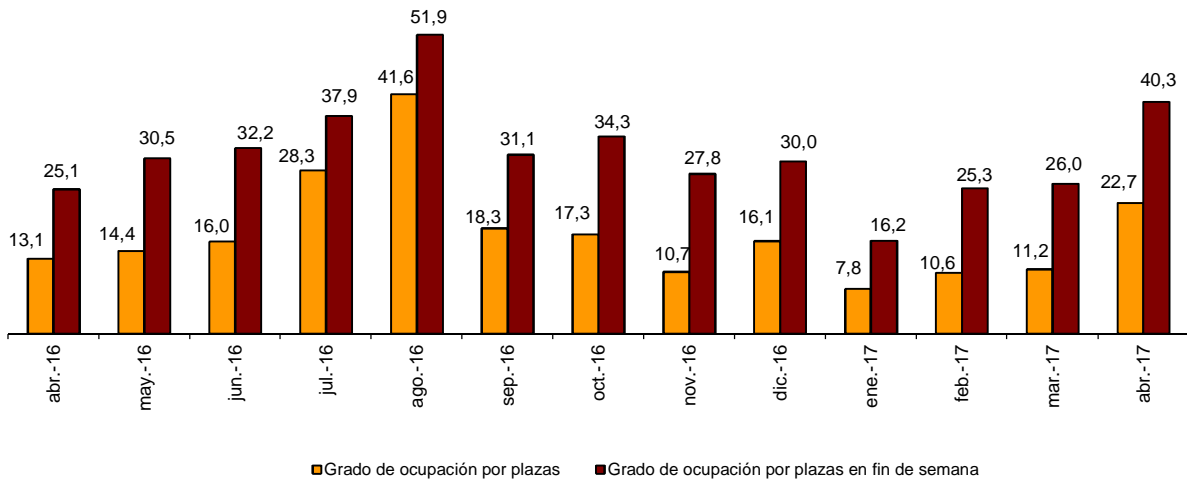
Los puntos turísticos con más pernoctaciones son Benidorm, Mont-Roig Del Camp y Salou.

## Alojamientos de turismo rural

Las pernoctaciones en alojamientos de turismo rural presentan un aumento anual del 83,2% en abril. Las de residentes suben un 107,6% y las de no residentes un 27,6%. En el periodo **marzo-abril** las pernoctaciones se incrementan un 16,2%.

En los alojamientos de turismo rural se ocupan el 22,7% de las plazas, un 73,9% más que en abril de 2016. El grado de ocupación en fin de semana se sitúa en el 40,3%, con una subida anual del 60,5%.

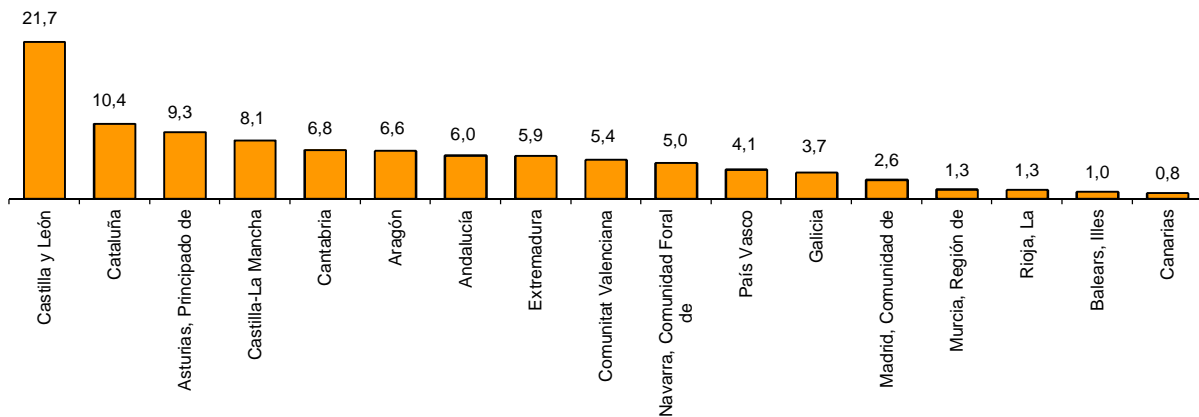
## Grado de ocupación por plazas y por plazas en fin de semana en alojamientos de turismo rural



Por comunidades, Castilla y León es el destino preferido, con 194.622 pernотaciones, un 79,6% más que en abril de 2016. Illes Balears alcanza el mayor grado de ocupación, con el 42,6% de las plazas ofertadas.

Por zonas turísticas, la Isla de Mallorca es el destino preferido, con 73.496 pernотaciones y una ocupación del 43,0% de las plazas ofertadas.

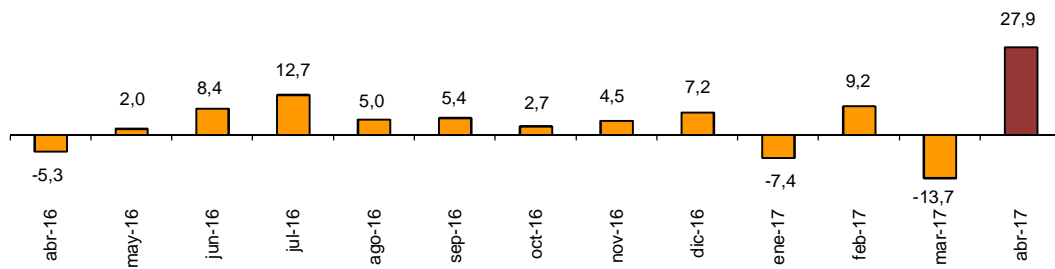
## Distribución de las pernотaciones de los viajeros residentes en España por Comunidades Autónomas de destino en alojamientos de turismo rural en %



## Albergues

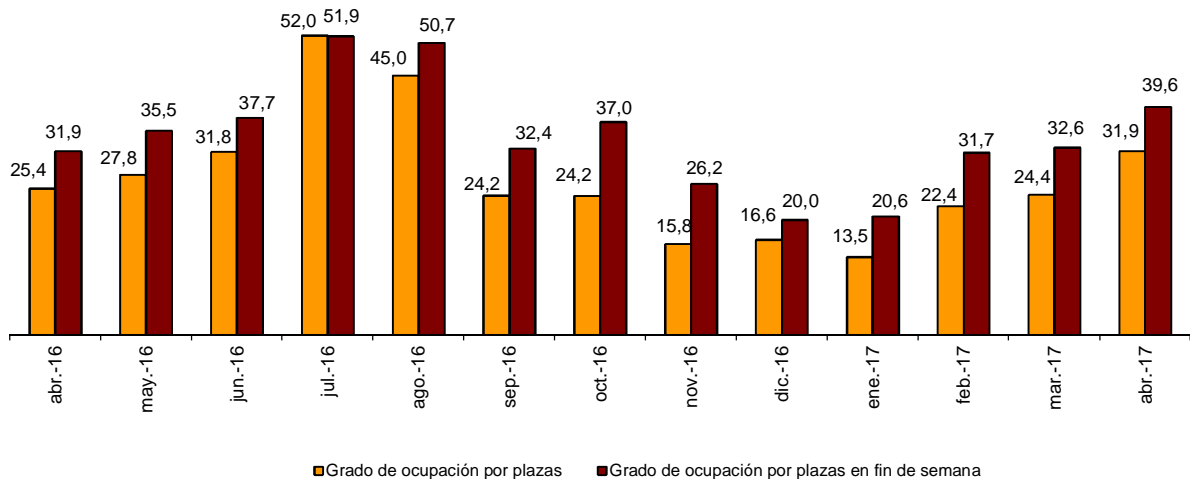
Las pernoctaciones en albergues registran en abril un aumento anual del 27,9%. Las de residentes suben un 37,7% y las de no residentes un 10,2%. En el periodo **marzo-abril** las pernoctaciones crecen un 6,8%.

Tasa de variación anual de las pernoctaciones en albergues en %



En abril se ocupan el 31,9% de las plazas, un 25,5% más que en el mismo mes de 2016. El grado de ocupación en fin de semana alcanza el 39,6%, con un aumento del 24,0%.

Grado de ocupación por plazas y por plazas en fin de semana en albergues



Por comunidades, Cataluña es el destino preferido, con 100.398 pernoctaciones, un 22,2% más que en abril de 2016. Esta comunidad también alcanza la mayor ocupación, con el 50,0% de las plazas ofertadas.

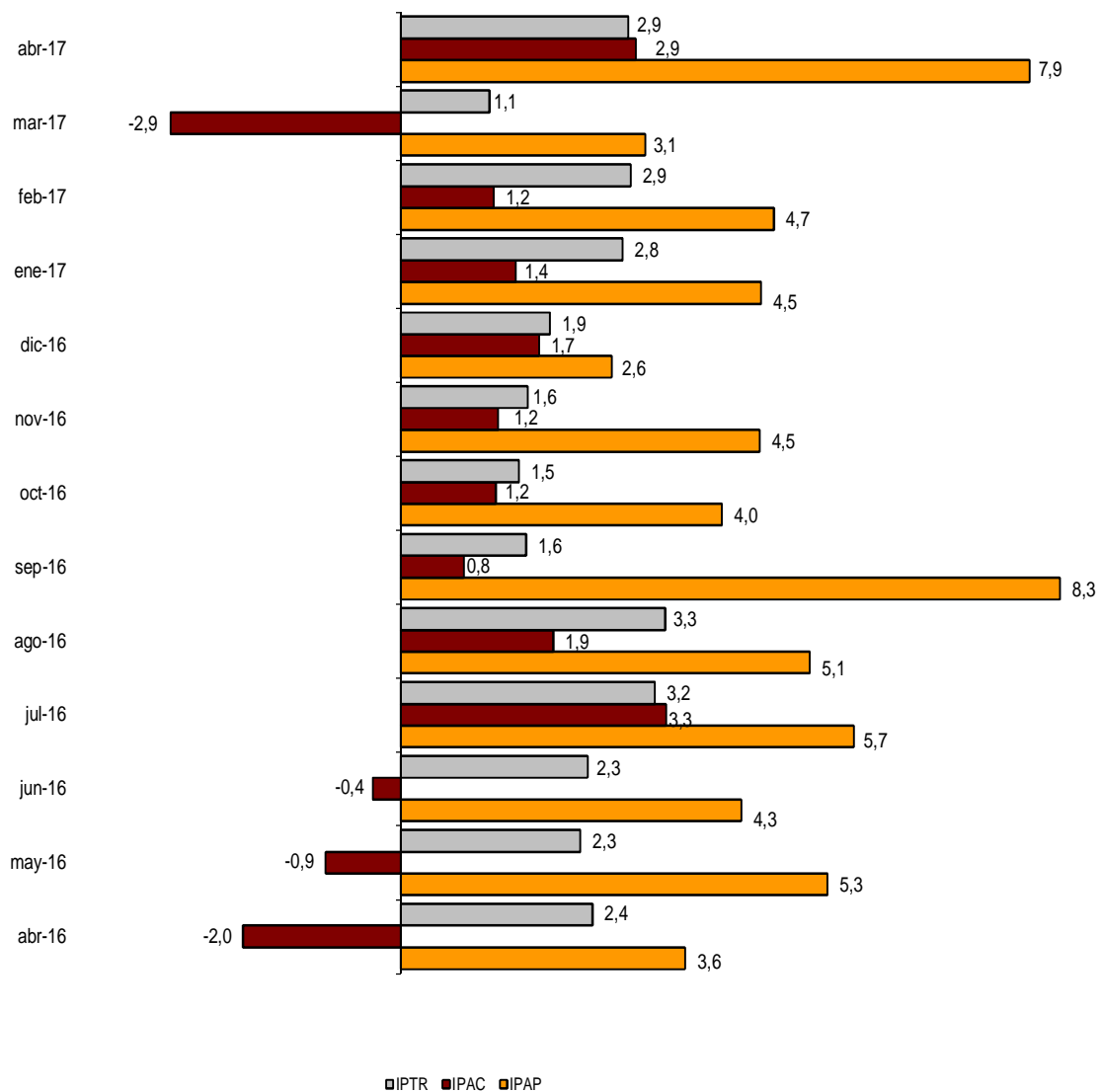
## Índices de precios

El Índice de Precios de Apartamentos Turísticos (IPAP) aumenta un 7,9% respecto a abril de 2016. La tarifa *tour-operadores y agencias de viajes*, que tiene el mayor peso en la estructura de ponderaciones este mes (51,8%), sube un 8,8%.

El Índice de Precios de Campings (IPAC) se incrementa un 2,9% en tasa anual. La tarifa *bungalow*, que tiene el mayor peso en la estructura de ponderaciones en abril (37,8%), sube un 1,1% respecto al mismo mes de 2016.

El Índice de Precios de Alojamientos de Turismo Rural (IPTR) registra un aumento del 2,9% en abril. La tarifa *fin de semana*, que supone el 68,2% del peso total, sube un 2,8% en tasa anual.

Índices de precios. Tasas de variación anual



## Evolución de los viajeros y las pernoctaciones en todos los alojamientos turísticos colectivos españoles

Las pernoctaciones en el conjunto de alojamientos turísticos colectivos españoles (hoteles<sup>2</sup>, apartamentos, campings, alojamientos de turismo rural y albergues) aumentan un 24,4% en abril en tasa anual. Las de residentes suben un 47,2% y las de no residentes un 12,7%. En el periodo **marzo-abril** las pernoctaciones crecen un 7,4%.

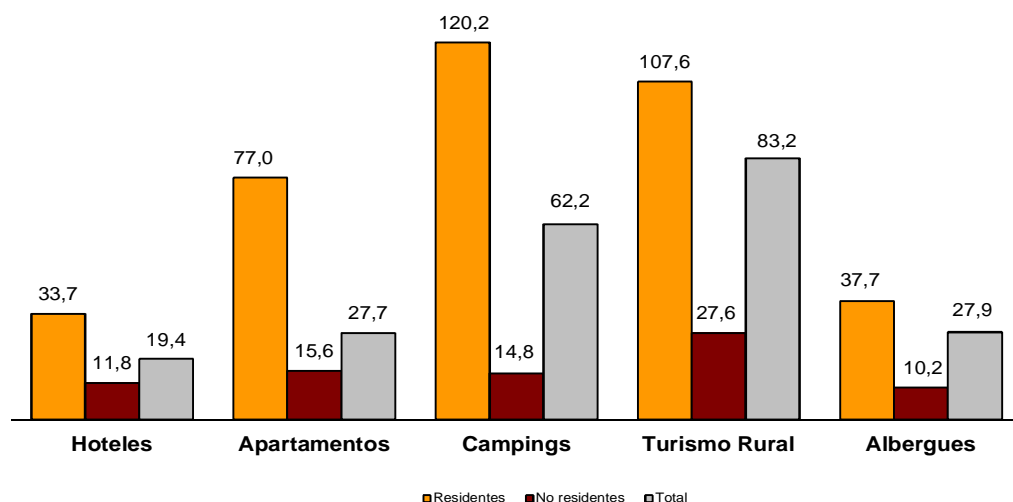
La estancia media se incrementa un 0,5%, situándose en 3,2 pernoctaciones por viajero.

Los viajeros y pernoctaciones en alojamientos turísticos colectivos son:

Abril 2017	Apartamentos	Campings	T. Rural	Albergues	Extrahotelero	Hoteles	Total
<b>Viajeros</b>	1.094.919	733.767	415.065	104.782	2.348.533	9.160.914	11.509.447
Residentes	460.525	542.825	347.742	75.620	1.426.712	4.652.450	6.079.162
No residentes	634.394	190.942	67.323	29.163	921.822	4.508.464	5.430.286
<b>Pernoctaciones</b>	5.597.119	2.839.953	1.095.033	241.817	9.773.922	27.518.253	37.292.175
Residentes	1.525.705	1.734.803	862.101	167.539	4.290.148	10.671.305	14.961.453
No residentes	4.071.414	1.105.150	232.932	74.278	5.483.774	16.846.948	22.330.722

Del total de pernoctaciones realizadas en alojamientos turísticos colectivos, un 74% corresponde a hoteles y un 26% a alojamientos turísticos extrahoteleros.

Tasas de variación anual de pernoctaciones en alojamientos turísticos colectivos



Los principales mercados emisores en el conjunto de alojamientos turísticos reglados son el británico (con el 25,6% del total de pernoctaciones de no residentes), el alemán (20,0%) y el francés (10,1%).

Canarias es el destino preferido, con más de 8,5 millones de pernoctaciones (un 12,1% más que en abril de 2016). Le siguen Cataluña, con más de 6,5 millones (y un aumento anual del 31,5%) y Andalucía, con 6,1 millones (y una subida del 21,1%).

Más información en **INEbase** – [www.ine.es](http://www.ine.es) Todas las notas de prensa en: [www.ine.es/prensa/prensa.htm](http://www.ine.es/prensa/prensa.htm)

Gabinete de prensa: Teléfonos: 91 583 93 63 / 94 08 – Fax: 91 583 90 87 - [gprensa@ine.es](mailto:gprensa@ine.es)

Área de información: Teléfono: 91 583 91 00 – Fax: 91 583 91 58 – [www.ine.es/infoine](http://www.ine.es/infoine)

<sup>2</sup> La nota de prensa correspondiente a la Coyuntura Turística Hotelera se ha publicado el 23 de mayo.

## Encuesta de ocupación en alojamientos turísticos

### (Apartamentos turísticos)

Abril 2017

Datos provisionales

#### 1. Viajeros, pernoctaciones y estancia media según comunidades y ciudades autónomas

Comunidades y ciudades autónomas	Viajeros			Pernoctaciones			Estancia media
	Total	Residentes en España	Residentes en el extranjero	Total	Residentes en España	Residentes en el extranjero	
<b>TOTAL</b>	1.094.919	460.525	634.394	5.597.119	1.525.705	4.071.414	5,11
Andalucía	240.851	110.802	130.048	891.427	297.337	594.090	3,70
Aragón	22.080	20.159	1.921	61.551	55.134	6.417	2,79
Asturias, Principado de	12.184	11.680	504	30.954	29.411	1.543	2,54
Balears, Illes	56.732	8.808	47.923	308.897	33.780	275.117	5,44
Canarias	355.403	69.820	285.583	2.653.559	296.355	2.357.204	7,47
Cantabria	15.082	14.038	1.045	41.010	37.371	3.639	2,72
Castilla y León	17.239	16.044	1.195	45.764	42.180	3.585	2,65
Castilla - La Mancha	13.186	12.479	707	37.627	35.174	2.453	2,85
Cataluña	94.596	50.584	44.013	393.340	198.351	194.989	4,16
Comunitat Valenciana	156.497	77.495	79.002	768.704	291.191	477.513	4,91
Extremadura	7.544	6.824	720	17.616	16.333	1.283	2,34
Galicia	12.618	10.165	2.453	33.945	27.920	6.025	2,69
Madrid, Comunidad de	53.140	24.395	28.744	177.362	76.541	100.820	3,34
Murcia, Región de	11.188	8.266	2.922	53.881	32.616	21.265	4,82
Navarra, Comunidad Foral de	6.382	4.951	1.430	20.784	15.125	5.659	3,26
País Vasco	15.259	9.603	5.656	46.950	28.544	18.405	3,08
Rioja, La	4.940	4.413	527	13.748	12.342	1.406	2,78
Ceuta	-	-	-	-	-	-	-
Melilla	-	-	-	-	-	-	-
Tasa anual	37,77	72,53	20,19	27,66	77,04	15,58	-7,34
Tasa anual acumulada	12,65	15,92	11,02	7,76	14,41	6,32	-4,33

#### 2. Capacidad, grado de ocupación, personal empleado según comunidades y ciudades autónomas

Comunidades y ciudades autónomas	Capacidad		Grado de ocupación				Personal empleado
	Plazas estimadas	Apartamentos estimados	Por plazas	Por plazas en fin de semana	Por apartamentos	Por apartamentos en fin de semana	
<b>TOTAL</b>	510.024	128.499	36,30	40,44	55,84	60,47	26.951
Andalucía	76.834	19.246	38,43	44,05	57,29	63,99	4.596
Aragón	7.178	1.632	28,38	41,45	37,27	51,66	521
Asturias, Principado de	4.965	1.265	20,66	28,86	27,68	37,31	341
Balears, Illes	20.919	6.262	48,83	52,01	63,77	67,50	1.754
Canarias	156.325	47.633	55,89	56,77	75,37	76,64	11.362
Cantabria	4.679	1.163	29,15	41,67	40,44	53,47	303
Castilla y León	5.960	1.329	25,46	40,41	36,46	50,37	547
Castilla - La Mancha	5.729	1.375	21,87	34,98	31,54	46,08	407
Cataluña	47.881	10.627	27,20	34,10	42,65	50,95	1.849
Comunitat Valenciana	145.018	28.436	17,59	21,58	30,49	35,73	3.133
Extremadura	1.830	432	31,88	40,83	45,35	56,21	179
Galicia	4.381	1.131	25,50	33,13	40,02	49,22	337
Madrid, Comunidad de	10.503	3.908	56,08	60,43	75,10	78,44	661
Murcia, Región de	9.544	2.179	18,82	22,12	33,88	38,38	323
Navarra, Comunidad Foral de	2.375	509	29,01	34,13	41,00	45,86	301
País Vasco	4.375	1.035	35,61	45,29	53,13	63,20	221
Rioja, La	1.528	335	29,78	48,09	40,64	60,54	118
Ceuta	-	-	-	-	-	-	-
Melilla	-	-	-	-	-	-	-
Tasa anual	15,66	12,00	9,78	11,44	5,06	6,99	11,59
Tasa anual acumulada	9,09	6,65	-0,51	-1,55	1,00	0,28	7,44



### 3. Viajeros, pernoctaciones, estancia media, capacidad, grado de ocupación y personal empleado de las provincias con mayor número de pernoctaciones\*

Provincias	Viajeros		Pernoctaciones			Capacidad		Grado de ocupación			Personal empleado
	Residentes en España	Residentes en el extranjero	Residentes en España	Residentes en el extranjero	Estancia media	Plazas estimadas	Apartamentos estimados	Por plazas	Por apartamentos	Por apartamentos fin de semana	
Palmas, Las	43.143	183.267	174.521	1.515.908	7,47	102.428	30.933	54,29	76,23	77,05	7.073
Santa Cruz de Tenerife	26.677	102.316	121.834	841.296	7,47	53.897	16.699	58,95	73,77	75,87	4.288
Málaga	40.989	94.679	116.683	496.675	4,52	46.631	11.488	43,68	67,59	72,65	2.956
Alicante\Alacant	35.462	62.204	151.437	391.823	5,56	105.223	20.780	17,10	30,39	34,50	2.350
Barcelona	10.314	22.937	74.512	107.474	5,47	10.756	3.157	57,18	77,20	81,53	685
Castellón\Castelló	28.028	6.356	90.056	38.097	3,73	23.327	4.294	18,29	27,16	37,22	398
Tarragona	19.757	11.664	64.802	46.541	3,54	18.530	3.638	19,96	30,25	42,45	618
Valencia\València	14.005	10.442	49.698	47.594	3,98	16.468	3.363	19,68	35,37	41,34	384
Sevilla	18.994	19.042	46.481	49.053	2,51	5.460	1.660	57,03	75,22	78,90	380
Girona	17.276	9.324	48.801	40.408	3,35	16.268	3.355	18,28	28,17	35,71	455
Almería	17.221	2.358	48.115	9.828	2,96	9.241	2.095	20,88	32,11	43,22	307
Granada	9.375	6.948	22.796	18.000	2,50	4.344	1.211	31,11	37,87	45,89	366
Cádiz	9.608	3.326	28.495	10.884	3,04	5.005	1.305	25,94	33,66	43,57	319
Gipúzkoa	5.177	4.111	15.516	13.710	3,15	2.792	593	34,81	44,73	57,96	130
Huesca	8.301	672	27.037	1.739	3,21	3.903	847	24,46	29,55	43,81	297

### 4. Viajeros, pernoctaciones, estancia media, capacidad, grado de ocupación y personal empleado de las zonas turísticas con mayor número de pernoctaciones

Zonas turísticas	Viajeros		Pernoctaciones			Capacidad		Grado de ocupación			Personal empleado
	Residentes en España	Residentes en el extranjero	Residentes en España	Residentes en el extranjero	Estancia media	Plazas estimadas	Apartamentos estimados	Por plazas	Por apartamentos	Por apartamentos fin de semana	
Isla de Tenerife	21.863	95.918	104.070	786.924	7,56	47.885	14.628	61,35	76,38	78,43	3.757
Isla de Gran Canaria	24.869	82.053	95.006	695.015	7,39	53.338	15.947	49,01	70,34	71,34	3.447
Isla de Lanzarote	10.104	75.266	47.608	599.044	7,57	33.988	10.215	62,06	85,42	85,94	2.547
Costa del Sol	36.524	89.702	105.366	477.138	4,61	42.314	10.583	45,70	70,21	75,23	2.837
Costa Blanca	34.550	55.618	149.005	373.991	5,80	102.892	20.348	16,94	30,26	34,23	2.249
Isla de Mallorca	7.636	44.934	29.318	265.136	5,60	19.298	5.775	50,44	64,77	68,54	1.655
Isla de Fuerteventura	8.171	25.948	31.906	221.849	7,44	15.101	4.771	55,44	76,24	77,08	1.080
Costa de Castellón	27.101	6.348	83.088	38.075	3,62	22.643	4.132	17,81	26,52	36,81	368
Costa Daurada	17.994	11.183	61.142	43.743	3,59	17.931	3.512	19,43	29,55	41,37	577
Costa Barcelona	5.511	4.338	61.623	40.003	10,32	5.038	1.715	67,07	81,15	83,88	187

### 5. Viajeros, pernoctaciones, estancia media, capacidad, grado de ocupación y personal empleado de los puntos turísticos con mayor número de pernoctaciones

Puntos turísticos	Viajeros		Pernoctaciones			Capacidad		Grado de ocupación			Personal empleado
	Residentes en España	Residentes en el extranjero	Residentes en España	Residentes en el extranjero	Estancia media	Plazas estimadas	Apartamentos estimados	Por plazas	Por apartamentos	Por apartamentos fin de semana	
San Bartolomé de Tirajana	15.554	48.169	64.241	432.266	7,79	34.679	10.289	47,33	69,95	70,72	2.090
Arona	6.568	41.637	33.102	351.578	7,98	19.611	6.047	64,80	78,09	80,41	1.648
Tías	4.126	39.688	20.106	320.046	7,76	17.545	5.505	62,95	85,51	86,07	1.127
Adeje	2.656	32.263	12.762	257.893	7,75	14.324	4.059	62,26	82,98	83,62	927
Mogán	7.084	31.192	23.361	246.809	7,06	17.298	5.059	51,75	71,78	73,00	1.205
Benidorm	7.725	30.071	40.323	186.048	5,99	19.384	4.634	38,93	62,11	70,54	664
Teguise	4.430	22.253	23.297	169.308	7,22	9.750	2.928	64,58	86,51	88,03	713
Madrid	23.839	28.743	71.832	100.531	3,28	10.015	3.675	57,14	75,76	79,08	633
Puerto de la Cruz	8.400	8.492	38.918	74.818	6,73	6.464	2.558	58,08	69,35	72,82	578
Mijas	1.765	16.636	6.660	97.280	5,65	8.609	1.647	40,24	74,30	73,14	569

\* Las provincias pertenecientes a comunidades autónomas uniprovinciales no se han incluido, al estar reflejadas en las tablas anteriores.

## 6. Viajeros y pernoctaciones según país de residencia

Países	Viajeros		Pernoctaciones	
	Total	%	Total	%
TOTAL	1.094.919	100,00	5.597.119	100,00
Residentes en España	460.525	42,06	1.525.705	27,26
Residentes en el extranjero	634.394	57,94	4.071.414	72,74
TOTAL residentes en el extranjero	634.394	100,00	4.071.414	100,00
TOTAL residentes en U.E. (sin España)	538.842	84,94	3.568.802	87,66
- Alemania	70.615	11,13	546.063	13,41
- Austria	3.295	0,52	19.840	0,49
- Bélgica	12.451	1,96	76.553	1,88
- Dinamarca	15.459	2,44	118.875	2,92
- Finlandia	13.442	2,12	111.578	2,74
- Francia	50.796	8,01	231.657	5,69
- Grecia	531	0,08	2.214	0,05
- Irlanda	29.330	4,62	189.765	4,66
- Italia	20.908	3,30	98.576	2,42
- Luxemburgo	761	0,12	3.666	0,09
- Países Bajos	41.166	6,49	273.188	6,71
- Polonia	9.074	1,43	49.284	1,21
- Portugal	12.445	1,96	52.748	1,30
- Reino Unido	222.883	35,13	1.524.036	37,43
- República Checa	1.628	0,26	10.076	0,25
- Suecia	24.701	3,89	208.571	5,12
- Resto de la UE	9.357	1,47	52.112	1,28
Noruega	17.241	2,72	157.263	3,86
Rusia	7.615	1,20	39.065	0,96
Suiza	7.954	1,25	45.646	1,12
Otros países europeos	8.094	1,28	46.285	1,14
Estados Unidos	14.320	2,26	48.993	1,20
Resto de América	15.469	2,44	73.727	1,81
Países africanos	4.167	0,66	16.891	0,41
Resto del mundo	20.691	3,26	74.742	1,84

## Encuesta de ocupación en alojamientos turísticos (Campings)

Abril 2017

Datos provisionales

### 1. Viajeros, pernoctaciones y estancia media según categoría del establecimiento

Categoría	Viajeros			Pernoctaciones			Estancia media
	Total	Residentes en España	Residentes en el extranjero	Total	Residentes en España	Residentes en el extranjero	
TOTAL	733.767	542.825	190.942	2.839.953	1.734.803	1.105.150	3,87
Lujo y Primera	316.960	220.996	95.964	1.315.104	776.989	538.114	4,15
Segunda	352.756	266.471	86.284	1.343.808	805.012	538.796	3,81
Tercera	64.051	55.357	8.694	181.042	152.802	28.240	2,83
Tasa anual	77,87	115,45	18,91	62,23	120,17	14,80	-8,80
Tasa anual acumulada	11,89	14,90	5,84	8,65	11,50	6,72	-2,90

### 2. Establecimientos abiertos, capacidad, grado de ocupación y personal empleado según categoría del establecimiento

Categoría	Establecimientos abiertos estimados	Capacidad		Parcelas ocupadas	Grado de ocupación por parcelas	Grado de ocupación en f.semana	Personal empleado
		Plazas estimadas	Parcelas estimadas				
TOTAL	852	569.465	177.122	1.872.257	35,23	38,91	6.266
Lujo y Primera	229	240.405	72.844	756.218	34,60	37,93	2.763
Segunda	486	281.090	89.068	946.155	35,41	39,45	3.055
Tercera	137	47.970	15.210	169.885	37,23	40,15	447
Tasa anual	4,56	2,16	2,61	20,35	17,29	21,17	11,38
Tasa anual acumulada	-4,54	-5,95	-5,16	0,57	7,02	6,25	-0,51

### 3. Viajeros, pernoctaciones y estancia media según comunidades y ciudades autónomas

Comunidades y ciudades autónomas	Viajeros			Pernoctaciones			Estancia media
	Total	Residentes en España	Residentes en el extranjero	Total	Residentes en España	Residentes en el extranjero	
TOTAL	733.767	542.825	190.942	2.839.953	1.734.803	1.105.150	3,87
Andalucía	90.174	58.821	31.353	326.801	189.156	137.646	3,62
Aragón	32.301	23.425	8.876	87.730	63.493	24.237	2,72
Asturias, Principado de	10.973	9.681	1.292	28.492	26.018	2.474	2,60
Baleares, Illes*	-	-	-	-	-	-	-
Canarias*	-	-	-	-	-	-	-
Cantabria	25.177	21.039	4.138	99.105	85.534	13.571	3,94
Castilla y León	25.001	14.836	10.165	58.201	42.286	15.914	2,33
Castilla - La Mancha	13.662	10.754	2.908	35.182	29.383	5.799	2,58
Cataluña	326.112	250.650	75.462	1.186.020	788.878	397.141	3,64
Comunitat Valenciana	100.498	71.585	28.913	657.455	258.647	398.808	6,54
Extremadura	16.213	11.973	4.240	42.843	32.045	10.799	2,64
Galicia	6.222	4.423	1.799	15.739	12.543	3.196	2,53
Madrid, Comunidad de	21.499	17.862	3.637	75.618	67.028	8.591	3,52
Murcia, Región de	14.115	9.772	4.344	86.791	34.745	52.045	6,15
Navarra, Comunidad Foral de	16.891	14.267	2.624	45.458	40.753	4.705	2,69
País Vasco	19.456	11.306	8.150	42.431	27.757	14.673	2,18
Rioja, La	10.647	8.973	1.674	32.230	28.290	3.940	3,03
Ceuta	-	-	-	-	-	-	-
Melilla	-	-	-	-	-	-	-

\* El tamaño de la muestra en estas comunidades no permite al INE facilitar los resultados desagregados para las mismas, con el fin de preservar el secreto estadístico. No obstante, en el total nacional están incluidos los datos correspondientes a dichas comunidades.

#### 4. Establecimientos abiertos, capacidad, grado de ocupación y personal empleado según comunidades y ciudades autónomas

Comunidades y ciudades autónomas	Establecimientos abiertos estimados	Capacidad		Parcelas ocupadas	Grado de ocupación por parcelas	Grado de ocupación en fin de semana	Personal empleado
		Plazas estimadas	Parcelas estimadas				
<b>TOTAL</b>	<b>852</b>	<b>569.465</b>	<b>177.122</b>	<b>1.872.257</b>	<b>35,23</b>	<b>38,91</b>	<b>6.266</b>
Andalucía	131	76.656	24.991	181.355	24,19	29,57	956
Aragón	77	27.865	8.388	64.652	25,69	33,66	321
Asturias, Principado de	25	15.088	5.000	27.352	18,23	25,38	100
Balears, Illes*	-	-	-	-	-	-	-
Canarias*	-	-	-	-	-	-	-
Cantabria	31	23.874	7.585	98.722	43,39	41,97	199
Castilla y León	59	24.584	7.678	54.136	23,50	27,35	196
Castilla - La Mancha	24	9.693	2.940	24.214	27,46	28,83	100
Cataluña	230	224.822	67.932	720.210	35,34	39,44	2.440
Comunitat Valenciana	117	72.397	22.858	382.181	55,73	56,69	984
Extremadura	25	9.983	3.169	29.020	30,52	40,20	133
Galicia	36	15.082	4.871	16.437	11,25	12,15	106
Madrid, Comunidad de	20	17.934	5.974	87.427	48,78	51,17	184
Murcia, Región de	19	15.341	5.043	51.840	34,27	41,06	186
Navarra, Comunidad Foral de	22	13.970	3.742	39.600	35,28	37,29	126
País Vasco	19	9.949	2.875	33.318	38,63	51,69	114
Rioja, La	9	8.083	2.450	50.195	68,30	63,80	60
Ceuta	-	-	-	-	-	-	-
Melilla	-	-	-	-	-	-	-

#### 5. Viajeros, pernoctaciones, estancia media, establecimientos, capacidad, grado de ocupación y personal empleado de las provincias con mayor número de pernoctaciones\*\*

Provincias	Viajeros		Pernoctaciones		Estancia media	Establecimientos abiertos estimados	Parcelas estimadas	Grado de ocupación por parcelas	Personal empleado
	Residentes en España	Residentes en el extranjero	Residentes en España	Residentes en el extranjero					
Tarragona	93.303	26.171	363.306	148.666	4,29	53	22.261	38,64	775
Girona	84.116	32.328	242.593	161.252	3,47	90	26.976	28,42	1.125
Alicante\Alacant	19.097	13.761	79.562	271.275	10,68	43	9.837	64,01	406
Barcelona	57.488	16.109	140.006	85.357	3,06	46	12.248	46,46	407
Castellón\Castelló	22.206	8.843	86.861	89.818	5,69	38	6.658	49,20	306
Valencia\València	30.282	6.309	92.224	37.716	3,55	36	6.363	49,76	272
Málaga	12.804	6.333	49.307	53.647	5,38	30	4.872	37,27	217
Huelva	9.866	5.452	39.255	18.826	3,79	11	4.811	22,08	166
Cádiz	12.819	5.252	36.192	19.112	3,06	24	6.298	17,70	214
Huesca	17.362	3.338	44.134	7.711	2,50	49	6.099	26,54	219
Lleida	15.743	853	42.973	1.866	2,70	41	6.447	31,77	133
Granada	7.325	5.739	18.760	18.481	2,85	23	2.788	25,12	109
Almería	5.140	1.969	20.383	14.642	4,93	17	2.577	25,02	101
Gipúzkoa	7.426	5.448	17.150	11.176	2,20	9	1.612	35,51	58
Zaragoza	2.093	4.663	7.755	13.225	3,11	15	1.380	24,91	58

\*\*Las provincias pertenecientes a comunidades autónomas uniprovinciales no se han incluido, al estar reflejadas en las tablas anteriores

## 6. Viajeros, pernoctaciones, estancia media, establecimientos, capacidad, grado de ocupación y personal empleado de las zonas turísticas con mayor número de pernoctaciones

Zonas turísticas	Viajeros		Pernoctaciones		Estancia media	Establecimientos abiertos estimados	Parcelas estimadas	Grado de ocupación por parcelas	Personal empleado
	Residentes en España	Residentes en el extranjero	Residentes en España	Residentes en el extranjero					
Costa Daurada	80.650	22.771	312.783	134.107	4,32	42	20.064	38,03	675
Costa Brava	69.811	32.101	203.777	160.509	3,57	67	24.317	26,81	1.031
Costa Blanca	15.198	10.261	58.286	225.340	11,14	34	7.561	68,35	338
Costa Barcelona	42.269	15.870	105.281	84.929	3,27	25	9.564	45,95	308
Costa de Castellón	18.958	8.236	76.626	87.585	6,04	31	6.019	49,94	285
pn Aiguamolls de l'Empordà	8.256	12.359	43.850	72.508	5,64	11	4.565	35,37	219
Pirineus	37.027	1.078	94.761	2.177	2,54	69	9.975	38,87	282
Costa Valencia	20.633	3.741	60.053	30.772	3,73	18	4.336	52,04	181
Costa del Sol	9.360	4.331	41.668	48.707	6,60	15	3.623	44,04	159
Costa Cálida	4.585	3.227	21.874	45.508	8,63	10	3.938	34,27	150
Terres de l'Ebre	12.653	3.400	50.523	14.559	4,05	11	2.197	44,21	100
Pirineo Aragonés	17.163	3.144	43.982	7.384	2,53	44	5.817	25,79	209
Costa de la Luz (Cádiz)	11.669	4.334	33.461	16.758	3,14	21	5.731	17,61	196
pn Delta de l'Ebre	6.871	2.156	36.597	5.545	4,67	5	1.190	51,37	61
Costa de la Luz (Huelva)	4.712	3.918	21.170	14.388	4,12	6	4.079	19,83	100

## 7. Viajeros, pernoctaciones, estancia media, establecimientos, capacidad, grado de ocupación y personal empleado de los puntos turísticos con mayor número de pernoctaciones

Puntos turísticos	Viajeros		Pernoctaciones		Estancia media	Establecimientos abiertos estimados	Parcelas estimadas	Grado de ocupación por parcelas	Personal empleado
	Residentes en España	Residentes en el extranjero	Residentes en España	Residentes en el extranjero					
Benidorm	3.544	3.785	13.427	139.778	20,90	9	3.884	79,61	131
Mont-Roig Del Camp	10.942	4.519	46.478	44.107	5,86	6	4.237	28,70	115
Salou	7.341	7.627	48.346	26.260	4,98	3	1.722	45,92	82
Cambriils	12.833	2.907	53.175	13.108	4,21	6	3.253	44,04	78
Vilanova I La Geltrú	11.204	5.994	26.572	39.369	3,83	3	2.644	46,27	95
Tarragona	12.239	2.372	43.339	16.710	4,11	4	2.579	45,48	120
Blanes	13.235	1.762	39.127	7.939	3,14	10	3.407	38,03	182
Peñíscola/Peñíscola	5.748	3.230	21.006	25.944	5,23	8	1.329	58,35	56
Oliva	5.387	2.007	20.161	24.170	6,00	6	1.423	47,27	108
Marbella	4.182	1.154	23.467	19.889	8,13	3	1.313	45,78	70
Castelló D'Empúries	3.199	2.752	17.124	24.029	6,92	3	1.676	34,80	68
Cartagena	2.355	1.116	13.429	27.118	11,68	3	2.537	26,75	91

## 8. Viajeros y pernoctaciones según país de residencia

Países	Viajeros		Pernoctaciones	
	Total	%	Total	%
TOTAL	733.767	100,00	2.839.953	100,00
Residentes en España	542.825	73,98	1.734.803	61,09
Residentes en el extranjero	190.942	26,02	1.105.150	38,91
TOTAL residentes en el extranjero	190.942	100,00	1.105.150	100,00
TOTAL residentes en U.E. (sin España)	177.622	93,02	1.056.003	95,55
- Alemania	35.296	18,48	222.153	20,10
- Austria	1.642	0,86	7.486	0,68
- Bélgica	7.552	3,96	53.205	4,81
- Dinamarca	1.531	0,80	8.992	0,81
- Finlandia	572	0,30	4.889	0,44
- Francia	55.147	28,88	221.585	20,05
- Grecia	31	0,02	245	0,02
- Irlanda	2.230	1,17	13.388	1,21
- Italia	3.211	1,68	8.881	0,80
- Luxemburgo	335	0,18	1.941	0,18
- Países Bajos	34.534	18,09	204.430	18,50
- Polonia	1.070	0,56	3.089	0,28
- Portugal	2.718	1,42	6.632	0,60
- Reino Unido	28.085	14,71	280.774	25,41
- República Checa	229	0,12	868	0,08
- Suecia	1.627	0,85	12.130	1,10
- Resto de la UE	1.813	0,95	5.317	0,48
Noruega	478	0,25	5.800	0,52
Rusia	38	0,02	230	0,02
Suiza	7.429	3,89	27.893	2,52
Otros países europeos	1.834	0,96	4.826	0,44
Estados Unidos	656	0,34	1.635	0,15
Resto de América	1.166	0,61	2.546	0,23
Países africanos	104	0,05	214	0,02
Resto del mundo	1.615	0,85	6.004	0,54

## Encuesta de ocupación en alojamientos turísticos (Alojamientos de turismo rural)

Abril 2017

Datos provisionales

### 1. Número de viajeros, pernoctaciones y estancia media según comunidades y ciudades autónomas

Comunidades y ciudades autónomas	Viajeros			Pernoctaciones			Estancia media
	Total	Residentes en España	Residentes en el extranjero	Total	Residentes en España	Residentes en el extranjero	
<b>TOTAL</b>	<b>415.065</b>	<b>347.742</b>	<b>67.323</b>	<b>1.095.034</b>	<b>862.101</b>	<b>232.932</b>	<b>2,64</b>
Andalucía	32.757	20.481	12.276	111.615	51.722	59.893	3,41
Aragón	21.484	19.991	1.493	61.329	57.319	4.010	2,85
Asturias, Principado de	30.399	28.454	1.946	84.715	79.776	4.939	2,79
Baleares, Illes	22.885	3.712	19.174	83.028	8.583	74.446	3,63
Canarias	7.265	2.464	4.801	36.174	7.097	29.077	4,98
Cantabria	26.271	24.734	1.537	61.645	58.296	3.349	2,35
Castilla y León	83.006	77.908	5.098	194.622	187.098	7.524	2,34
Castilla-La Mancha	30.032	28.776	1.256	72.274	69.917	2.356	2,41
Cataluña	39.679	35.304	4.375	102.804	89.816	12.987	2,59
Comunitat Valenciana	20.890	19.356	1.534	52.905	46.798	6.107	2,53
Extremadura	25.233	22.229	3.004	59.390	51.284	8.106	2,35
Galicia	20.240	15.872	4.368	38.702	31.491	7.210	1,91
Madrid, Comunidad de	12.432	11.155	1.277	25.486	22.806	2.681	2,05
Murcia, Región de	5.176	4.699	477	12.943	11.310	1.634	2,50
Navarra, Comunidad Foral de	17.111	14.984	2.127	46.110	42.960	3.150	2,69
País Vasco	15.916	13.582	2.334	39.868	34.994	4.874	2,50
Rioja, La	4.289	4.040	249	11.425	10.835	590	2,66
Ceuta	-	-	-	-	-	-	-
Melilla	-	-	-	-	-	-	-
Tasa anual	55,93	62,85	27,88	83,21	107,64	27,63	17,49
Tasa anual acumulada	12,67	12,65	12,78	11,44	11,51	11,22	-1,09

### 2. Alojamientos de turismo rural abiertos y plazas estimadas, grados de ocupación y personal empleado según comunidades y ciudades autónomas

Comunidades y ciudades autónomas	Nº de aloj. rurales abiertos estimados	Nº de plazas estimadas	Grado de ocupación			Personal empleado
			Por plazas	Por plazas en fin de semana	Por habitaciones	
<b>TOTAL</b>	<b>16.716</b>	<b>159.832</b>	<b>22,71</b>	<b>40,26</b>	<b>27,16</b>	<b>24.300</b>
Andalucía	2.067	17.071	21,71	32,05	28,22	2.852
Aragón	1.207	9.564	21,21	39,92	23,22	1.383
Asturias, Principado de	1.387	13.237	21,28	36,91	24,41	1.870
Baleares, Illes	333	6.472	42,58	45,15	47,33	2.135
Canarias	551	3.482	34,45	37,59	48,31	826
Cantabria	417	6.992	29,08	52,72	36,24	792
Castilla y León	3.498	30.641	21,08	43,31	24,72	4.705
Castilla-La Mancha	1.638	14.540	16,50	38,57	20,06	2.043
Cataluña	2.052	17.884	19,09	38,69	22,95	2.592
Comunitat Valenciana	889	10.183	17,24	30,78	22,17	1.178
Extremadura	616	7.459	26,42	44,35	33,71	906
Galicia	496	6.291	20,37	35,84	22,80	841
Madrid, Comunidad de	250	3.723	22,71	43,58	30,37	486
Murcia, Región de	162	2.288	18,82	35,84	23,13	262
Navarra, Comunidad Foral de	657	4.740	31,97	54,57	34,95	863
País Vasco	370	4.073	32,19	50,11	35,31	427
Rioja, La	126	1.192	31,30	58,39	31,04	141
Ceuta	-	-	-	-	-	-
Melilla	-	-	-	-	-	-
Tasa anual	5,00	5,10	73,86	60,51	68,80	5,38
Tasa anual acumulada	3,27	3,42	9,06	8,24	8,08	1,10

### 3. Número de viajeros, pernoctaciones y estancia media de las provincias con mayor número de pernoctaciones<sup>1</sup>

Provincias	Viajeros			Pernoctaciones			Estancia media
	Total	Residentes en España	Residentes en el extranjero	Total	Residentes en España	Residentes en el extranjero	
Málaga	11.613	5.014	6.599	56.645	14.539	42.106	4,88
Cáceres	21.338	18.938	2.400	50.998	44.102	6.896	2,39
Girona	17.101	14.530	2.571	41.534	34.402	7.133	2,43
Ávila	13.356	13.069	287	34.743	33.914	829	2,60
Huesca	10.943	10.152	791	34.076	31.812	2.264	3,11
Segovia	12.869	12.608	260	28.948	28.584	364	2,25
Barcelona	9.728	9.042	686	28.104	25.480	2.624	2,89
Santa Cruz de Tenerife	5.461	1.854	3.607	27.863	5.584	22.280	5,10
Soria	9.120	8.888	232	25.821	25.188	634	2,83
Burgos	10.689	9.602	1.087	25.115	23.942	1.173	2,35
León	11.217	9.372	1.845	24.400	22.263	2.137	2,18
Valencia/València	8.637	8.079	558	22.180	20.120	2.061	2,57
Gipuzkoa	8.126	7.076	1.050	22.119	19.627	2.492	2,72
Salamanca	9.754	9.311	443	20.908	20.257	650	2,14
Albacete	7.833	7.826	6	20.154	20.146	8	2,57

### 4. Alojamientos de turismo rural abiertos y plazas estimadas, grados de ocupación y personal empleado de las provincias con mayor número de pernoctaciones<sup>1</sup>

Provincias	Nº de aloj. rurales abiertos estimados	Nº de plazas estimadas	Grado de ocupación			Personal empleado
			Por plazas	Por plazas en fin de semana	Por habitaciones	
Málaga	1.054	6.918	27,16	35,55	36,89	1.336
Cáceres	498	6.081	27,82	46,39	35,62	719
Girona	707	6.696	20,63	43,19	25,01	775
Ávila	757	5.983	19,28	41,00	23,17	953
Huesca	658	4.997	22,56	41,61	24,30	750
Segovia	437	3.898	24,62	54,75	26,79	604
Barcelona	536	4.682	19,94	42,27	24,53	813
Santa Cruz de Tenerife	448	2.647	34,87	37,64	49,65	634
Soria	347	3.134	27,23	54,02	31,29	409
Burgos	401	3.928	21,28	44,46	26,58	485
León	462	3.768	21,51	35,93	24,98	703
Valencia/València	240	3.852	19,14	32,84	24,09	339
Gipuzkoa	170	1.958	37,07	55,91	41,03	208
Salamanca	484	3.965	17,48	39,13	19,41	610
Albacete	656	4.318	15,49	35,82	17,43	813

<sup>1</sup>Las provincias pertenecientes a comunidades autónomas uniprovinciales no se han incluido, al estar reflejadas en las tablas anteriores.



## 5. Viajeros, pernoctaciones, estancia media, capacidad y grados de ocupación de las zonas con mayor número de pernoctaciones

Zonas	Viajeros		Pernoctaciones		Capacidad			Grado de ocupación		
	Residentes en España	Residentes en el extranjero	Residentes en España	Residentes en el extranjero	Estancia media	Establecimientos	Plazas estimadas	Por plazas	Por plazas en fin de semana	Por habitaciones
Isla de Mallorca	2.534	17.193	5.777	67.719	3,73	298	5.669	43,03	45,04	47,74
Extremadura Norte	14.488	1.330	34.914	4.158	2,47	339	4.240	30,53	47,69	40,07
Pirineo Navarro	12.518	1.892	36.879	2.169	2,71	577	4.078	31,42	51,20	33,62
Pirineus	12.907	287	36.069	794	2,79	790	6.509	18,80	38,86	22,55
Pirineo Aragonés	9.423	834	29.995	2.246	3,14	607	4.570	23,32	42,01	25,20
Costa Verde	10.226	509	28.651	1.587	2,82	462	4.922	20,43	36,07	23,27
Costa Brava	8.685	2.432	19.958	6.782	2,41	423	4.084	21,80	44,53	26,04
P.Nacional Picos de Europa	8.505	456	24.960	1.136	2,91	272	2.659	32,59	52,51	34,25
P.Natural Sierras de Tejada, Almirajara y Alhama	993	3.693	2.296	17.058	4,13	323	2.014	32,04	32,08	42,77
Isla de Tenerife	1.259	2.188	2.705	11.916	4,24	114	1.230	39,22	42,98	49,33
Costa del Sol	294	1.472	1.657	10.712	7,00	169	1.160	35,56	43,56	43,75
P.Natural de Corona Forestal	1.097	1.722	2.211	9.372	4,11	87	960	39,86	45,21	49,82
Pirineo Vasco	3.872	453	10.238	1.307	2,67	114	1.261	29,95	46,39	33,21
P.Nacional Teide	996	1.558	2.073	7.774	3,86	79	890	36,64	38,51	47,70
Isla de La Palma	283	874	1.461	7.614	7,84	222	836	36,09	38,38	56,74

## 6. Viajeros, pernoctaciones, estancia media, capacidad, grados de ocupación y personal empleado en la modalidad *casa rural* por comunidades y ciudades autónomas<sup>2</sup>

Comunidades y ciudades autónomas	Viajeros		Pernoctaciones		Capacidad			G. de ocupación		Personal empleado
	Residentes en España	Residentes en el extranjero	Residentes en España	Residentes en el extranjero	Estancia media	Establecimientos	Plazas estimadas	Por plazas	Por plazas en fin de semana	
TOTAL	233.739	37.093	605.873	137.206	2,74	14.276	117.410	20,98	39,08	18.177
Andalucía	20.471	12.251	51.630	59.762	3,40	2.066	17.055	21,69	32,05	2.849
Aragón	15.952	1.292	44.217	3.499	2,77	952	7.468	21,13	40,44	1.105
Asturias, Principado de	10.911	291	31.646	573	2,88	883	5.402	19,84	35,05	1.083
Baleares, Illes	1.927	5.053	3.858	14.890	2,69	98	1.428	43,72	47,49	380
Canarias	979	2.561	4.082	19.187	6,57	522	2.654	29,10	31,97	643
Cantabria	6.287	385	17.741	1.387	2,87	185	2.562	24,84	45,15	261
Castilla y León	48.145	738	130.296	1.620	2,70	3.078	22.207	19,72	41,40	3.628
Castilla-La Mancha	27.547	1.235	67.264	2.286	2,42	1.609	13.853	16,66	39,26	2.001
Cataluña	35.304	4.375	89.816	12.987	2,59	2.052	17.884	19,09	38,69	2.592
Comunitat Valenciana	13.279	1.278	33.166	4.950	2,62	846	7.590	16,64	31,57	1.013
Extremadura	10.282	1.248	22.131	3.232	2,20	378	3.691	22,82	45,08	491
Galicia	10.484	2.187	22.255	4.316	2,10	362	4.341	20,24	37,38	547
Madrid, Comunidad de	2.555	281	6.832	790	2,69	97	1.090	23,22	44,23	117
Murcia, Región de	3.313	261	9.179	1.201	2,90	148	1.929	17,90	37,22	220
Navarra, Comunidad Foral de	14.984	2.127	42.960	3.150	2,69	657	4.740	31,97	54,57	863
País Vasco	7.279	1.282	17.967	2.787	2,42	216	2.325	29,29	47,23	243
Rioja, La	4.040	249	10.835	590	2,66	126	1.192	31,30	58,39	141
Ceuta	-	-	-	-	-	-	-	-	-	-
Melilla	-	-	-	-	-	-	-	-	-	-

<sup>2</sup> Para favorecer la comparabilidad de los datos entre comunidades autónomas (y dado que cada una tiene una regulación diferente sobre los alojamientos de turismo rural y sus características), se ha realizado una agrupación estadística de alojamientos similares en base a su ubicación, capacidad, etc.

Las variables que aparecen en la tabla son estimaciones realizadas con esos alojamientos recogidos en la modalidad *casa rural*.

## 7. Viajeros y pernoctaciones según país de residencia

	Viajeros		Pernoctaciones	
	Total	%	Total	%
TOTAL	415.065	100,00	1.095.034	100,00
Residentes en España	347.742	83,78	862.101	78,73
Residentes en el extranjero	67.323	16,22	232.932	21,27
TOTAL residentes en el extranjero	67.323	100,00	232.932	100,00
TOTAL residentes en U.E. (sin España)	48.688	72,32	186.452	80,05
- Alemania	15.855	23,55	72.976	31,33
- Bélgica	2.032	3,02	7.058	3,03
- Francia	8.666	12,87	23.451	10,07
- Italia	1.553	2,31	3.741	1,61
- Países Bajos	5.678	8,43	25.152	10,80
- Portugal	1.522	2,26	3.717	1,60
- Reino Unido	9.453	14,04	33.148	14,23
Suiza	2.906	4,32	10.748	4,61
Resto de Europa	5.853	8,69	21.855	9,38
Estados Unidos	3.379	5,02	6.470	2,78
Resto del mundo	10.425	15,49	24.616	10,57

## Encuesta de ocupación en alojamientos turísticos (Albergues)

**Abril 2017**

Datos provisionales

### 1. Viajeros, pernoctaciones y estancia media según comunidades y ciudades autónomas

Comunidades y ciudades autónomas	Viajeros			Pernoctaciones			Estancia media
	Total	Residentes en España	Residentes en el extranjero	Total	Residentes en España	Residentes en el extranjero	
<b>TOTAL</b>	104.782	75.620	29.163	241.817	167.539	74.278	2,31
Andalucía	8.181	6.877	1.304	18.339	15.322	3.017	2,24
Aragón	4.674	4.559	115	10.640	10.453	187	2,28
Asturias, Principado de	484	442	42	2.289	2.040	249	4,73
Balears, Illes	-	-	-	-	-	-	-
Canarias	-	-	-	-	-	-	-
Cantabria	1.810	1.752	58	4.067	3.999	68	2,25
Castilla y León	7.395	6.657	738	17.869	16.631	1.238	2,42
Castilla - La Mancha	5.525	5.257	268	13.360	12.906	454	2,42
Cataluña	42.741	25.041	17.700	100.398	52.056	48.342	2,35
Comunitat Valenciana	10.922	6.896	4.026	27.584	16.734	10.850	2,53
Extremadura	1.775	1.653	122	3.802	3.504	298	2,14
Galicia	-	-	-	-	-	-	-
Madrid, Comunidad de	3.335	2.967	367	6.462	5.952	510	1,94
Murcia, Región de	-	-	-	-	-	-	-
Navarra, Comunidad Foral de	3.560	1.957	1.603	9.131	6.024	3.107	2,56
País Vasco	10.929	8.502	2.427	21.415	16.258	5.157	1,96
Rioja, La	667	562	105	1.384	1.243	141	2,07
Ceuta	-	-	-	-	-	-	-
Melilla	-	-	-	-	-	-	-
Tasa anual	16,12	18,53	10,31	27,89	37,70	10,18	10,14
Tasa anual acumulada	-0,41	-1,65	2,81	5,34	4,46	7,17	5,77

### 2. Capacidad, grado de ocupación, personal empleado según comunidades y ciudades autónomas

Comunidades y ciudades autónomas	Capacidad		Grado de ocupación		Personal empleado
	Albergues abiertos estimados	Plazas estimadas	Por plazas	Por plazas en fin de semana	
<b>TOTAL</b>	213	25.279	31,89	39,59	1.695
Andalucía	15	3.351	18,24	16,43	220
Aragón	22	1.956	18,13	29,70	107
Asturias, Principado de	4	322	23,70	31,87	40
Balears, Illes	-	-	-	-	-
Canarias	-	-	-	-	-
Cantabria	8	450	30,13	39,83	29
Castilla y León	23	2.125	28,03	41,42	168
Castilla - La Mancha	24	2.565	17,36	26,23	94
Cataluña	43	6.696	49,98	60,98	404
Comunitat Valenciana	13	2.133	43,10	54,52	102
Extremadura	9	748	16,94	29,41	51
Galicia	-	-	-	-	-
Madrid, Comunidad de	6	528	40,82	42,98	169
Murcia, Región de	-	-	-	-	-
Navarra, Comunidad Foral de	12	945	32,22	30,24	68
País Vasco	20	2.376	30,04	32,17	166
Rioja, La	5	225	20,49	34,45	9
Ceuta	-	-	-	-	-
Melilla	-	-	-	-	-
Tasa anual	3,04	1,88	25,53	24,03	3,37
Tasa anual acumulada	-2,24	-2,34	8,19	3,27	-1,76

### 3. Viajeros y pernoctaciones según país de residencia

Países	Viajeros		Pernoctaciones		Estancia media
	Total	%	Total	%	
TOTAL	104.782	100,00	241.817	100,00	2,31
Residentes en España	75.620	72,17	167.539	69,28	2,22
Residentes en el extranjero	29.163	27,83	74.278	30,72	2,55
TOTAL residentes en el extranjero	29.163	100,00	74.278	100,00	2,55
TOTAL residentes en U.E. (sin España)	19.790	67,86	49.427	66,54	2,50
- Alemania	2.585	8,86	6.155	8,29	2,38
- Bélgica	957	3,28	2.852	3,84	2,98
- Francia	6.350	21,77	14.599	19,65	2,30
- Italia	2.580	8,85	6.884	9,27	2,67
- Países Bajos	761	2,61	2.257	3,04	2,97
- Portugal	865	2,97	1.667	2,24	1,93
- Reino Unido	2.369	8,12	5.975	8,04	2,52
Suiza	330	1,13	881	1,19	2,67
Resto de Europa	4.742	16,26	12.402	16,70	2,62
Estados Unidos	1.599	5,48	4.212	5,67	2,63
Resto del mundo	6.025	20,66	16.396	22,07	2,72

## Índice de Precios de Apartamentos Turísticos (IPAP). Base 2002 Abril 2017

Datos provisionales

### Índice general nacional y desglose por tarifas

	Índice	Tasa de variación anual
TOTAL	127,51	7,87
Normal	124,61	7,65
Fin de semana	123,07	3,03
Tour-operadores y agencias de viajes	132,20	8,75

### Índice general nacional y desglose por modalidades

	Índice	Tasa de variación anual
TOTAL	127,51	7,87
Estudio	125,99	4,46
Apartamentos de 2/4 plazas	127,20	9,27
Apartamentos de 4/6 plazas	133,31	5,78

## Índice de Precios de Campings (IPAC). Base 2002 Abril 2017

Datos provisionales

### Índice general nacional y desglose por tarifas

	Índice	Tasa de variación anual
<b>TOTAL</b>	<b>136,81</b>	<b>2,94</b>
Tarifa normal	138,63	5,50
Tarifa especial para estancias hasta un mes	141,64	5,04
Tarifa especial para estancias superiores a un mes	144,08	2,45
Tarifa bungalow*	94,95	1,07

### Índice general nacional y desglose por categorías

	Índice	Tasa de variación anual
<b>TOTAL</b>	<b>136,81</b>	<b>2,94</b>
Lujo y primera	121,32	0,95
Segunda	147,99	4,84
Tercera	152,63	4,73

## Índice de Precios de Alojamientos de Turismo Rural (IPTR). Base 2002 Abril 2017

Datos provisionales

### Índices generales de comunidades y ciudades autónomas y Total Nacional

	Índice	Tasa de variación anual
<b>TOTAL</b>	<b>131,96</b>	<b>2,85</b>
Andalucía	136,75	1,52
Aragón	156,63	6,60
Asturias, Principado de	142,05	11,84
Baleares, Illes	106,50	1,34
Canarias	119,78	5,93
Cantabria	163,45	10,05
Castilla y León	134,88	1,66
Castilla - La Mancha	133,73	2,96
Cataluña	148,01	6,80
Comunitat Valenciana	134,40	10,99
Extremadura	105,47	-6,11
Galicia	133,86	1,78
Madrid, Comunidad de	126,77	-2,15
Murcia, Región de	143,78	-3,80
Navarra, Comunidad Foral de	187,01	3,65
País Vasco	150,81	7,47
Rioja, La	137,83	4,07
Ceuta	-	-
Melilla	-	-

### Índice general nacional y desglose por tarifas

	Índice	Tasa de variación anual
<b>TOTAL</b>	<b>131,96</b>	<b>2,85</b>
Normal	127,58	3,08
Fin de semana	138,15	2,75

### Índice general nacional y desglose por modalidad de alquiler

	Índice	Tasa de variación anual
<b>TOTAL</b>	<b>131,96</b>	<b>2,85</b>
Uso compartido (alquiler por habitaciones)	120,42	3,43
Uso completo (alquiler vivienda completa)	140,19	2,52