

31 de mayo de 2018

Encuestas de ocupación en alojamientos turísticos extrahoteleros
Abril 2018. *Datos provisionales*

Las pernoctaciones en alojamientos turísticos extrahoteleros¹ descienden un 18,5% en abril respecto al mismo mes de 2017

Las pernoctaciones en alojamientos turísticos extrahoteleros (apartamentos, campings, alojamientos de turismo rural y albergues) superan los 7,9 millones en abril, un 18,5% menos que en el mismo mes de 2017. Las pernoctaciones de residentes bajan un 30,8% y las de no residentes un 8,8%. La estancia media es de 4,3 pernoctaciones por viajero.

Durante el primer cuatrimestre de 2018 las pernoctaciones descienden un 3,3% respecto al mismo periodo del año anterior.

Como en 2018 la Semana Santa se celebró entre marzo y abril y en 2017 en abril, es conveniente analizar el **periodo agregado marzo-abril**. En él se observa una disminución de las pernoctaciones del 4,2% respecto al mismo bimestre de 2017 (las pernoctaciones de residentes decrecen un 3,6% y las de no residentes un 4,5%).

Los viajeros y pernoctaciones en los alojamientos turísticos colectivos extrahoteleros durante el mes de abril son:

Abril 2018	Viajeros	Pernoctaciones
Residentes en España	988.665	2.984.141
UE (sin España)	735.062	4.412.686
Resto del mundo	125.662	560.910
TOTAL	1.849.389	7.957.737

Apartamentos turísticos

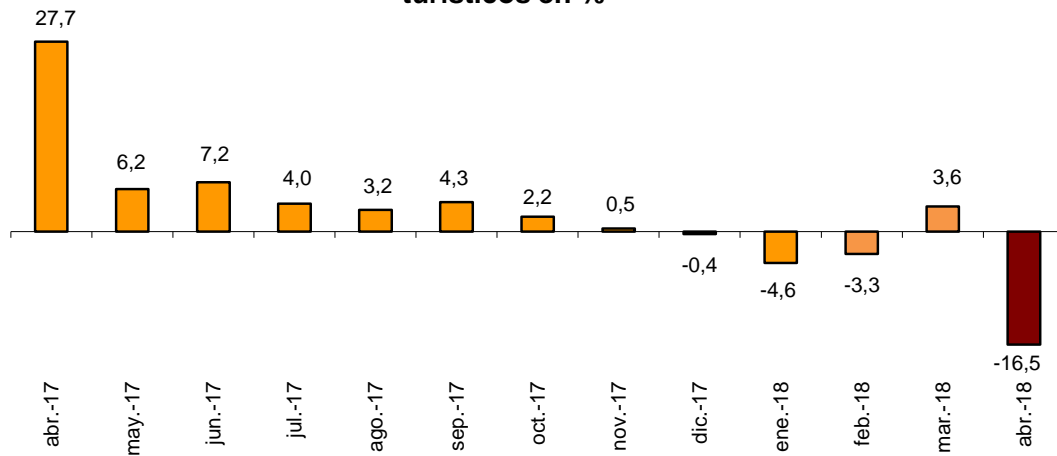
Las pernoctaciones en apartamentos turísticos descienden un 16,5% en abril. Las de residentes bajan un 31,3% y las de no residentes un 10,9%. En el periodo **marzo-abril** las pernoctaciones bajan un 7,4% respecto al mismo periodo de 2017. Las de residentes descienden un 8,0% y las de no residentes un 7,2%.

La estancia media sube un 2,0% respecto a abril de 2017, situándose en 5,2 pernoctaciones por viajero.

En abril se ocupan el 32,7% de las plazas ofertadas por los apartamentos turísticos, un 10,8% menos que en el mismo mes de 2017. El grado de ocupación por plazas en fin de semana se sitúa en el 35,9%, con un descenso del 11,6%.

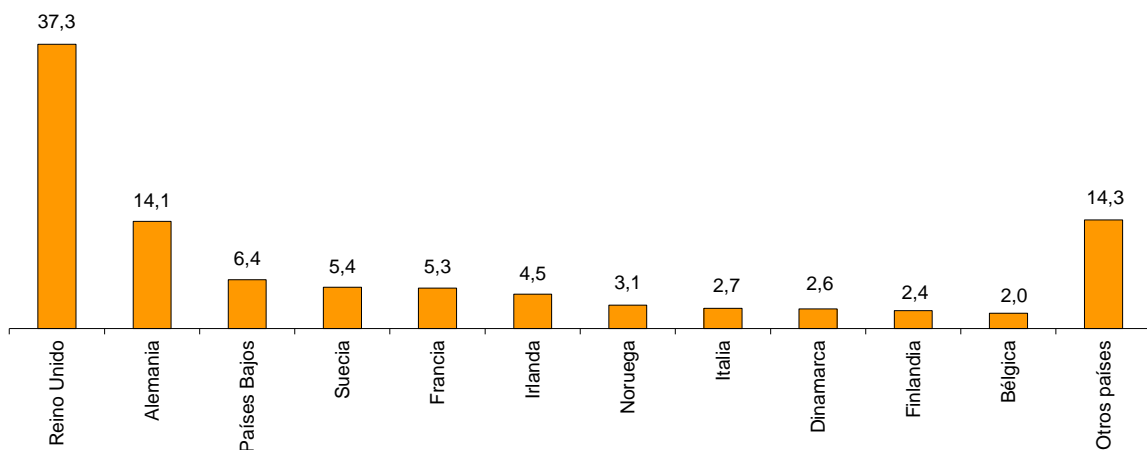
¹ Dado que en 2018 la Semana Santa se celebra entre marzo y abril, y en 2017 tuvo lugar en abril, es conveniente analizar en conjunto los dos meses.

Tasa de variación anual de las pernoctaciones en apartamentos turísticos en %



Las pernoctaciones de no residentes en apartamentos turísticos representan el 77,5% del total. Reino Unido es el principal mercado emisor, con más de 1,3 millones de pernoctaciones, un 11,0% menos que en abril de 2017. El siguiente mercado emisor es Alemania, con 510.773 pernoctaciones, un 7,1% menos.

Distribución porcentual de las pernoctaciones de no residentes en apartamentos turísticos de los principales países de procedencia



Canarias es el destino preferido en apartamentos, con 2,2 millones de pernoctaciones, y un descenso del 16,4% respecto a abril de 2017. Comunidad de Madrid alcanza la mayor ocupación, con el 74,3% de los apartamentos ofertados.

Por zonas turísticas, la isla de Tenerife es el destino preferido, con 736.447 pernoctaciones. Costa Barcelona alcanza la mayor ocupación, con el 83,2% de los apartamentos ofertados.

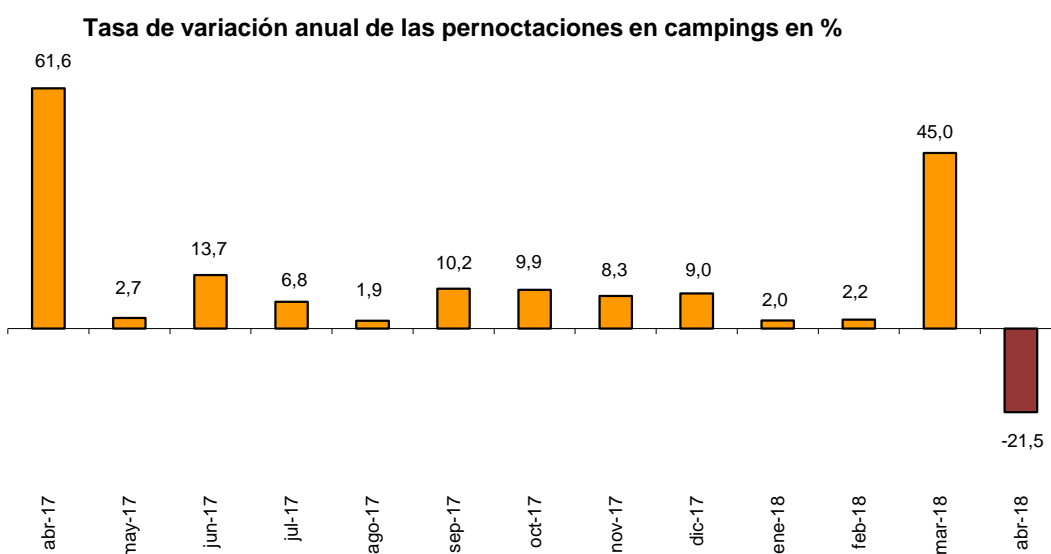
Los puntos turísticos con mayor número de pernoctaciones en abril son San Bartolomé de Tirajana, Arona y Tías.

Campings

Las pernoctaciones en campings registran un descenso del 21,5% en abril respecto al mismo mes del año anterior. Las de residentes bajan un 32,7% y las de no residentes un 3,3%. En el periodo **marzo-abril** las pernoctaciones descienden un 0,6%.

Durante el mes de abril se ocupan el 31,7% de las parcelas ofertadas, un 9,4% menos que en el mismo mes de 2017. El grado de ocupación por parcelas en fin de semana alcanza el 33,8%, con un descenso anual del 12,9%.

El 47,0% de las pernoctaciones en campings las realizan viajeros no residentes. Reino Unido es el principal mercado emisor, con el 28,4% de las pernoctaciones de no residentes, un 6,1% más que en abril de 2017.



Cataluña es el destino preferido en campings, con 897.434 pernoctaciones, lo que supone un descenso del 26,0% en tasa anual. La Rioja alcanza el mayor grado de ocupación, con el 61,5% de las parcelas ofertadas.

Por zonas turísticas, Costa Daurada es el destino preferido, con 366.566 pernoctaciones. Costa Blanca alcanza la mayor ocupación, del 70,0% de las parcelas ofertadas.

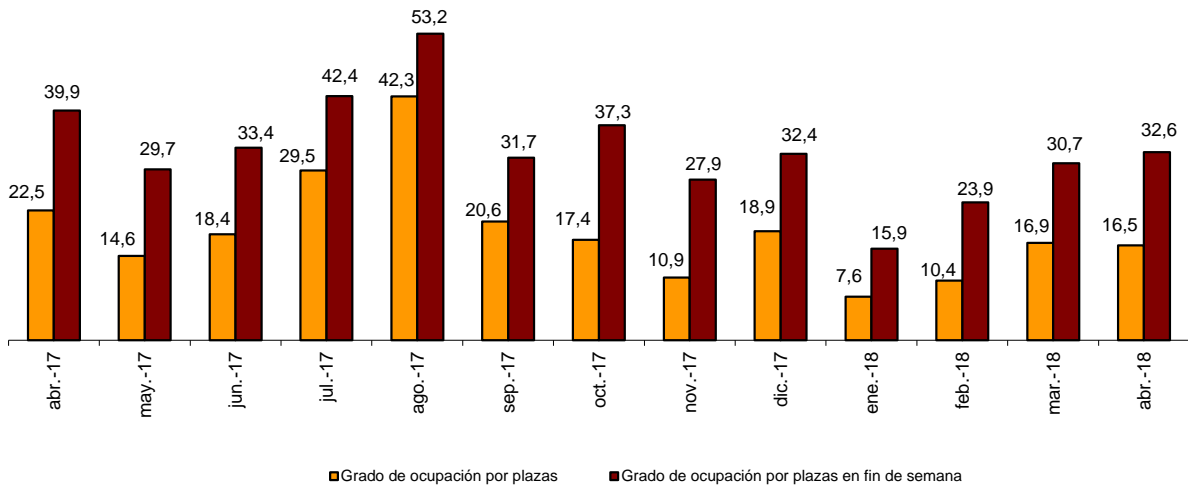
Los puntos turísticos con más pernoctaciones son Benidorm, Mont-Roig del Camp y Tarragona.

Alojamientos de turismo rural

Las pernoctaciones en alojamientos de turismo rural presentan un descenso anual del 25,7% en abril. Las de residentes bajan un 31,7% y las de no residentes un 3,1%. En el periodo **marzo-abril** las pernoctaciones se incrementan un 1,5%.

En los alojamientos de turismo rural se ocupan el 16,5% de las plazas, con un descenso del 27,0% respecto a abril de 2017. El grado de ocupación en fin de semana se sitúa en el 32,6%, con una bajada anual del 18,1%.

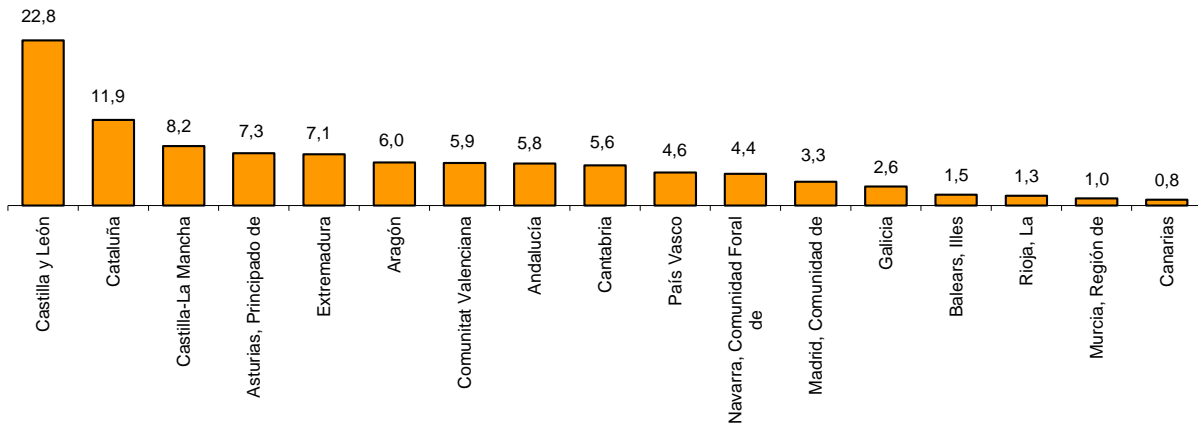
Grado de ocupación por plazas y por plazas en fin de semana en alojamientos de turismo rural



Por comunidades, Castilla y León es el destino preferido, con 143.345 pernотaciones, un 26,9% menos que en abril de 2017. Illes Balears alcanza el mayor grado de ocupación, con el 38,0% de las plazas ofertadas.

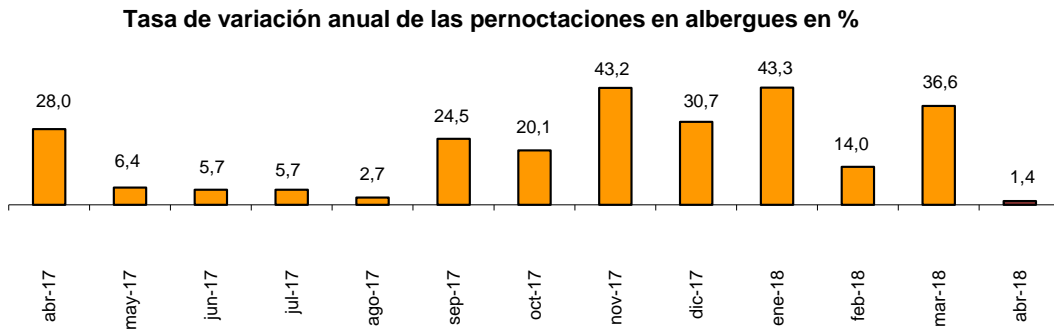
Por zonas turísticas, la isla de Mallorca es el destino preferido, con 84.845 pernотaciones. Esta isla alcanza también la mayor ocupación, del 39,0% de las plazas ofertadas.

Distribución de las pernотaciones de los viajeros residentes en España por Comunidades Autónomas de destino en alojamientos de turismo rural en %

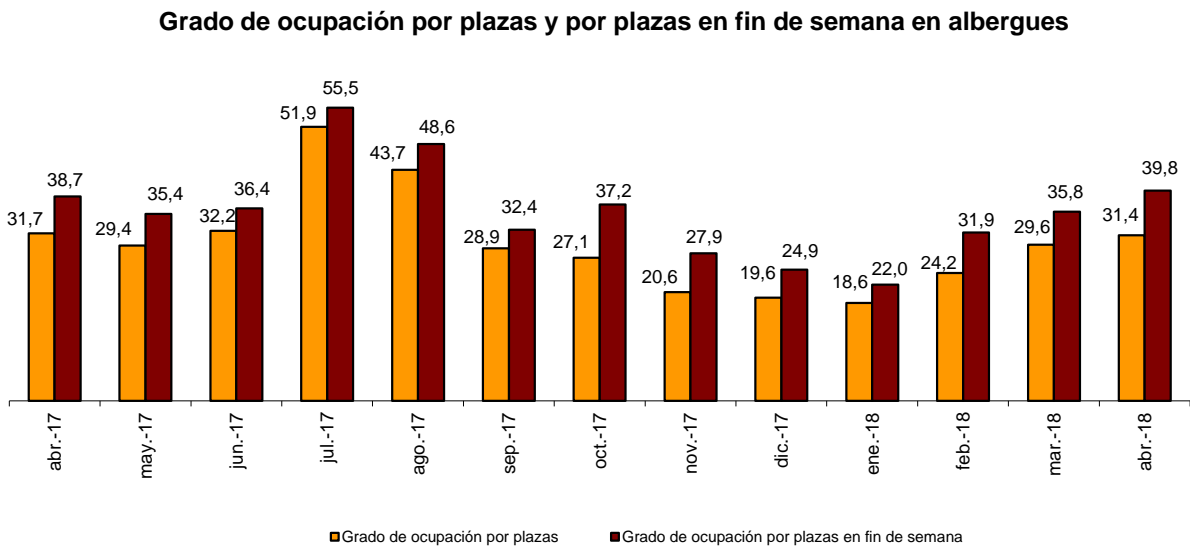


Albergues

Las pernoctaciones en albergues registran en abril un aumento anual del 1,4%. Las de residentes bajan un 1,5%, mientras que las de no residentes suben un 8,1%. En el periodo **marzo-abril** las pernoctaciones crecen un 16,1%.



Se ocupan el 31,4% de las plazas, un 1,1% menos que en abril de 2017. El grado de ocupación en fin de semana alcanza el 39,8%, con un aumento del 3,0%.



Por comunidades, Cataluña es el destino preferido, con 84.057 pernoctaciones, un 17,3% menos que en abril de 2017. Comunidad de Madrid alcanza la mayor ocupación, con el 56,7% de las plazas ofertadas.

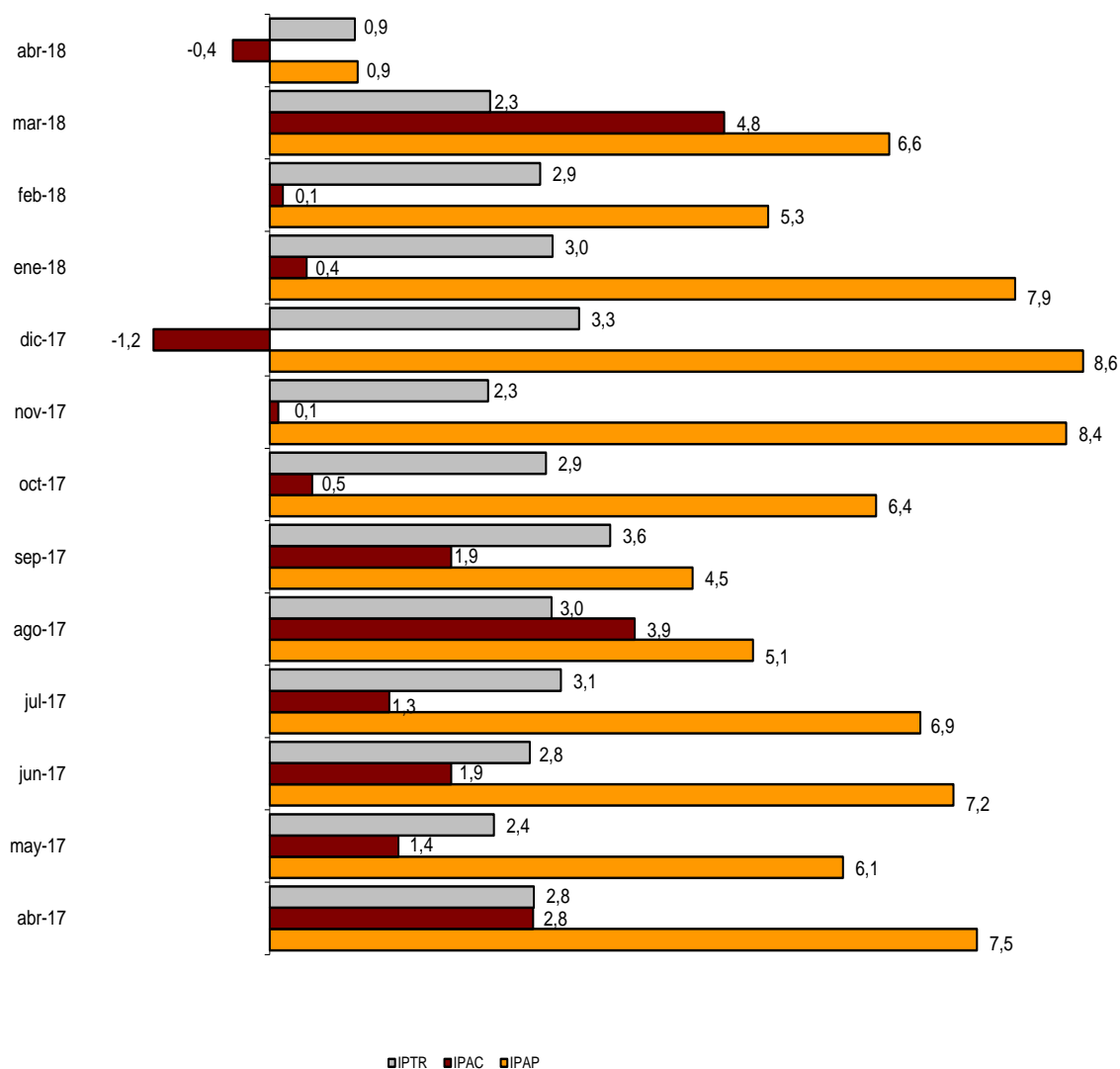
Índices de precios

El Índice de Precios de Apartamentos Turísticos (IPAP) aumenta un 0,9% respecto a abril de 2017. La tarifa *tour-operadores y agencias de viajes*, que tiene el mayor peso en la estructura de ponderaciones este mes (49,5%), sube un 1,7%.

El Índice de Precios de Campings (IPAC) desciende un 0,4% en tasa anual. La tarifa *bungalow*, que tiene el mayor peso en la estructura de ponderaciones en abril (38,1%), baja un 1,0% respecto al mismo mes de 2017.

El Índice de Precios de Alojamientos de Turismo Rural (IPTR) registra un aumento del 0,9% en abril. La tarifa *fin de semana*, que supone el 58,2% del peso total, sube un 0,9% en tasa anual.

Índices de precios. Tasas de variación anual



Evolución de los viajeros y las pernoctaciones en todos los alojamientos turísticos colectivos españoles

Las pernoctaciones en el conjunto de alojamientos turísticos colectivos españoles (hoteles², apartamentos, campings, alojamientos de turismo rural y albergues) descienden un 10,9% en abril en tasa anual. Las de residentes bajan un 18,6% y las de no residentes un 5,6%. En el periodo **marzo-abril** las pernoctaciones bajan un 2,3%.

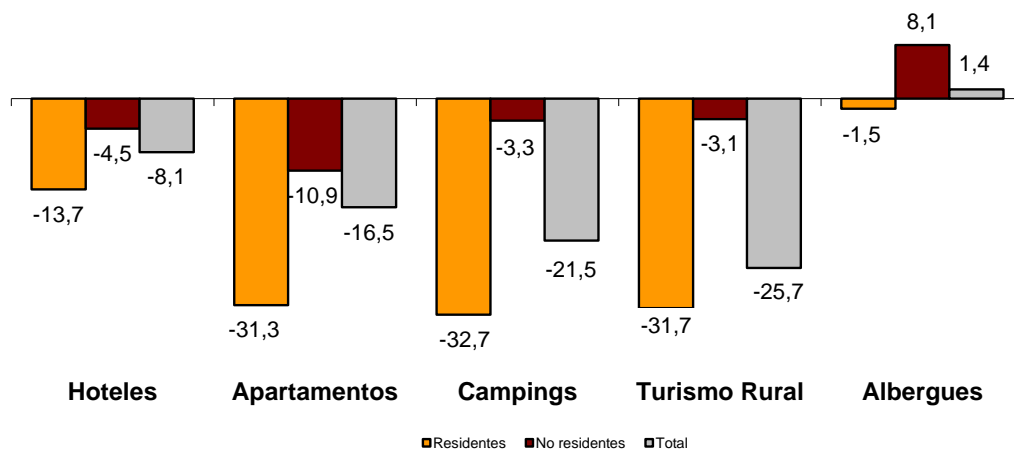
La estancia media baja un 0,6%, situándose en 3,2 pernoctaciones por viajero.

Los viajeros y pernoctaciones en alojamientos turísticos colectivos son:

Abril 2018	Apartamentos	Campings	T. Rural	Albergues	Extrahotelero	Hoteles	Total
Viajeros	893.679	507.142	342.566	106.003	1.849.390	8.508.796	10.358.186
Residentes	314.449	326.651	273.016	74.549	988.665	4.154.286	5.142.951
No residentes	579.230	180.491	69.550	31.453	860.724	4.354.510	5.215.234
Pernoctaciones	4.677.423	2.221.883	812.974	245.459	7.957.739	25.309.572	33.267.311
Residentes	1.052.049	1.178.609	587.864	165.619	2.984.141	9.279.771	12.263.912
No residentes	3.625.373	1.043.274	225.110	79.839	4.973.596	16.029.802	21.003.398

Del total de pernoctaciones realizadas en alojamientos turísticos colectivos, un 76% corresponde a hoteles y un 24% a alojamientos turísticos extrahoteleros.

Tasas de variación anual de pernoctaciones en alojamientos turísticos colectivos



Los principales mercados emisores en el conjunto de alojamientos turísticos reglados son el británico (con el 25,6% del total de pernoctaciones de no residentes), el alemán (19,5%) y el francés (9,6%).

Canarias es el destino preferido, con más de 7,5 millones de pernoctaciones (un 11,2% menos que en abril de 2017). Le siguen Cataluña, con 5,6 millones (y un descenso del 16,0%) y Andalucía, con 5,6 millones (y una bajada anual del 8,7%).

Más información en **INEbase** – www.ine.es Todas las notas de prensa en: www.ine.es/prensa/prensa.htm

Gabinete de prensa: Teléfonos: 91 583 93 63 / 94 08 – Fax: 91 583 90 87 - gprensa@ine.es

Área de información: Teléfono: 91 583 91 00 – Fax: 91 583 91 58 – www.ine.es/infoine

² La nota de prensa correspondiente a la Coyuntura Turística Hotelera se ha publicado el 23 de mayo.

Encuesta de ocupación en alojamientos turísticos (Apartamentos turísticos)

Abril 2018

Datos provisionales

1. Viajeros, pernoctaciones y estancia media según comunidades y ciudades autónomas

Comunidades y ciudades autónomas	Viajeros			Pernoctaciones			Estancia media
	Total	Residentes en España	Residentes en el extranjero	Total	Residentes en España	Residentes en el extranjero	
TOTAL	893.679	314.449	579.230	4.677.423	1.052.049	3.625.373	5,23
Andalucía	213.282	80.123	133.159	818.802	203.293	615.509	3,84
Aragón	19.136	16.939	2.197	48.138	40.572	7.565	2,52
Asturias, Principado de	3.649	3.242	407	9.046	8.488	558	2,48
Baleares, Illes	50.602	4.532	46.070	282.971	17.326	265.645	5,59
Canarias	291.454	48.881	242.572	2.210.634	206.435	2.004.199	7,58
Cantabria	17.031	14.951	2.080	41.611	36.899	4.713	2,44
Castilla y León	16.609	14.816	1.793	37.591	33.630	3.961	2,26
Castilla - La Mancha	10.126	9.414	713	30.587	27.259	3.327	3,02
Cataluña	58.957	25.883	33.074	291.283	134.046	157.237	4,94
Comunitat Valenciana	124.921	45.897	79.024	608.025	182.065	425.961	4,87
Extremadura	7.819	6.495	1.324	13.922	11.724	2.199	1,78
Galicia	8.761	6.692	2.070	20.885	16.987	3.898	2,38
Madrid, Comunidad de	45.069	19.056	26.014	154.394	64.015	90.379	3,43
Murcia, Región de	8.358	5.137	3.221	47.995	27.686	20.309	5,74
Navarra, Comunidad Foral de	5.227	3.924	1.303	17.292	12.170	5.122	3,31
País Vasco	9.729	5.779	3.950	36.266	21.961	14.305	3,73
Rioja, La	2.949	2.689	261	7.982	7.493	488	2,71
Ceuta	-	-	-	-	-	-	-
Melilla	-	-	-	-	-	-	-
Tasa anual	-18,07	-31,44	-8,36	-16,46	-31,26	-10,90	1,96
Tasa anual acumulada	-4,38	-6,06	-3,50	-5,80	-6,44	-5,65	-1,49

2. Capacidad, grado de ocupación, personal empleado según comunidades y ciudades autónomas

Comunidades y ciudades autónomas	Capacidad		Grado de ocupación				Personal empleado
	Plazas estimadas	Apartamentos estimados	Por plazas	Por plazas en fin de semana	Por apartamentos	Por apartamentos en fin de semana	
TOTAL	475.383	124.853	32,66	35,9	50,99	54,73	26.139
Andalucía	80.422	20.188	33,79	38,73	50,43	56,28	4.603
Aragón	8.480	1.971	18,84	29,12	25,31	36,28	574
Asturias, Principado de	4.447	1.180	6,78	10,40	9,56	13,33	277
Baleares, Illes	19.290	6.463	48,46	49,95	57,69	59,55	1.590
Canarias	148.829	45.807	49,26	50,26	69,55	71,17	11.432
Cantabria	6.308	1.619	21,91	28,11	32,77	41,92	422
Castilla y León	6.371	1.448	19,61	32,06	26,97	40,74	534
Castilla - La Mancha	5.478	1.322	18,59	31,85	29,49	44,18	420
Cataluña	45.659	10.304	21,30	23,46	35,73	38,09	1.268
Comunitat Valenciana	117.540	25.570	17,23	20,45	30,11	34,28	2.917
Extremadura	1.901	460	24,35	35,64	37,30	50,00	174
Galicia	3.862	1.020	17,92	22,09	30,56	35,42	271
Madrid, Comunidad de	9.470	3.576	54,13	59,04	74,26	77,12	580
Murcia, Región de	9.385	2.124	17,05	20,26	32,83	38,19	270
Navarra, Comunidad Foral de	2.325	427	24,72	33,04	44,69	51,82	474
País Vasco	4.039	1.031	29,88	39,34	48,00	57,96	226
Rioja, La	1.577	342	16,85	28,33	23,32	36,97	107
Ceuta	-	-	-	-	-	-	-
Melilla	-	-	-	-	-	-	-
Tasa anual	-6,04	-2,24	-10,77	-11,62	-9,12	-9,71	-1,44
Tasa anual acumulada	0,62	2,55	-6,16	-6,64	-6,95	-7,33	2,49

3. Viajeros, pernoctaciones, estancia media, capacidad, grado de ocupación y personal empleado de las provincias con mayor número de pernoctaciones*

Provincias	Viajeros		Pernoctaciones		Estancia media	Capacidad		Grado de ocupación			Personal empleado
	Residentes en España	Residentes en el extranjero	Residentes en España	Residentes en el extranjero		Plazas estimadas	Apartamentos estimados	Por plazas	Por apartamentos	Por apartamentos fin de semana	
Palmas, Las	27.862	156.391	104.868	1.304.975	7,65	95.182	29.215	49,06	70,72	72,08	7.214
Santa Cruz de Tenerife	21.019	86.182	101.567	699.224	7,47	53.647	16.592	49,61	67,47	69,56	4.218
Málaga	24.272	90.904	63.788	488.515	4,80	45.871	11.408	40,02	60,48	64,44	2.810
Alicante\Valacant	20.222	60.953	89.300	338.944	5,28	76.918	17.557	18,55	31,95	35,62	2.030
Barcelona	7.977	19.451	74.255	95.002	6,17	9.259	2.836	60,96	78,59	81,16	495
Sevilla	18.325	23.746	43.060	60.604	2,46	6.130	1.832	55,61	75,00	82,07	457
Castellón\Castelló	13.570	4.128	57.425	33.274	5,12	24.013	4.562	12,56	19,59	24,37	377
Valencia\València	12.105	13.943	35.340	53.743	3,42	16.609	3.451	17,88	34,64	40,51	509
Girona	8.423	7.387	25.583	34.705	3,81	21.308	4.389	9,43	16,15	17,96	452
Tarragona	8.341	6.209	29.684	27.229	3,91	13.452	2.728	14,10	24,34	27,36	255
Almería	10.465	2.824	32.150	14.318	3,50	9.999	2.294	15,49	26,69	32,80	290
Granada	9.069	7.740	20.613	20.539	2,45	4.911	1.382	27,63	38,19	50,49	440
Cádiz	5.937	3.256	15.470	13.695	3,17	5.462	1.385	17,73	27,67	34,31	329
Huelva	4.665	2.451	11.418	13.398	3,49	4.305	931	19,22	14,39	23,00	46
Huesca	8.365	895	20.407	2.498	2,47	5.154	1.153	14,79	18,34	26,69	321

4. Viajeros, pernoctaciones, estancia media, capacidad, grado de ocupación y personal empleado de las zonas turísticas con mayor número de pernoctaciones

Zonas turísticas	Viajeros		Pernoctaciones		Estancia media	Capacidad		Grado de ocupación			Personal empleado
	Residentes en España	Residentes en el extranjero	Residentes en España	Residentes en el extranjero		Plazas estimadas	Apartamentos estimados	Por plazas	Por apartamentos	Por apartamentos fin de semana	
Isla de Tenerife	16.975	81.177	84.515	651.932	7,50	47.615	14.533	51,42	69,76	71,73	3.701
Isla de Gran Canaria	16.147	74.124	50.976	634.293	7,59	48.275	15.057	47,15	66,06	67,41	3.553
Isla de Lanzarote	6.015	61.535	30.179	490.227	7,70	32.471	9.589	52,88	77,92	79,43	2.579
Costa del Sol	19.413	82.627	55.630	463.935	5,09	42.647	10.681	40,49	61,03	64,86	2.679
Costa Blanca	19.432	54.366	88.053	315.025	5,46	73.851	16.940	18,19	31,50	35,20	1.770
Isla de Mallorca	3.004	41.058	11.716	249.231	5,92	17.353	5.759	49,75	58,42	59,86	1.452
Isla de Fuerteventura	5.700	20.731	23.713	180.454	7,72	14.436	4.570	46,84	70,94	72,01	1.082
Costa Barcelona	4.094	3.581	62.576	34.617	12,66	4.823	1.624	67,15	83,24	84,45	168
Costa de Castellón	12.859	4.128	55.466	33.274	5,22	23.298	4.396	12,66	19,55	24,35	347
Barcelona	2.828	15.288	9.968	56.324	3,66	3.762	976	58,37	82,37	85,52	293

5. Viajeros, pernoctaciones, estancia media, capacidad, grado de ocupación y personal empleado de los puntos turísticos con mayor número de pernoctaciones

Puntos turísticos	Viajeros		Pernoctaciones		Estancia media	Capacidad		Grado de ocupación			Personal empleado
	Residentes en España	Residentes en el extranjero	Residentes en España	Residentes en el extranjero		Plazas estimadas	Apartamentos estimados	Por plazas	Por apartamentos	Por apartamentos fin de semana	
San Bartolomé de Tirajana	11.604	41.593	35.583	385.527	7,92	31.131	9.828	44,85	63,57	65,41	2.196
Arona	4.202	37.771	24.738	305.813	7,88	20.178	6.336	54,46	69,87	71,76	1.579
Tías	2.238	33.959	11.302	271.313	7,81	16.583	5.139	56,19	78,76	80,38	1.131
Mogán	2.350	30.491	9.065	236.196	7,47	15.972	4.722	51,14	71,79	71,56	1.220
Benidorm	6.811	36.363	31.067	183.435	4,97	19.411	4.995	36,83	55,16	63,85	664
Adeje	1.040	25.981	5.310	203.256	7,72	14.425	4.062	48,14	74,49	75,59	987
Madrid	18.217	25.840	59.246	89.176	3,37	8.946	3.366	55,07	74,88	77,74	551
Teguise	2.536	16.330	11.490	120.423	6,99	8.772	2.618	49,73	73,84	76,57	673
Mijas	835	18.182	2.706	121.569	6,53	10.188	1.584	40,66	74,81	73,16	456
Benalmádena	3.470	14.052	12.950	84.462	5,56	6.867	1.741	47,02	69,81	73,98	413

* Las provincias pertenecientes a comunidades autónomas uniprovinciales no se han incluido, al estar reflejadas en las tablas anteriores.

6. Viajeros y pernoctaciones según país de residencia

Países	Viajeros		Pernoctaciones	
	Total	%	Total	%
TOTAL	893.679	100,00	4.677.423	100,00
Residentes en España	314.449	35,19	1.052.049	22,49
Residentes en el extranjero	579.230	64,81	3.625.373	77,51
TOTAL residentes en el extranjero	579.230	100,00	3.625.373	100,00
TOTAL residentes en U.E. (sin España)	491.559	84,86	3.177.291	87,64
- Alemania	61.426	10,60	510.773	14,09
- Austria	2.334	0,40	14.690	0,41
- Bélgica	11.320	1,95	72.455	2,00
- Dinamarca	12.657	2,19	94.262	2,60
- Finlandia	10.411	1,80	85.497	2,36
- Francia	46.012	7,94	192.941	5,32
- Grecia	612	0,11	3.126	0,09
- Irlanda	24.296	4,19	163.250	4,50
- Italia	23.398	4,04	96.368	2,66
- Luxemburgo	299	0,05	2.422	0,07
- Países Bajos	36.010	6,22	232.295	6,41
- Polonia	9.190	1,59	49.784	1,37
- Portugal	10.084	1,74	43.987	1,21
- Reino Unido	208.149	35,94	1.353.627	37,34
- República Checa	2.120	0,37	11.232	0,31
- Suecia	22.807	3,94	196.172	5,41
- Resto de la UE	10.435	1,80	54.409	1,50
Noruega	14.025	2,42	111.091	3,06
Rusia	6.155	1,06	34.386	0,95
Suiza	7.230	1,25	41.588	1,15
Otros países europeos	5.996	1,04	36.108	1,00
Estados Unidos	12.227	2,11	44.849	1,24
Resto de América	16.578	2,86	81.754	2,26
Países africanos	5.601	0,97	23.279	0,64
Resto del mundo	19.859	3,43	75.027	2,07

Encuesta de ocupación en alojamientos turísticos (Campings)

Abril 2018

Datos provisionales

1. Viajeros, pernoctaciones y estancia media según categoría del establecimiento

Categoría	Viajeros			Pernoctaciones			Estancia media
	Total	Residentes en España	Residentes en el extranjero	Total	Residentes en España	Residentes en el extranjero	
TOTAL	507.142	326.651	180.491	2.221.883	1.178.609	1.043.274	4,38
Lujo y Primera	218.138	130.463	87.675	1.018.923	542.554	476.370	4,67
Segunda	249.187	166.104	83.083	1.093.911	563.687	530.224	4,39
Tercera	39.818	30.084	9.734	109.049	72.369	36.680	2,74
Tasa anual	-30,52	-39,71	-4,03	-21,51	-32,72	-3,33	12,96
Tasa anual acumulada	-5,01	-9,12	4,19	0,37	-4,16	3,65	5,65

2. Establecimientos abiertos, capacidad, grado de ocupación y personal empleado según categoría del establecimiento

Categoría	Establecimientos abiertos estimados	Capacidad		Parcelas ocupadas	Grado de ocupación por parcelas	Grado de ocupación en f.semana	Personal empleado
		Plazas estimadas	Parcelas estimadas				
TOTAL	832	562.219	173.803	1.654.653	31,73	33,77	6.378
Lujo y Primera	231	240.010	71.825	648.507	30,10	32,58	2.878
Segunda	475	276.367	87.618	883.882	33,63	35,00	3.037
Tercera	126	45.842	14.361	122.264	28,38	32,33	463
Tasa anual	-2,52	-1,56	-2,02	-11,22	-9,38	-12,93	0,69
Tasa anual acumulada	-0,46	0,10	-0,62	-0,29	0,21	-1,84	6,00

3. Viajeros, pernoctaciones y estancia media según comunidades y ciudades autónomas

Comunidades y ciudades autónomas	Viajeros			Pernoctaciones			Estancia media
	Total	Residentes en España	Residentes en el extranjero	Total	Residentes en España	Residentes en el extranjero	
TOTAL	507.142	326.651	180.491	2.221.883	1.178.609	1.043.274	4,38
Andalucía	60.583	26.726	33.857	241.911	100.097	141.814	3,99
Aragón	20.654	12.138	8.517	52.127	31.977	20.150	2,52
Asturias, Principado de	4.594	3.078	1.516	10.607	7.754	2.854	2,31
Baleares, Illes*	-	-	-	-	-	-	-
Canarias*	-	-	-	-	-	-	-
Cantabria	14.435	11.407	3.028	89.582	82.884	6.698	6,21
Castilla y León	16.837	7.314	9.524	32.558	18.409	14.149	1,93
Castilla - La Mancha	5.329	3.887	1.442	11.798	9.191	2.607	2,21
Cataluña	230.268	163.684	66.584	897.434	567.055	330.379	3,90
Comunitat Valenciana	81.577	52.093	29.485	632.567	223.813	408.754	7,75
Extremadura	8.989	6.081	2.908	20.522	14.358	6.164	2,28
Galicia	2.272	1.399	873	5.388	3.601	1.787	2,37
Madrid, Comunidad de	18.929	14.848	4.082	59.231	47.285	11.946	3,13
Murcia, Región de	11.099	5.595	5.504	78.734	15.378	63.356	7,09
Navarra, Comunidad Foral de	8.099	6.004	2.095	25.226	21.274	3.953	3,11
País Vasco	12.921	5.700	7.221	28.080	16.113	11.967	2,17
Rioja, La	7.078	4.935	2.143	19.124	15.755	3.370	2,70
Ceuta	-	-	-	-	-	-	-
Melilla	-	-	-	-	-	-	-

* El tamaño de la muestra en estas comunidades no permite al INE facilitar los resultados desagregados para las mismas, con el fin de preservar el secreto estadístico. No obstante, en el total nacional están incluidos los datos correspondientes a dichas comunidades.

4. Establecimientos abiertos, capacidad, grado de ocupación y personal empleado según comunidades y ciudades autónomas

Comunidades y ciudades autónomas	Establecimientos abiertos estimados	Capacidad		Parcelas ocupadas	Grado de ocupación por parcelas	Grado de ocupación en fin de semana	Personal empleado
		Plazas estimadas	Parcelas estimadas				
TOTAL	832	562.219	173.803	1.654.653	31,73	33,77	6.378
Andalucía	125	71.516	22.875	150.710	21,96	23,19	875
Aragón	77	27.884	8.519	50.049	19,58	20,51	321
Asturias, Principado de	24	14.833	4.722	21.120	14,91	16,09	94
Balears, Illes*	-	-	-	-	-	-	-
Canarias*	-	-	-	-	-	-	-
Cantabria	28	24.490	7.766	81.926	35,16	34,73	205
Castilla y León	55	22.646	7.259	35.268	16,19	18,62	164
Castilla - La Mancha	22	8.364	2.599	17.212	22,07	24,87	80
Cataluña	224	224.863	67.666	646.569	31,85	34,89	2.601
Comunitat Valenciana	120	73.773	23.187	378.707	54,44	57,11	1.035
Extremadura	25	9.937	3.183	21.823	22,85	26,14	136
Galicia	35	14.059	4.201	9.469	7,51	8,08	88
Madrid, Comunidad de	19	17.724	5.985	80.219	44,68	44,44	203
Murcia, Región de	17	14.839	4.887	49.865	34,01	35,46	184
Navarra, Comunidad Foral de	24	14.466	3.821	32.165	28,06	30,62	131
País Vasco	20	10.489	3.048	22.982	25,13	29,99	126
Rioja, La	9	8.091	2.458	45.305	61,45	62,83	70
Ceuta	-	-	-	-	-	-	-
Melilla	-	-	-	-	-	-	-

5. Viajeros, pernoctaciones, estancia media, establecimientos, capacidad, grado de ocupación y personal empleado de las provincias con mayor número de pernoctaciones**

Provincias	Viajeros		Pernoctaciones		Estancia media	Establecimientos abiertos estimados	Parcelas estimadas	Grado de ocupación por parcelas	Personal empleado
	Residentes en España	Residentes en el extranjero	Residentes en España	Residentes en el extranjero					
Tarragona	61.012	23.702	292.325	122.010	4,89	55	23.104	33,34	979
Alicante\Alacant	15.812	12.500	86.813	266.371	12,47	44	10.013	65,11	446
Girona	51.989	24.992	156.157	130.066	3,72	88	26.490	24,59	1.040
Barcelona	42.132	17.472	94.605	77.231	2,88	43	12.047	43,88	460
Castellón\Castelló	14.070	10.849	61.696	104.380	6,66	41	6.851	46,69	325
Valencia\València	22.212	6.135	75.303	38.004	4,00	35	6.322	45,95	264
Málaga	6.000	8.660	23.682	63.334	5,94	29	4.941	35,26	228
Cádiz	4.446	6.612	16.679	20.673	3,38	23	5.887	12,54	214
Almería	3.163	4.168	13.283	22.658	4,90	17	2.656	30,22	98
Huelva	5.042	2.830	28.192	6.998	4,47	8	2.877	20,81	79
Lleida	8.551	418	23.969	1.072	2,79	38	6.025	34,05	121
Granada	2.753	5.856	6.764	17.085	2,77	22	2.722	22,02	116
Huesca	7.216	2.570	18.627	4.781	2,39	47	5.992	20,60	222
Zaragoza	3.033	4.672	8.870	11.618	2,66	14	1.364	21,64	57
Gipúzkoa	3.319	4.385	7.507	8.161	2,03	10	1.780	21,39	66

**Las provincias pertenecientes a comunidades autónomas uniprovinciales no se han incluido, al estar reflejadas en las tablas anteriores

6. Viajeros, pernoctaciones, estancia media, establecimientos, capacidad, grado de ocupación y personal empleado de las zonas turísticas con mayor número de pernoctaciones

Zonas turísticas	Viajeros		Pernoctaciones		Estancia media	Establecimientos abiertos estimados	Parcelas estimadas	Grado de ocupación por parcelas	Personal empleado
	Residentes en España	Residentes en el extranjero	Residentes en España	Residentes en el extranjero					
Costa Daurada	55.869	20.158	257.275	109.291	4,82	44	20.860	33,15	872
Costa Blanca	11.372	10.749	56.212	235.443	13,18	36	7.775	69,98	373
Costa Brava	43.003	24.731	135.347	128.782	3,90	68	24.242	23,35	961
Costa de Castellón	12.610	9.603	55.111	98.395	6,91	32	6.056	48,90	301
Costa Barcelona	32.587	17.204	75.285	76.622	3,05	27	9.890	43,86	344
pn Aiguamolls de l'Empordá	4.454	9.653	39.988	60.096	7,09	12	5.054	28,83	230
Costa Valencia	13.931	3.865	55.457	30.747	4,84	18	4.337	48,94	170
Costa del Sol	3.852	6.331	19.390	58.294	7,63	14	3.665	40,02	173
Costa Cálida	2.297	4.283	7.122	56.971	9,74	9	3.824	34,60	149
Pirineus	22.337	669	51.776	2.212	2,35	63	8.909	37,27	267
Terres de l'Ebre	5.143	3.544	35.050	12.719	5,50	11	2.244	35,09	107
pn Delta de l'Ebre	3.753	1.638	30.475	5.005	6,58	5	1.237	45,60	63
Costa de la Luz (Cádiz)	3.948	5.860	15.777	19.121	3,56	20	5.320	12,30	196
Costa de la Luz (Huelva)	4.502	2.341	27.036	5.443	4,75	6	2.732	19,71	71
Costa de Almería	2.827	4.069	11.755	20.040	4,61	14	2.326	28,44	82

7. Viajeros, pernoctaciones, estancia media, establecimientos, capacidad, grado de ocupación y personal empleado de los puntos turísticos con mayor número de pernoctaciones

Puntos turísticos	Viajeros		Pernoctaciones		Estancia media	Establecimientos abiertos estimados	Parcelas estimadas	Grado de ocupación por parcelas	Personal empleado
	Residentes en España	Residentes en el extranjero	Residentes en España	Residentes en el extranjero					
Benidorm	1.669	4.357	8.139	149.078	26,09	9	3.892	82,68	146
Mont-Roig del Camp	6.646	4.705	44.521	39.421	7,40	6	4.270	32,84	159
Tarragona	6.021	3.358	62.056	10.543	7,74	5	2.728	32,16	185
Salou	8.702	3.918	32.199	25.369	4,56	3	2.175	28,12	107
Vilanova i La Geltrú	6.991	6.993	12.255	42.705	3,93	3	2.631	42,62	94
Noja	1.856	177	45.098	1.185	22,77	4	2.363	38,89	38
Castelló D'Empúries	1.547	2.225	18.979	19.837	10,29	3	1.861	31,70	77
Cartagena	570	2.057	2.321	36.404	14,74	3	2.555	25,43	88
Oliva	3.505	1.420	17.846	20.865	7,86	6	1.430	45,20	107
Cambrils	6.018	3.617	21.411	16.792	3,97	6	3.260	37,20	98
Peníscola	3.242	4.045	11.578	26.418	5,21	8	1.315	46,08	65
Blanes	12.012	1.845	28.080	9.111	2,68	9	3.405	41,48	175

8. Viajeros y pernoctaciones según país de residencia

Países	Viajeros		Pernoctaciones	
	Total	%	Total	%
TOTAL	507.142	100,00	2.221.883	100,00
Residentes en España	326.651	64,41	1.178.609	53,05
Residentes en el extranjero	180.491	35,59	1.043.274	46,95
TOTAL residentes en el extranjero	180.491	100,00	1.043.274	100,00
TOTAL residentes en U.E. (sin España)	168.377	93,29	995.097	95,38
- Alemania	34.804	19,28	200.891	19,26
- Austria	1.157	0,64	5.372	0,51
- Bélgica	6.591	3,65	51.747	4,96
- Dinamarca	1.576	0,87	9.448	0,91
- Finlandia	694	0,38	4.681	0,45
- Francia	53.569	29,68	191.367	18,34
- Grecia	109	0,06	328	0,03
- Irlanda	1.841	1,02	9.414	0,90
- Italia	2.400	1,33	6.600	0,63
- Luxemburgo	322	0,18	2.310	0,22
- Países Bajos	30.535	16,92	186.221	17,85
- Polonia	879	0,49	5.858	0,56
- Portugal	1.716	0,95	4.014	0,38
- Reino Unido	27.857	15,43	296.579	28,43
- República Checa	433	0,24	938	0,09
- Suecia	2.233	1,24	13.097	1,26
- Resto de la UE	1.661	0,92	6.232	0,60
Noruega	661	0,37	6.584	0,63
Rusia	84	0,05	282	0,03
Suiza	6.476	3,59	26.083	2,50
Otros países europeos	1.097	0,61	3.898	0,37
Estados Unidos	559	0,31	1.661	0,16
Resto de América	694	0,38	1.779	0,17
Países africanos	128	0,07	444	0,04
Resto del mundo	2.417	1,34	7.446	0,71

Encuesta de ocupación en alojamientos turísticos (Alojamientos de turismo rural)

Abril 2018

Datos provisionales

1. Número de viajeros, pernoctaciones y estancia media según comunidades y ciudades autónomas

Comunidades y ciudades autónomas	Viajeros			Pernoctaciones			Estancia media
	Total	Residentes en España	Residentes en el extranjero	Total	Residentes en España	Residentes en el extranjero	
TOTAL	342.566	273.016	69.550	812.974	587.864	225.110	2,37
Andalucía	27.146	14.776	12.370	86.084	34.140	51.944	3,17
Aragón	16.021	14.564	1.457	40.779	35.014	5.765	2,55
Asturias, Principado de	19.070	17.478	1.592	46.469	42.649	3.821	2,44
Balears, Illes	29.914	4.111	25.803	95.415	8.912	86.503	3,19
Canarias	6.162	1.767	4.395	30.606	4.786	25.820	4,97
Cantabria	16.915	15.747	1.169	34.628	32.644	1.985	2,05
Castilla y León	70.757	65.373	5.384	143.345	134.162	9.184	2,03
Castilla-La Mancha	24.120	22.764	1.357	50.570	48.303	2.267	2,10
Cataluña	37.432	33.533	3.899	79.885	69.695	10.190	2,13
Comunitat Valenciana	17.499	15.866	1.632	40.084	34.543	5.540	2,29
Extremadura	21.923	19.619	2.304	48.812	41.767	7.045	2,23
Galicia	13.040	9.189	3.850	21.123	15.569	5.555	1,62
Madrid, Comunidad de	10.943	10.349	594	20.499	19.427	1.072	1,87
Murcia, Región de	3.719	3.034	684	7.545	5.785	1.760	2,03
Navarra, Comunidad Foral de	10.933	10.450	483	27.133	25.776	1.356	2,48
País Vasco	13.251	10.854	2.397	31.668	26.778	4.890	2,39
Rioja, La	3.722	3.540	182	8.329	7.915	414	2,24
Ceuta	-	-	-	-	-	-	-
Melilla	-	-	-	-	-	-	-
Tasa anual	-17,21	-21,36	4,42	-25,65	-31,73	-3,11	-10,19
Tasa anual acumulada	1,92	0,22	12,55	0,79	-1,35	8,50	-1,11

2. Alojamientos de turismo rural abiertos y plazas estimadas, grados de ocupación y personal empleado según comunidades y ciudades autónomas

Comunidades y ciudades autónomas	Nº de aloj. rurales abiertos estimados	Nº de plazas estimadas	Grado de ocupación			Personal empleado
			Por plazas	Por plazas en fin de semana	Por habitaciones	
TOTAL	16.824	164.195	16,45	32,64	19,82	25.052
Andalucía	2.185	18.415	15,55	24,25	20,85	3.218
Aragón	1.208	9.505	14,21	30,68	16,58	1.383
Asturias, Principado de	1.390	13.901	11,13	20,09	12,48	1.838
Balears, Illes	406	8.335	37,97	41,89	44,57	2.396
Canarias	541	3.422	29,74	33,42	43,85	771
Cantabria	419	6.783	16,91	34,50	20,91	737
Castilla y León	3.542	31.830	14,97	37,11	17,66	4.869
Castilla-La Mancha	1.671	14.685	11,46	31,84	13,65	2.116
Cataluña	1.989	17.722	14,99	34,87	17,10	2.705
Comunitat Valenciana	847	10.320	12,93	22,62	16,03	1.236
Extremadura	593	7.209	22,51	48,52	29,34	879
Galicia	496	6.292	11,15	21,47	13,25	817
Madrid, Comunidad de	217	3.120	21,87	50,11	29,58	487
Murcia, Región de	153	2.398	10,47	24,25	13,19	245
Navarra, Comunidad Foral de	672	4.961	18,14	41,08	19,79	806
País Vasco	375	4.161	25,16	44,43	28,59	422
Rioja, La	118	1.136	23,91	49,31	24,32	129
Ceuta	-	-	-	-	-	-
Melilla	-	-	-	-	-	-
Tasa anual	0,30	2,00	-26,95	-18,10	-26,89	4,37
Tasa anual acumulada	1,02	2,74	-2,24	-4,45	-3,16	6,74

3. Número de viajeros, pernoctaciones y estancia media de las provincias con mayor número de pernoctaciones¹

Provincias	Viajeros			Pernoctaciones			Estancia media
	Total	Residentes en España	Residentes en el extranjero	Total	Residentes en España	Residentes en el extranjero	
Málaga	9.225	2.370	6.854	44.575	6.727	37.849	4,83
Cáceres	18.968	16.972	1.997	43.353	36.749	6.604	2,29
Girona	16.308	14.068	2.240	34.485	28.824	5.661	2,11
Barcelona	11.822	10.845	978	25.245	22.433	2.811	2,14
Santa Cruz de Tenerife	4.357	1.298	3.059	22.583	3.528	19.055	5,18
Segovia	10.927	10.645	281	22.092	21.563	530	2,02
Huesca	8.105	7.195	910	21.415	17.666	3.749	2,64
Burgos	11.111	9.887	1.224	21.028	19.356	1.672	1,89
Ávila	9.714	9.587	127	20.314	20.100	213	2,09
Valencia\València	9.220	8.294	926	19.324	16.887	2.438	2,10
Salamanca	9.728	9.053	675	19.114	17.696	1.418	1,96
Soria	8.195	8.023	172	18.474	18.215	259	2,25
Gipuzkoa	7.251	5.748	1.503	17.302	14.136	3.166	2,39
León	8.725	7.104	1.621	16.676	14.461	2.215	1,91
Albacete	6.354	6.157	197	13.561	13.252	309	2,13

4. Alojamientos de turismo rural abiertos y plazas estimadas, grados de ocupación y personal empleado de las provincias con mayor número de pernoctaciones¹

Provincias	Nº de aloj. rurales abiertos estimados	Nº de plazas estimadas	Grado de ocupación			Personal empleado
			Por plazas	Por plazas en fin de semana	Por habitaciones	
Málaga	1.166	7.928	18,72	23,72	25,97	1.600
Cáceres	487	5.925	24,33	51,95	31,79	717
Girona	659	6.691	17,14	41,19	19,67	700
Barcelona	545	4.767	17,60	40,31	20,11	945
Santa Cruz de Tenerife	437	2.597	28,89	32,78	43,48	598
Segovia	444	4.107	17,89	49,57	20,73	614
Huesca	668	5.163	13,77	28,68	16,39	786
Burgos	412	4.138	16,90	42,98	19,39	491
Ávila	723	6.037	11,19	28,99	13,46	980
Valencia\València	240	4.037	15,94	26,41	17,98	367
Salamanca	509	4.245	14,99	37,81	18,77	653
Soria	348	3.322	18,40	45,95	20,00	460
Gipuzkoa	171	1.953	29,23	48,57	33,46	199
León	459	3.649	15,20	32,86	17,85	624
Albacete	702	4.686	9,65	26,39	11,79	871

¹Las provincias pertenecientes a comunidades autónomas uniprovinciales no se han incluido, al estar reflejadas en las tablas anteriores.

5. Viajeros, pernoctaciones, estancia media, capacidad y grados de ocupación de las zonas con mayor número de pernoctaciones

Zonas	Viajeros		Pernoctaciones		Estancia media	Capacidad		Grado de ocupación		
	Residentes en España	Residentes en el extranjero	Residentes en España	Residentes en el extranjero		Establecimientos	Plazas estimadas	Por plazas	Por plazas en fin de semana	Por habitaciones
Isla de Mallorca	2.906	23.596	6.093	78.752	3,20	354	7.216	38,99	42,59	46,32
Extremadura Norte	13.534	932	29.758	3.714	2,31	334	4.076	27,33	58,13	36,34
Pirineus	11.268	275	23.899	570	2,12	779	6.476	12,55	32,64	14,47
Costa Brava	8.832	1.996	18.516	5.153	2,19	394	4.128	19,08	43,29	21,74
Pirineo Navarro	8.728	224	21.727	549	2,49	563	3.973	18,60	40,93	19,69
Pirineo Aragonés	6.385	863	15.985	3.628	2,71	622	4.804	13,55	27,26	16,57
P.Natural Sierras de Tejeda, Almijá	571	3.481	1.433	16.452	4,41	390	2.416	24,68	25,54	37,62
Costa Verde	6.454	256	16.907	556	2,60	503	5.553	10,48	18,72	11,71
P.Nacional Picos de Europa	5.421	517	12.981	1.413	2,42	282	2.594	18,43	26,94	19,08
Isla de Tenerife	985	1.879	1.713	9.351	3,86	109	1.193	30,89	38,07	40,11
Parque Nacional Sierra de Guadarrama	5.992	317	9.213	541	1,55	113	1.526	21,27	50,29	24,47
P.Natural de Corona Forestal	897	1.534	1.486	7.572	3,72	81	918	32,85	41,61	40,87
Pirineo Vasco	3.214	451	7.822	928	2,39	113	1.280	22,47	46,22	24,71
Costa del Sol	141	988	988	7.443	7,47	200	1.323	21,24	21,67	28,61
Isla de La Palma	127	716	728	7.219	9,43	231	890	29,56	30,62	52,48

6. Viajeros, pernoctaciones, estancia media, capacidad, grados de ocupación y personal empleado en la modalidad *casa rural* por comunidades y ciudades autónomas²

Comunidades y ciudades autónomas	Viajeros		Pernoctaciones		Estancia media	Capacidad		G. de ocupación		Personal empleado
	Residentes en España	Residentes en el extranjero	Residentes en España	Residentes en el extranjero		Establecimientos	Plazas estimadas	Por plazas	Por plazas en fin de semana	
TOTAL	183.690	37.945	410.215	131.823	2,45	14.378	#####	15,01	31,96	18.748
Andalucía	14.717	12.347	34.026	51.858	3,17	2.183	18.361	15,56	24,23	3.206
Aragón	12.233	1.034	29.167	3.970	2,50	968	7.498	14,64	32,11	1.120
Asturias, Principado de	7.880	335	18.686	584	2,35	849	5.496	11,67	22,04	997
Baleares, Illes	2.264	9.102	4.069	27.195	2,75	139	2.179	47,24	57,76	532
Canarias	520	2.133	2.558	16.626	7,23	511	2.568	24,82	25,66	609
Cantabria	4.408	65	10.695	322	2,46	197	2.634	13,92	30,02	256
Castilla y León	38.903	1.126	87.983	3.103	2,28	3.129	22.920	13,22	35,99	3.692
Castilla-La Mancha	21.693	1.341	45.767	2.247	2,08	1.638	13.854	11,53	32,46	2.065
Cataluña	33.533	3.899	69.695	10.190	2,13	1.989	17.722	14,99	34,87	2.705
Comunitat Valenciana	9.016	1.298	20.128	4.236	2,36	797	7.247	11,18	22,29	1.040
Extremadura	8.681	812	18.903	2.757	2,28	370	3.592	20,06	44,04	497
Galicia	5.779	1.847	10.222	2.770	1,70	369	4.422	9,76	20,97	536
Madrid, Comunidad de	2.078	148	5.437	312	2,58	86	861	22,22	42,54	101
Murcia, Región de	2.164	394	4.409	1.227	2,20	140	2.052	9,14	23,86	205
Navarra, Comunidad Foral de	10.450	483	25.776	1.356	2,48	670	4.947	18,20	41,19	799
País Vasco	5.829	1.399	14.777	2.657	2,41	223	2.437	23,66	42,81	259
Rioja, La	3.540	182	7.915	414	2,24	118	1.136	23,91	49,31	129
Ceuta	-	-	-	-	-	-	-	-	-	-
Melilla	-	-	-	-	-	-	-	-	-	-

² Para favorecer la comparabilidad de los datos entre comunidades autónomas (y dado que cada una tiene una regulación diferente sobre los alojamientos de turismo rural y sus características), se ha realizado una agrupación estadística de alojamientos similares en base a su ubicación, capacidad, etc.

Las variables que aparecen en la tabla son estimaciones realizadas con esos alojamientos recogidos en la modalidad *casa rural*.

7. Viajeros y pernoctaciones según país de residencia

	Viajeros		Pernoctaciones	
	Total	%	Total	%
TOTAL	342.566	100,00	812.974	100,00
Residentes en España	273.016	79,70	587.864	72,31
Residentes en el extranjero	69.550	20,30	225.110	27,69
TOTAL residentes en el extranjero	69.550	100,00	225.110	100,00
TOTAL residentes en U.E. (sin España)	53.005	76,21	184.255	81,85
- Alemania	17.963	25,83	68.826	30,57
- Bélgica	2.195	3,16	8.396	3,73
- Francia	8.681	12,48	20.981	9,32
- Italia	1.890	2,72	5.154	2,29
- Países Bajos	5.794	8,33	23.093	10,26
- Portugal	1.294	1,86	2.880	1,28
- Reino Unido	10.822	15,56	39.778	17,67
Suiza	2.953	4,25	9.566	4,25
Resto de Europa	6.428	9,24	20.107	8,93
Estados Unidos	3.437	4,94	7.257	3,22
Resto del mundo	8.095	11,64	19.071	8,47

Encuesta de ocupación en alojamientos turísticos (Albergues)

Abril 2018

Datos provisionales

1. Viajeros, pernoctaciones y estancia media según comunidades y ciudades autónomas

Comunidades y ciudades autónomas	Viajeros			Pernoctaciones			Estancia media
	Total	Residentes en España	Residentes en el extranjero	Total	Residentes en España	Residentes en el extranjero	
TOTAL	106.003	74.549	31.453	245.459	165.619	79.839	2,32
Andalucía	17.099	14.664	2.435	48.214	41.856	6.358	2,82
Aragón	4.118	3.867	251	8.917	8.109	808	2,17
Asturias, Principado de	382	365	17	1.364	1.330	34	3,57
Balears, Illes	-	-	-	-	-	-	-
Canarias	2.522	701	1.821	8.021	1.742	6.279	3,18
Cantabria	1.804	1.616	188	4.754	4.314	440	2,64
Castilla y León	5.516	4.875	641	12.635	11.489	1.146	2,29
Castilla - La Mancha	3.750	3.655	95	9.846	9.715	131	2,63
Cataluña	38.002	22.688	15.314	84.057	42.214	41.843	2,21
Comunitat Valenciana	9.144	5.270	3.874	22.940	12.230	10.710	2,51
Extremadura	1.452	1.379	73	2.977	2.796	181	2,05
Galicia	421	334	87	1.117	945	172	2,65
Madrid, Comunidad de	6.163	3.397	2.766	12.875	7.305	5.570	2,09
Murcia, Región de	-	-	-	-	-	-	-
Navarra, Comunidad Foral de	4.498	3.198	1.300	7.881	6.156	1.724	1,75
País Vasco	8.537	6.444	2.093	14.957	11.712	3.245	1,75
Rioja, La	1.246	859	387	2.022	1.516	506	1,62
Ceuta	-	-	-	-	-	-	-
Melilla	-	-	-	-	-	-	-
Tasa anual	1,13	-1,56	8,13	1,41	-1,52	8,09	0,28
Tasa anual acumulada	18,47	17,31	21,29	19,08	20,92	15,36	0,52

2. Capacidad, grado de ocupación, personal empleado según comunidades y ciudades autónomas

Comunidades y ciudades autónomas	Capacidad		Grado de ocupación		Personal empleado
	Albergues abiertos estimados	Plazas estimadas	Por plazas	Por plazas en fin de semana	
TOTAL	253	26.097	31,35	39,82	1.883
Andalucía	17	3.599	44,65	44,63	235
Aragón	21	1.822	16,32	26,11	94
Asturias, Principado de	4	316	14,39	27,89	43
Balears, Illes	-	-	-	-	-
Canarias	30	664	40,27	48,20	67
Cantabria	9	626	25,31	26,76	41
Castilla y León	23	2.110	19,96	24,50	162
Castilla - La Mancha	25	2.396	13,70	17,41	99
Cataluña	48	6.593	42,50	60,48	444
Comunitat Valenciana	14	2.197	34,81	44,14	105
Extremadura	10	778	12,75	23,70	46
Galicia	5	575	6,48	7,18	51
Madrid, Comunidad de	7	757	56,69	70,84	193
Murcia, Región de	-	-	-	-	-
Navarra, Comunidad Foral de	12	997	26,35	24,14	101
País Vasco	18	1.957	25,48	30,31	135
Rioja, La	6	354	19,03	36,56	18
Ceuta	-	-	-	-	-
Melilla	-	-	-	-	-
Tasa anual	18,70	2,53	-1,08	2,98	9,34
Tasa anual acumulada	22,83	7,10	10,88	3,91	12,37

3. Viajeros y pernoctaciones según país de residencia

Países	Viajeros		Pernoctaciones		Estancia media
	Total	%	Total	%	
TOTAL	106.003	100,00	245.459	100,00	2,32
Residentes en España	74.549	70,33	165.619	67,47	2,22
Residentes en el extranjero	31.453	29,67	79.839	32,53	2,54
TOTAL residentes en el extranjero	31.453	100,00	79.839	100,00	2,54
TOTAL residentes en U.E. (sin España)	22.121	70,33	56.043	70,20	2,53
- Alemania	3.473	11,04	8.251	10,33	2,38
- Bélgica	743	2,36	2.231	2,79	3,00
- Francia	6.909	21,97	17.423	21,82	2,52
- Italia	3.099	9,85	7.843	9,82	2,53
- Países Bajos	1.044	3,32	2.842	3,56	2,72
- Portugal	1.307	4,15	3.365	4,21	2,58
- Reino Unido	2.929	9,31	6.952	8,71	2,37
Suiza	393	1,25	913	1,14	2,32
Resto de Europa	4.256	13,53	10.677	13,37	2,51
Estados Unidos	2.011	6,39	4.168	5,22	2,07
Resto del mundo	5.291	16,82	15.174	19,01	2,87

Índice de Precios de Apartamentos Turísticos (IPAP). Base 2002 Abril 2018

Datos provisionales

Índice general nacional y desglose por tarifas

	Índice	Tasa de variación anual
TOTAL	128,24	0,93
Normal	124,44	0,44
Fin de semana	122,22	-0,71
Tour-operadores y agencias de viajes	134,08	1,68

Índice general nacional y desglose por modalidades

	Índice	Tasa de variación anual
TOTAL	128,24	0,93
Estudio	130,52	4,22
Apartamentos de 2/4 plazas	127,41	0,72
Apartamentos de 4/6 plazas	133,50	-0,37

Índice de Precios de Campings (IPAC). Base 2002

Abril 2018

Datos provisionales

Índice general nacional y desglose por tarifas

	Índice	Tasa de variación anual
TOTAL	136,07	-0,39
Tarifa normal	135,67	-1,07
Tarifa especial para estancias hasta un mes	138,15	-2,73
Tarifa especial para estancias superiores a un mes	147,45	2,12
Tarifa bungalow*	94,26	-1,03

*Base 2014

Índice general nacional y desglose por categorías

	Índice	Tasa de variación anual
TOTAL	136,07	-0,39
Lujo y primera	122,08	0,33
Segunda	144,98	-1,45
Tercera	157,30	3,26

Índice de Precios de Alojamientos de Turismo Rural (IPTR). Base 2002

Abril 2018

Datos provisionales

Índices generales de comunidades y ciudades autónomas y Total Nacional

	Índice	Tasa de variación anual
TOTAL	133,07	0,90
Andalucía	135,32	-1,20
Aragón	157,78	0,49
Asturias, Principado de	139,52	-1,97
Baleares, Illes	104,71	-1,73
Canarias	122,31	1,93
Cantabria	170,64	4,77
Castilla y León	136,10	0,68
Castilla - La Mancha	136,41	2,00
Cataluña	148,65	1,59
Comunitat Valenciana	141,33	5,00
Extremadura	102,29	-3,03
Galicia	142,19	4,86
Madrid, Comunidad de	131,40	2,73
Murcia, Región de	147,37	3,12
Navarra, Comunidad Foral de	193,80	5,08
País Vasco	152,28	1,76
Rioja, La	141,46	2,63
Ceuta	-	-
Melilla	-	-

Índice general nacional y desglose por tarifas

	Índice	Tasa de variación anual
TOTAL	133,07	0,90
Normal	128,63	0,88
Fin de semana	139,32	0,91

Índice general nacional y desglose por modalidad de alquiler

	Índice	Tasa de variación anual
TOTAL	133,07	0,90
Uso compartido (alquiler por habitaciones)	120,42	0,24
Uso completo (alquiler vivienda completa)	141,83	1,13