

31 de julio de 2019

Encuestas de ocupación en alojamientos turísticos extrahoteleros Junio 2019. Datos provisionales

Las pernoctaciones en alojamientos turísticos extrahoteleros aumentan un 3,7% en junio respecto al mismo mes de 2018

Las pernoctaciones en alojamientos turísticos extrahoteleros (apartamentos, campings, alojamientos de turismo rural y albergues) superan los 12,7 millones en junio, un 3,7% más que en el mismo mes de 2018. Las pernoctaciones de residentes suben un 9,1% y las de no residentes un 0,1%.

La estancia media es de 4,3 pernoctaciones por viajero.

Durante los seis primeros meses de 2019 las pernoctaciones descienden un 0,3% respecto al mismo periodo del año anterior.

Los viajeros y pernoctaciones en los alojamientos turísticos colectivos extrahoteleros durante el mes de junio son:

Junio 2019	Viajeros	Pernoctaciones
Residentes en España	1.733.586	5.353.548
UE (sin España)	1.053.980	6.527.203
Resto del mundo	215.947	873.496
TOTAL	3.003.513	12.754.247

Apartamentos turísticos

Las pernoctaciones en apartamentos turísticos descienden un 1,2% en junio. Las de residentes suben un 3,5%, mientras que las de no residentes bajan un 2,9%.

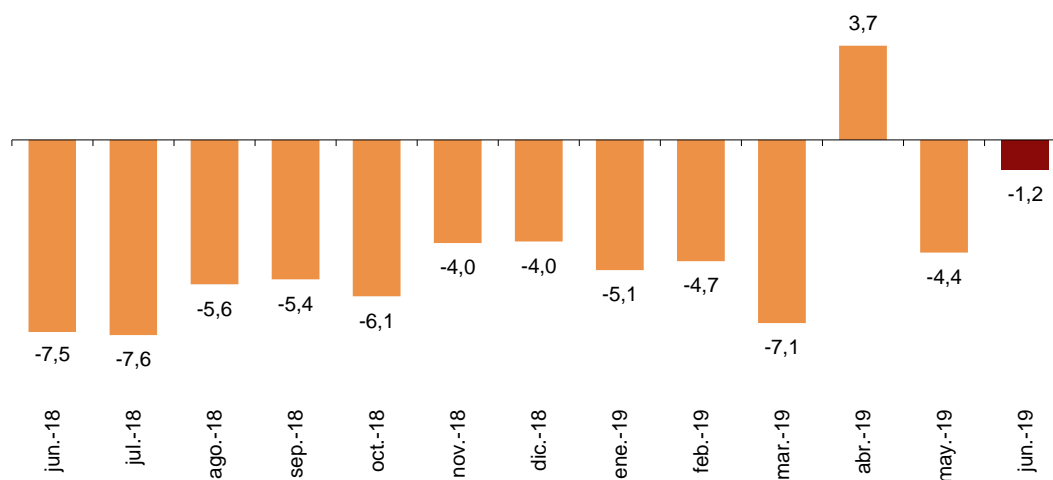
Cabe señalar que las tasas de variación anual de las pernoctaciones en apartamentos turísticos presentan crecimientos negativos a lo largo de los últimos meses (con excepción de abril de 2019, en el que tuvo lugar la Semana Santa) debido, principalmente, a que hay establecimientos de apartamentos turísticos que se están reclasificando, pasando a ser considerados como viviendas de uso turístico y saliendo, por tanto, del ámbito de observación de la Encuesta de Ocupación de Apartamentos Turísticos (EOAT).

La estancia media se reduce un 2,7% respecto a junio de 2018, situándose en 5,2 pernoctaciones por viajero.

En junio se ocupan el 38,8% de las plazas ofertadas por los apartamentos turísticos, un 0,5% más que en el mismo mes de 2018. El grado de ocupación por plazas en fin de semana se sitúa en el 43,2%, con un incremento del 3,0%.

Tasa de variación anual de pernoctaciones

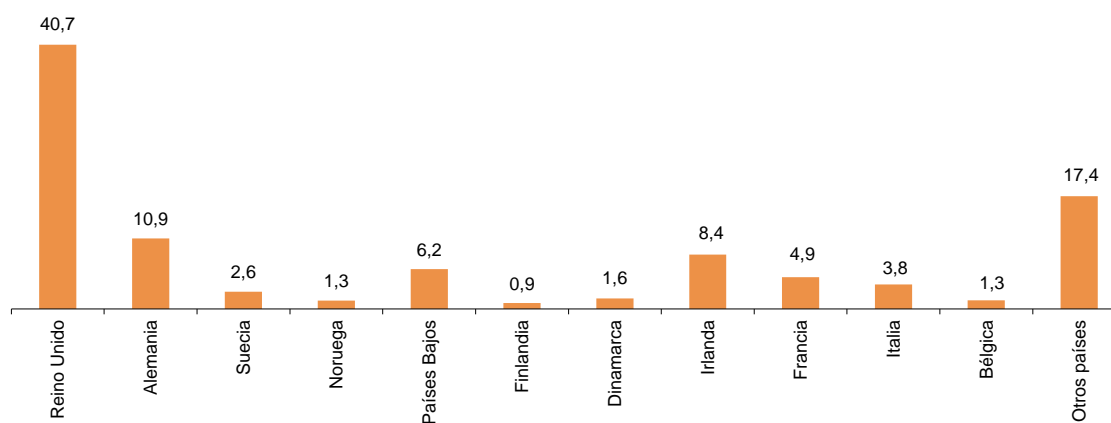
Porcentaje



Las pernoctaciones de no residentes en apartamentos turísticos representan el 71,8% del total. Reino Unido es el principal mercado emisor, con más de 2,0 millones de pernoctaciones, un 3,3% menos que en junio de 2018. El siguiente mercado emisor es Alemania, con 550.515 pernoctaciones, un 15,0% menos.

Distribución de pernoctaciones de no residentes. Principales países de residencia

Porcentaje



Canarias es el destino preferido en apartamentos, con más de 1,9 millones de pernoctaciones y un descenso del 8,0% respecto a junio de 2018. Comunidad de Madrid alcanza la mayor ocupación, con el 81,2% de los apartamentos ofertados.

Por zonas turísticas, la isla de Mallorca es el destino preferido, con 775.291 pernoctaciones, y también es la que presenta la mayor ocupación, con el 83,3% de los apartamentos ofertados.

Los puntos turísticos con mayor número de pernoctaciones en junio son San Bartolomé de Tirajana, Arona y Benidorm.

Campings

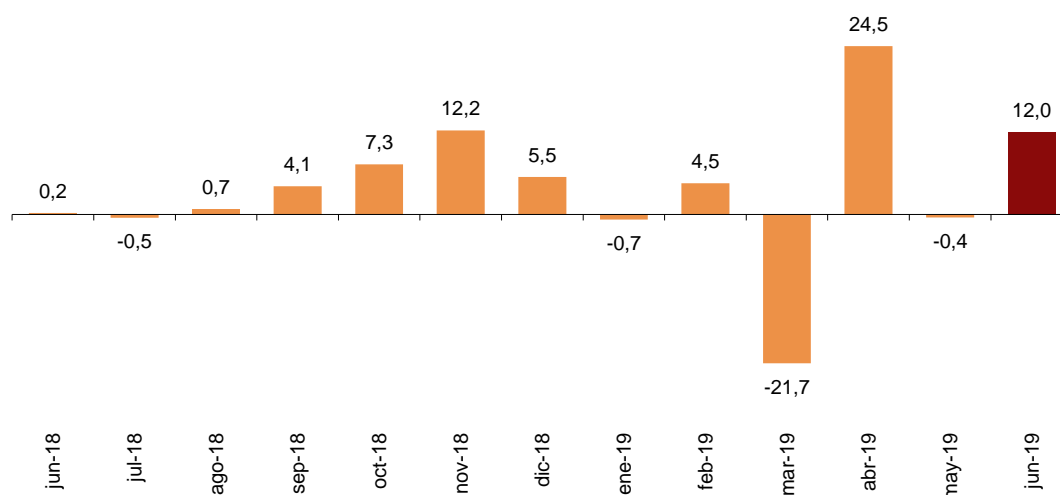
Las pernoctaciones en campings registran en junio un aumento del 12,0% respecto al mismo mes del año anterior. Las de residentes suben un 15,2% y las de no residentes un 8,1%.

Durante el mes de junio se ocupan el 38,4% de las parcelas ofertadas, un 4,4% más que en el mismo mes de 2018. El grado de ocupación por parcelas en fin de semana alcanza el 43,0%, con un aumento anual del 7,1%.

El 43,8% de las pernoctaciones en campings las realizan viajeros no residentes. Países Bajos es el principal mercado emisor, con el 24,4% de las pernoctaciones de no residentes, un 12,6% más que en junio de 2018.

Tasa de variación anual de pernoctaciones

Porcentaje



Cataluña es el destino preferido en campings, con más de 2,2 millones de pernoctaciones, lo que supone un aumento del 13,3% en tasa anual. La Rioja alcanza el mayor grado de ocupación, con el 68,9% de las parcelas ofertadas.

Por zonas turísticas, Costa Brava es el destino preferido, con un millón de pernoctaciones. Por su parte, Costa Blanca alcanza la mayor ocupación, del 69,7% de las parcelas ofertadas.

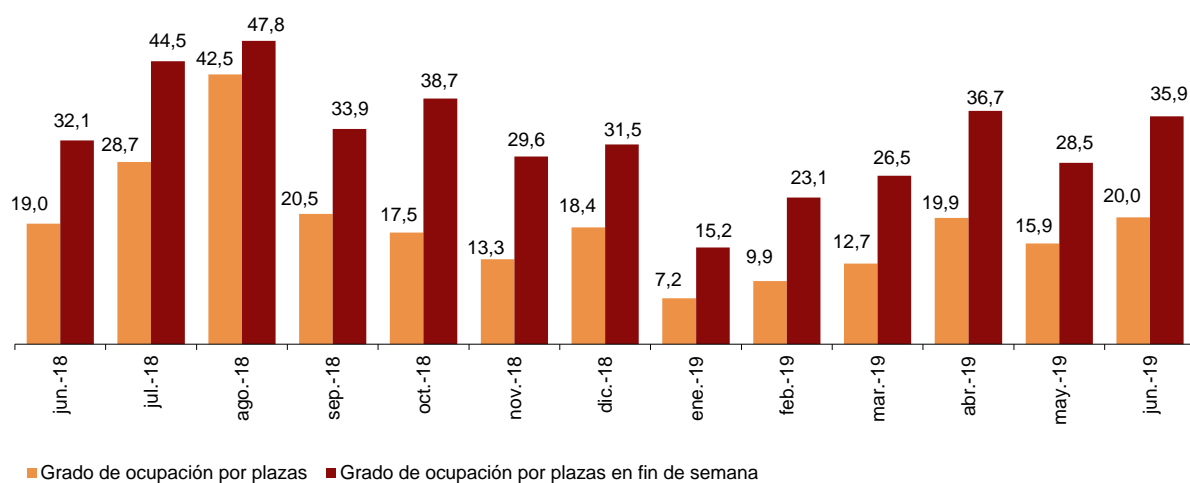
Los puntos turísticos con más pernoctaciones son Torroella de Montgrí, Mont-Roig del Camp y Benidorm.

Alojamientos de turismo rural

Las pernoctaciones en alojamientos de turismo rural presentan un incremento anual del 7,1% en junio. Las de residentes suben un 8,7% y las de no residentes un 4,3%.

En los alojamientos de turismo rural se ocupan el 20,0% de las plazas en junio, un 5,2% más que en el mismo mes de 2018. El grado de ocupación en fin de semana se sitúa en el 35,9%, con un aumento anual del 12,0%.

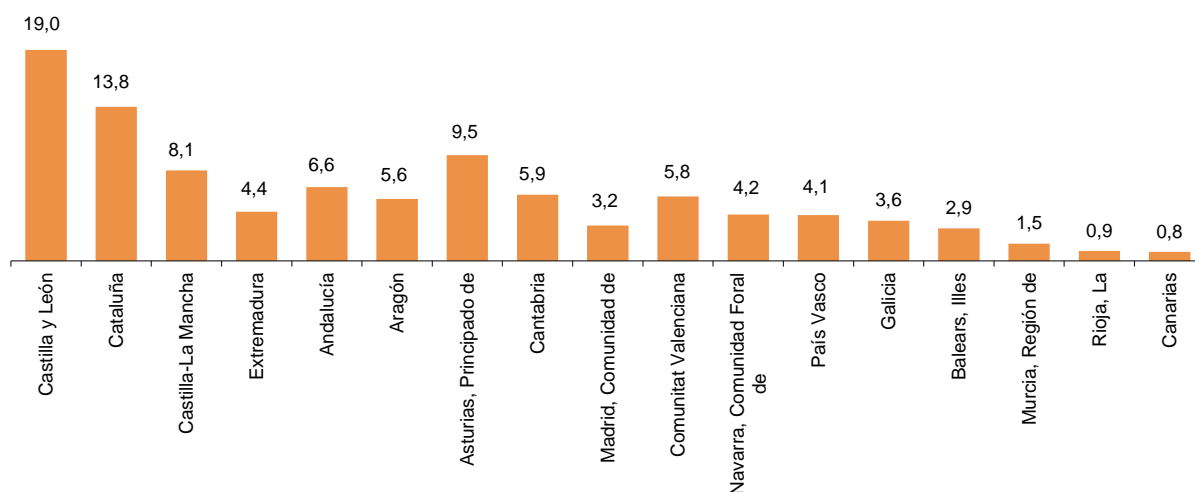
Grado de ocupación Porcentaje



Por comunidades, Illes Balears es el destino preferido, con 166.405 pernотaciones, un 2,7% más que en junio de 2018. También alcanza el mayor grado de ocupación, con el 54,0% de las plazas ofertadas.

Por zonas turísticas, la isla de Mallorca es el destino preferido, con 134.829 pernотaciones. La isla de Menorca alcanza la mayor ocupación, del 63,9% de las plazas ofertadas.

Distribución de pernотaciones: residentes Porcentaje

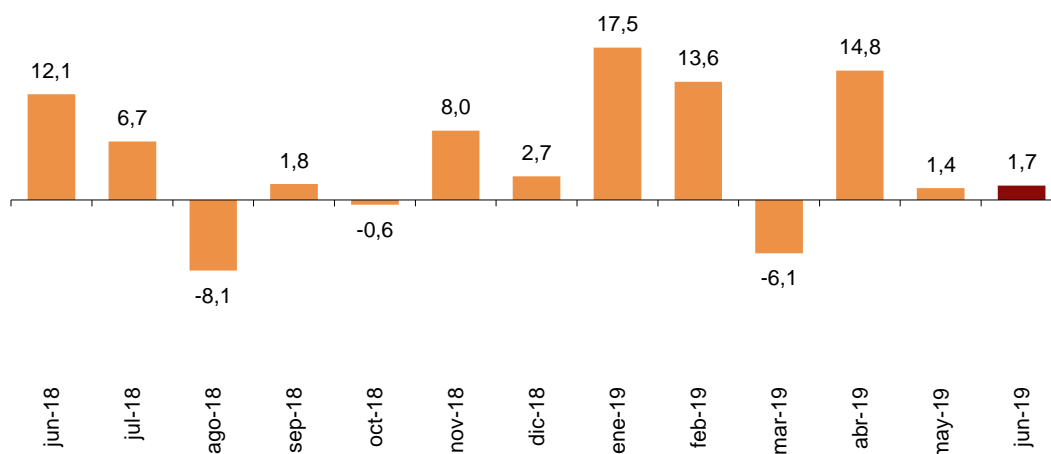


Albergues

Las pernoctaciones en albergues registran en junio un incremento anual del 1,7%. Las de residentes suben un 0,8% y las de no residentes un 4,1%.

Tasa de variación anual de pernoctaciones

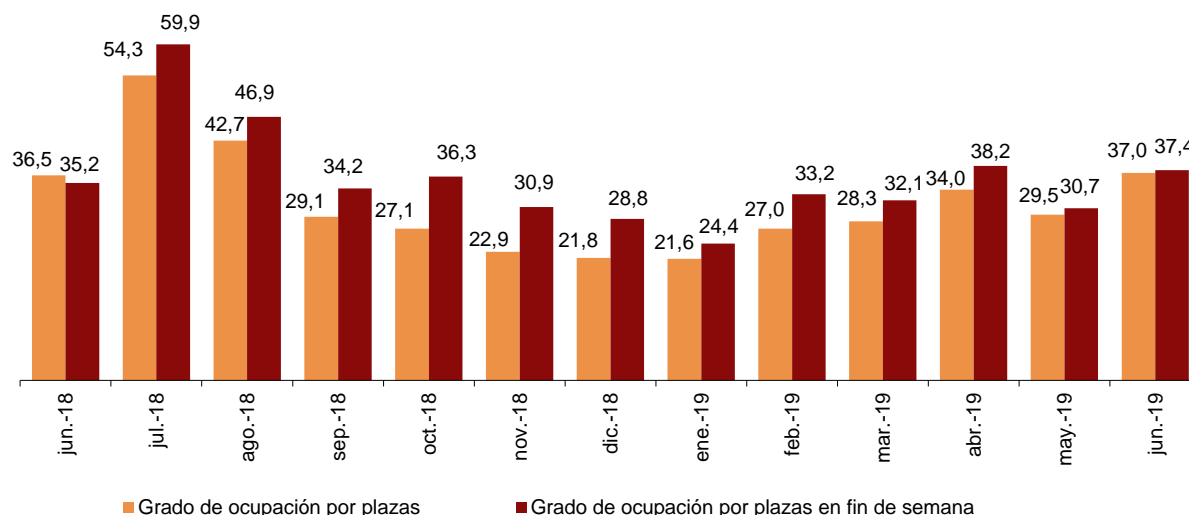
Porcentaje



Se ocupan el 37,0% de las plazas, un 1,2% más que en junio de 2018. El grado de ocupación en fin de semana alcanza el 37,4%, con un aumento del 6,5%.

Grado de ocupación

Porcentaje



Por comunidades, Cataluña es el destino preferido, con 99.634 pernoctaciones, un 2,6% menos que en junio de 2018. Illes Balears alcanza la mayor ocupación, con el 63,9% de las plazas ofertadas.

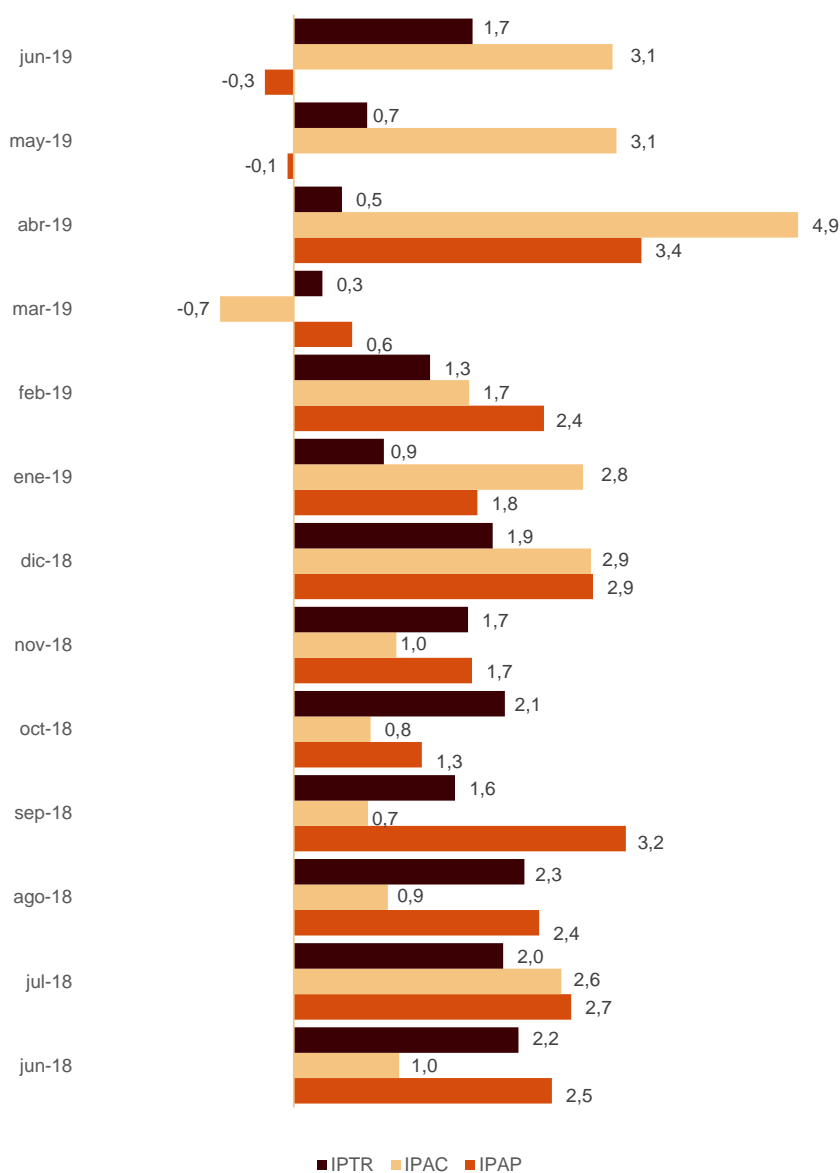
Índices de precios

El Índice de Precios de Apartamentos Turísticos (IPAP) baja un 0,3% en junio respecto al mismo mes de 2018.

Por su parte, el Índice de Precios de Campings (IPAC) sube un 3,1% en tasa anual y el Índice de Precios de Alojamientos de Turismo Rural (IPTR) un 1,7%.

Índice de precios. Tasas de variación anual

Porcentaje



Evolución de los viajeros y las pernoctaciones en todos los alojamientos turísticos colectivos españoles

Las pernoctaciones en el conjunto de alojamientos turísticos colectivos españoles (hoteles¹, apartamentos, campings, alojamientos de turismo rural y albergues) aumentan un 2,9% en junio en tasa anual. Las de residentes suben un 7,2% y las de no residentes 0,8%.

La estancia media se reduce un 2,0%, situándose en 3,5 pernoctaciones por viajero.

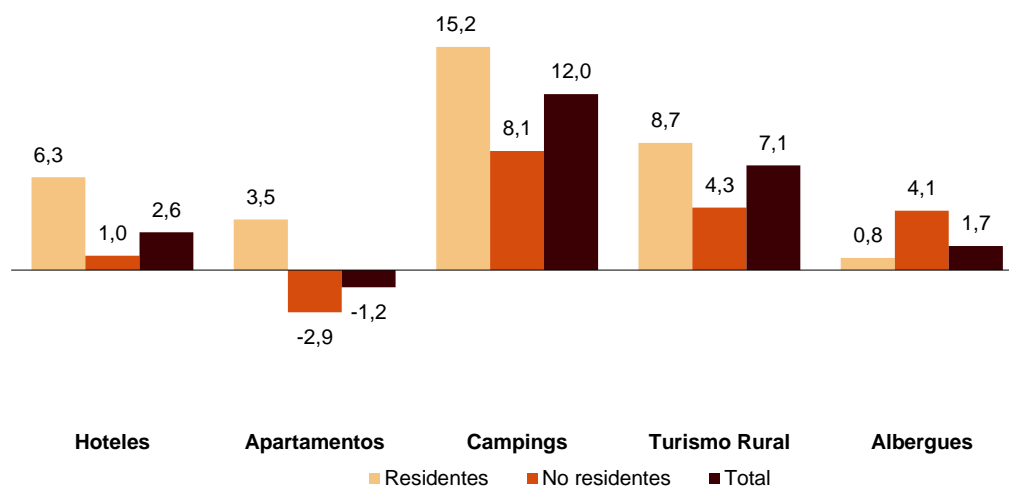
Los viajeros y pernoctaciones en alojamientos turísticos colectivos son:

Junio 2019	Apartamentos	Campings	T. Rural	Albergues	Extrahotelero	Hoteles	Total
Viajeros	1.347.328	1.088.622	439.020	128.545	3.003.515	11.344.295	14.347.810
Residentes	531.198	773.644	334.515	94.229	1.733.586	5.165.633	6.899.219
No residentes	816.130	314.977	104.505	34.315	1.269.927	6.178.662	7.448.589
Pernoctaciones	4.854.236	4.330.262	1.049.175	316.101	10.549.774	37.102.583	47.652.357
Residentes	1.991.056	2.433.964	695.480	233.048	5.353.548	11.544.670	16.898.218
No residentes	5.067.652	1.896.299	353.695	83.053	7.400.699	25.557.914	32.958.613

Del total de pernoctaciones realizadas en alojamientos turísticos colectivos, un 78% corresponde a hoteles y un 22% a alojamientos turísticos extrahoteleros.

Tasas de variación anual de pernoctaciones en alojamientos turísticos colectivos

Porcentaje



Los principales mercados emisores en el conjunto de alojamientos turísticos reglados son el británico (con el 28,7% del total de pernoctaciones de no residentes), el alemán (18,7%) y el francés (7,2%).

Illes Balears es el destino preferido, con más de 10,9 millones de pernoctaciones (un 1,5% menos que en junio de 2018). Le siguen Cataluña, con más de 10,0 millones (y un aumento del 7,2%) y Andalucía, con 7,4 millones (y una subida anual del 4,9%).

¹ La nota de prensa correspondiente a la Coyuntura Turística Hotelera se ha publicado el 21 de junio.

Revisiones y actualizaciones de datos

Coincidiendo con la publicación de hoy, el INE ha actualizado los datos de junio de 2018 de las Encuestas de Ocupación en: Apartamentos Turísticos (EOAP), Campings (EOAC), Alojamientos de Turismo Rural (EOTR) y albergues (EOAL). Así como, del Índice de Precios de Apartamentos Turísticos (IPAP), Índice de Precios de Campings (IPAC) e Índice de Precios de Alojamientos de Turismo Rural (IPTR).

Nota metodológica

El objetivo principal de la Encuesta de Ocupación en Apartamentos Turísticos (EOAP) es conocer el comportamiento de una serie de variables que permitan describir el segmento que ocupa este tipo de alojamiento dentro del sector turístico, tanto desde el punto de vista de la oferta como de la demanda.

El Índice de Precios de Apartamentos Turísticos (IPAP) es una medida estadística de la evolución mensual de los precios que los establecimientos de apartamentos turísticos aplican a sus clientes.

Tipo de operación: continua de periodicidad mensual.

Ámbito poblacional: establecimientos de apartamentos turísticos y/o empresas explotadoras de apartamentos turísticos.

Ámbito geográfico: todo el territorio nacional, con la excepción de Ceuta y Melilla donde no existen establecimientos de este tipo.

Periodo de referencia de los resultados: el mes.

Periodo de referencia de la información: La consulta de datos básicos se refiere a una quincena del mes, elegidos aleatoriamente, de tal manera que entre todos los establecimientos cubran el mes completo.

Tipo de muestreo: muestreo estratificado por provincia y tamaño del establecimiento, y para Canarias y Baleares estratificado a nivel isla-tamaño.

Método de recogida: cuestionario cumplimentado directamente por el establecimiento.

Para más información acerca de estas operaciones estadísticas se puede consultar la [metodología y el informe metodológico estandarizado](#) de cada una de ellas en INEbase.

El objetivo principal de la Encuesta de Ocupación en Campings (EOAC) es conocer el comportamiento de una serie de variables que permitan describir el segmento que ocupa este tipo de alojamiento dentro del sector turístico, tanto desde el punto de vista de la oferta como de la demanda.

El Índice de Precios de Campings (IPAC) es una medida estadística de la evolución mensual de las principales tarifas de precios que los campings aplican a sus clientes.

Tipo de operación: continua de periodicidad mensual.

Ámbito poblacional: establecimientos de acampamentos.

Ámbito geográfico: todo el territorio nacional, con la excepción de Ceuta y Melilla donde no existen establecimientos de este tipo.

Periodo de referencia de los resultados: el mes.

Periodo de referencia de la información: siete días seguidos de cada mes, elegidos aleatoriamente de tal manera que entre todos los establecimientos cubran el mes completo.

Tamaño muestral: aproximadamente 1200 establecimientos.

Tipo de muestreo: encuesta exhaustiva en todas las provincias.

Método de recogida: cuestionario cumplimentado directamente por el establecimiento.

Para más información acerca de estas operaciones estadísticas se puede consultar la [metodología y el informe metodológico estandarizado](#) de cada una de ellas en INEbase.

El objetivo principal de la Encuesta de Ocupación en Alojamientos de Turismo Rural (EOTR) es conocer el comportamiento de una serie de variables que permitan describir las características fundamentales este tipo de alojamiento dentro del sector turístico, tanto desde el punto de vista de la oferta como de la demanda.

El Índice de Precios de Alojamientos de Turismo Rural (IPTR) es una medida estadística de la evolución mensual de los precios que los empresarios de este tipo de alojamiento aplican a sus clientes.

Tipo de operación: continua de periodicidad mensual.

Ámbito poblacional: establecimientos de turismo rural inscritos como tales en el correspondiente registro de cada Comunidad Autónoma.

Ámbito geográfico: todo el territorio nacional, con la excepción de Ceuta y Melilla donde no existen establecimientos de este tipo.

Periodo de referencia de los resultados: el mes.

Periodo de referencia de la información: La consulta de datos básicos se refiere a todos los días del mes.

Tipo de muestreo: encuesta exhaustiva en todas las provincias excepto en aquellas en las que el tamaño de la población es suficientemente grande para tomar una muestra.

Método de recogida: cuestionario cumplimentado directamente por el establecimiento.

Para más información acerca de estas operaciones estadísticas se puede consultar la [metodología y el informe metodológico estandarizado](#) de cada una de ellas en INEbase.

El objetivo principal de la Encuesta de Ocupación en Albergues (EOAL) es conocer el comportamiento de una serie de variables que permitan describir las características fundamentales de este tipo de alojamiento dentro del sector turístico, tanto desde el punto de vista de la oferta como de la demanda.

Para más información acerca de esta operación estadística se puede consultar la [metodología y el informe metodológico estandarizado](#) en INEbase.

Más información en INEbase – www.ine.es Twitter: @es_ine Todas las notas de prensa en: www.ine.es/prensa/prensa.htm

Gabinete de prensa: Teléfonos: 91 583 93 63 /94 08 — gprensa@ine.es

Área de información: Teléfono: 91 583 91 00 – www.ine.es/infoine

Encuesta de ocupación en alojamientos turísticos (Apartamentos turísticos)

Junio 2019

Datos provisionales

31 de julio de 2019

1. Viajeros, pernoctaciones y estancia media según comunidades y ciudades autónomas

Comunidades y ciudades autónomas	Viajeros			Pernoctaciones			Estancia media
	Total	Residentes en España	Residentes en el extranjero	Total	Residentes en España	Residentes en el extranjero	
TOTAL	1,347,328	531,198	816,130	7,058,708	1,991,056	5,067,652	5.24
Andalucía	281,138	130,977	150,161	1,108,580	400,634	707,945	3.94
Aragón	15,362	12,961	2,402	43,928	34,408	9,521	2.86
Asturias, Principado de	7,429	5,835	1,594	23,124	19,978	3,146	3.11
Balears, Illes	249,194	44,605	204,588	1,506,734	189,243	1,317,491	6.05
Canarias	281,288	72,155	209,132	1,995,206	305,728	1,689,477	7.09
Cantabria	15,100	12,984	2,116	41,439	35,007	6,431	2.74
Castilla y León	15,307	13,234	2,073	34,307	28,082	6,226	2.24
Castilla - La Mancha	11,674	11,130	544	33,455	32,017	1,437	2.87
Cataluña	153,177	66,756	86,421	769,344	281,762	487,581	5.02
Comunitat Valenciana	202,876	97,026	105,850	1,103,870	444,882	658,989	5.44
Extremadura	11,530	9,517	2,012	20,276	16,707	3,569	1.76
Galicia	13,697	9,902	3,795	40,537	32,355	8,183	2.96
Madrid, Comunidad de	52,287	21,206	31,080	169,562	67,852	101,709	3.24
Murcia, Región de	13,371	9,988	3,383	86,113	64,935	21,178	6.44
Navarra, Comunidad Foral de	7,209	4,481	2,728	19,185	11,085	8,100	2.66
País Vasco	13,446	5,696	7,750	55,726	20,161	35,565	4.14
Rioja, La	3,242	2,742	500	7,323	6,219	1,104	2.26
Ceuta	-	-	-	-	-	-	-
Melilla	-	-	-	-	-	-	-
Tasa anual	1.59	3.83	0.18	-1.16	3.46	-2.87	-2.71
Tasa anual acumulada	0.61	5.00	-1.71	-2.97	2.08	-4.33	-3.55

2. Capacidad, grado de ocupación, personal empleado según comunidades y ciudades autónomas

Comunidades y ciudades autónomas	Capacidad		Grado de ocupación				Personal empleado
	Plazas estimadas	Apartamentos estimados	Por plazas	Por plazas en fin de semana	Por apartamentos	Por apartamentos en fin de semana	
TOTAL	602,940	156,000	38.83	43.19	57.63	62.48	33,412
Andalucía	88,529	22,047	41.76	48.86	59.74	68.19	5,626
Aragón	8,153	1,812	17.94	30.33	26.12	39.57	553
Asturias, Principado de	4,580	1,176	16.80	27.54	18.75	30.42	340
Balears, Illes	76,395	24,264	64.92	65.62	80.62	81.14	6,328
Canarias	138,332	43,430	47.61	50.56	65.00	68.44	10,596
Cantabria	5,627	1,511	24.53	32.89	35.59	44.42	485
Castilla y León	5,962	1,375	19.13	34.39	29.28	44.62	547
Castilla - La Mancha	5,510	1,387	20.18	32.89	27.92	40.36	467
Cataluña	81,426	17,557	31.41	36.16	49.15	55.09	2,246
Comunitat Valenciana	151,635	31,246	24.25	27.87	39.46	44.33	3,839
Extremadura	2,993	679	22.53	36.00	33.03	47.91	379
Galicia	5,563	1,459	24.14	29.51	36.63	43.64	366
Madrid, Comunidad de	10,212	3,825	54.97	58.73	81.17	83.43	565
Murcia, Región de	10,088	2,295	30.00	33.79	44.07	49.10	308
Navarra, Comunidad Foral de	2,074	445	30.84	45.37	50.33	61.04	388
País Vasco	4,217	1,133	43.71	52.68	65.50	73.97	272
Rioja, La	1,643	359	14.85	33.26	24.25	46.50	106
Ceuta	-	-	-	-	-	-	-
Melilla	-	-	-	-	-	-	-
Tasa anual	-1.27	-0.46	0.45	3.04	-1.52	0.86	0.08
Tasa anual acumulada	-0.07	-0.09	-2.69	-0.99	-2.37	-1.11	-0.64

3. Viajeros, pernoctaciones, estancia media, capacidad, grado de ocupación y personal empleado de las provincias con mayor número de pernoctaciones¹

Provincias	Viajeros		Pernoctaciones			Capacidad		Grado de ocupación			Personal empleado
	Residentes en España	Residentes en el extranjero	Residentes en España	Residentes en el extranjero	Estancia media	Plazas estimadas	Apartamentos estimados	Por plazas	Por apartamentos	Por apartamentos fin de semana	
Palmas, Las	45,225	128,228	188,797	1,051,164	7.15	87,029	26,588	46.97	66.14	69.43	6,648
St Cruz de Tenerife	26,930	80,904	116,931	638,314	7.00	51,303	16,842	48.71	63.19	66.86	3,948
Alicante\Alacant	41,106	77,818	190,678	515,135	5.93	101,860	21,198	23.09	38.76	42.99	2,665
Málaga	38,520	100,335	127,618	564,199	4.98	46,844	11,632	49.11	69.94	73.92	3,128
Tarragona	31,778	29,224	120,240	208,457	5.39	29,058	5,723	37.53	54.18	61.70	823
Girona	23,554	28,324	75,755	161,526	4.57	39,452	8,223	20.06	34.78	41.15	823
Castellón\Castelló	35,080	6,520	175,002	58,101	5.60	30,462	5,806	25.49	37.15	42.86	532
Barcelona	8,653	28,681	78,828	116,726	5.24	10,136	2,997	64.72	87.09	89.26	532
Valencia\València	20,840	21,512	79,201	85,753	3.89	19,313	4,242	28.42	46.15	52.99	641
Almería	26,830	4,958	97,144	35,293	4.17	13,816	3,145	32.49	48.90	63.45	538
Sevilla	16,347	25,633	36,520	60,297	2.31	6,497	1,869	49.24	73.32	79.57	540
Cádiz	14,727	5,020	44,230	15,170	3.01	6,456	1,676	30.69	44.68	64.42	419
Granada	13,017	10,606	30,961	23,007	2.28	5,940	1,590	30.12	40.39	48.72	565
Huelva	13,732	1,689	47,482	6,429	3.50	5,156	1,162	34.84	44.54	68.05	197
Gipuzkoa	2,421	6,297	7,859	30,166	4.36	2,497	647	50.34	64.17	72.50	161

¹ Las provincias pertenecientes a comunidades autónomas uniprovinciales no se han incluido, al estar reflejadas en las tablas anteriores.

4. Viajeros, pernoctaciones, estancia media, capacidad, grado de ocupación y personal empleado de las zonas turísticas con mayor número de pernoctaciones

Zonas turísticas	Viajeros		Pernoctaciones			Capacidad		Grado de ocupación			Personal empleado
	Residentes en España	Residentes en el extranjero	Residentes en España	Residentes en el extranjero	Estancia media	Plazas estimadas	Apartamentos estimados	Por plazas	Por apartamentos	Por apartamentos fin de semana	
Isla de Mallorca	10,594	104,950	42,176	733,115	6.71	36,466	12,025	69.69	83.30	83.11	2,865
Isla de Tenerife	21,763	77,912	97,178	611,497	7.11	45,430	14,859	51.59	66.53	69.93	3,440
Costa Blanca	38,619	77,092	180,975	512,864	6.00	98,107	20,475	23.57	39.17	43.21	2,470
Costa del Sol	33,910	93,858	118,958	537,550	5.14	43,521	10,764	50.16	71.35	75.10	2,989
Isla de Gran Canaria	28,749	51,735	109,363	442,381	6.86	42,474	13,158	43.01	61.09	66.60	3,166
Isla de Lanzarote	8,441	57,965	45,346	462,836	7.65	30,835	9,123	54.11	76.40	77.00	2,487
Islas de Ibiza-Formentera	15,664	71,022	59,375	362,559	4.87	23,124	7,537	60.51	76.54	78.74	2,328
Costa Daurada	30,067	28,543	116,024	202,897	5.44	27,814	5,456	38.03	55.07	62.02	792
Isla de Menorca	18,348	28,617	87,691	221,817	6.59	16,805	4,703	60.65	80.28	79.94	1,135
Costa Brava	21,644	27,964	71,114	160,622	4.67	38,256	7,923	20.18	35.04	41.16	707

5. Viajeros, pernoctaciones, estancia media, capacidad, grado de ocupación y personal empleado de los puntos turísticos con mayor número de pernoctaciones

Puntos turísticos	Viajeros		Pernoctaciones			Capacidad		Grado de ocupación			Personal empleado
	Residentes en España	Residentes en el extranjero	Residentes en España	Residentes en el extranjero	Estancia media	Plazas estimadas	Apartamentos estimados	Por plazas	Por apartamentos	Por apartamentos fin de semana	
San Bartolomé de Tirajana	22,387	29,098	83,501	256,741	6.61	27,454	8,800	40.93	56.88	63.06	2,072
Arona	4,227	34,586	19,226	289,097	7.94	18,644	6,206	54.71	66.19	68.29	1,436
Benidorm	11,229	44,940	45,671	242,640	5.13	25,738	6,081	37.33	63.11	69.94	737
Tías	4,313	31,144	20,466	255,296	7.78	15,815	4,920	57.09	77.16	77.94	1,179
Adeje	3,761	25,725	15,943	187,491	6.90	13,953	4,514	48.19	65.79	68.57	875
Mogán	5,730	21,730	24,819	174,982	7.28	14,216	3,982	46.71	71.24	75.37	1,051
Alcúdia	3,947	25,730	14,477	174,278	6.36	7,379	2,730	82.22	85.97	84.56	645
Calvià	2,853	21,899	12,964	172,651	7.50	8,811	3,045	69.91	85.15	86.27	684
Ciudadella de Menorca	8,621	19,216	36,514	147,425	6.61	9,782	2,956	61.62	79.01	77.98	726
Madrid	20,234	31,408	62,440	101,940	3.18	9,598	3,644	56.67	81.72	83.53	500

6. Viajeros y pernoctaciones según país de residencia

Países	Viajeros		Pernoctaciones	
	Total	%	Total	%
TOTAL	1,347,328	100.00	7,058,708	100.00
Residentes en España	531,198	39.43	1,991,056	28.21
Residentes en el extranjero	816,130	60.57	5,067,652	71.79
TOTAL residentes en el extranjero	816,130	100.00	5,067,652	100.00
TOTAL residentes en U.E. (sin España)	669,331	82.01	4,380,554	86.44
- Alemania	71,604	8.77	550,515	10.86
- Austria	3,783	0.46	18,384	0.36
- Bélgica	12,319	1.51	68,235	1.35
- Dinamarca	13,370	1.64	81,632	1.61
- Finlandia	7,099	0.87	45,738	0.90
- Francia	51,879	6.36	248,332	4.90
- Grecia	798	0.10	3,840	0.08
- Irlanda	59,378	7.28	424,829	8.38
- Italia	42,076	5.16	190,967	3.77
- Luxemburgo	1,543	0.19	5,902	0.12
- Países Bajos	43,943	5.38	311,699	6.15
- Polonia	12,049	1.48	75,198	1.48
- Portugal	12,650	1.55	44,821	0.88
- Reino Unido	298,961	36.63	2,064,612	40.74
- República Checa	4,095	0.50	28,145	0.56
- Suecia	19,400	2.38	133,956	2.64
- Resto de la UE	14,386	1.76	83,750	1.65
Noruega	10,622	1.30	65,422	1.29
Rusia	18,875	2.31	155,510	3.07
Suiza	7,895	0.97	45,988	0.91
Otros países europeos	12,490	1.53	77,267	1.52
Estados Unidos	29,986	3.67	95,375	1.88
Resto de América	22,960	2.81	98,050	1.93
Países africanos	7,630	0.93	28,303	0.56
Resto del mundo	36,340	4.45	121,182	2.39

Encuesta de ocupación en alojamientos turísticos (Campings)

Junio 2019

Datos provisionales

31 de julio de 2019

1. Viajeros, pernoctaciones y estancia media según categoría del establecimiento

Categoría	Viajeros			Pernoctaciones			Estancia media
	Total	Residentes en España	Residentes en el extranjero	Total	Residentes en España	Residentes en el extranjero	
TOTAL	1,088,622	773,644	314,977	4,330,262	2,433,964	1,896,299	3.98
Lujo y Primera	509,887	351,390	158,498	2,063,051	1,112,708	950,343	4.05
Segunda	481,676	342,968	138,708	1,900,029	1,047,477	852,552	3.94
Tercera	97,059	79,287	17,772	367,183	273,779	93,404	3.78
Tasa anual	13.51	16.94	5.88	12.01	15.23	8.13	-1.32
Tasa anual acumulada	9.24	11.50	5.03	4.85	8.73	1.65	-4.02

2. Establecimientos abiertos, capacidad, grado de ocupación y personal empleado según categoría del establecimiento

Categoría	Establecimientos abiertos estimados	Capacidad		Parcelas ocupadas	Grado de ocupación por parcelas	Grado de ocupación en fin de semana	Personal empleado
		Plazas estimadas	Parcelas estimadas				
TOTAL	1,066	720,866	218,781	2,522,906	38.44	43.04	10,100
Lujo y Primera	286	312,346	91,581	1,057,528	38.49	43.84	4,542
Segunda	587	332,593	103,751	1,198,662	38.51	43.22	4,616
Tercera	193	75,927	23,449	266,715	37.91	39.25	941
Tasa anual	1.19	0.82	0.71	5.16	4.42	7.12	-0.07
Tasa anual acumulada	-0.37	-0.50	-0.39	1.28	1.76	3.26	0.68

3. Viajeros, pernoctaciones y estancia media según comunidades y ciudades autónomas

Comunidades y ciudades autónomas	Viajeros			Pernoctaciones			Estancia media
	Total	Residentes en España	Residentes en el extranjero	Total	Residentes en España	Residentes en el extranjero	
TOTAL	1,088,622	773,644	314,977	4,330,262	2,433,964	1,896,299	3.98
Andalucía	121,240	94,378	26,862	386,806	277,892	108,914	3.19
Aragón	43,401	27,044	16,357	104,693	61,471	43,222	2.41
Asturias, Principado de	17,325	10,958	6,367	70,099	56,240	13,859	4.05
Baleares, Illes	7,539	4,122	3,417	36,684	14,676	22,008	4.87
Canarias	4,127	3,782	346	11,372	6,764	4,608	2.76
Cantabria	30,383	22,250	8,133	161,150	131,202	29,948	5.30
Castilla y León	41,961	24,429	17,532	96,925	64,068	32,857	2.31
Castilla - La Mancha	13,659	9,600	4,059	27,167	19,677	7,490	1.99
Cataluña	528,235	377,336	150,899	2,296,876	1,179,053	1,117,823	4.35
Comunitat Valenciana	113,058	80,340	32,718	664,506	288,572	375,934	5.88
Extremadura	11,349	8,227	3,122	26,467	17,577	8,890	2.33
Galicia	33,265	23,673	9,592	103,405	84,550	18,856	3.11
Madrid, Comunidad de	37,634	32,772	4,862	105,646	87,068	18,578	2.81
Murcia, Región de	16,104	12,467	3,638	67,753	32,529	35,224	4.21
Navarra, Comunidad Foral de	20,748	16,147	4,601	52,596	44,540	8,056	2.53
País Vasco	33,617	14,919	18,698	84,256	42,834	41,422	2.51
Rioja, La	14,976	11,201	3,774	33,862	25,250	8,611	2.26
Ceuta	-	-	-	-	-	-	-
Melilla	-	-	-	-	-	-	-

4. Establecimientos abiertos, capacidad, grado de ocupación y personal empleado según comunidades y ciudades autónomas

Comunidades y ciudades autónomas	Establecimientos abiertos estimados	Capacidad		Parcelas ocupadas	Grado de ocupación por parcelas	Grado de ocupación en fin de semana	Personal empleado
		Plazas estimadas	Parcelas estimadas				
TOTAL	1,066	720,866	218,781	2,522,906	38.44	43.04	10,100
Andalucía	141	81,180	26,205	192,398	24.47	32.32	1,193
Aragón	91	31,318	9,602	72,040	25.01	32.84	484
Asturias, Principado de	44	24,333	7,557	53,871	23.76	25.74	228
Balears, Illes	8	3,177	1,398	13,015	31.03	30.93	112
Canarias	7	7,336	1,815	9,308	17.09	18.45	33
Cantabria	44	33,667	10,598	108,605	34.16	35.19	238
Castilla y León	76	32,748	10,393	80,320	25.76	30.80	309
Castilla - La Mancha	27	10,987	3,271	25,606	26.09	31.32	126
Cataluña	291	306,040	88,720	1,191,933	44.78	49.96	4,568
Comunitat Valenciana	128	80,308	25,001	392,115	52.28	55.39	1,354
Extremadura	25	9,833	3,227	21,141	21.84	29.60	154
Galicia	91	32,736	10,343	67,655	21.80	24.47	381
Madrid, Comunidad de	20	18,003	6,118	114,013	62.12	54.51	263
Murcia, Región de	16	14,590	4,804	41,369	28.70	32.64	211
Navarra, Comunidad Foral de	26	14,440	3,683	41,328	37.40	46.38	190
País Vasco	23	12,080	3,583	47,321	44.02	46.58	182
Rioja, La	9	8,091	2,462	50,867	68.88	71.79	74
Ceuta	-	-	-	-	-	-	-
Melilla	-	-	-	-	-	-	-

5. Viajeros, pernoctaciones, estancia media, establecimientos, capacidad, grado de ocupación y personal empleado de las provincias con mayor número de pernoctaciones¹

Provincias	Viajeros		Pernoctaciones		Estancia media	Establecimientos abiertos estimados	Parcelas estimadas	Grado de ocupación por parcelas	Personal empleado
	Residentes en España	Residentes en el extranjero	Residentes en España	Residentes en el extranjero					
Girona	143,934	76,284	411,142	634,578	4.75	124	42,552	40.11	2,388
Tarragona	148,239	39,994	526,797	344,356	4.63	62	24,413	52.04	1,362
Alicante/Alacant	31,747	16,904	133,518	255,873	8.00	51	11,552	61.35	726
Barcelona	69,635	31,388	205,488	130,665	3.33	60	15,325	51.05	627
Castellón/Castelló	20,404	9,390	66,450	84,075	5.05	40	6,906	42.32	337
Valencia/València	28,189	6,424	88,604	35,985	3.60	37	6,543	46.78	291
Cádiz	29,583	6,457	85,822	22,001	2.99	29	7,085	24.06	296
Málaga	16,652	5,942	51,185	43,572	4.19	30	5,016	36.56	276
Huelva	21,170	2,127	73,648	5,826	3.41	10	4,535	17.12	175
Huesca	20,597	11,876	47,744	31,434	2.44	59	6,917	28.74	380
Pontevedra	18,193	4,592	55,705	9,159	2.85	40	5,722	25.59	202
Gipuzkoa	10,515	13,821	26,743	34,149	2.50	13	2,277	42.38	106
Almería	10,072	3,511	29,156	15,322	3.27	20	2,821	28.40	125
Lleida	15,527	3,234	35,626	8,224	2.34	44	6,430	33.20	192
Coruña, A	4,213	3,623	26,615	7,346	4.33	38	3,791	17.16	146

¹ Las provincias pertenecientes a comunidades autónomas uniprovinciales no se han incluido, al estar reflejadas en las tablas anteriores.

6. Viajeros, pernoctaciones, estancia media, establecimientos, capacidad, grado de ocupación y personal empleado de las zonas turísticas con mayor número de pernoctaciones

Zonas turísticas	Viajeros		Pernoctaciones		Estancia media	Establecimientos abiertos estimados	Parcelas estimadas	Grado de ocupación por parcelas	Personal empleado
	Residentes en España	Residentes en el extranjero	Residentes en España	Residentes en el extranjero					
Costa Brava	128,368	75,438	378,853	631,400	4.96	98	39,486	40.23	2,261
Costa Daurada	133,583	36,852	470,687	326,640	4.68	48	21,307	54.50	1,220
Costa Blanca	28,290	12,249	120,771	240,953	8.92	42	9,228	69.69	653
Costa Barcelona	53,689	30,634	171,580	128,686	3.56	38	12,518	52.24	511
pn Aiguamolls de l'Empordá	16,806	25,728	75,455	209,421	6.70	22	10,186	40.88	660
Costa de Castellón	17,493	8,695	57,204	80,075	5.24	32	6,149	43.36	303
Costa de la Luz (Cádiz)	28,793	5,947	83,995	20,126	3.00	25	6,452	24.31	279
Costa Valencia	18,703	4,308	66,533	27,244	4.08	19	4,388	52.97	190
Pirineus	38,269	4,081	81,146	11,232	2.18	77	10,532	37.28	375
Costa del Sol	13,693	4,071	45,504	38,305	4.72	15	3,702	40.49	208
Pirineo Aragonés	20,615	11,820	47,572	31,486	2.44	54	6,629	28.06	372
Costa de la Luz (Huelva)	20,362	1,773	72,214	4,746	3.48	7	4,317	16.06	164
Terres de l'Ebre	14,657	3,142	56,111	17,716	4.15	14	3,107	35.16	142
Rías Baixas	19,656	6,160	60,620	12,769	2.84	49	7,196	22.12	264
Costa Verde	9,314	5,112	52,338	10,762	4.37	35	6,438	26.00	188

7. Viajeros, pernoctaciones, estancia media, establecimientos, capacidad, grado de ocupación y personal empleado de los puntos turísticos con mayor número de pernoctaciones

Puntos turísticos	Viajeros		Pernoctaciones		Estancia media	Establecimientos abiertos estimados	Parcelas estimadas	Grado de ocupación por parcelas	Personal empleado
	Residentes en España	Residentes en el extranjero	Residentes en España	Residentes en el extranjero					
Torroella de Montgrí	9,218	20,677	15,059	190,113	6.86	9	4,738	56.81	243
Mont-roig del Camp	24,055	8,923	97,185	78,458	5.33	6	4,203	42.71	227
Benidorm	6,420	4,580	21,465	152,717	15.83	11	4,239	80.59	370
Tarragona	21,564	5,270	91,503	42,532	4.99	7	3,053	56.54	300
Sant Pere Pescador	6,914	13,453	13,128	103,617	5.73	7	3,676	40.37	398
Castelló d'Empúries	5,337	7,145	33,522	70,663	8.35	5	3,406	48.87	210
Calonge	10,791	8,688	24,396	74,700	5.09	5	3,403	31.75	191
Cambrils	18,384	4,080	61,296	37,118	4.38	6	3,123	53.47	121
Blanes	15,221	6,360	40,626	53,682	4.37	11	3,251	61.59	227
Roda de Berà	9,362	2,120	40,391	34,427	6.52	3	2,005	55.24	62
Pals	9,295	4,901	17,252	43,034	4.25	5	3,128	30.35	172
Castell-Platja d'Aro	12,149	2,148	31,647	27,533	4.14	4	3,212	34.44	99

8. Viajeros y pernoctaciones según país de residencia

Países	Viajeros		Pernoctaciones	
	Total	%	Total	%
TOTAL	1,088,622	100.00	4,330,262	100.00
Residentes en España	773,644	71.07	2,433,964	56.21
Residentes en el extranjero	314,977	28.93	1,896,299	43.79
TOTAL residentes en el extranjero	314,977	100.00	1,896,299	100.00
TOTAL residentes en UE (sin España)	291,632	92.59	1,820,638	96.01
- Alemania	54,553	17.32	300,216	15.83
- Austria	2,604	0.83	7,151	0.38
- Bélgica	17,579	5.58	116,785	6.16
- Dinamarca	1,156	0.37	7,943	0.42
- Finlandia	455	0.14	3,998	0.21
- Francia	81,615	25.91	354,054	18.67
- Grecia	65	0.02	157	0.01
- Irlanda	15,313	4.86	123,714	6.52
- Italia	7,357	2.34	23,791	1.25
- Luxemburgo	178	0.06	1,370	0.07
- Países Bajos	56,688	18.00	462,923	24.41
- Polonia	2,384	0.76	11,396	0.60
- Portugal	6,709	2.13	15,790	0.83
- Reino Unido	38,744	12.30	368,096	19.41
- República Checa	1,292	0.41	4,310	0.23
- Suecia	1,467	0.47	8,346	0.44
- Resto de la UE	3,475	1.10	10,600	0.56
Noruega	452	0.14	4,259	0.22
Rusia	528	0.17	2,834	0.15
Suiza	8,100	2.57	28,231	1.49
Otros países europeos	3,066	0.97	9,103	0.48
Estados Unidos	1,567	0.50	4,374	0.23
Resto de América	2,312	0.73	6,124	0.32
Países africanos	145	0.05	489	0.03
Resto del mundo	7,175	2.28	20,248	1.07

Encuesta de ocupación en alojamientos turísticos (Alojamientos de turismo rural)

Junio 2019

Datos provisionales

31 de julio de 2019

1. Número de viajeros, pernoctaciones y estancia media según comunidades y ciudades autónomas

Comunidades y ciudades autónomas	Viajeros			Pernoctaciones			Estancia media
	Total	Residentes en España	Residentes en el extranjero	Total	Residentes en España	Residentes en el extranjero	
TOTAL	439,020	334,515	104,505	1,049,175	695,480	353,695	2.39
Andalucía	36,471	20,673	15,798	129,348	46,050	83,298	3.55
Aragón	17,062	14,981	2,082	49,385	38,681	10,703	2.89
Asturias, Principado de	30,687	26,738	3,949	76,326	66,096	10,230	2.49
Balears, Illes	41,889	6,844	35,045	166,405	20,338	146,067	3.97
Canarias	3,767	2,084	1,683	16,850	5,595	11,255	4.47
Cantabria	24,901	21,437	3,464	50,613	41,301	9,312	2.03
Castilla y León	79,203	69,415	9,787	145,908	131,808	14,100	1.84
Castilla-La Mancha	31,294	29,110	2,184	60,953	56,585	4,368	1.95
Cataluña	53,173	46,169	7,004	116,278	96,240	20,038	2.19
Comunitat Valenciana	21,411	19,737	1,674	45,221	40,277	4,943	2.11
Extremadura	17,618	15,789	1,829	35,182	30,808	4,374	2.00
Galicia	27,704	15,517	12,187	41,544	25,124	16,420	1.50
Madrid, Comunidad de	14,525	13,439	1,086	24,034	22,027	2,007	1.65
Murcia, Región de	5,981	5,428	552	12,121	10,684	1,437	2.03
Navarra, Comunidad Foral de ¹	13,016	11,697	1,319	34,140	29,021	5,118	2.62
País Vasco	17,060	12,465	4,596	38,211	28,687	9,524	2.24
Rioja, La	3,258	2,992	266	6,657	6,157	500	2.04
Ceuta	-	-	-	-	-	-	-
Melilla	-	-	-	-	-	-	-
Tasa anual	7.71	8.18	6.26	7.14	8.68	4.26	-0.53
Tasa anual acumulada	3.31	3.75	1.54	2.14	3.93	-2.21	-1.13

2. Alojamientos de turismo rural abiertos y plazas estimadas, grados de ocupación y personal empleado según comunidades y ciudades autónomas

Comunidades y ciudades autónomas	Alojamientos rurales abiertos estimados	Plazas estimadas	Grado de ocupación			Personal empleado
			Por plazas	Por plazas en fin de semana	Por habitaciones	
TOTAL	17,819	174,642	19.95	35.88	24.74	27,156
Andalucía	2,476	20,623	20.86	29.62	30.26	3,675
Aragón	1,218	9,556	17.11	31.91	22.04	1,370
Asturias, Principado de	1,460	14,796	17.18	29.38	20.73	2,114
Balears, Illes	524	10,216	53.95	56.32	61.17	2,926
Canarias	505	3,079	18.24	20.84	28.01	744
Cantabria	490	7,765	21.66	39.28	26.22	842
Castilla y León	3,619	32,427	14.97	35.10	18.35	4,884
Castilla-La Mancha	1,721	14,919	13.54	32.72	15.57	2,255
Cataluña	2,075	18,598	20.72	47.26	25.20	2,747
Comunitat Valenciana	869	10,505	14.32	21.81	17.18	1,290
Extremadura	624	7,601	15.40	33.81	20.60	1,001
Galicia	501	6,535	21.08	31.68	24.54	908
Madrid, Comunidad de	237	3,704	21.57	51.22	28.68	509
Murcia, Región de	158	2,528	15.96	38.08	18.81	268
Navarra, Comunidad Foral de ¹	839	6,363	17.84	36.01	23.33	1,030
País Vasco	389	4,278	29.47	47.59	34.73	471
Rioja, La	114	1,149	19.12	47.25	19.25	122
Ceuta	-	-	-	-	-	-
Melilla	-	-	-	-	-	-
Tasa anual	1.51	1.99	5.15	12.01	7.34	2.10
Tasa anual acumulada	1.95	1.79	0.47	0.72	1.87	3.32

¹ Debido a la actualización realizada en el directorio de establecimientos de C. Foral de Navarra, los datos publicados desde enero de 2019 para C. Foral de Navarra, Pirineo Navarro y el total nacional, no son directamente comparables con los publicados el año pasado, para lo cual se han elaborado coeficientes de enlace que permiten comparar los datos entre los distintos años. Los coeficientes se publicarán cada mes en la página web del INE en la sección dedicada a esta operación estadística, bajo un apartado específico denominado coeficientes de enlace.

3. Número de viajeros, pernoctaciones y estancia media de las provincias con mayor número de pernoctaciones¹

Provincias	Viajeros			Pernoctaciones			Estancia media
	Total	Residentes en España	Residentes en el extranjero	Total	Residentes en España	Residentes en el extranjero	
Málaga	14,719	4,773	9,946	82,786	15,110	67,675	5.62
Girona	22,592	19,728	2,863	53,160	43,352	9,808	2.35
Barcelona	18,293	14,669	3,624	38,363	29,381	8,982	2.10
Cáceres	13,857	12,486	1,371	28,639	25,552	3,087	2.07
Huesca	9,133	7,618	1,515	26,205	20,151	6,053	2.87
Ávila	12,814	12,573	242	26,036	25,279	757	2.03
Valencia\València	11,708	11,284	424	24,742	23,668	1,075	2.11
Segovia	10,887	10,365	522	22,326	21,125	1,202	2.05
León	13,331	9,173	4,158	20,031	15,288	4,743	1.50
Burgos	11,371	9,049	2,321	19,507	16,805	2,702	1.72
Gipuzkoa	8,101	5,570	2,531	18,740	13,566	5,174	2.31
Coruña, A	11,216	4,848	6,368	16,557	7,936	8,621	1.48
Toledo	8,725	8,267	457	14,855	13,792	1,063	1.70
Salamanca	8,203	7,658	546	14,753	13,830	923	1.80
Albacete	7,016	6,825	191	14,348	13,954	394	2.04

¹Las provincias pertenecientes a comunidades autónomas uniprovinciales no se han incluido, al estar reflejadas en las tablas anteriores.

4. Alojamientos de turismo rural abiertos y plazas estimadas, grados de ocupación y personal empleado de las provincias con mayor número de pernoctaciones¹

Provincias	Nº de aloj. rurales abiertos estimados	Nº de plazas estimadas	Grado de ocupación			Personal empleado
			Por plazas	Por plazas en fin de semana	Por habitaciones	
Málaga	1,436	9,808	28.06	31.70	42.69	1,939
Girona	654	6,774	25.97	51.61	30.59	759
Barcelona	609	5,341	23.82	59.40	31.05	984
Cáceres	507	6,227	15.30	34.27	20.31	829
Huesca	651	4,973	17.45	30.72	23.07	720
Ávila	766	6,180	14.02	40.20	18.40	896
Valencia\València	240	4,106	20.04	25.10	21.49	397
Segovia	436	4,116	18.06	44.25	20.92	615
León	469	3,942	16.93	28.01	21.03	748
Burgos	426	4,149	15.65	33.41	20.31	500
Gipuzkoa	175	1,990	31.11	45.71	36.74	219
Coruña, A	141	1,850	29.59	36.96	35.41	245
Toledo	227	2,556	19.25	41.13	22.19	325
Salamanca	530	4,221	11.63	28.98	13.28	690
Albacete	743	4,798	9.96	24.81	11.30	942

¹Las provincias pertenecientes a comunidades autónomas uniprovinciales no se han incluido, al estar reflejadas en las tablas anteriores.

5. Viajeros, pernотaciones, estancia media, capacidad y grados de ocupación de las zonas con mayor número de pernотaciones

Zonas	Viajeros		Pernотaciones		Estancia media	Capacidad		Grado de ocupación		
	Residentes en España	Residentes en el extranjero	Residentes en España	Residentes en el extranjero		Establecimientos	Plazas estimadas	Por plazas	Por plazas en fin de semana	Por habitaciones
Isla de Mallorca	4,105	28,557	12,171	122,658	4.13	437	8,526	52.38	53.76	59.86
Costa Brava	13,032	2,794	28,769	9,601	2.42	418	4,347	29.21	52.47	35.17
Pirineus	16,571	474	35,705	1,309	2.17	783	6,605	18.55	48.07	21.44
Sierras de Tejada, Almijara y Alhama	1,651	4,983	4,529	25,582	4.54	496	3,020	33.13	34.80	55.60
Costa Verde (Asturias)	10,522	1,480	25,994	3,075	2.42	528	5,869	16.50	28.99	20.17
Pirineo Navarro	9,661	1,012	23,518	3,835	2.56	719	5,373	16.92	33.79	21.74
Pirineo Aragonés	7,243	1,473	18,752	5,909	2.83	617	4,795	17.03	30.51	23.17
P.Nacional Picos de Europa	8,151	1,405	20,019	3,966	2.51	324	3,124	25.54	41.66	28.20
Costa del Sol (Málaga)	1,585	2,214	4,266	19,381	6.22	238	1,623	48.46	52.26	61.64
Extremadura Norte	9,798	710	20,570	1,877	2.14	337	4,285	17.44	38.18	23.04
Isla de Menorca	2,303	3,728	6,819	12,529	3.21	53	1,000	63.91	68.37	68.65
Islas de Ibiza-Formentera	436	2,760	1,347	10,880	3.83	34	690	58.98	70.60	65.53
Parque Nacional Sierra de Guadarrama	6,227	489	10,602	1,049	1.73	109	1,567	24.75	60.17	28.80
Costa Barcelona	3,564	1,782	6,845	3,677	1.97	152	1,425	24.62	53.82	40.08
Rías Baixas	3,803	1,720	6,530	2,590	1.65	122	1,551	19.52	33.60	20.42

6. Viajeros, pernотaciones, estancia media, capacidad, grados de ocupación y personal empleado en la modalidad casa rural por comunidades y ciudades autónomas¹

Comunidades y ciudades autónomas	Viajeros		Pernотaciones		Estancia media	Capacidad		G. de ocupación		Personal empleado
	Residentes en España	Residentes en el extranjero	Residentes en España	Residentes en el extranjero		Establecimientos	Plazas estimadas	Por plazas	Por plazas en fin de semana	
TOTAL	216,713	54,142	463,918	201,525	2.46	15,112	127,164	17.38	34.09	19,915
Andalucía	20,411	15,710	45,386	83,088	3.56	2,473	20,479	20.86	29.69	3,668
Aragón	12,268	1,711	31,598	9,187	2.92	990	7,578	17.80	33.31	1,116
Asturias, Principado de	10,284	695	23,396	2,156	2.33	906	6,229	13.66	25.53	1,073
Balears, Illes	2,689	10,283	6,607	38,106	3.45	179	2,902	51.26	55.70	641
Canarias	730	964	3,296	8,439	6.93	482	2,483	15.75	17.01	603
Cantabria	4,732	530	11,234	4,467	2.98	248	3,191	16.40	29.73	340
Castilla y León	38,642	1,363	82,540	3,797	2.16	3,208	23,934	12.01	31.25	3,738
Castilla-La Mancha	26,951	2,133	51,881	4,308	1.93	1,686	13,958	13.37	32.71	2,203
Cataluña	46,169	7,004	96,240	20,038	2.19	2,075	18,598	20.72	47.26	2,747
Comunitat Valenciana	8,789	1,522	17,897	4,676	2.19	816	7,358	10.21	20.66	1,049
Extremadura	8,299	660	15,036	1,897	1.89	395	3,870	14.54	35.43	551
Galicia	9,758	7,617	16,743	10,701	1.58	363	4,447	20.47	31.75	582
Madrid, Comunidad de	2,386	37	5,777	116	2.43	87	952	20.58	55.47	97
Murcia, Región de	4,107	231	8,734	726	2.18	142	2,104	14.98	38.44	214
Navarra, Comunidad Foral de	9,966	961	24,607	3,862	2.61	712	5,378	17.61	36.13	879
País Vasco	7,543	2,453	16,790	5,461	2.23	236	2,553	28.75	47.24	293
Rioja, La	2,992	266	6,157	500	2.04	114	1,149	19.12	47.25	122
Ceuta	-	-	-	-	-	-	-	-	-	-
Melilla	-	-	-	-	-	-	-	-	-	-

¹ Para favorecer la comparabilidad de los datos entre comunidades autónomas (y dado que cada una tiene una regulación diferente sobre los alojamientos de turismo rural y sus características), se ha realizado una agrupación estadística de alojamientos similares en base a su ubicación, capacidad, etc. Las variables que aparecen en la tabla son estimaciones realizadas con esos alojamientos recogidos en la modalidad casa rural.

7. Viajeros y pernoctaciones según país de residencia

	Viajeros		Pernoctaciones	
	Total	%	Total	%
TOTAL	439,020	100.00	1,049,175	100.00
Residentes en España	334,515	76.20	695,480	66.29
Residentes en el extranjero	104,505	23.80	353,695	33.71
TOTAL residentes en el extranjero	104,505	100.00	353,695	100.00
TOTAL residentes en U.E. (sin España)	74,641	71.42	282,663	79.92
- Alemania	20,948	20.04	97,148	27.47
- Bélgica	3,288	3.15	12,907	3.65
- Francia	11,638	11.14	34,710	9.81
- Italia	3,167	3.03	9,547	2.70
- Países Bajos	6,716	6.43	26,657	7.54
- Portugal	3,293	3.15	7,439	2.10
- Reino Unido	18,548	17.75	71,930	20.34
Suiza	2,653	2.54	9,496	2.68
Resto de Europa	10,855	10.39	35,245	9.96
Estados Unidos	7,626	7.30	18,313	5.18
Resto del mundo	15,776	15.10	30,304	8.57

Encuesta de ocupación en alojamientos turísticos (Albergues)

Junio 2019

Datos provisionales

31 de julio de 2019

1. Viajeros, pernoctaciones y estancia media según comunidades y ciudades autónomas

Comunidades y ciudades autónomas	Viajeros			Pernoctaciones			Estancia media
	Total	Residentes en España	Residentes en el extranjero	Total	Residentes en España	Residentes en el extranjero	
TOTAL	128,545	94,229	34,315	316,101	233,048	83,053	2.46
Andalucía	19,661	18,308	1,353	54,535	51,170	3,365	2.77
Aragón	4,934	4,697	237	12,181	11,692	488	2.47
Asturias, Principado de	-	-	-	-	-	-	-
Balears, Illes	2,943	659	2,284	9,388	1,833	7,555	3.19
Canarias	1,895	884	1,011	7,078	2,105	4,973	3.74
Cantabria	2,410	2,163	248	6,183	5,935	248	2.56
Castilla y León	6,322	6,181	141	16,340	15,762	578	2.58
Castilla - La Mancha	8,758	8,603	155	26,327	26,022	305	3.01
Cataluña	42,696	27,387	15,309	99,634	61,517	38,117	2.33
Comunitat Valenciana	11,735	6,264	5,471	29,103	13,971	15,132	2.48
Extremadura	1,378	1,289	89	3,596	3,426	170	2.61
Galicia	2,396	1,185	1,211	4,980	3,382	1,598	2.08
Madrid, Comunidad de	5,635	3,037	2,598	9,418	6,185	3,233	1.67
Murcia, Región de	2,279	1,841	438	4,990	4,165	825	2.19
Navarra, Comunidad Foral de	2,848	1,986	862	6,806	4,820	1,986	2.39
País Vasco	10,174	7,797	2,377	18,736	14,964	3,772	1.84
Rioja, La	1,688	1,203	485	3,430	2,944	486	2.03
Ceuta	-	-	-	-	-	-	-
Melilla	-	-	-	-	-	-	-
Tasa anual	-0.01	-1.42	4.07	1.65	0.83	4.05	1.67
Tasa anual acumulada	-3.54	-7.22	5.73	5.39	2.36	12.37	9.26

2. Capacidad, grado de ocupación, personal empleado según comunidades y ciudades autónomas

Comunidades y ciudades autónomas	Capacidad		Grado de ocupación		Personal empleado
	Albergues abiertos estimados	Plazas estimadas	Por plazas	Por plazas en fin de semana	
TOTAL	266	28,514	36.95	37.42	2,226
Andalucía	20	4,086	44.49	39.00	295
Aragón	24	2,152	18.87	20.30	105
Asturias, Principado de	-	-	-	-	-
Balears, Illes	5	490	63.86	72.26	46
Canarias	29	698	33.82	29.00	59
Cantabria	7	597	34.50	42.52	47
Castilla y León	22	2,079	26.20	33.46	249
Castilla - La Mancha	27	3,097	28.33	27.47	159
Cataluña	49	6,490	51.18	49.83	471
Comunitat Valenciana	14	2,289	42.38	45.60	117
Extremadura	11	860	13.94	10.88	40
Galicia	5	628	26.45	31.67	108
Madrid, Comunidad de	6	633	49.59	60.96	161
Murcia, Región de	5	489	34.01	41.55	29
Navarra, Comunidad Foral de	12	997	22.75	16.33	82
País Vasco	19	2,148	29.08	35.14	160
Rioja, La	7	434	26.33	29.27	18
Ceuta	-	-	-	-	-
Melilla	-	-	-	-	-
Tasa anual	0.97	0.48	1.17	6.47	2.70
Tasa anual acumulada	2.61	1.83	3.62	-0.33	0.87

3. Viajeros y pernoctaciones según país de residencia

Países	Viajeros		Pernoctaciones		Estancia media
	Total	%	Total	%	
TOTAL	128,545	100.00	316,101	100.00	2.46
Residentes en España	94,229	73.30	233,048	73.73	2.47
Residentes en el extranjero	34,315	26.70	83,053	26.27	2.42
TOTAL residentes en el extranjero	34,315	100.00	83,053	100.00	2.42
TOTAL residentes en U.E. (sin España)	18,376	53.55	43,348	52.19	2.36
- Alemania	3,400	9.91	9,638	11.61	2.83
- Bélgica	492	1.43	1,066	1.28	2.17
- Francia	4,246	12.37	8,261	9.95	1.95
- Italia	2,535	7.39	5,603	6.75	2.21
- Países Bajos	1,139	3.32	3,907	4.70	3.43
- Portugal	1,053	3.07	2,082	2.51	1.98
- Reino Unido	2,673	7.79	6,744	8.12	2.52
Suiza	434	1.26	853	1.03	1.97
Resto de Europa	4,763	13.88	10,527	12.68	2.21
Estados Unidos	2,963	8.63	7,158	8.62	2.42
Resto del mundo	10,618	30.94	27,214	32.77	2.56

Índice de Precios de Apartamentos Turísticos (IPAP). Base 2002 Junio 2019

Datos provisionales

31 de julio de 2019

Índice general nacional y desglose por tarifas

	Índice	Tasa de variación anual
TOTAL	148.51	-0.28
Normal	139.69	-0.53
Fin de semana	127.25	2.69
Tour-operadores y agencias de viajes	160.27	-0.62

Índice general nacional y desglose por modalidades

	Índice	Tasa de variación anual
TOTAL	148.51	-0.28
Estudio	139.08	-0.16
Apartamentos de 2/4 plazas	149.32	-0.34
Apartamentos de 4/6 plazas	152.92	-0.19

Índice de Precios de Campings (IPAC). Base 2002

Junio 2019

Datos provisionales

31 de julio de 2019

Índice general nacional y desglose por tarifas

	Índice	Tasa de variación anual
TOTAL	163.04	3.11
Tarifa normal	162.57	2.08
Tarifa especial para estancias hasta un mes	147.84	1.27
Tarifa especial para estancias superiores a un mes	167.43	1.96
Tarifa bungalow ¹	106.16	4.32

¹ Base 2014

Índice general nacional y desglose por categorías

	Índice	Tasa de variación anual
TOTAL	163.04	3.11
Lujo y primera	168.63	2.58
Segunda	156.67	3.99
Tercera	172.49	1.03

IPAC (ANEXO DE TABLAS) - Junio 2019. Datos provisionales

Índice de Precios de Alojamientos de Turismo Rural (IPTR). Base 2002

Junio

Datos provisionales

31 de Julio de 2019

Índices generales de comunidades y ciudades autónomas y Total Nacional

	Índice	Tasa de variación anual
TOTAL	146.17	1.75
Andalucía	142.78	5.13
Aragón	163.56	-1.46
Asturias, Principado de	143.93	5.59
Balears, Illes	143.61	-1.01
Canarias	116.69	-1.41
Cantabria	175.46	1.21
Castilla y León	137.31	2.74
Castilla - La Mancha	135.98	-1.82
Cataluña	150.00	4.75
Comunitat Valenciana	143.90	0.93
Extremadura	100.23	-2.91
Galicia	137.97	5.64
Madrid, Comunidad de	151.79	2.26
Murcia, Región de	138.85	9.15
Navarra, Comunidad Foral de	178.46	-8.61
País Vasco	163.25	8.90
Rioja, La	142.93	15.04
Ceuta	-	-
Melilla	-	-

Índice general nacional y desglose por tarifas

	Índice	Tasa de variación anual
TOTAL	146.17	1.75
Normal	147.05	1.26
Fin de semana	147.85	2.09

Índice general nacional y desglose por modalidad de alquiler

	Índice	Tasa de variación anual
TOTAL	146.17	1.75
Uso compartido (alquiler por habitaciones)	140.10	-1.50
Uso completo (alquiler vivienda completa)	150.62	3.96