

31 de agosto de 2017

Encuestas de ocupación en alojamientos turísticos extrahoteleros
Julio 2017. *Datos provisionales*

**Las pernoctaciones en alojamientos turísticos extrahoteleros
aumentan un 5,4% en julio respecto al mismo mes de 2016**

Las pernoctaciones en alojamientos turísticos extrahoteleros (apartamentos, campings, alojamientos de turismo rural y albergues) superan los 20,9 millones en julio, un 5,4% más que en el mismo mes de 2016. Las pernoctaciones de residentes aumentan un 6,0% y las de no residentes un 4,9%.

La estancia media es de 5,4 pernoctaciones por viajero.

Durante los siete primeros meses de 2017 las pernoctaciones aumentan un 7,3% respecto al mismo periodo del año anterior.

Los viajeros y pernoctaciones en los alojamientos turísticos colectivos extrahoteleros durante el mes de julio son:

Julio 2017	Viajeros	Pernoctaciones
Residentes en España	2.143.809	9.386.498
UE (sin España)	1.525.423	10.443.903
Resto del mundo	225.015	1.115.666
TOTAL	3.894.247	20.946.067

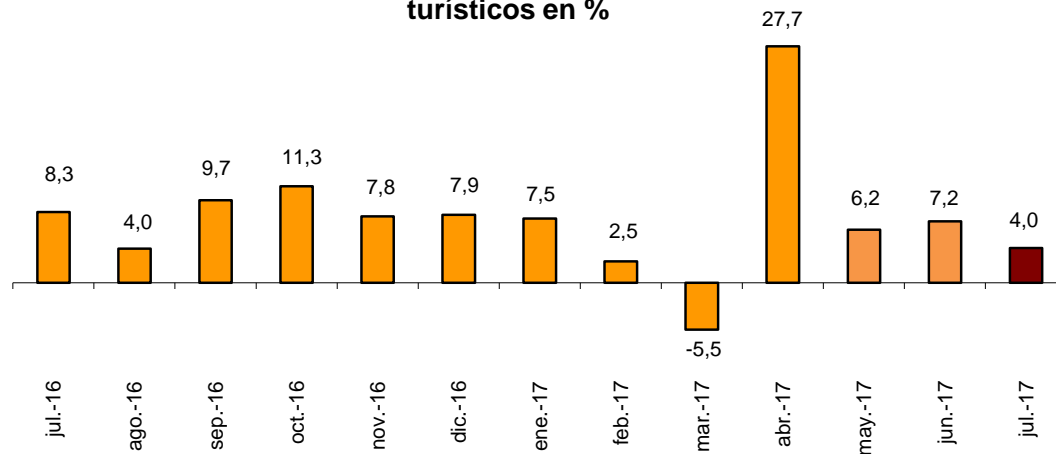
Apartamentos turísticos

Las pernoctaciones en apartamentos turísticos aumentan un 4,0% en julio. Las de residentes suben un 6,1% y las de no residentes un 3,1%.

La estancia media baja un 1,5% respecto a julio de 2016, situándose en 6,5 pernoctaciones por viajero.

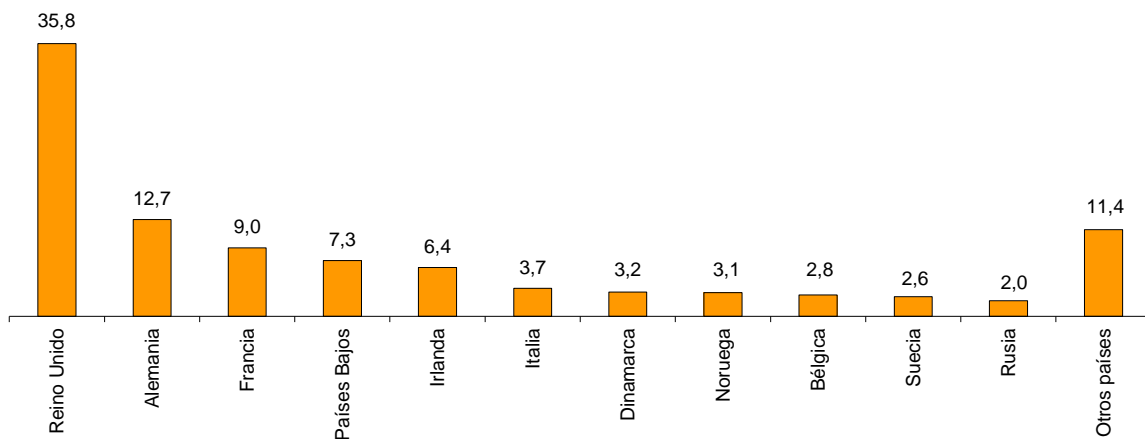
En julio se ocupan el 53,1% de las plazas ofertadas por los apartamentos turísticos, un 4,9% menos que en el mismo mes de 2016. El grado de ocupación por plazas en fin de semana se sitúa en el 55,7%, con un descenso del 2,7%.

Tasa de variación anual de las pernoctaciones en apartamentos turísticos en %



Las pernoctaciones de no residentes en apartamentos turísticos representan el 67,4% del total. Reino Unido es el principal mercado emisor, con 2,6 millones de pernoctaciones, un 4,0% más que en julio de 2016. El siguiente mercado emisor es Alemania, con 933.271 pernoctaciones, un 1,9% menos.

Distribución porcentual de las pernoctaciones de no residentes en apartamentos turísticos de los 11 principales países de procedencia



Canarias es el destino preferido en apartamentos, con más de tres millones de pernoctaciones, y un aumento del 0,4% respecto a julio de 2016. Illes Balears alcanza la mayor ocupación, con el 87,0% de los apartamentos ofertados.

Por zonas turísticas, la isla de Mallorca es el destino preferido, con más de 1,1 millones de pernoctaciones. Esta isla también alcanza la mayor ocupación, del 88,8% de los apartamentos ofertados.

Los puntos turísticos con mayor número de pernoctaciones en julio son San Bartolomé de Tirajana, Arona y Tías.

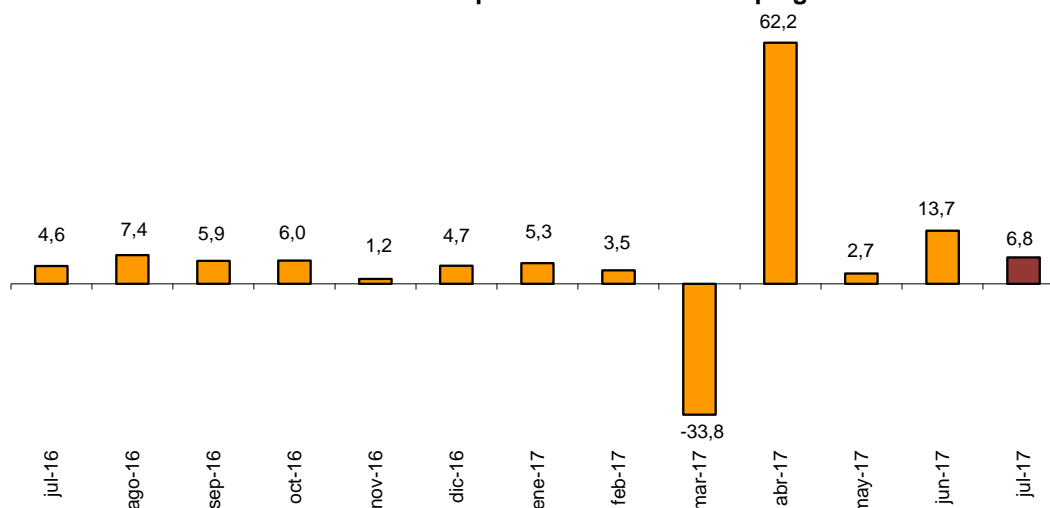
Campings

Las pernoctaciones en campings registran en julio un incremento del 6,8% respecto al mismo mes del año anterior. Las de residentes aumentan un 6,6% y las de no residentes un 7,1%.

Durante el mes de julio se ocupan el 47,7% de las parcelas ofertadas, un 3,7% más que en el mismo mes de 2016. El grado de ocupación por parcelas en fin de semana alcanza el 51,6%, con un aumento anual del 3,1%.

El 44,9% de las pernoctaciones en campings las realizan viajeros no residentes. Países Bajos es el principal mercado emisor, con el 30,1% de las pernoctaciones de no residentes, un 8,7% más que en julio de 2016.

Tasa de variación anual de las pernoctaciones en campings en %



Cataluña es el destino preferido en campings, con más de 4,1 millones de pernoctaciones, lo que supone un aumento del 10,7% en tasa anual. La Rioja alcanza el mayor grado de ocupación, con el 68,6% de las parcelas ofertadas.

Por zonas turísticas, la Costa Brava es el destino preferido, con más de dos millones de pernoctaciones. La Costa Blanca alcanza la mayor ocupación, del 68,5% de las parcelas ofertadas.

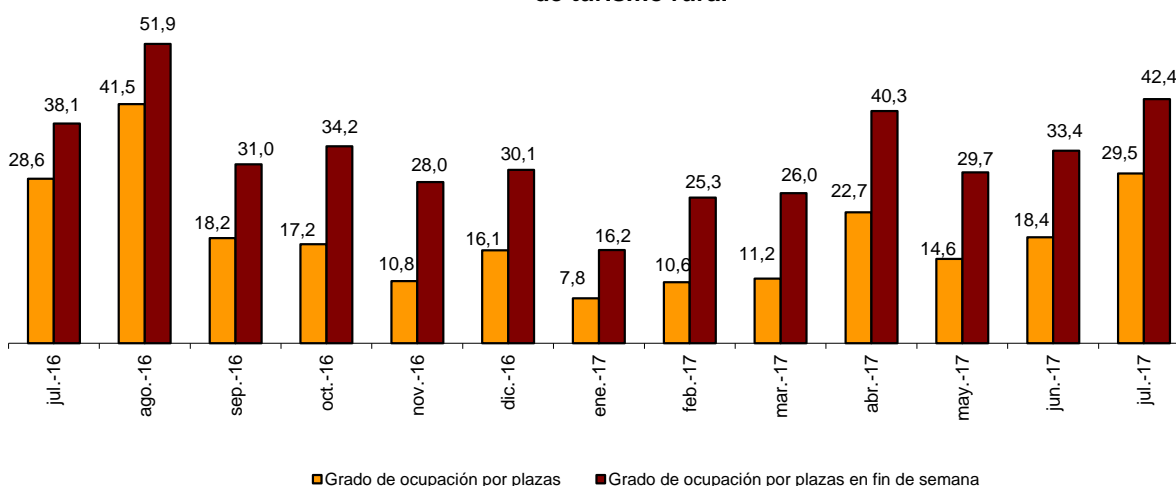
Los puntos turísticos con más pernoctaciones son Torroella De Montgrí, Mont-Roig del Camp y Calonge.

Alojamientos de turismo rural

Las pernoctaciones en alojamientos de turismo rural presentan un aumento anual del 7,6% en julio. Las de residentes suben un 3,8% y las de no residentes un 16,8%.

En los alojamientos de turismo rural se ocupan el 29,5% de las plazas, con un aumento del 3,2% respecto a julio de 2016. El grado de ocupación en fin de semana se sitúa en el 42,4%, con una subida anual del 11,1%.

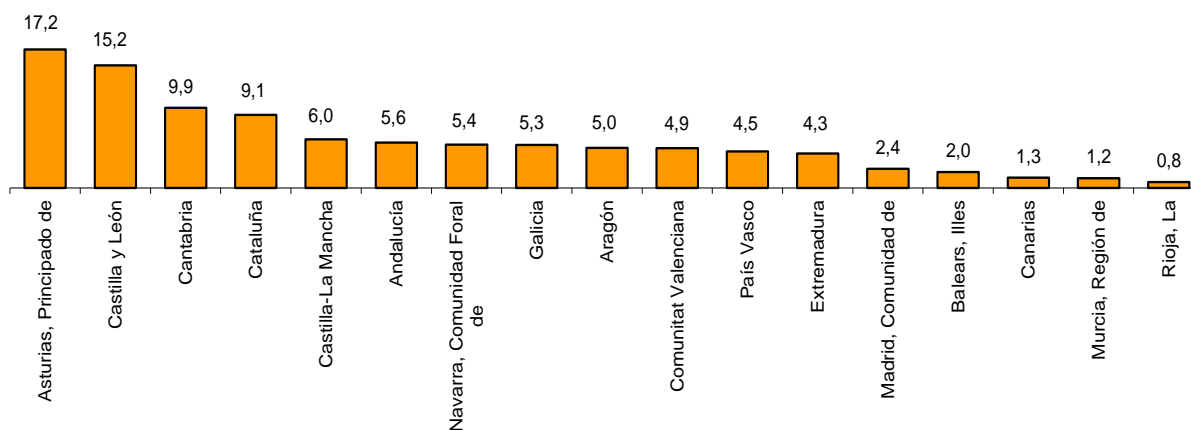
Grado de ocupación por plazas y por plazas en fin de semana en alojamientos de turismo rural



Por comunidades, Principado de Asturias es el destino preferido, con 200.402 pernотaciones, un 12,1% más que en julio de 2016. Illes Balears es la comunidad que alcanza el mayor grado de ocupación, con el 63,7% de las plazas ofertadas.

Por zonas turísticas, la isla de Mallorca es el destino preferido, con 129.011 pernотaciones. La isla de Menorca presenta la mayor ocupación, del 72,7% de las plazas ofertadas.

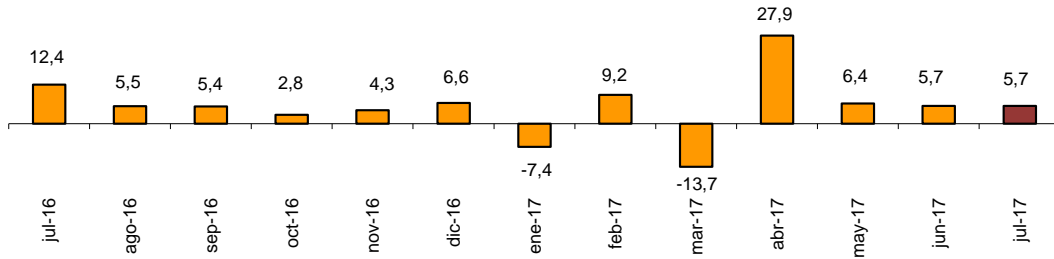
Distribución de las pernотaciones de los viajeros residentes en España por Comunidades Autónomas de destino en alojamientos de turismo rural en %



Albergues

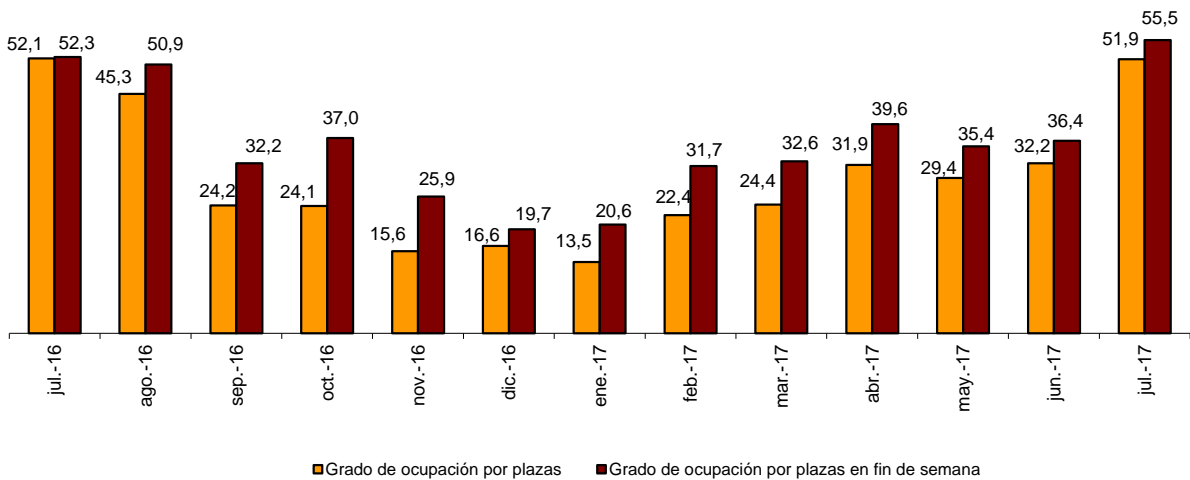
Las pernoctaciones en albergues registran en julio un aumento anual del 5,7%. Las de residentes suben un 5,1% y las de no residentes un 7,4%.

Tasa de variación anual de las pernoctaciones en albergues en %



Se ocupan el 51,9% de las plazas, un 0,4% menos que en julio de 2016. El grado de ocupación en fin de semana alcanza el 55,5%, con un aumento del 6,1%.

Grado de ocupación por plazas y por plazas en fin de semana en albergues



Por comunidades, Cataluña es el destino preferido, con 143.643 pernoctaciones, un 0,5% menos que en julio de 2016. País Vasco alcanza la mayor ocupación, con el 64,9% de las plazas ofertadas.

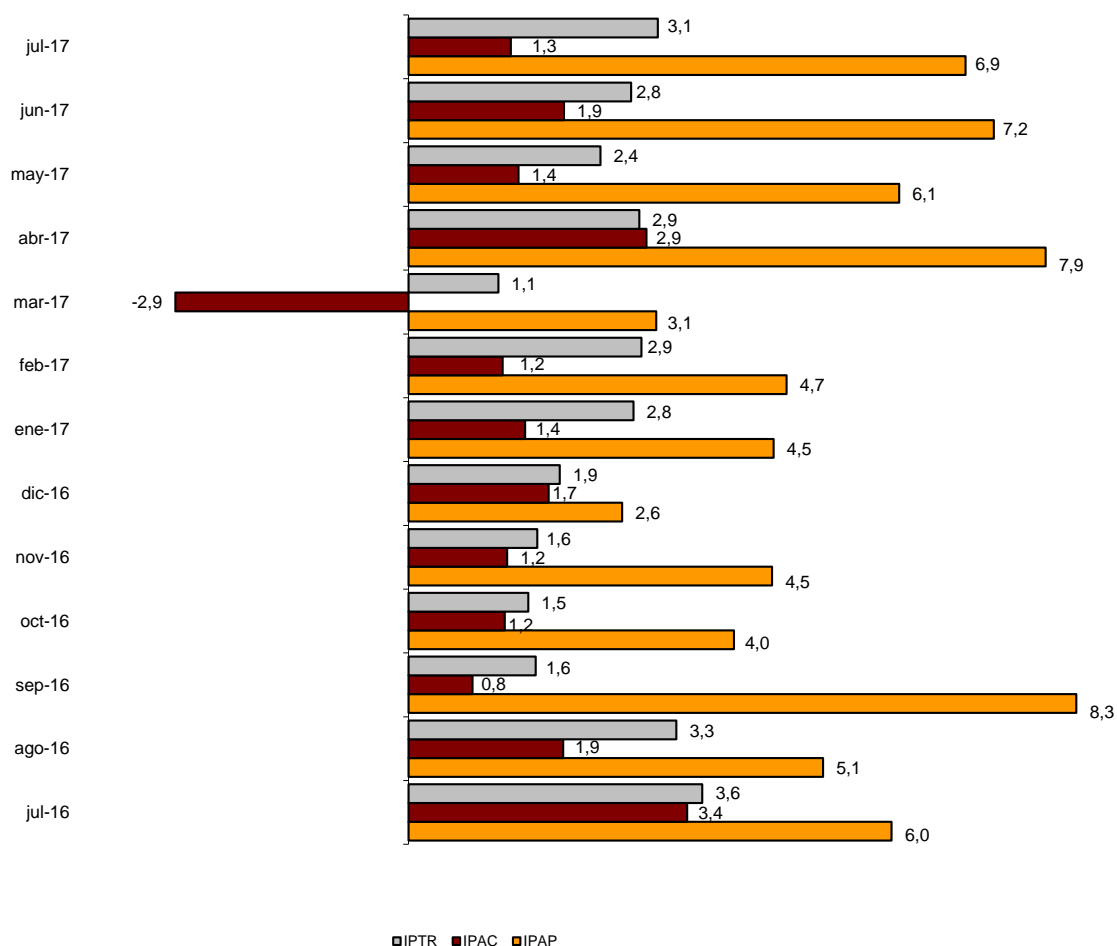
Índices de precios

El Índice de Precios de Apartamentos Turísticos (IPAP) aumenta un 6,9% respecto a julio de 2016. La tarifa *normal*, que tiene el mayor peso en la estructura de ponderaciones este mes (48,0%), sube un 6,5%.

El Índice de Precios de Campings (IPAC) se incrementa un 1,3% en tasa anual. La tarifa *bungalow*, que tiene el mayor peso en la estructura de ponderaciones en julio (45,2%), sube un 2,2% respecto al mismo mes de 2016.

El Índice de Precios de Alojamientos de Turismo Rural (IPTR) registra un incremento del 3,1% en julio. La tarifa *normal*, que supone el 53,2% del peso total, sube un 3,5% en tasa anual.

Índices de precios. Tasas de variación anual



Evolución de los viajeros y las pernoctaciones en todos los alojamientos turísticos colectivos españoles

Las pernoctaciones en el conjunto de alojamientos turísticos colectivos españoles (hoteles¹, apartamentos, campings, alojamientos de turismo rural y albergues) aumentan un 2,8% en julio en tasa anual. Las de residentes crecen un 1,1% y las de no residentes un 3,9%.

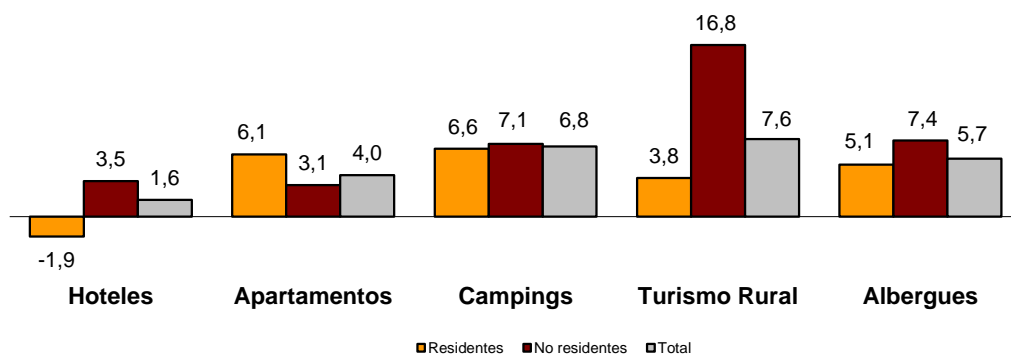
La estancia media sube un 0,4%, situándose en 4,1 pernoctaciones por viajero.

Los viajeros y pernoctaciones en alojamientos turísticos colectivos son:

Julio 2017	Apartamentos	Campings	T. Rural	Albergues	Extrahotelero	Hoteles	Total
Viajeros	1.678.345	1.610.988	481.929	122.985	3.894.247	11.810.375	15.704.622
Residentes	667.243	1.032.275	366.557	77.734	2.143.809	5.405.168	7.548.977
No residentes	1.011.102	578.713	115.372	45.251	1.750.438	6.405.208	8.155.646
Pernoctaciones	10.901.333	8.040.503	1.525.938	478.293	20.946.067	43.651.610	64.597.677
Residentes	3.556.199	4.433.366	1.039.943	356.990	9.386.498	14.304.525	23.691.023
No residentes	7.345.134	3.607.137	485.995	121.303	11.559.569	29.347.085	40.906.654

Del total de pernoctaciones realizadas en alojamientos turísticos colectivos, un 68% corresponde a hoteles y un 32% a alojamientos turísticos extrahoteleros.

Tasas de variación anual de pernoctaciones en alojamientos turísticos colectivos



Los principales mercados emisores en el conjunto de alojamientos turísticos reglados son el británico (con el 25,3% del total de pernoctaciones de no residentes), el alemán (19,3%) y el francés (9,7%).

Cataluña es el destino preferido, con más de 14,1 millones de pernoctaciones (un 4,8% más que en julio de 2016). Le siguen Illes Balears, con más de 13,0 millones (y un incremento del 1,1%) y Canarias, con más de 9,7 millones (y un aumento anual del 0,9%).

Más información en INEbase – www.ine.es Todas las notas de prensa en: www.ine.es/prensa/prensa.htm

Gabinete de prensa: Teléfonos: 91 583 93 63 / 94 08 – Fax: 91 583 90 87 - gprensa@ine.es

Área de información: Teléfono: 91 583 91 00 – Fax: 91 583 91 58 – www.ine.es/infoine

¹ La nota de prensa correspondiente a la Coyuntura Turística Hotelera se ha publicado el 23 de agosto.

Encuesta de ocupación en alojamientos turísticos (Apartamentos turísticos)

Julio 2017

Datos provisionales

1. Viajeros, pernoctaciones y estancia media según comunidades y ciudades autónomas

Comunidades y ciudades autónomas	Viajeros			Pernoctaciones			Estancia media
	Total	Residentes en España	Residentes en el extranjero	Total	Residentes en España	Residentes en el extranjero	
TOTAL	1.678.345	667.243	1.011.102	10.901.333	3.556.199	7.345.134	6,50
Andalucía	287.864	140.923	146.941	1.448.549	645.632	802.916	5,03
Aragón	19.012	16.196	2.816	63.460	54.724	8.736	3,34
Asturias, Principado de	14.020	12.791	1.229	75.124	69.094	6.030	5,36
Baleares, Illes	300.191	35.596	264.595	2.091.493	192.190	1.899.303	6,97
Canarias	375.356	88.401	286.955	3.067.963	462.413	2.605.550	8,17
Cantabria	25.551	22.788	2.763	109.448	96.147	13.301	4,28
Castilla y León	17.831	15.775	2.056	53.057	47.867	5.190	2,98
Castilla - La Mancha	12.120	10.862	1.258	31.179	27.696	3.484	2,57
Cataluña	204.976	75.879	129.097	1.308.357	402.558	905.798	6,38
Comunitat Valenciana	290.864	168.162	122.702	2.104.933	1.198.014	906.919	7,24
Extremadura	8.058	7.336	722	18.098	16.864	1.234	2,25
Galicia	22.682	17.855	4.827	98.907	82.496	16.411	4,36
Madrid, Comunidad de	44.119	19.007	25.112	159.845	66.457	93.389	3,62
Murcia, Región de	19.193	15.438	3.755	156.452	132.211	24.241	8,15
Navarra, Comunidad Foral de	12.460	7.933	4.527	32.916	23.063	9.853	2,64
País Vasco	17.754	6.703	11.051	65.568	24.089	41.479	3,69
Rioja, La	6.293	5.599	694	15.985	14.684	1.301	2,54
Ceuta	-	-	-	-	-	-	-
Melilla	-	-	-	-	-	-	-
Tasa anual	5,58	5,66	5,54	4,04	6,07	3,08	-1,46
Tasa anual acumulada	10,37	10,74	10,17	6,49	8,23	5,96	-3,52

2. Capacidad, grado de ocupación, personal empleado según comunidades y ciudades autónomas

Comunidades y ciudades autónomas	Capacidad		Grado de ocupación				Personal empleado
	Plazas estimadas	Apartamentos estimados	Por plazas	Por plazas en fin de semana	Por apartamentos	Por apartamentos en fin de semana	
TOTAL	650.234	165.179	53,14	55,72	70,03	72,84	35.960
Andalucía	83.363	20.719	55,49	59,36	72,81	77,04	5.522
Aragón	7.439	1.695	27,42	37,09	38,17	48,42	534
Asturias, Principado de	5.514	1.384	43,56	46,81	57,28	61,50	433
Baleares, Illes	85.402	26.650	75,84	76,69	86,97	88,00	7.419
Canarias	153.817	46.800	62,47	64,14	79,41	81,39	11.338
Cantabria	6.089	1.592	57,58	63,34	74,65	81,36	463
Castilla y León	6.001	1.330	28,54	41,57	43,04	57,00	549
Castilla - La Mancha	5.759	1.357	17,45	29,73	27,11	40,47	431
Cataluña	95.076	20.441	44,31	47,03	60,03	63,12	2.888
Comunitat Valenciana	164.548	33.147	41,28	43,19	54,02	56,23	3.972
Extremadura	1.972	461	29,45	36,19	42,24	49,55	187
Galicia	6.043	1.552	52,19	55,46	68,00	71,67	490
Madrid, Comunidad de	10.051	3.712	51,00	55,34	68,53	72,64	614
Murcia, Región de	10.840	2.441	46,55	50,13	61,78	66,43	406
Navarra, Comunidad Foral de	2.541	538	41,70	48,55	60,61	65,60	370
País Vasco	4.207	1.019	50,17	53,91	67,63	71,19	216
Rioja, La	1.572	339	32,68	50,34	47,02	65,94	128
Ceuta	-	-	-	-	-	-	-
Melilla	-	-	-	-	-	-	-
Tasa anual	8,71	6,72	-4,85	-2,70	-4,26	-2,69	8,13
Tasa anual acumulada	9,69	7,50	-2,81	-2,85	-1,50	-1,72	8,69

3. Viajeros, pernoctaciones, estancia media, capacidad, grado de ocupación y personal empleado de las provincias con mayor número de pernoctaciones*

Provincias	Viajeros		Pernoctaciones		Estancia media	Capacidad		Grado de ocupación			Personal empleado
	Residentes en España	Residentes en el extranjero	Residentes en España	Residentes en el extranjero		Plazas estimadas	Apartamentos estimados	Por plazas	Por apartamentos	Por apartamentos fin de semana	
Palmas, Las	57.393	187.970	306.700	1.684.813	8,12	101.533	30.831	61,43	80,16	82,06	7.112
Alicante\Alacant	64.495	87.350	448.918	682.964	7,45	102.844	21.417	35,51	47,54	49,08	2.713
Santa Cruz de Tenerife	31.007	98.985	155.713	920.737	8,28	52.284	15.970	64,51	77,96	80,10	4.225
Málaga	48.885	105.347	203.923	662.463	5,62	46.600	11.362	59,24	81,96	85,19	3.225
Girona	35.377	56.321	200.842	427.293	6,85	51.240	10.661	39,51	53,33	56,83	1.095
Castellón\Castelló	66.612	17.148	423.379	119.710	6,48	35.583	6.430	49,22	64,31	69,37	639
Tarragona	24.309	43.095	140.775	346.596	7,23	30.428	6.112	51,60	73,52	75,34	963
Valencia\València	37.055	18.205	325.717	104.245	7,78	26.122	5.300	52,97	67,49	68,94	620
Almería	29.688	5.064	171.512	35.845	5,97	12.136	2.723	54,99	75,99	78,26	477
Barcelona	9.706	29.177	38.208	128.795	4,29	10.799	3.114	49,55	59,90	61,72	738
Huelva	16.389	1.108	103.524	5.958	6,26	5.631	1.422	62,72	70,27	74,85	249
Cádiz	15.147	5.165	77.235	23.228	4,95	5.473	1.442	57,97	63,58	68,89	456
Sevilla	11.051	20.716	26.875	48.890	2,39	5.645	1.712	42,77	57,24	60,61	418
Granada	11.339	6.801	39.104	19.855	3,25	4.289	1.175	44,15	45,43	57,76	456
Pontevedra	7.312	1.122	45.022	6.806	6,14	3.038	724	54,83	74,02	77,22	202

4. Viajeros, pernoctaciones, estancia media, capacidad, grado de ocupación y personal empleado de las zonas turísticas con mayor número de pernoctaciones

Zonas turísticas	Viajeros		Pernoctaciones		Estancia media	Capacidad		Grado de ocupación			Personal empleado
	Residentes en España	Residentes en el extranjero	Residentes en España	Residentes en el extranjero		Plazas estimadas	Apartamentos estimados	Por plazas	Por apartamentos	Por apartamentos fin de semana	
Isla de Mallorca	8.510	145.582	38.551	1.131.634	7,59	44.025	14.063	81,23	88,82	89,00	3.876
Costa Blanca	62.771	80.656	446.078	666.229	7,76	100.586	20.995	35,61	47,70	49,21	2.615
Isla de Tenerife	22.220	95.449	115.407	882.296	8,48	46.580	14.045	66,99	81,04	83,00	3.733
Isla de Gran Canaria	34.539	87.514	176.611	747.518	7,57	51.008	15.582	57,44	73,72	76,46	3.293
Costa del Sol	45.347	99.056	192.833	629.770	5,70	42.447	10.489	61,71	84,88	87,92	3.096
Isla de Lanzarote	12.458	73.967	74.474	695.004	8,90	35.031	10.461	67,68	87,85	88,55	2.703
Costa Brava	30.810	55.457	190.161	424.350	7,12	49.798	10.352	39,78	53,85	56,93	1.006
Costa de Castellón	65.255	17.130	414.537	119.621	6,48	34.017	6.138	50,64	65,66	70,86	609
Islas de Ibiza-Formentera	11.909	78.703	55.032	454.570	5,62	23.141	7.397	70,24	83,23	86,08	2.288
Costa Daurada	23.123	41.150	134.879	329.787	7,23	29.039	5.814	51,55	74,29	75,87	930

5. Viajeros, pernoctaciones, estancia media, capacidad, grado de ocupación y personal empleado de los puntos turísticos con mayor número de pernoctaciones

Puntos turísticos	Viajeros		Pernoctaciones		Estancia media	Capacidad		Grado de ocupación			Personal empleado
	Residentes en España	Residentes en el extranjero	Residentes en España	Residentes en el extranjero		Plazas estimadas	Apartamentos estimados	Por plazas	Por apartamentos	Por apartamentos fin de semana	
San Bartolomé de Tirajana	23.744	50.048	135.460	460.330	8,07	32.938	10.247	57,07	72,66	75,60	1.946
Arona	6.278	40.866	30.436	420.479	9,56	19.449	5.954	71,42	80,90	82,25	1.671
Tías	5.718	39.611	30.825	389.681	9,28	18.069	5.761	71,01	88,65	89,10	1.260
Alcúdia	3.947	38.796	25.005	319.752	8,07	10.635	3.196	95,55	93,02	92,33	1.099
Benidorm	14.465	30.948	98.036	227.393	7,17	20.091	4.789	52,20	73,91	76,75	700
Mogán	6.767	36.110	30.532	281.083	7,27	17.069	4.907	58,36	76,34	77,94	1.243
Ciutadella de Menorca	11.036	25.732	75.798	212.642	7,84	11.214	3.395	78,63	89,23	89,64	828
Adeje	2.422	31.360	16.752	270.174	8,49	13.435	3.818	67,93	88,47	89,41	965
Calvià	1.900	29.141	5.054	245.382	8,07	10.202	3.418	76,15	89,53	90,45	895
Salou	16.320	24.274	78.357	160.320	5,88	16.442	3.421	46,83	69,58	72,32	386

* Las provincias pertenecientes a comunidades autónomas uniprovinciales no se han incluido, al estar reflejadas en las tablas anteriores.

6. Viajeros y pernoctaciones según país de residencia

Países	Viajeros		Pernoctaciones	
	Total	%	Total	%
TOTAL	1.678.345	100,00	10.901.333	100,00
Residentes en España	667.243	39,76	3.556.199	32,62
Residentes en el extranjero	1.011.102	60,24	7.345.134	67,38
TOTAL residentes en el extranjero	1.011.102	100,00	7.345.134	100,00
TOTAL residentes en U.E. (sin España)	857.818	84,84	6.472.099	88,11
- Alemania	108.156	10,70	933.271	12,71
- Austria	4.690	0,46	24.921	0,34
- Bélgica	25.586	2,53	205.542	2,80
- Dinamarca	29.178	2,89	233.555	3,18
- Finlandia	5.716	0,57	39.881	0,54
- Francia	101.548	10,04	660.779	9,00
- Grecia	608	0,06	3.006	0,04
- Irlanda	52.790	5,22	470.830	6,41
- Italia	50.559	5,00	270.941	3,69
- Luxemburgo	1.234	0,12	8.078	0,11
- Países Bajos	70.537	6,98	537.938	7,32
- Polonia	13.583	1,34	97.720	1,33
- Portugal	10.060	0,99	47.339	0,64
- Reino Unido	338.513	33,48	2.630.491	35,81
- República Checa	4.118	0,41	30.368	0,41
- Suecia	26.418	2,61	189.212	2,58
- Resto de la UE	14.524	1,44	88.226	1,20
Noruega	28.127	2,78	227.289	3,09
Rusia	17.070	1,69	150.412	2,05
Suiza	13.247	1,31	85.821	1,17
Otros países europeos	9.473	0,94	63.165	0,86
Estados Unidos	21.574	2,13	79.179	1,08
Resto de América	21.402	2,12	80.923	1,10
Países africanos	10.248	1,01	52.324	0,71
Resto del mundo	32.143	3,18	133.922	1,82

Encuesta de ocupación en alojamientos turísticos

(Campings)

Julio 2017

Datos provisionales

1. Viajeros, pernoctaciones y estancia media según categoría del establecimiento

Categoría	Viajeros			Pernoctaciones			Estancia media
	Total	Residentes en España	Residentes en el extranjero	Total	Residentes en España	Residentes en el extranjero	
TOTAL	1.610.988	1.032.275	578.713	8.040.503	4.433.366	3.607.137	4,99
Lujo y Primera	743.281	432.537	310.744	3.960.505	1.942.237	2.018.268	5,33
Segunda	729.633	491.187	238.446	3.566.062	2.085.767	1.480.295	4,89
Tercera	138.073	108.550	29.523	513.936	405.361	108.575	3,72
Tasa anual	2,59	1,30	4,96	6,84	6,62	7,11	4,14
Tasa anual acumulada	8,59	9,26	7,27	8,11	9,00	7,25	-0,43

2. Establecimientos abiertos, capacidad, grado de ocupación y personal empleado según categoría del establecimiento

Categoría	Establecimientos abiertos estimados	Capacidad		Parcelas ocupadas	Grado de ocupación por parcelas	Grado de ocupación en f.semana	Personal empleado
		Plazas estimadas	Parcelas estimadas				
TOTAL	1.178	750.576	229.961	3.403.503	47,74	51,64	12.720
Lujo y Primera	297	321.012	94.205	1.472.872	50,43	53,99	5.947
Segunda	653	355.369	112.154	1.607.774	46,24	50,78	5.710
Tercera	228	74.195	23.602	322.857	44,13	46,33	1.063
Tasa anual	-0,69	-0,68	-0,74	2,95	3,72	3,09	0,10
Tasa anual acumulada	-1,89	-2,51	-2,12	2,18	4,78	4,05	3,13

3. Viajeros, pernoctaciones y estancia media según comunidades y ciudades autónomas

Comunidades y ciudades autónomas	Viajeros			Pernoctaciones			Estancia media
	Total	Residentes en España	Residentes en el extranjero	Total	Residentes en España	Residentes en el extranjero	
TOTAL	1.610.988	1.032.275	578.713	8.040.503	4.433.366	3.607.137	4,99
Andalucía	172.312	144.015	28.297	661.963	547.128	114.835	3,84
Aragón	81.511	48.657	32.855	262.505	153.140	109.365	3,22
Asturias, Principado de	56.166	41.341	14.825	233.943	192.297	41.646	4,17
Baleares, Illes	10.644	4.171	6.472	63.379	18.013	45.367	5,95
Canarias	3.799	2.994	805	15.385	10.388	4.997	4,05
Cantabria	71.524	49.861	21.664	385.266	299.989	85.278	5,39
Castilla y León	73.993	57.642	16.351	223.915	194.954	28.961	3,03
Castilla - La Mancha	20.223	17.679	2.544	54.041	49.014	5.027	2,67
Cataluña	688.511	335.306	353.205	4.134.785	1.489.402	2.645.383	6,01
Comunitat Valenciana	149.926	114.586	35.339	995.963	642.116	353.847	6,64
Extremadura	20.766	18.843	1.923	71.321	66.437	4.883	3,43
Galicia	82.485	66.842	15.644	316.403	279.222	37.181	3,84
Madrid, Comunidad de	34.298	29.557	4.741	144.221	130.800	13.421	4,20
Murcia, Región de	19.285	16.591	2.694	103.395	77.964	25.431	5,36
Navarra, Comunidad Foral de	37.531	28.111	9.420	124.444	106.974	17.470	3,32
País Vasco	54.476	25.366	29.110	157.463	87.934	69.529	2,89
Rioja, La	33.535	30.712	2.823	92.111	87.593	4.518	2,75
Ceuta	-	-	-	-	-	-	-
Melilla	-	-	-	-	-	-	-

4. Establecimientos abiertos, capacidad, grado de ocupación y personal empleado según comunidades y ciudades autónomas

Comunidades y ciudades autónomas	Establecimientos abiertos estimados	Capacidad		Parcelas ocupadas	Grado de ocupación por parcelas	Grado de ocupación en fin de semana	Personal empleado
		Plazas estimadas	Parcelas estimadas				
TOTAL	1.178	750.576	229.961	3.403.503	47,74	51,64	12.720
Andalucía	138	76.463	24.827	255.285	33,17	41,64	1.241
Aragón	97	32.146	9.673	115.472	38,51	44,98	568
Asturias, Principado de	52	27.412	8.636	105.561	39,43	45,73	413
Baleares, Illes	8	3.177	1.398	24.355	56,19	68,93	121
Canarias	6	7.036	1.742	9.530	17,65	20,45	22
Cantabria	49	35.471	11.206	174.892	50,35	53,76	449
Castilla y León	101	40.666	13.211	123.484	30,15	35,25	449
Castilla - La Mancha	29	10.851	3.290	27.623	27,08	36,30	160
Cataluña	339	322.422	94.870	1.621.210	55,12	57,50	5.988
Comunitat Valenciana	124	77.728	24.326	436.774	57,92	60,55	1.446
Extremadura	27	10.411	3.365	39.274	37,65	47,90	217
Galicia	111	37.981	12.206	137.835	36,43	39,90	645
Madrid, Comunidad de	21	18.144	6.136	111.578	58,66	56,25	243
Murcia, Región de	17	14.984	4.924	44.170	28,94	35,70	232
Navarra, Comunidad Foral de	25	14.559	3.887	55.472	46,03	51,07	211
País Vasco	27	13.035	3.814	68.905	58,27	58,04	222
Rioja, La	9	8.091	2.449	52.083	68,61	70,96	95
Ceuta	-	-	-	-	-	-	-
Melilla	-	-	-	-	-	-	-

5. Viajeros, pernoctaciones, estancia media, establecimientos, capacidad, grado de ocupación y personal empleado de las provincias con mayor número de pernoctaciones*

Provincias	Viajeros		Pernoctaciones		Estancia media	Establecimientos abiertos estimados	Parcelas estimadas	Grado de ocupación por parcelas	Personal empleado
	Residentes en España	Residentes en el extranjero	Residentes en España	Residentes en el extranjero					
Girona	116.980	216.792	450.945	1.706.074	6,46	140	45.127	55,70	3.558
Tarragona	110.612	80.834	615.163	631.251	6,51	65	25.495	59,07	1.412
Barcelona	76.052	47.946	306.675	282.507	4,75	75	16.493	56,30	734
Alicante\Alacant	44.850	18.153	236.362	253.906	7,78	46	10.733	63,72	671
Castellón\Castelló	30.160	9.317	205.086	60.853	6,74	41	6.969	52,21	400
Cádiz	65.511	7.729	230.710	28.161	3,53	29	7.067	41,74	361
Valencia\València	39.576	7.869	200.669	39.087	5,05	37	6.623	54,52	375
Huesca	40.551	26.624	129.496	93.388	3,32	64	7.178	44,55	453
Pontevedra	45.353	6.765	177.597	17.891	3,75	45	6.217	41,92	338
Málaga	26.933	7.398	109.287	47.072	4,55	30	4.833	45,23	283
Lleida	31.662	7.634	116.619	25.551	3,62	58	7.755	36,28	284
Gipuzkoa	17.137	22.305	51.906	55.095	2,71	16	2.501	53,92	145
Coruña, A	15.469	6.410	84.134	15.600	4,56	47	4.431	32,72	226
León	18.745	3.159	89.267	3.901	4,25	33	3.162	44,63	101
Huelva	13.486	1.336	76.034	4.362	5,42	11	3.502	21,34	116

6. Viajeros, pernoctaciones, estancia media, establecimientos, capacidad, grado de ocupación y personal empleado de las zonas turísticas con mayor número de pernoctaciones

Zonas turísticas	Viajeros		Pernoctaciones		Estancia media	Establecimientos abiertos estimados	Parcelas estimadas	Grado de ocupación por parcelas	Personal empleado
	Residentes en España	Residentes en el extranjero	Residentes en España	Residentes en el extranjero					
Costa Brava	95.490	212.201	390.865	1.680.040	6,73	104	41.007	56,61	3.331
Costa Daurada	97.186	74.144	539.964	581.403	6,55	51	22.592	59,78	1.266
pn Aiguamolls de l'Empordá	13.364	62.031	81.323	493.009	7,62	22	10.187	63,12	982
Costa Barcelona	58.634	46.441	241.385	277.039	4,93	46	12.872	56,62	545
Costa Blanca	38.877	16.523	195.599	228.920	7,66	37	8.487	68,47	596
Pirineus	58.457	11.537	203.001	50.219	3,62	99	12.793	44,67	587
Costa de la Luz de Cádiz	63.330	7.327	224.219	26.757	3,55	25	6.434	44,25	337
Costa de Castellón	27.398	8.423	194.839	55.871	7,00	32	6.210	54,33	367
Rías Baixas	53.213	8.569	209.127	22.566	3,75	58	7.936	37,67	443
Pirineo Aragonés	40.599	26.142	130.036	93.102	3,34	59	6.861	44,59	441
Costa Verde	35.962	12.504	176.810	35.746	4,39	43	7.519	41,70	367
Costa Valencia	25.777	6.244	158.156	29.201	5,85	20	4.574	57,24	260
Costa del Sol	23.499	5.922	100.229	42.332	4,85	15	3.628	52,96	214
Terres de l'Ebre	13.426	6.690	75.199	49.848	6,22	14	2.903	53,54	146
Costa de Gipuzkoa	16.941	21.623	51.553	55.013	2,76	13	2.177	61,11	140

7. Viajeros, pernoctaciones, estancia media, establecimientos, capacidad, grado de ocupación y personal empleado de los puntos turísticos con mayor número de pernoctaciones

Puntos turísticos	Viajeros		Pernoctaciones		Estancia media	Establecimientos abiertos estimados	Parcelas estimadas	Grado de ocupación por parcelas	Personal empleado
	Residentes en España	Residentes en el extranjero	Residentes en España	Residentes en el extranjero					
Torroella De Montgrí	3.511	40.350	10.562	350.921	8,24	9	4.916	68,62	627
Mont-Roig Del Camp	10.713	12.548	97.867	120.554	9,39	6	4.237	50,03	164
Calonge	5.786	20.106	27.096	177.640	7,91	5	3.318	59,82	242
Sant Pere Pescador	7.075	22.289	32.585	171.855	6,96	7	3.646	59,86	373
Tarragona	16.216	11.991	105.546	94.346	7,09	7	2.999	76,01	284
Castelló D'Empúries	2.843	20.536	24.737	173.723	8,49	5	3.436	63,50	355
Blanes	11.739	14.928	45.239	148.484	7,26	12	3.681	64,93	325
Benidorm	6.074	7.609	29.275	162.130	13,99	10	4.108	76,22	288
Salou	5.450	16.670	61.001	127.240	8,51	3	2.175	55,75	162
Pals	5.463	21.526	18.029	167.483	6,87	5	3.176	58,86	292
Cambrils	19.385	7.331	68.192	53.856	4,57	6	3.257	59,18	128
Escala, L'	1.741	10.228	19.712	100.001	10,00	6	2.287	68,11	175

8. Viajeros y pernoctaciones según país de residencia

Países	Viajeros		Pernoctaciones	
	Total	%	Total	%
TOTAL	1.610.988	100,00	8.040.503	100,00
Residentes en España	1.032.275	64,08	4.433.366	55,14
Residentes en el extranjero	578.713	35,92	3.607.137	44,86
TOTAL residentes en el extranjero	578.713	100,00	3.607.137	100,00
TOTAL residentes en U.E. (sin España)	550.680	95,16	3.499.220	97,01
- Alemania	54.569	9,43	344.032	9,54
- Austria	2.985	0,52	8.896	0,25
- Bélgica	43.223	7,47	361.553	10,02
- Dinamarca	6.651	1,15	52.195	1,45
- Finlandia	677	0,12	2.195	0,06
- Francia	190.012	32,83	1.064.313	29,51
- Grecia	91	0,02	182	0,01
- Irlanda	14.471	2,50	125.997	3,49
- Italia	15.152	2,62	47.105	1,31
- Luxemburgo	1.874	0,32	5.090	0,14
- Países Bajos	156.556	27,05	1.084.667	30,07
- Polonia	4.801	0,83	19.139	0,53
- Portugal	10.738	1,86	29.386	0,81
- Reino Unido	39.264	6,78	320.591	8,89
- República Checa	2.820	0,49	8.590	0,24
- Suecia	2.540	0,44	12.296	0,34
- Resto de la UE	4.255	0,74	12.992	0,36
Noruega	1.235	0,21	7.304	0,20
Rusia	802	0,14	4.514	0,13
Suiza	11.530	1,99	50.090	1,39
Otros países europeos	3.886	0,67	13.725	0,38
Estados Unidos	1.572	0,27	2.925	0,08
Resto de América	2.294	0,40	7.346	0,20
Países africanos	668	0,12	1.862	0,05
Resto del mundo	6.046	1,04	20.152	0,56

Encuesta de ocupación en alojamientos turísticos (Alojamientos de turismo rural)

Julio 2017

Datos provisionales

1. Número de viajeros, pernoctaciones y estancia media según comunidades y ciudades autónomas

Comunidades y ciudades autónomas	Viajeros			Pernoctaciones			Estancia media
	Total	Residentes en España	Residentes en el extranjero	Total	Residentes en España	Residentes en el extranjero	
TOTAL	481.929	366.557	115.372	1.525.938	1.039.943	485.995	3,17
Andalucía	35.800	18.845	16.955	165.720	58.384	107.336	4,63
Aragón	18.926	15.750	3.176	63.792	51.586	12.205	3,37
Asturias, Principado de	50.172	44.099	6.073	200.402	178.558	21.844	3,99
Balears, Illes	38.248	6.176	32.071	159.206	20.605	138.601	4,16
Canarias	6.253	3.674	2.579	28.723	13.227	15.497	4,59
Cantabria	41.848	37.278	4.570	115.186	103.370	11.816	2,75
Castilla y León	76.053	68.086	7.967	174.148	158.014	16.134	2,29
Castilla-La Mancha	28.764	27.136	1.628	67.972	62.828	5.144	2,36
Cataluña	50.924	35.377	15.547	179.763	94.196	85.567	3,53
Comunitat Valenciana	17.819	15.725	2.094	63.879	51.175	12.704	3,58
Extremadura	22.089	19.341	2.748	50.797	44.468	6.330	2,30
Galicia	31.718	23.187	8.531	74.706	55.373	19.333	2,36
Madrid, Comunidad de	13.416	12.484	931	26.358	24.788	1.570	1,96
Murcia, Región de	5.776	5.183	593	14.675	12.769	1.906	2,54
Navarra, Comunidad Foral de	17.619	14.722	2.897	65.013	55.764	9.249	3,69
País Vasco	22.663	15.938	6.725	67.101	47.011	20.090	2,96
Rioja, La	3.843	3.557	285	8.497	7.826	670	2,21
Ceuta	-	-	-	-	-	-	-
Melilla	-	-	-	-	-	-	-
Tasa anual	7,58	5,06	16,47	7,58	3,76	16,76	0,00
Tasa anual acumulada	12,30	10,61	19,58	11,01	8,66	17,25	-1,15

2. Alojamientos de turismo rural abiertos y plazas estimadas, grados de ocupación y personal empleado según comunidades y ciudades autónomas

Comunidades y ciudades autónomas	Nº de aloj. rurales abiertos estimados	Nº de plazas estimadas	Grado de ocupación			Personal empleado
			Por plazas	Por plazas en fin de semana	Por habitaciones	
TOTAL	17.076	165.456	29,46	42,37	35,43	26.091
Andalucía	2.109	17.575	30,27	36,88	39,31	2.948
Aragón	1.209	9.662	21,16	32,28	26,17	1.366
Asturias, Principado de	1.540	15.092	42,45	45,80	50,85	2.191
Balears, Illes	400	7.915	63,68	62,79	71,06	2.857
Canarias	538	3.282	28,12	31,12	39,24	757
Cantabria	450	7.651	47,56	66,66	53,55	898
Castilla y León	3.498	31.000	18,08	36,15	22,79	4.751
Castilla-La Mancha	1.596	14.183	15,38	37,21	17,90	2.123
Cataluña	2.145	18.711	30,83	46,92	37,74	2.754
Comunitat Valenciana	886	10.185	20,18	29,42	24,44	1.251
Extremadura	589	7.111	22,96	37,13	28,28	859
Galicia	523	6.701	35,38	46,02	37,80	1.053
Madrid, Comunidad de	255	3.882	21,81	43,46	30,12	515
Murcia, Región de	146	2.153	21,96	46,22	28,67	296
Navarra, Comunidad Foral de	678	4.916	41,59	56,43	46,90	878
País Vasco	382	4.198	50,37	60,39	55,68	440
Rioja, La	132	1.238	21,99	42,30	22,69	152
Ceuta	-	-	-	-	-	-
Melilla	-	-	-	-	-	-
Tasa anual	4,32	4,27	3,18	11,09	2,44	5,77
Tasa anual acumulada	3,94	4,09	7,23	6,20	6,77	2,92

3. Número de viajeros, pernoctaciones y estancia media de las provincias con mayor número de pernoctaciones¹

Provincias	Viajeros			Pernoctaciones			Estancia media
	Total	Residentes en España	Residentes en el extranjero	Total	Residentes en España	Residentes en el extranjero	
Málaga	15.925	4.487	11.438	99.577	17.864	81.713	6,25
Girona	21.367	13.335	8.032	80.299	38.586	41.713	3,76
Barcelona	13.884	8.982	4.902	53.465	24.290	29.175	3,85
Huesca	11.745	9.376	2.370	45.322	34.904	10.418	3,86
Cáceres	17.787	15.470	2.317	41.962	36.496	5.466	2,36
Gipuzkoa	11.276	7.718	3.558	38.293	26.012	12.281	3,40
Ávila	13.799	13.443	356	37.525	36.539	986	2,72
Valencia\València	7.042	6.362	680	27.647	22.472	5.175	3,93
Coruña, A	10.495	6.630	3.865	26.847	18.115	8.732	2,56
Lleida	8.683	7.617	1.067	26.216	19.193	7.024	3,02
León	12.498	9.832	2.666	25.382	21.488	3.894	2,03
Pontevedra	9.983	7.489	2.494	24.421	18.027	6.394	2,45
Santa Cruz de Tenerife	4.791	2.888	1.902	22.736	10.623	12.114	4,75
Bizkaia	7.894	5.253	2.641	20.704	14.097	6.607	2,62
Burgos	9.329	7.188	2.140	20.291	15.140	5.151	2,18

4. Alojamientos de turismo rural abiertos y plazas estimadas, grados de ocupación y personal empleado de las provincias con mayor número de pernoctaciones¹

Provincias	Nº de aloj. rurales abiertos es-timados	Nº de plazas estimadas	Grado de ocupación			Personal empleado
			Por plazas	Por plazas en fin de semana	Por habitaciones	
Málaga	1.113	7.397	43,15	45,58	56,34	1.377
Girona	714	6.919	37,30	50,73	46,73	753
Barcelona	567	4.915	34,85	55,84	40,34	857
Huesca	664	5.023	28,89	40,71	33,96	744
Cáceres	475	5.761	23,41	36,80	29,16	675
Gipuzkoa	176	2.009	59,62	66,20	67,70	216
Ávila	756	5.991	20,16	40,46	26,40	955
Valencia\València	241	3.899	22,86	27,73	26,40	365
Coruña, A	153	1.905	44,85	49,61	49,03	322
Lleida	577	4.296	19,67	37,74	25,19	721
León	493	4.122	19,75	32,99	22,81	752
Pontevedra	154	1.922	40,06	53,75	42,05	287
Santa Cruz de Tenerife	439	2.600	28,13	30,72	39,02	601
Bizkaia	118	1.298	50,64	63,14	52,65	129
Burgos	380	3.740	17,47	34,35	21,76	498

¹Las provincias pertenecientes a comunidades autónomas uniprovinciales no se han incluido, al estar reflejadas en las tablas anteriores.

5. Viajeros, pernoctaciones, estancia media, capacidad y grados de ocupación de las zonas con mayor número de pernoctaciones

Zonas	Viajeros		Pernoctaciones		Estancia media	Capacidad		Grado de ocupación		
	Residentes en España	Residentes en el extranjero	Residentes en España	Residentes en el extranjero		Establecimientos	Plazas estimadas	Por plazas	Por plazas en fin de semana	Por habitaciones
Isla de Mallorca	3.886	26.855	12.873	116.138	4,20	334	6.589	62,07	59,13	69,92
Costa Verde	19.427	2.029	83.075	7.685	4,23	561	6.288	46,20	50,73	57,39
Pirineus	14.405	2.431	41.647	15.788	3,41	832	6.828	27,04	45,29	32,63
Pirineo Navarro	12.777	2.678	51.284	6.124	3,71	580	4.088	44,15	59,87	49,86
Costa Brava	6.505	7.026	18.853	38.126	4,21	426	4.250	43,05	53,95	55,56
P.Nacional Picos de Europa	11.322	2.644	41.977	10.421	3,75	297	2.930	56,75	48,92	59,70
Pirineo Aragonés	9.071	2.465	33.283	10.700	3,81	616	4.616	30,50	42,43	35,41
Extremadura Norte	12.745	1.574	31.465	4.136	2,49	325	3.990	28,63	43,64	35,78
P.Natural Sierras de Tejeda, Almajara y Alhama	702	5.014	1.574	31.707	5,82	351	2.217	48,42	45,52	66,67
Rías Baixas	6.957	2.769	17.047	6.448	2,42	129	1.606	45,90	55,79	47,67
Costa del Sol	447	2.618	1.725	21.714	7,65	182	1.217	62,15	60,34	74,61
Pirineo Vasco	4.716	1.748	12.871	4.824	2,74	117	1.302	42,33	54,79	45,63
Costa de Gipuzkoa	2.703	1.257	10.412	5.222	3,95	65	755	65,40	73,03	77,11
Isla de Menorca	1.585	2.566	4.970	10.436	3,71	32	659	72,69	74,89	75,68
Islas de Ibiza-Formentera	705	2.651	2.763	12.026	4,41	34	667	70,62	86,99	77,50

6. Viajeros, pernoctaciones, estancia media, capacidad, grados de ocupación y personal empleado en la modalidad *casa rural* por comunidades y ciudades autónomas²

Comunidades y ciudades autónomas	Viajeros		Pernoctaciones		Estancia media	Capacidad		G. de ocupación		Personal empleado
	Residentes en España	Residentes en el extranjero	Residentes en España	Residentes en el extranjero		Establecimientos	Plazas estimadas	Por plazas	Por plazas en fin de semana	
TOTAL	219.564	65.854	637.994	309.313	3,32	14.434	118.987	25,47	39,08	18.810
Andalucía	18.744	16.899	58.096	107.090	4,63	2.107	17.521	30,27	36,87	2.931
Aragón	12.218	2.227	36.167	8.580	3,10	953	7.561	18,95	30,07	1.090
Asturias, Principado de	14.191	2.044	62.978	7.027	4,31	946	5.822	38,44	41,91	1.199
Balears, Illes	2.281	8.008	5.185	24.296	2,87	108	1.605	58,73	57,34	455
Canarias	1.646	1.339	9.380	10.658	6,71	513	2.558	25,16	26,10	614
Cantabria	7.371	688	27.770	2.861	3,80	189	2.680	36,70	51,40	252
Castilla y León	35.090	1.854	95.852	7.513	2,80	3.060	22.106	15,05	32,37	3.615
Castilla-La Mancha	26.158	1.614	57.925	5.120	2,27	1.565	13.378	15,12	38,10	2.069
Cataluña	35.377	15.547	94.196	85.567	3,53	2.145	18.711	30,83	46,92	2.754
Comunitat Valenciana	10.155	1.882	26.093	12.020	3,17	842	7.451	16,43	27,40	1.053
Extremadura	7.369	891	17.269	1.744	2,30	357	3.482	17,55	32,64	451
Galicia	15.192	5.243	40.192	13.552	2,63	380	4.614	36,86	46,76	657
Madrid, Comunidad de	2.517	119	6.971	407	2,80	100	1.112	21,40	39,06	119
Murcia, Región de	3.828	364	10.863	1.417	2,93	131	1.787	22,15	48,71	256
Navarra, Comunidad Foral de	14.722	2.897	55.764	9.249	3,69	678	4.916	41,59	56,43	878
País Vasco	9.150	3.951	25.466	11.540	2,82	227	2.446	47,57	57,00	266
Rioja, La	3.557	285	7.826	670	2,21	132	1.238	21,99	42,30	152
Ceuta	-	-	-	-	-	-	-	-	-	-
Melilla	-	-	-	-	-	-	-	-	-	-

² Para favorecer la comparabilidad de los datos entre comunidades autónomas (y dado que cada una tiene una regulación diferente sobre los alojamientos de turismo rural y sus características), se ha realizado una agrupación estadística de alojamientos similares en base a su ubicación, capacidad, etc.

Las variables que aparecen en la tabla son estimaciones realizadas con esos alojamientos recogidos en la modalidad *casa rural*.

7. Viajeros y pernoctaciones según país de residencia

	Viajeros		Pernoctaciones	
	Total	%	Total	%
TOTAL	481.929	100,00	1.525.938	100,00
Residentes en España	366.557	76,06	1.039.943	68,15
Residentes en el extranjero	115.372	23,94	485.995	31,85
TOTAL residentes en el extranjero	115.372	100,00	485.995	100,00
TOTAL residentes en U.E. (sin España)	87.748	76,06	397.204	81,73
- Alemania	19.823	17,18	94.884	19,52
- Bélgica	7.042	6,10	36.065	7,42
- Francia	18.276	15,84	75.367	15,51
- Italia	3.549	3,08	10.221	2,10
- Países Bajos	10.497	9,10	54.568	11,23
- Portugal	1.688	1,46	5.010	1,03
- Reino Unido	19.840	17,20	92.154	18,96
Suiza	3.534	3,06	17.197	3,54
Resto de Europa	10.297	8,93	44.371	9,13
Estados Unidos	5.553	4,81	13.527	2,78
Resto del mundo	15.272	13,24	42.631	8,77

Encuesta de ocupación en alojamientos turísticos (Albergues)

Julio 2017

Datos provisionales

1. Viajeros, pernoctaciones y estancia media según comunidades y ciudades autónomas

Comunidades y ciudades autónomas	Viajeros			Pernoctaciones			Estancia media
	Total	Residentes en España	Residentes en el extranjero	Total	Residentes en España	Residentes en el extranjero	
TOTAL	122.985	77.734	45.251	478.293	356.990	121.303	3,89
Andalucía	11.462	9.994	1.468	43.481	40.022	3.459	3,79
Aragón	4.415	4.132	283	27.331	26.161	1.170	6,19
Asturias, Principado de	536	420	116	4.963	4.266	697	9,26
Balears, Illes	-	-	-	-	-	-	-
Canarias	1.646	683	963	4.437	1.430	3.007	2,70
Cantabria	2.021	1.853	168	11.322	10.915	406	5,60
Castilla y León	7.893	6.351	1.542	36.700	32.974	3.727	4,65
Castilla - La Mancha	5.445	5.216	229	40.040	39.420	620	7,35
Cataluña	41.625	20.840	20.785	143.643	85.498	58.146	3,45
Comunitat Valenciana	15.067	8.825	6.242	48.074	32.121	15.953	3,19
Extremadura	1.536	1.374	162	12.358	11.932	426	8,04
Galicia	1.827	1.397	430	11.086	9.283	1.803	6,07
Madrid, Comunidad de	4.596	1.281	3.316	12.450	6.709	5.741	2,71
Murcia, Región de	-	-	-	-	-	-	-
Navarra, Comunidad Foral de	4.350	2.966	1.384	13.333	9.800	3.534	3,07
País Vasco	17.931	10.426	7.504	57.530	38.257	19.272	3,21
Rioja, La	546	375	171	2.222	2.049	173	4,07
Ceuta	-	-	-	-	-	-	-
Melilla	-	-	-	-	-	-	-
Tasa anual	6,48	5,42	8,36	5,66	5,07	7,44	-0,77
Tasa anual acumulada	0,62	-0,16	2,51	5,64	5,72	5,46	4,99

2. Capacidad, grado de ocupación, personal empleado según comunidades y ciudades autónomas

Comunidades y ciudades autónomas	Capacidad		Grado de ocupación		Personal empleado
	Albergues abiertos estimados	Plazas estimadas	Por plazas	Por plazas en fin de semana	
TOTAL	270	29.748	51,87	55,48	2.306
Andalucía	19	3.962	35,40	48,59	259
Aragón	25	2.252	39,14	44,88	115
Asturias, Principado de	4	316	50,66	20,68	56
Balears, Illes	-	-	-	-	-
Canarias	24	462	30,99	33,39	57
Cantabria	11	696	52,51	51,62	49
Castilla y León	27	2.551	46,41	54,81	279
Castilla - La Mancha	28	2.993	43,16	47,13	156
Cataluña	49	7.182	64,51	65,23	459
Comunitat Valenciana	17	2.744	56,51	63,42	124
Extremadura	10	778	51,24	49,19	83
Galicia	5	573	62,39	51,21	94
Madrid, Comunidad de	7	735	54,67	70,69	211
Murcia, Región de	-	-	-	-	-
Navarra, Comunidad Foral de	12	997	43,15	45,80	73
País Vasco	23	2.858	64,93	57,56	223
Rioja, La	5	212	33,81	40,36	9
Ceuta	-	-	-	-	-
Melilla	-	-	-	-	-
Tasa anual	15,94	6,04	-0,36	6,12	5,04
Tasa anual acumulada	5,99	1,48	4,22	1,27	4,35

3. Viajeros y pernoctaciones según país de residencia

Países	Viajeros		Pernoctaciones		Estancia media
	Total	%	Total	%	
TOTAL	122.985	100,00	478.293	100,00	3,89
Residentes en España	77.734	63,21	356.990	74,64	4,59
Residentes en el extranjero	45.251	36,79	121.303	25,36	2,68
TOTAL residentes en el extranjero	45.251	100,00	121.303	100,00	2,68
TOTAL residentes en U.E. (sin España)	29.177	64,48	75.380	62,14	2,58
- Alemania	4.220	9,33	13.196	10,88	3,13
- Bélgica	1.149	2,54	2.739	2,26	2,38
- Francia	7.064	15,61	20.652	17,03	2,92
- Italia	3.438	7,60	7.800	6,43	2,27
- Países Bajos	1.329	2,94	2.977	2,45	2,24
- Portugal	1.189	2,63	2.457	2,03	2,07
- Reino Unido	4.702	10,39	11.934	9,84	2,54
Suiza	637	1,41	1.606	1,32	2,52
Resto de Europa	8.719	19,27	20.839	17,18	2,39
Estados Unidos	3.573	7,90	10.818	8,92	3,03
Resto del mundo	9.232	20,40	26.284	21,67	2,85

Índice de Precios de Apartamentos Turísticos (IPAP). Base 2002 Julio 2017

Datos provisionales

Índice general nacional y desglose por tarifas

	Índice	Tasa de variación anual
TOTAL	160,71	6,88
Normal	150,85	6,46
Fin de semana	131,26	10,42
Tour-operadores y agencias de viajes	173,49	6,78

Índice general nacional y desglose por modalidades

	Índice	Tasa de variación anual
TOTAL	160,71	6,88
Estudio	169,34	8,56
Apartamentos de 2/4 plazas	162,54	7,51
Apartamentos de 4/6 plazas	154,42	5,03

Índice de Precios de Campings (IPAC). Base 2002 Julio 2017

Datos provisionales

Índice general nacional y desglose por tarifas

	Índice	Tasa de variación anual
TOTAL	158,18	1,26
Tarifa normal	161,30	0,01
Tarifa especial para estancias hasta un mes	95,47	2,42
Tarifa especial para estancias superiores a un mes	162,50	2,53
Tarifa bungalow*	105,51	2,22

Índice general nacional y desglose por categorías

	Índice	Tasa de variación anual
TOTAL	158,18	1,26
Lujo y primera	159,64	-0,43
Segunda	157,91	3,37
Tercera	162,31	2,31

Índice de Precios de Alojamientos de Turismo Rural (IPTR). Base 2002 Julio 2017

Datos provisionales

Índices generales de comunidades y ciudades autónomas y Total Nacional

	Índice	Tasa de variación anual
TOTAL	141,03	3,08
Andalucía	129,73	1,57
Aragón	173,01	6,77
Asturias, Principado de	126,42	4,36
Baleares, Illes	147,17	2,02
Canarias	115,03	3,57
Cantabria	152,75	9,21
Castilla y León	130,27	0,76
Castilla - La Mancha	138,71	4,57
Cataluña	146,01	5,85
Comunitat Valenciana	139,25	5,43
Extremadura	108,47	-6,21
Galicia	125,91	-1,32
Madrid, Comunidad de	133,32	-0,78
Murcia, Región de	130,72	-5,05
Navarra, Comunidad Foral de	187,08	-2,37
País Vasco	150,86	6,57
Rioja, La	130,45	-2,34
Ceuta	-	-
Melilla	-	-

Índice general nacional y desglose por tarifas

	Índice	Tasa de variación anual
TOTAL	141,03	3,08
Normal	143,14	3,47
Fin de semana	139,53	2,63

Índice general nacional y desglose por modalidad de alquiler

	Índice	Tasa de variación anual
TOTAL	141,03	3,08
Uso compartido (alquiler por habitaciones)	139,96	4,04
Uso completo (alquiler vivienda completa)	141,79	2,58