

29 de septiembre de 2017

Encuestas de ocupación en alojamientos turísticos extrahoteleros Agosto 2017. *Datos provisionales*

Las pernoctaciones en alojamientos turísticos extrahoteleros aumentan un 2,9% en agosto respecto al mismo mes de 2016

Las pernoctaciones en alojamientos turísticos extrahoteleros (apartamentos, campings, alojamientos de turismo rural y albergues) superan los 25,6 millones en agosto, un 2,9% más que en el mismo mes de 2016. Las pernoctaciones de residentes aumentan un 3,9% y las de no residentes un 1,9%.

La estancia media es de 5,9 pernoctaciones por viajero.

En el periodo agregado de julio y agosto, las pernoctaciones crecen un 4,0% respecto al mismo periodo de 2016. Las de residentes suben un 4,8% y las de no residentes un 3,3%.

Durante los ocho primeros meses de 2017 las pernoctaciones aumentan un 6,1% respecto al mismo periodo del año anterior.

Los viajeros y pernoctaciones en los alojamientos turísticos colectivos extrahoteleros durante el mes de agosto son:

Agosto 2017	Viajeros	Pernoctaciones
Residentes en España	2.583.830	13.001.764
UE (sin España)	1.601.448	11.663.912
Resto del mundo	194.832	938.016
TOTAL	4.380.110	25.603.692

Apartamentos turísticos

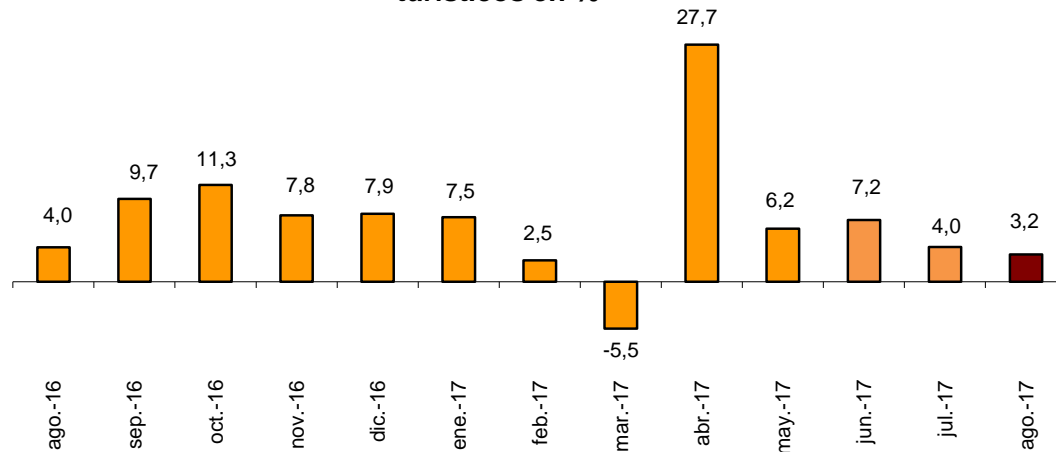
Las pernoctaciones en apartamentos turísticos aumentan un 3,2% en agosto. Las de residentes suben un 5,5% y las de no residentes un 1,9%.

La estancia media baja un 2,5% respecto a agosto de 2016, situándose en 7,0 pernoctaciones por viajero.

En el conjunto de los meses de julio y agosto las pernoctaciones en apartamentos turísticos aumentan un 3,6% respecto al mismo bimestre de 2016.

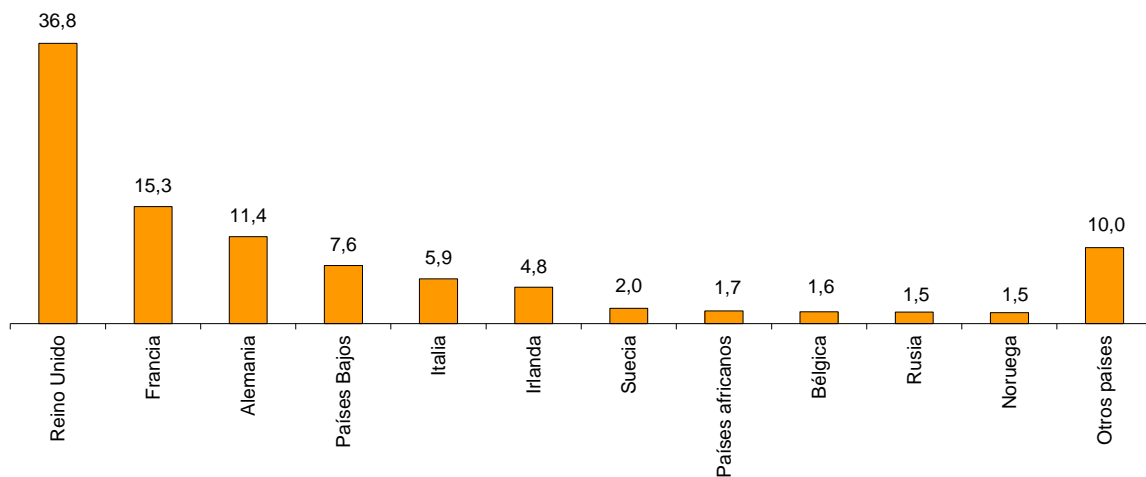
En agosto se ocupan el 59,6% de las plazas ofertadas por los apartamentos turísticos, un 4,0% menos que en el mismo mes de 2016. El grado de ocupación por plazas en fin de semana se sitúa en el 62,0%, con un descenso del 3,6%.

Tasa de variación anual de las pernoctaciones en apartamentos turísticos en %



Las pernoctaciones de no residentes en apartamentos turísticos representan el 63,5% del total. Reino Unido es el principal mercado emisor, con más de 2,8 millones de pernoctaciones, un 4,8% más que en agosto de 2016. El siguiente mercado emisor es Francia, con 1,2 millones de pernoctaciones, un 1,6% menos.

Distribución porcentual de las pernoctaciones de no residentes en apartamentos turísticos de los 11 principales países de procedencia



Canarias es el destino preferido en apartamentos, con más de 3,2 millones de pernoctaciones, y un descenso del 1,2% respecto a agosto de 2016. Illes Balears alcanza la mayor ocupación, con el 89,8% de los apartamentos ofertados.

Por zonas turísticas, la Costa Blanca es el destino preferido, con 1,4 millones de pernoctaciones. La isla de Mallorca alcanza la mayor ocupación, del 91,1% de los apartamentos ofertados.

Los puntos turísticos con mayor número de pernoctaciones en agosto son San Bartolomé de Tirajana, Arona y Tías.

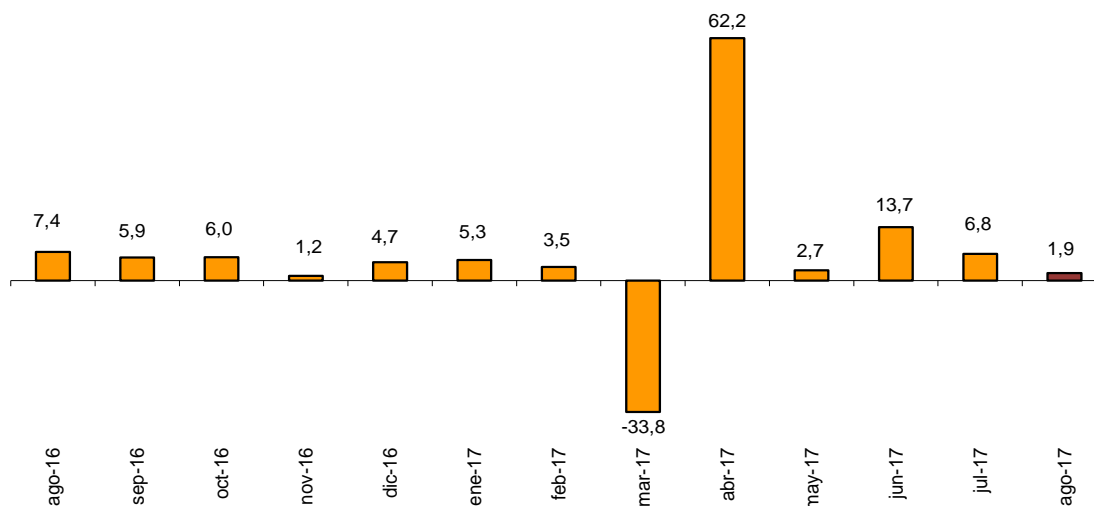
Campings

Las pernoctaciones en campings registran en agosto un incremento del 1,9% respecto al mismo mes del año anterior. Las de residentes aumentan un 2,6% y las de no residentes un 1,0%. En el periodo julio-agosto las pernoctaciones suben un 4,0%.

Durante el mes de agosto se ocupan el 57,3% de las parcelas ofertadas, un 1,9% más que en el mismo mes de 2016. El grado de ocupación por parcelas en fin de semana alcanza el 61,9%, con un aumento anual del 3,4%.

El 38,3% de las pernoctaciones en campings las realizan viajeros no residentes. Francia es el principal mercado emisor, con el 34,0% de las pernoctaciones de no residentes, un 3,9% más que en agosto de 2016.

Tasa de variación anual de las pernoctaciones en campings en %



Cataluña es el destino preferido en campings, con más de 5,3 millones de pernoctaciones, lo que supone un aumento del 5,2% en tasa anual. La Rioja alcanza el mayor grado de ocupación, con el 79,7% de las parcelas ofertadas.

Por zonas turísticas, la Costa Brava es el destino preferido, con 2,7 millones de pernoctaciones. La Costa de Gipuzkoa alcanza la mayor ocupación, del 75,4% de las parcelas ofertadas.

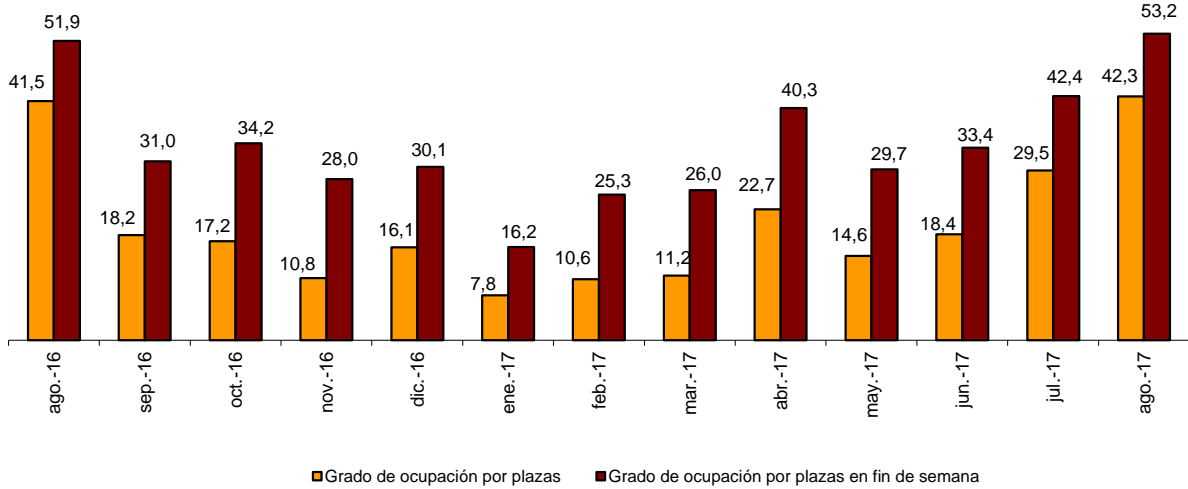
Los puntos turísticos con más pernoctaciones son Torroella De Montgrí, Calonge y Castelló D'Empúries.

Alojamientos de turismo rural

Las pernoctaciones en alojamientos de turismo rural presentan un aumento anual del 6,6% en agosto. Las de residentes suben un 5,6% y las de no residentes un 9,5%. En el periodo julio-agosto las pernoctaciones se incrementan un 7,0%.

En los alojamientos de turismo rural se ocupan el 42,3% de las plazas, con un aumento del 1,9% respecto a agosto de 2016. El grado de ocupación en fin de semana se sitúa en el 53,2%, con una subida anual del 2,4%.

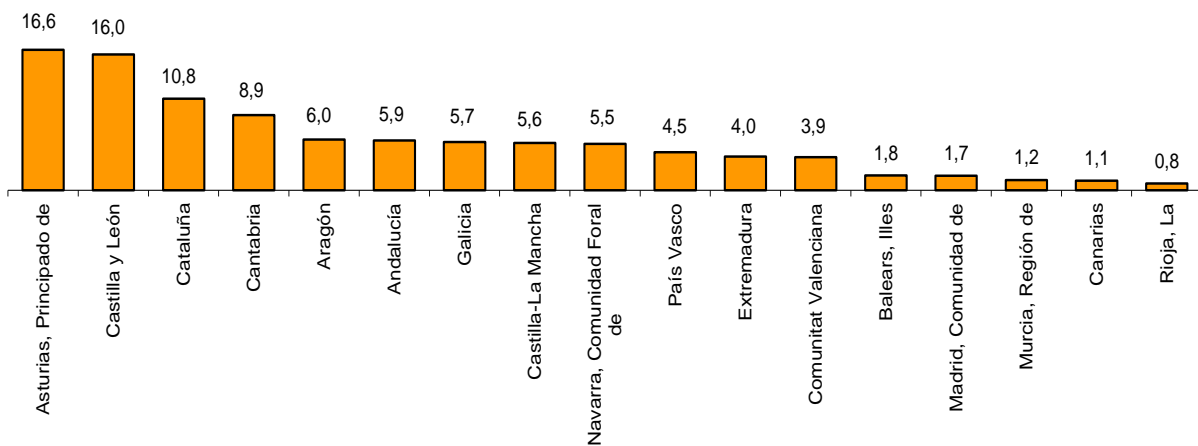
Grado de ocupación por plazas y por plazas en fin de semana en alojamientos de turismo rural



Por comunidades, Principado de Asturias es el destino preferido, con 303.981 pernотaciones, un 12,5% más que en agosto de 2016. Illes Balears es la comunidad que alcanza el mayor grado de ocupación, con el 69,2% de las plazas ofertadas.

Por zonas turísticas, la isla de Mallorca es el destino preferido, con 152.275 pernотaciones. La costa de Gipuzkoa presenta la mayor ocupación, del 82,0% de las plazas ofertadas.

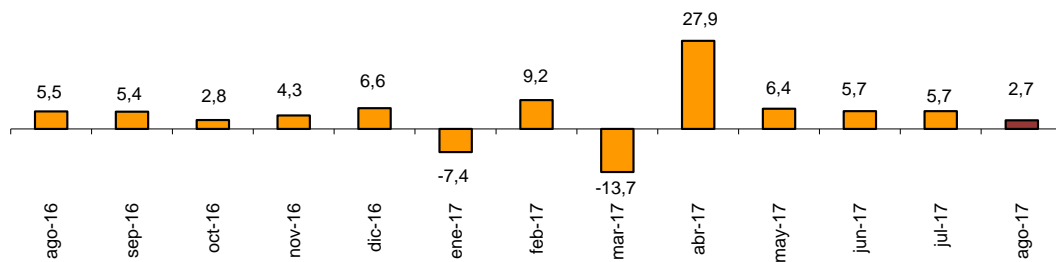
Distribución de las pernотaciones de los viajeros residentes en España por Comunidades Autónomas de destino en alojamientos de turismo rural en %



Albergues

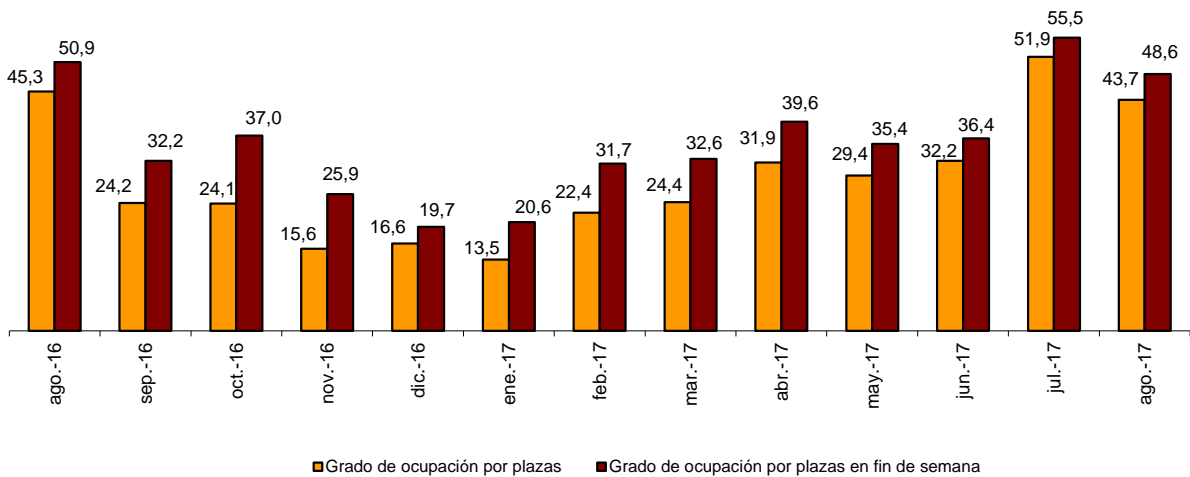
Las pernoctaciones en albergues registran en agosto un aumento anual del 2,7%. Las de residentes suben un 1,6% y las de no residentes un 5,5%. En el periodo julio-agosto las pernoctaciones aumentan un 4,4%.

Tasa de variación anual de las pernoctaciones en albergues en %



Se ocupan el 43,7% de las plazas, un 3,5% menos que en agosto de 2016. El grado de ocupación en fin de semana alcanza el 48,6%, con un descenso del 4,4%.

Grado de ocupación por plazas y por plazas en fin de semana en albergues



Por comunidades, Cataluña es el destino preferido, con 118.446 pernoctaciones, un 8,9% menos que en agosto de 2016. Galicia alcanza la mayor ocupación, con el 70,0% de las plazas ofertadas.

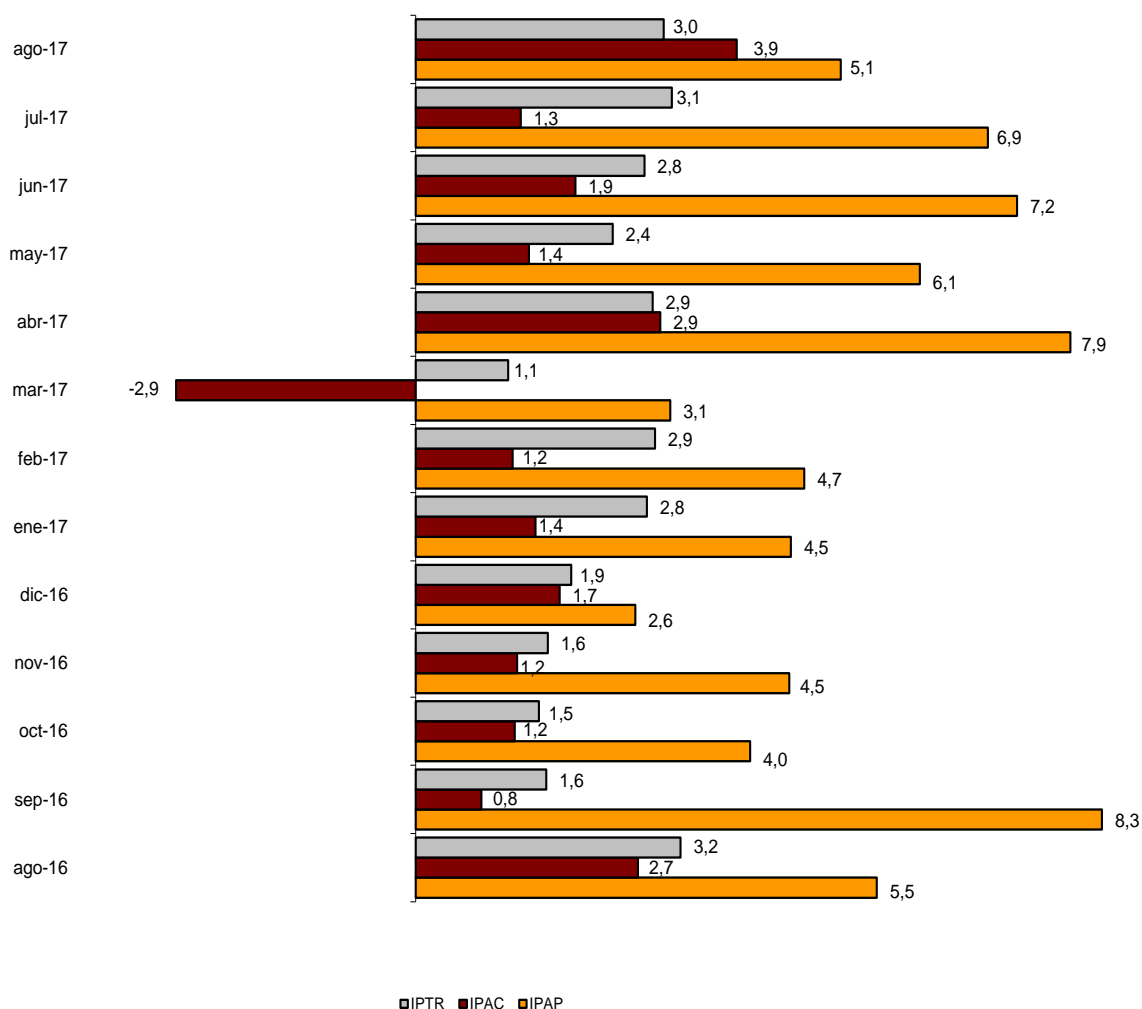
Índices de precios

El Índice de Precios de Apartamentos Turísticos (IPAP) aumenta un 5,1% respecto a agosto de 2016. La tarifa *normal*, que tiene el mayor peso en la estructura de ponderaciones este mes (51,5%), sube un 5,1%.

El Índice de Precios de Campings (IPAC) se incrementa un 3,9% en tasa anual. La tarifa *normal*, que tiene el mayor peso en la estructura de ponderaciones en agosto (48,1%), sube un 2,1% respecto al mismo mes de 2016.

El Índice de Precios de Alojamientos de Turismo Rural (IPTR) registra un incremento del 3,0% en agosto. La tarifa *normal*, que supone el 64,5% del peso total, sube un 3,2% en tasa anual.

Índices de precios. Tasas de variación anual



Evolución de los viajeros y las pernoctaciones en todos los alojamientos turísticos colectivos españoles

Las pernoctaciones en el conjunto de alojamientos turísticos colectivos españoles (hoteles¹, apartamentos, campings, alojamientos de turismo rural y albergues) aumentan un 1,3% en agosto en tasa anual. Las de residentes crecen un 0,9% y las de no residentes un 1,6%. En el periodo julio-agosto las pernoctaciones se incrementan un 2,0%.

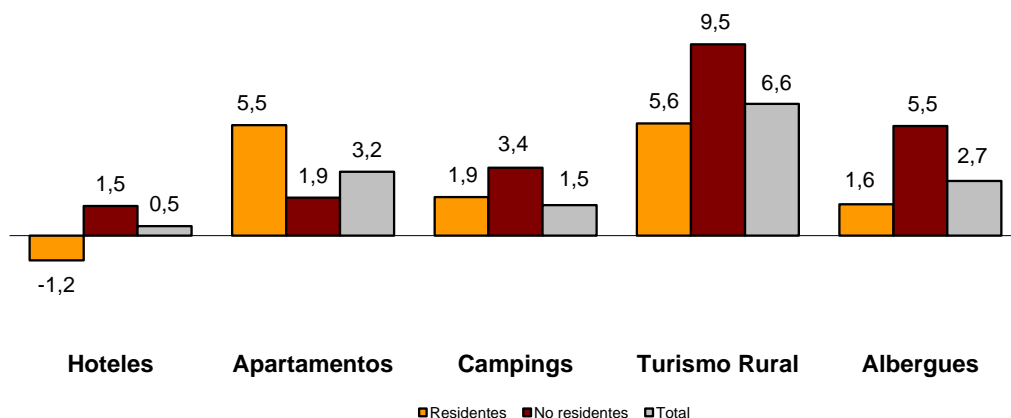
La estancia media baja un 0,2%, situándose en 4,3 pernoctaciones por viajero.

Los viajeros y pernoctaciones en alojamientos turísticos colectivos son:

Agosto 2017	Apartamentos	Campings	T. Rural	Albergues	Extrahotelero	Hoteles	Total
Viajeros	1.762.520	1.942.646	567.469	107.475	4.380.110	12.301.182	16.681.292
Residentes	750.623	1.327.622	443.210	62.375	2.583.830	5.932.359	8.516.189
No residentes	1.011.897	615.024	124.259	45.100	1.796.280	6.368.823	8.165.103
Pernoctaciones	12.375.092	10.627.605	2.228.904	372.091	25.603.692	46.720.017	72.323.709
Residentes	4.517.456	6.558.660	1.666.847	258.801	13.001.764	17.031.650	30.033.414
No residentes	7.857.636	4.068.945	562.057	113.290	12.601.928	29.688.367	42.290.295

Del total de pernoctaciones realizadas en alojamientos turísticos colectivos, un 65% corresponde a hoteles y un 35% a alojamientos turísticos extrahoteleros.

Tasas de variación anual de pernoctaciones en alojamientos turísticos colectivos



Los principales mercados emisores en el conjunto de alojamientos turísticos reglados son el británico (con el 26,3% del total de pernoctaciones de no residentes), el alemán (17,3%) y el francés (13,9%).

Cataluña es el destino preferido, con 16,4 millones de pernoctaciones (un 1,5% más que en agosto de 2016). Le siguen Illes Balears, con 13,2 millones (y un descenso del 1,1%) y Canarias, con más de 10,3 millones (y un aumento anual del 0,1%).

Más información en **INEbase** – www.ine.es Todas las notas de prensa en: www.ine.es/prensa/prensa.htm

Gabinete de prensa: Teléfonos: 91 583 93 63 / 94 08 – Fax: 91 583 90 87 - gprensa@ine.es

Área de información: Teléfono: 91 583 91 00 – Fax: 91 583 91 58 – www.ine.es/infoine

¹ La nota de prensa correspondiente a la Coyuntura Turística Hotelera se ha publicado el 22 de septiembre.

Encuesta de ocupación en alojamientos turísticos (Apartamentos turísticos)

Agosto 2017

Datos provisionales

1. Viajeros, pernoctaciones y estancia media según comunidades y ciudades autónomas

Comunidades y ciudades autónomas	Viajeros			Pernoctaciones			Estancia media
	Total	Residentes en España	Residentes en el extranjero	Total	Residentes en España	Residentes en el extranjero	
TOTAL	1.762.520	750.623	1.011.897	12.375.092	4.517.456	7.857.636	7,02
Andalucía	304.938	165.621	139.318	1.628.846	849.107	779.739	5,34
Aragón	25.938	21.424	4.514	106.166	88.300	17.866	4,09
Asturias, Principado de	18.121	16.634	1.487	97.869	91.202	6.667	5,40
Balears, Illes	288.531	35.883	252.648	2.086.221	198.546	1.887.675	7,23
Canarias	381.834	97.228	284.605	3.270.795	578.077	2.692.718	8,57
Cantabria	27.936	24.583	3.353	129.176	117.841	11.335	4,62
Castilla y León	17.406	15.521	1.885	68.022	61.496	6.526	3,91
Castilla - La Mancha	15.112	14.316	796	50.280	46.669	3.612	3,33
Cataluña	231.564	84.395	147.169	1.672.287	559.115	1.113.172	7,22
Comunitat Valenciana	306.701	181.276	125.425	2.641.967	1.496.106	1.145.861	8,61
Extremadura	9.891	8.728	1.163	25.740	23.971	1.769	2,60
Galicia	27.439	22.260	5.179	119.088	103.679	15.409	4,34
Madrid, Comunidad de	45.899	20.206	25.694	158.782	66.801	91.980	3,46
Murcia, Región de	21.829	17.351	4.478	179.184	145.645	33.539	8,21
Navarra, Comunidad Foral de	13.986	10.244	3.741	45.577	35.572	10.005	3,26
País Vasco	18.464	8.988	9.476	73.267	35.953	37.314	3,97
Rioja, La	6.931	5.967	964	21.826	19.376	2.449	3,15
Ceuta	-	-	-	-	-	-	-
Melilla	-	-	-	-	-	-	-
Tasa anual	5,85	7,85	4,41	3,17	5,49	1,88	-2,53
Tasa anual acumulada	9,45	10,07	9,09	5,73	7,38	5,14	-3,40

2. Capacidad, grado de ocupación, personal empleado según comunidades y ciudades autónomas

Comunidades y ciudades autónomas	Capacidad		Grado de ocupación				Personal empleado
	Plazas estimadas	Apartamentos estimados	Por plazas	Por plazas en fin de semana	Por apartamentos	Por apartamentos en fin de semana	
TOTAL	658.671	169.068	59,60	61,98	75,87	78,38	36.733
Andalucía	87.169	21.808	59,68	63,21	76,07	79,94	5.484
Aragón	7.467	1.709	45,56	50,89	60,35	66,43	550
Asturias, Principado de	5.614	1.390	55,25	59,03	70,88	75,89	474
Balears, Illes	82.324	26.449	78,75	79,88	89,84	90,85	7.278
Canarias	156.088	47.923	65,68	67,60	81,03	83,21	11.739
Cantabria	6.018	1.608	68,67	71,26	82,30	85,01	451
Castilla y León	5.760	1.279	37,99	46,36	53,39	62,91	527
Castilla - La Mancha	5.772	1.367	28,07	38,14	42,23	54,27	443
Cataluña	94.068	20.255	56,98	59,47	73,48	75,92	3.075
Comunitat Valenciana	171.096	35.220	49,74	51,62	64,00	66,14	4.304
Extremadura	1.947	462	42,41	50,64	57,72	67,24	177
Galicia	6.040	1.548	62,67	65,47	80,51	83,93	537
Madrid, Comunidad de	10.096	3.684	50,43	52,04	63,63	64,36	632
Murcia, Región de	10.942	2.455	52,78	55,89	72,31	76,95	363
Navarra, Comunidad Foral de	2.487	551	58,64	62,50	82,73	85,18	348
País Vasco	4.215	1.021	55,96	60,32	73,94	77,76	219
Rioja, La	1.570	337	44,20	55,72	63,64	75,52	134
Ceuta	-	-	-	-	-	-	-
Melilla	-	-	-	-	-	-	-
Tasa anual	7,54	7,58	-3,98	-3,63	-4,35	-4,12	9,21
Tasa anual acumulada	9,35	7,51	-3,19	-3,12	-2,05	-2,17	8,77

3. Viajeros, pernoctaciones, estancia media, capacidad, grado de ocupación y personal empleado de las provincias con mayor número de pernoctaciones*

Provincias	Viajeros		Pernoctaciones		Estancia media	Capacidad		Grado de ocupación			Personal empleado
	Residentes en España	Residentes en el extranjero	Residentes en España	Residentes en el extranjero		Plazas estimadas	Apartamentos estimados	Por plazas	Por apartamentos	Por apartamentos fin de semana	
Palmas, Las	62.985	180.554	389.090	1.728.990	8,70	103.302	31.895	64,03	81,21	83,33	7.387
Alicante\Alacant	69.891	89.208	578.021	866.226	9,08	110.281	23.412	42,29	55,68	57,51	2.969
Santa Cruz de Tenerife	34.244	104.051	188.987	963.728	8,34	52.786	16.028	68,93	80,67	82,98	4.352
Girona	41.393	79.585	301.247	639.099	7,77	50.603	10.650	59,57	72,84	75,17	1.202
Málaga	62.055	92.367	308.123	620.482	6,01	48.851	12.089	60,66	79,68	82,77	3.177
Castellón\Castelló	72.793	14.681	502.151	143.978	7,39	33.796	6.193	61,42	79,00	81,92	684
Valencia\València	38.592	21.536	415.934	135.657	9,17	27.019	5.616	65,30	81,86	84,43	652
Tarragona	28.595	42.330	189.421	349.530	7,60	30.231	5.972	57,25	83,43	85,54	1.071
Almería	33.349	4.521	201.033	37.970	6,31	12.603	2.836	61,01	83,86	87,38	489
Barcelona	7.943	24.486	36.170	119.964	4,81	10.570	3.086	46,91	59,59	62,11	709
Cádiz	16.110	4.806	103.990	23.916	6,12	6.022	1.549	66,97	77,52	82,13	464
Huelva	16.037	1.236	108.376	7.598	6,71	5.538	1.379	67,49	78,26	81,35	221
Sevilla	14.480	26.179	35.521	62.476	2,41	5.790	1.755	53,63	66,63	70,94	401
Granada	12.668	7.260	54.649	21.232	3,81	4.616	1.285	52,75	56,53	65,56	475
Huesca	9.931	2.125	53.308	9.871	5,24	4.110	908	49,31	65,72	71,52	331

4. Viajeros, pernoctaciones, estancia media, capacidad, grado de ocupación y personal empleado de las zonas turísticas con mayor número de pernoctaciones

Zonas turísticas	Viajeros		Pernoctaciones		Estancia media	Capacidad		Grado de ocupación			Personal empleado
	Residentes en España	Residentes en el extranjero	Residentes en España	Residentes en el extranjero		Plazas estimadas	Apartamentos estimados	Por plazas	Por apartamentos	Por apartamentos fin de semana	
Costa Blanca	68.445	84.560	574.302	849.593	9,31	108.082	23.010	42,43	55,73	57,52	2.819
Isla de Mallorca	8.147	124.535	44.890	1.075.322	8,44	41.566	14.137	82,45	91,07	91,51	3.787
Isla de Tenerife	24.681	100.452	135.885	923.493	8,47	46.894	14.040	71,24	83,35	85,45	3.851
Isla de Gran Canaria	36.066	82.809	214.895	775.058	8,33	54.135	16.946	57,91	73,42	76,13	3.283
Costa Brava	37.373	79.412	275.925	638.735	7,83	48.956	10.313	59,89	73,40	75,43	1.077
Costa del Sol	57.060	86.111	289.860	585.058	6,11	44.603	11.204	62,56	81,58	84,42	3.041
Isla de Lanzarote	14.572	73.266	96.067	699.521	9,06	33.882	10.149	71,46	90,51	91,96	2.667
Costa de Castellón	71.599	14.663	489.988	143.925	7,35	32.174	5.858	63,29	80,66	83,65	654
Islas de Ibiza-Formentera	15.431	83.059	69.435	470.780	5,48	23.310	7.316	73,08	86,75	89,39	2.383
Costa Daurada	25.010	40.700	168.829	341.160	7,76	28.690	5.634	57,19	83,53	85,54	963

5. Viajeros, pernoctaciones, estancia media, capacidad, grado de ocupación y personal empleado de los puntos turísticos con mayor número de pernoctaciones

Puntos turísticos	Viajeros		Pernoctaciones		Estancia media	Capacidad		Grado de ocupación			Personal empleado
	Residentes en España	Residentes en el extranjero	Residentes en España	Residentes en el extranjero		Plazas estimadas	Apartamentos estimados	Por plazas	Por apartamentos	Por apartamentos fin de semana	
San Bartolomé de Tirajana	22.243	47.990	149.633	467.175	8,78	35.903	11.248	54,27	70,63	73,47	1.933
Arona	8.176	42.422	45.036	403.583	8,87	19.232	5.836	73,87	82,94	85,09	1.830
Tías	6.453	37.386	42.380	362.738	9,24	17.100	5.409	71,73	90,61	92,15	1.168
Benidorm	17.251	33.172	111.612	265.888	7,49	20.062	4.772	60,64	80,65	84,10	757
Mogán	10.779	32.686	54.116	294.177	8,01	17.083	5.207	64,77	78,52	80,49	1.210
Adeje	3.007	34.544	18.957	308.712	8,73	14.252	4.055	72,37	87,83	88,23	934
Ciudadella de Menorca	8.597	31.265	57.810	237.028	7,40	11.114	3.399	83,73	92,77	93,00	804
Alcúdia	1.644	24.640	13.245	253.379	10,14	7.896	3.217	97,13	96,21	96,13	788
Salou	12.307	27.652	57.307	201.886	6,49	16.201	3.194	51,59	80,97	83,26	349
Calvià	2.260	29.570	6.843	252.323	8,14	10.418	3.445	78,16	91,60	92,29	929

* Las provincias pertenecientes a comunidades autónomas uniprovinciales no se han incluido, al estar reflejadas en las tablas anteriores.

6. Viajeros y pernoctaciones según país de residencia

Países	Viajeros		Pernoctaciones	
	Total	%	Total	%
TOTAL	1.762.520	100,00	12.375.092	100,00
Residentes en España	750.623	42,59	4.517.456	36,50
Residentes en el extranjero	1.011.897	57,41	7.857.636	63,50
TOTAL residentes en el extranjero	1.011.897	100,00	7.857.636	100,00
TOTAL residentes en U.E. (sin España)	886.723	87,63	7.140.014	90,87
- Alemania	101.274	10,01	896.387	11,41
- Austria	4.320	0,43	24.652	0,31
- Bélgica	14.586	1,44	122.667	1,56
- Dinamarca	14.116	1,40	106.492	1,36
- Finlandia	3.894	0,38	26.744	0,34
- Francia	152.052	15,03	1.206.117	15,35
- Grecia	1.039	0,10	6.612	0,08
- Irlanda	43.685	4,32	375.827	4,78
- Italia	79.002	7,81	460.726	5,86
- Luxemburgo	1.102	0,11	9.510	0,12
- Países Bajos	67.470	6,67	598.746	7,62
- Polonia	12.751	1,26	91.969	1,17
- Portugal	16.667	1,65	77.966	0,99
- Reino Unido	343.265	33,92	2.891.849	36,80
- República Checa	2.763	0,27	21.385	0,27
- Suecia	18.002	1,78	158.076	2,01
- Resto de la UE	10.736	1,06	64.289	0,82
Noruega	11.837	1,17	114.796	1,46
Rusia	14.359	1,42	118.295	1,51
Suiza	6.885	0,68	49.971	0,64
Otros países europeos	9.037	0,89	60.087	0,76
Estados Unidos	14.061	1,39	50.088	0,64
Resto de América	18.604	1,84	75.176	0,96
Países africanos	22.425	2,22	131.271	1,67
Resto del mundo	27.966	2,76	117.936	1,50

Encuesta de ocupación en alojamientos turísticos

(Campings)

Agosto 2017

Datos provisionales

1. Viajeros, pernoctaciones y estancia media según categoría del establecimiento

Categoría	Viajeros			Pernoctaciones			Estancia media
	Total	Residentes en España	Residentes en el extranjero	Total	Residentes en España	Residentes en el extranjero	
TOTAL	1.942.646	1.327.622	615.024	10.627.605	6.558.660	4.068.945	5,47
Lujo y Primera	856.723	557.711	299.012	5.108.433	2.833.609	2.274.824	5,96
Segunda	903.877	628.964	274.914	4.741.203	3.083.759	1.657.444	5,25
Tercera	182.045	140.947	41.098	777.969	641.292	136.677	4,27
Tasa anual	0,76	2,25	-2,32	1,94	2,55	0,98	1,17
Tasa anual acumulada	6,08	6,99	4,28	5,94	6,40	5,41	-0,13

2. Establecimientos abiertos, capacidad, grado de ocupación y personal empleado según categoría del establecimiento

Categoría	Establecimientos abiertos estimados	Capacidad		Parcelas ocupadas	Grado de ocupación por parcelas	Grado de ocupación en f.semana	Personal empleado
		Plazas estimadas	Parcelas estimadas				
TOTAL	1.182	754.271	230.730	4.095.721	57,26	61,94	13.393
Lujo y Primera	296	320.533	94.160	1.788.301	61,27	65,70	6.386
Segunda	659	358.747	112.791	1.929.767	55,19	60,78	5.928
Tercera	227	74.991	23.779	377.653	51,23	52,59	1.079
Tasa anual	-0,55	-0,24	-0,39	1,52	1,91	3,37	1,56
Tasa anual acumulada	-1,65	-2,12	-1,82	2,02	4,21	3,98	2,77

3. Viajeros, pernoctaciones y estancia media según comunidades y ciudades autónomas

Comunidades y ciudades autónomas	Viajeros			Pernoctaciones			Estancia media
	Total	Residentes en España	Residentes en el extranjero	Total	Residentes en España	Residentes en el extranjero	
TOTAL	1.942.646	1.327.622	615.024	10.627.605	6.558.660	4.068.945	5,47
Andalucía	213.965	177.150	36.815	867.807	729.975	137.832	4,06
Aragón	117.731	80.363	37.368	436.631	314.843	121.788	3,71
Asturias, Principado de	81.114	61.507	19.607	343.004	289.795	53.209	4,23
Baleares, Illes	14.462	8.036	6.426	73.781	29.521	44.260	5,10
Canarias	4.217	4.128	89	19.230	15.063	4.167	4,56
Cantabria	109.400	81.347	28.053	498.248	406.327	91.921	4,55
Castilla y León	83.725	65.058	18.667	289.893	257.464	32.429	3,46
Castilla - La Mancha	26.428	23.135	3.293	97.747	91.527	6.220	3,70
Cataluña	756.800	424.283	332.517	5.398.649	2.458.176	2.940.473	7,13
Comunitat Valenciana	181.301	139.787	41.515	1.241.333	846.143	395.190	6,85
Extremadura	25.491	23.258	2.233	87.203	82.303	4.900	3,42
Galicia	111.448	84.956	26.492	418.300	353.474	64.826	3,75
Madrid, Comunidad de	40.732	35.331	5.401	179.388	164.619	14.769	4,40
Murcia, Región de	23.685	19.823	3.862	146.174	116.223	29.951	6,17
Navarra, Comunidad Foral de	40.660	28.906	11.754	160.797	137.775	23.022	3,95
País Vasco	68.540	33.301	35.240	216.500	120.190	96.310	3,16
Rioja, La	42.945	37.253	5.691	152.920	145.241	7.680	3,56
Ceuta	-	-	-	-	-	-	-
Melilla	-	-	-	-	-	-	-

4. Establecimientos abiertos, capacidad, grado de ocupación y personal empleado según comunidades y ciudades autónomas

Comunidades y ciudades autónomas	Establecimientos abiertos estimados	Capacidad		Parcelas ocupadas	Grado de ocupación por parcelas	Grado de ocupación en fin de semana	Personal empleado
		Plazas estimadas	Parcelas estimadas				
TOTAL	1.182	754.271	230.730	4.095.721	57,26	61,94	13.393
Andalucía	140	76.530	24.819	324.116	42,13	52,34	1.306
Aragón	97	32.385	9.758	165.888	54,84	59,74	625
Asturias, Principado de	53	27.574	8.680	139.630	51,89	58,27	430
Baleares, Illes	8	3.177	1.398	33.783	77,93	62,10	118
Canarias	6	6.986	1.729	11.064	20,64	25,94	22
Cantabria	49	35.505	11.228	196.443	56,44	59,69	374
Castilla y León	99	40.759	13.070	138.568	34,20	39,37	498
Castilla - La Mancha	28	10.660	3.237	39.571	39,43	40,91	174
Cataluña	339	324.691	95.309	1.946.394	65,88	69,90	6.275
Comunitat Valenciana	126	78.694	24.708	506.282	66,10	70,01	1.588
Extremadura	28	10.548	3.408	43.276	40,96	52,79	233
Galicia	110	37.878	12.137	162.033	43,07	48,40	650
Madrid, Comunidad de	21	18.144	6.136	119.431	62,79	58,51	284
Murcia, Región de	17	14.970	4.922	57.474	37,67	41,61	222
Navarra, Comunidad Foral de	25	14.523	3.880	63.990	53,20	61,24	219
País Vasco	27	13.156	3.852	87.089	72,94	79,45	273
Rioja, La	9	8.091	2.458	60.691	79,66	78,74	103
Ceuta	-	-	-	-	-	-	-
Melilla	-	-	-	-	-	-	-

5. Viajeros, pernoctaciones, estancia media, establecimientos, capacidad, grado de ocupación y personal empleado de las provincias con mayor número de pernoctaciones**

Provincias	Viajeros		Pernoctaciones		Estancia media	Establecimientos abiertos estimados	Parcelas estimadas	Grado de ocupación por parcelas	Personal empleado
	Residentes en España	Residentes en el extranjero	Residentes en España	Residentes en el extranjero					
Girona	160.155	203.724	889.524	1.958.742	7,83	140	45.080	67,23	3.622
Tarragona	136.224	63.737	929.101	625.303	7,77	65	25.557	70,70	1.529
Barcelona	87.897	54.736	413.399	322.392	5,16	76	16.944	62,92	818
Alicante\Alacant	44.708	19.999	283.670	283.835	8,77	48	11.111	70,05	845
Castellón\Castelló	37.675	9.932	296.897	69.072	7,69	41	6.971	64,83	412
Huesca	65.293	29.343	262.830	101.869	3,85	64	7.303	61,57	491
Valencia\València	57.404	11.584	265.576	42.283	4,46	37	6.626	60,81	332
Cádiz	67.471	10.012	274.522	32.996	3,97	31	7.187	50,66	387
Pontevedra	54.444	13.536	226.250	35.140	3,85	45	6.251	48,45	366
Lleida	40.008	10.320	226.152	34.035	5,17	59	7.728	48,52	306
Málaga	27.112	8.427	131.717	53.614	5,21	30	4.816	51,83	265
Gipúzkoa	20.174	22.363	70.254	70.078	3,30	16	2.501	72,04	163
Coruña. A	21.836	9.956	102.555	24.693	4,00	46	4.332	39,99	209
Huelva	19.993	2.169	95.154	6.095	4,57	10	3.369	25,90	121
Almería	21.107	4.079	74.871	15.866	3,60	17	2.694	45,60	161

**Las provincias pertenecientes a comunidades autónomas uniprovinciales no se han incluido, al estar reflejadas en las tablas anteriores

6. Viajeros, pernoctaciones, estancia media, establecimientos, capacidad, grado de ocupación y personal empleado de las zonas turísticas con mayor número de pernoctaciones

Zonas turísticas	Viajeros		Pernoctaciones		Estancia media	Establecimientos abiertos estimados	Parcelas estimadas	Grado de ocupación por parcelas	Personal empleado
	Residentes en España	Residentes en el extranjero	Residentes en España	Residentes en el extranjero					
Costa Brava	132.402	201.185	767.345	1.946.552	8,14	105	40.999	68,18	3.405
Costa Daurada	117.446	58.132	809.922	583.690	7,94	51	22.624	71,57	1.358
pn Aiguamolls de l'Empordá	24.336	56.559	136.095	574.246	8,78	22	10.197	72,73	1.129
Costa Barcelona	69.952	53.131	314.586	315.694	5,12	47	13.306	65,20	588
Costa Blanca	36.858	17.978	230.186	251.422	8,78	39	8.838	74,31	769
Pirineus	69.302	12.348	365.252	45.444	5,03	99	12.743	52,33	635
Pirineo Aragonés	65.382	28.663	263.005	101.544	3,88	60	6.996	62,44	473
Costa de Castellón	33.965	9.160	275.280	66.726	7,93	32	6.212	67,41	375
Rías Baixas	64.759	16.209	266.109	40.916	3,79	59	7.968	44,46	461
Costa de la Luz (Cádiz)	64.851	9.551	268.839	31.577	4,04	25	6.434	54,71	352
Costa Verde	49.176	15.911	252.518	44.051	4,56	44	7.561	52,50	380
Costa Valencia	40.468	9.504	207.145	32.245	4,79	20	4.578	65,50	230
Costa del Sol	22.035	6.856	116.593	50.259	5,78	15	3.611	60,01	205
Terres de l'Ebre	18.778	5.605	119.179	41.613	6,59	14	2.934	63,97	171
Costa de Gipuzkoa	18.898	20.362	66.895	66.146	3,39	13	2.177	75,40	148

7. Viajeros, pernoctaciones, estancia media, establecimientos, capacidad, grado de ocupación y personal empleado de los puntos turísticos con mayor número de pernoctaciones

Puntos turísticos	Viajeros		Pernoctaciones		Estancia media	Establecimientos abiertos estimados	Parcelas estimadas	Grado de ocupación por parcelas	Personal empleado
	Residentes en España	Residentes en el extranjero	Residentes en España	Residentes en el extranjero					
Torroella De Montgrí	5.889	39.145	21.407	388.445	9,10	9	4.902	76,73	555
Calonge	11.650	14.882	68.180	201.298	10,16	5	3.318	78,56	246
Castelló D'Empúries	6.773	17.766	52.671	204.503	10,48	5	3.436	76,82	383
Mont-Roig Del Camp	6.810	16.614	44.437	206.927	10,73	6	4.237	56,16	193
Tarragona	22.259	8.570	168.558	76.618	7,95	7	3.008	89,58	303
Sant Pere Pescador	8.311	22.756	30.393	214.312	7,88	7	3.656	72,27	471
Blanes	10.020	16.009	72.882	167.290	9,23	12	3.682	73,75	316
Pals	11.339	17.080	56.802	177.925	8,26	5	3.183	75,96	272
Benidorm	7.409	8.024	48.172	175.749	14,51	10	4.108	83,68	279
Salou	10.415	12.851	99.089	120.030	9,42	3	2.175	81,63	161
Cambrils	18.292	6.446	125.799	50.953	7,14	6	3.260	67,38	125
Castell-Platja D'Aro	8.783	7.476	56.154	86.828	8,79	4	3.212	49,00	116

8. Viajeros y pernoctaciones según país de residencia

Países	Viajeros		Pernoctaciones	
	Total	%	Total	%
TOTAL	1.942.646	100,00	10.627.605	100,00
Residentes en España	1.327.622	68,34	6.558.660	61,71
Residentes en el extranjero	615.024	31,66	4.068.945	38,29
TOTAL residentes en el extranjero	615.024	100,00	4.068.945	100,00
TOTAL residentes en U.E. (sin España)	586.391	95,34	3.972.372	97,63
- Alemania	80.746	13,13	430.641	10,58
- Austria	3.323	0,54	9.073	0,22
- Bélgica	20.744	3,37	140.990	3,47
- Dinamarca	1.584	0,26	9.399	0,23
- Finlandia	393	0,06	3.035	0,07
- Francia	232.318	37,77	1.385.120	34,04
- Grecia	502	0,08	836	0,02
- Irlanda	11.009	1,79	104.735	2,57
- Italia	39.533	6,43	116.431	2,86
- Luxemburgo	903	0,15	3.983	0,10
- Países Bajos	98.381	16,00	1.186.424	29,16
- Polonia	5.180	0,84	21.364	0,53
- Portugal	22.800	3,71	62.759	1,54
- Reino Unido	59.483	9,67	469.083	11,53
- República Checa	2.531	0,41	5.871	0,14
- Suecia	1.370	0,22	6.004	0,15
- Resto de la UE	5.591	0,91	16.624	0,41
Noruega	475	0,08	3.786	0,09
Rusia	714	0,12	2.368	0,06
Suiza	5.711	0,93	21.717	0,53
Otros países europeos	8.228	1,34	29.507	0,73
Estados Unidos	1.027	0,17	2.741	0,07
Resto de América	2.872	0,47	7.774	0,19
Países africanos	1.117	0,18	4.399	0,11
Resto del mundo	8.490	1,38	24.281	0,60

Encuesta de ocupación en alojamientos turísticos (Alojamientos de turismo rural)

Agosto 2017

Datos provisionales

1. Número de viajeros, pernoctaciones y estancia media según comunidades y ciudades autónomas

Comunidades y ciudades autónomas	Viajeros			Pernoctaciones			Estancia media
	Total	Residentes en España	Residentes en el extranjero	Total	Residentes en España	Residentes en el extranjero	
TOTAL	567.469	443.210	124.259	2.228.904	1.666.847	562.057	3,93
Andalucía	46.508	27.610	18.899	225.884	98.412	127.472	4,86
Aragón	26.450	22.636	3.814	114.566	99.651	14.915	4,33
Asturias, Principado de	62.012	55.706	6.306	303.981	276.802	27.179	4,90
Balears, Illes	41.564	7.275	34.289	186.227	29.410	156.817	4,48
Canarias	7.441	4.493	2.948	37.753	18.863	18.890	5,07
Cantabria	51.417	46.148	5.268	164.305	147.886	16.419	3,20
Castilla y León	90.272	80.847	9.425	287.711	267.179	20.532	3,19
Castilla-La Mancha	31.125	28.628	2.497	101.331	93.085	8.245	3,26
Cataluña	54.924	39.730	15.194	274.721	180.047	94.674	5,00
Comunitat Valenciana	20.398	17.436	2.962	79.939	65.327	14.612	3,92
Extremadura	26.463	24.494	1.969	72.314	66.552	5.762	2,73
Galicia	41.992	32.305	9.687	118.847	94.789	24.058	2,83
Madrid, Comunidad de	11.030	10.184	846	30.727	28.921	1.806	2,79
Murcia, Región de	6.294	5.480	814	24.176	20.429	3.747	3,84
Navarra, Comunidad Foral de	19.573	16.593	2.980	98.618	91.197	7.421	5,04
País Vasco	24.990	19.048	5.943	93.439	74.841	18.599	3,74
Rioja, La	5.017	4.597	419	14.364	13.455	910	2,86
Ceuta	-	-	-	-	-	-	-
Melilla	-	-	-	-	-	-	-
Tasa anual	5,04	3,56	10,70	6,55	5,58	9,52	1,43
Tasa anual acumulada	10,71	9,09	17,48	9,69	7,72	15,13	-0,92

2. Alojamientos de turismo rural abiertos y plazas estimadas, grados de ocupación y personal empleado según comunidades y ciudades autónomas

Comunidades y ciudades autónomas	Nº de aloj. rurales abiertos estimados	Nº de plazas estimadas	Grado de ocupación			Personal empleado
			Por plazas	Por plazas en fin de semana	Por habitaciones	
TOTAL	17.241	167.480	42,28	53,17	50,55	26.916
Andalucía	2.218	18.288	39,52	48,22	49,73	3.273
Aragón	1.222	9.664	37,90	47,00	45,03	1.368
Asturias, Principado de	1.542	15.171	63,51	71,67	73,31	2.327
Balears, Illes	410	8.404	69,22	73,10	75,11	3.101
Canarias	521	3.235	37,48	39,61	50,04	716
Cantabria	478	7.874	65,56	77,41	73,94	1.033
Castilla y León	3.526	31.418	29,39	44,30	36,98	4.776
Castilla-La Mancha	1.594	14.027	23,20	41,09	27,72	2.147
Cataluña	2.112	18.544	47,51	57,57	57,80	2.641
Comunitat Valenciana	891	10.412	24,64	33,09	34,92	1.219
Extremadura	597	7.323	31,68	41,61	38,31	939
Galicia	527	6.760	54,80	66,15	57,93	1.066
Madrid, Comunidad de	246	3.661	26,95	45,44	35,21	522
Murcia, Región de	148	2.241	34,61	46,90	43,75	293
Navarra, Comunidad Foral de	690	4.959	62,79	68,72	72,12	875
País Vasco	387	4.254	67,41	75,76	73,36	467
Rioja, La	132	1.244	36,78	50,91	39,52	153
Ceuta	-	-	-	-	-	-
Melilla	-	-	-	-	-	-
Tasa anual	3,46	4,67	1,93	2,42	1,44	6,56
Tasa anual acumulada	3,88	4,17	5,77	5,43	5,25	3,42

3. Número de viajeros, pernoctaciones y estancia media de las provincias con mayor número de pernoctaciones¹

Provincias	Viajeros			Pernoctaciones			Estancia media
	Total	Residentes en España	Residentes en el extranjero	Total	Residentes en España	Residentes en el extranjero	
Girona	24.505	16.583	7.923	127.153	78.905	48.248	5,19
Málaga	17.900	5.574	12.326	118.178	22.618	95.560	6,60
Huesca	16.659	13.879	2.779	76.862	64.649	12.213	4,61
Barcelona	12.212	8.139	4.073	73.087	43.619	29.468	5,98
Cáceres	22.070	20.589	1.480	61.437	57.017	4.420	2,78
Ávila	13.698	13.198	500	55.199	53.316	1.883	4,03
Gipuzkoa	11.995	9.089	2.907	51.764	41.439	10.325	4,32
Lleida	11.652	10.368	1.283	46.630	39.604	7.026	4,00
León	16.280	12.548	3.732	44.668	38.426	6.242	2,74
Coruña, A	13.616	9.405	4.211	39.984	29.879	10.105	2,94
Albacete	9.333	9.166	167	38.080	36.200	1.880	4,08
Pontevedra	10.308	7.838	2.469	37.046	27.997	9.049	3,59
Soria	8.930	8.581	349	36.597	35.929	669	4,10
Burgos	10.287	8.641	1.646	32.771	28.471	4.301	3,19
Salamanca	10.417	9.509	909	31.422	29.299	2.124	3,02

4. Alojamientos de turismo rural abiertos y plazas estimadas, grados de ocupación y personal empleado de las provincias con mayor número de pernoctaciones¹

Provincias	Nº de aloj. rurales abiertos estimados	Nº de plazas estimadas	Grado de ocupación			Personal empleado
			Por plazas	Por plazas en fin de semana	Por habitaciones	
Girona	732	7.110	57,34	64,92	69,50	782
Málaga	1.199	7.890	48,03	52,52	62,13	1.647
Huesca	689	5.255	46,79	53,70	54,48	755
Barcelona	529	4.600	50,99	63,32	58,84	810
Cáceres	488	6.029	32,67	42,45	39,64	751
Ávila	745	5.897	30,09	46,62	39,19	947
Gipuzkoa	176	2.004	77,63	83,97	85,67	225
Lleida	572	4.353	34,41	46,94	45,38	684
León	473	3.961	36,07	48,88	43,31	727
Coruña, A	157	1.941	64,58	69,26	67,94	340
Albacete	646	4.202	29,15	46,15	32,91	877
Pontevedra	150	1.895	60,88	72,13	66,83	270
Soria	356	3.326	35,12	46,44	42,34	390
Burgos	414	4.020	26,18	42,43	34,44	542
Salamanca	482	4.028	25,07	39,77	30,69	606

¹Las provincias pertenecientes a comunidades autónomas uniprovinciales no se han incluido, al estar reflejadas en las tablas anteriores.

5. Viajeros, pernoctaciones, estancia media, capacidad y grados de ocupación de las zonas con mayor número de pernoctaciones

Zonas	Viajeros		Pernoctaciones		Estancia media	Capacidad		Grado de ocupación		
	Residentes en España	Residentes en el extranjero	Residentes en España	Residentes en el extranjero		Establecimientos	Plazas estimadas	Por plazas	Por plazas en fin de semana	Por habitaciones
Isla de Mallorca	5.098	28.241	20.247	132.028	4,57	344	7.057	67,45	69,56	73,73
Costa Verde	23.142	2.124	123.632	10.447	5,31	567	6.376	66,82	74,29	78,23
Pirineus	17.808	2.746	82.529	17.065	4,85	822	6.826	46,82	57,42	54,70
Pirineo Navarro	14.746	2.435	82.536	5.462	5,12	598	4.192	66,26	70,85	74,96
Costa Brava	8.610	6.937	42.414	41.258	5,38	443	4.429	60,66	66,40	76,48
Pirineo Aragonés	13.318	2.963	61.937	12.256	4,56	645	4.868	48,72	55,22	55,87
P.Nacional Picos de Europa	14.250	1.900	62.106	7.525	4,31	303	2.974	74,27	74,86	80,64
Extremadura Norte	16.464	801	46.195	3.213	2,86	339	4.242	37,25	43,23	44,85
P.Natural Sierras de Tejeda, Almirajara y Alhama	1.964	4.958	6.484	32.981	5,70	382	2.334	54,45	56,67	70,09
Rías Baixas	7.795	2.564	25.470	7.139	3,15	125	1.589	63,47	77,42	69,86
Pirineo Vasco	5.668	1.360	22.912	3.694	3,79	117	1.301	62,35	75,57	66,14
Costa del Sol	1.107	2.609	3.954	20.928	6,70	211	1.384	57,88	57,25	73,11
Costa de Gipuzkoa	3.227	1.076	15.534	5.480	4,88	68	777	82,01	92,91	97,66
Parque Nacional Sierra de Guadarrama	5.830	413	17.177	1.122	2,93	110	1.538	38,10	57,24	51,39
Isla de Menorca	1.593	3.180	6.650	11.258	3,75	33	688	80,99	90,61	82,92

6. Viajeros, pernoctaciones, estancia media, capacidad, grados de ocupación y personal empleado en la modalidad *casa rural* por comunidades y ciudades autónomas²

Comunidades y ciudades autónomas	Viajeros		Pernoctaciones		Estancia media	Capacidad		G. de ocupación		Personal empleado
	Residentes en España	Residentes en el extranjero	Residentes en España	Residentes en el extranjero		Establecimientos	Plazas estimadas	Por plazas	Por plazas en fin de semana	
TOTAL	267.983	73.303	1.107.989	366.065	4,32	14.576	120.615	38,94	49,92	19.323
Andalucía	27.500	18.855	97.573	127.283	4,85	2.216	18.234	39,45	48,14	3.266
Aragón	16.696	3.072	70.075	11.946	4,15	961	7.514	34,91	43,25	1.082
Asturias, Principado de	20.469	2.027	107.326	9.214	5,18	941	5.842	62,79	70,56	1.230
Baleares, Illes	2.391	9.534	6.374	30.916	3,13	117	1.881	62,92	69,94	615
Canarias	2.594	1.576	14.536	12.404	6,46	496	2.523	34,29	36,48	584
Cantabria	8.680	1.117	43.659	6.479	5,12	206	2.792	57,48	67,07	302
Castilla y León	39.927	2.574	183.752	9.574	4,55	3.087	22.610	27,45	40,72	3.598
Castilla-La Mancha	27.210	2.462	87.875	8.198	3,24	1.563	13.242	23,29	41,35	2.100
Cataluña	39.730	15.194	180.047	94.674	5,00	2.112	18.544	47,51	57,57	2.641
Comunitat Valenciana	12.369	2.751	46.456	13.830	3,99	847	7.576	25,50	34,10	1.041
Extremadura	10.698	786	28.348	2.249	2,66	363	3.582	27,39	41,69	497
Galicia	21.577	5.538	69.106	16.545	3,16	382	4.638	57,49	69,06	675
Madrid, Comunidad de	2.135	154	9.286	463	4,26	98	1.096	28,58	45,22	122
Murcia, Región de	3.917	473	17.953	3.074	4,79	133	1.857	36,31	49,10	254
Navarra, Comunidad Foral de	16.593	2.980	91.197	7.421	5,04	690	4.959	62,79	68,72	875
País Vasco	10.901	3.792	40.972	10.884	3,53	230	2.480	64,30	75,41	287
Rioja, La	4.597	419	13.455	910	2,86	132	1.244	36,78	50,91	153
Ceuta	-	-	-	-	-	-	-	-	-	-
Melilla	-	-	-	-	-	-	-	-	-	-

² Para favorecer la comparabilidad de los datos entre comunidades autónomas (y dado que cada una tiene una regulación diferente sobre los alojamientos de turismo rural y sus características), se ha realizado una agrupación estadística de alojamientos similares en base a su ubicación, capacidad, etc.

Las variables que aparecen en la tabla son estimaciones realizadas con esos alojamientos recogidos en la modalidad *casa rural*.

7. Viajeros y pernoctaciones según país de residencia

	Viajeros		Pernoctaciones	
	Total	%	Total	%
TOTAL	567.469	100,00	2.228.904	100,00
Residentes en España	443.210	78,10	1.666.847	74,78
Residentes en el extranjero	124.259	21,90	562.057	25,22
TOTAL residentes en el extranjero	124.259	100,00	562.057	100,00
TOTAL residentes en U.E. (sin España)	99.300	79,91	479.155	85,25
- Alemania	20.912	16,83	107.534	19,13
- Bélgica	5.900	4,75	24.741	4,40
- Francia	24.325	19,58	123.724	22,01
- Italia	7.426	5,98	23.005	4,09
- Países Bajos	10.892	8,77	57.425	10,22
- Portugal	2.634	2,12	6.867	1,22
- Reino Unido	21.606	17,39	115.624	20,57
Suiza	2.831	2,28	13.089	2,33
Resto de Europa	8.218	6,61	30.091	5,35
Estados Unidos	4.213	3,39	11.301	2,01
Resto del mundo	15.302	12,31	48.657	8,66

Encuesta de ocupación en alojamientos turísticos (Albergues)

Agosto 2017 Datos provisionales

1. Viajeros, pernoctaciones y estancia media según comunidades y ciudades autónomas

Comunidades y ciudades autónomas	Viajeros			Pernoctaciones			Estancia media
	Total	Residentes en España	Residentes en el extranjero	Total	Residentes en España	Residentes en el extranjero	
TOTAL	107.475	62.375	45.100	372.091	258.801	113.290	3,46
Andalucía	6.650	5.387	1.263	32.824	29.305	3.519	4,94
Aragón	4.130	3.530	601	16.986	15.332	1.654	4,11
Asturias, Principado de	612	508	104	3.054	2.626	428	4,99
Balears, Illes	-	-	-	-	-	-	-
Canarias	2.222	976	1.246	6.304	1.851	4.453	2,84
Cantabria	2.328	1.735	593	9.722	8.778	944	4,18
Castilla y León	4.540	3.359	1.181	20.795	18.228	2.567	4,58
Castilla - La Mancha	2.612	2.413	199	18.995	18.678	317	7,27
Cataluña	34.198	17.385	16.813	118.446	69.352	49.095	3,46
Comunitat Valenciana	17.338	8.548	8.790	45.937	26.595	19.342	2,65
Extremadura	1.332	1.283	49	4.971	4.896	75	3,73
Galicia	1.832	1.590	242	11.584	11.337	248	6,32
Madrid, Comunidad de	4.297	688	3.609	9.282	2.253	7.029	2,16
Murcia, Región de	-	-	-	-	-	-	-
Navarra, Comunidad Foral de	4.031	2.490	1.541	12.286	9.214	3.072	3,05
País Vasco	18.921	10.690	8.231	52.115	33.044	19.071	2,75
Rioja, La	784	427	357	1.801	1.416	385	2,30
Ceuta	-	-	-	-	-	-	-
Melilla	-	-	-	-	-	-	-
Tasa anual	-2,35	-6,68	4,36	2,72	1,56	5,45	5,18
Tasa anual acumulada	0,16	-1,05	2,87	5,07	4,91	5,46	4,90

2. Capacidad, grado de ocupación, personal empleado según comunidades y ciudades autónomas

Comunidades y ciudades autónomas	Capacidad		Grado de ocupación		Personal empleado
	Albergues abiertos estimados	Plazas estimadas	Por plazas	Por plazas en fin de semana	
TOTAL	253	27.463	43,71	48,64	1.981
Andalucía	17	3.326	31,83	25,20	133
Aragón	24	2.184	25,09	28,94	101
Asturias, Principado de	4	309	31,89	60,78	50
Balears, Illes	-	-	-	-	-
Canarias	25	486	41,84	53,72	61
Cantabria	11	694	45,21	50,94	44
Castilla y León	23	2.113	31,75	39,15	188
Castilla - La Mancha	24	2.560	23,94	23,75	121
Cataluña	48	7.027	54,37	58,44	469
Comunitat Valenciana	16	2.657	55,77	69,71	117
Extremadura	10	764	20,99	28,07	52
Galicia	5	534	70,04	82,61	100
Madrid, Comunidad de	4	533	56,21	71,76	195
Murcia, Región de	-	-	-	-	-
Navarra, Comunidad Foral de	11	930	42,60	73,22	73
País Vasco	21	2.680	62,73	58,48	207
Rioja, La	6	230	25,29	31,76	8
Ceuta	-	-	-	-	-
Melilla	-	-	-	-	-
Tasa anual	18,39	6,43	-3,49	-4,39	1,40
Tasa anual acumulada	7,63	2,14	2,97	0,44	3,93

3. Viajeros y pernoctaciones según país de residencia

Países	Viajeros		Pernoctaciones		Estancia media
	Total	%	Total	%	
TOTAL	107.475	100,00	372.091	100,00	3,46
Residentes en España	62.375	58,04	258.801	69,55	4,15
Residentes en el extranjero	45.100	41,96	113.290	30,45	2,51
TOTAL residentes en el extranjero	45.100	100,00	113.290	100,00	2,51
TOTAL residentes en U.E. (sin España)	29.034	64,38	72.371	63,88	2,49
- Alemania	3.836	8,51	10.408	9,19	2,71
- Bélgica	1.091	2,42	2.895	2,56	2,65
- Francia	8.720	19,34	22.265	19,65	2,55
- Italia	5.567	12,34	13.070	11,54	2,35
- Países Bajos	1.355	3,00	3.714	3,28	2,74
- Portugal	909	2,01	2.185	1,93	2,40
- Reino Unido	3.832	8,50	8.595	7,59	2,24
Suiza	554	1,23	1.519	1,34	2,74
Resto de Europa	5.610	12,44	14.689	12,97	2,62
Estados Unidos	2.321	5,15	5.992	5,29	2,58
Resto del mundo	11.305	25,07	27.957	24,68	2,47

Índice de Precios de Apartamentos Turísticos (IPAP). Base 2002 Agosto 2017

Datos provisionales

Índice general nacional y desglose por tarifas

	Índice	Tasa de variación anual
TOTAL	163,00	5,11
Normal	148,18	5,10
Fin de semana	147,29	6,42
Tour-operadores y agencias de viajes	181,25	4,94

Índice general nacional y desglose por modalidades

	Índice	Tasa de variación anual
TOTAL	163,00	5,11
Estudio	171,11	4,82
Apartamentos de 2/4 plazas	164,50	6,09
Apartamentos de 4/6 plazas	157,90	3,45

Índice de Precios de Campings (IPAC). Base 2002

Agosto 2017

Datos provisionales

Índice general nacional y desglose por tarifas

	Índice	Tasa de variación anual
TOTAL	163,58	3,86
Tarifa normal	163,29	2,09
Tarifa especial para estancias hasta un mes	95,14	5,67
Tarifa especial para estancias superiores a un mes	163,24	0,79
Tarifa bungalow*	108,51	6,31

Índice general nacional y desglose por categorías

	Índice	Tasa de variación anual
TOTAL	163,58	3,86
Lujo y primera	172,77	5,61
Segunda	156,52	1,82
Tercera	153,07	2,39

*Base 2014

Índice de Precios de Alojamientos de Turismo Rural (IPTR). Base 2002 Agosto 2017

Datos provisionales

Índices generales de comunidades y ciudades autónomas y Total Nacional

	Índice	Tasa de variación anual
TOTAL	139,10	2,98
Andalucía	132,49	0,99
Aragón	163,71	5,97
Asturias, Principado de	125,65	4,90
Balears, Illes	145,35	0,15
Canarias	113,39	4,25
Cantabria	143,67	7,12
Castilla y León	130,79	2,17
Castilla - La Mancha	139,13	2,40
Cataluña	145,72	4,85
Comunitat Valenciana	133,79	9,74
Extremadura	106,04	-2,96
Galicia	124,13	0,70
Madrid, Comunidad de	141,72	0,18
Murcia, Región de	142,39	-6,83
Navarra, Comunidad Foral de	191,59	-0,87
País Vasco	147,06	5,67
Rioja, La	127,75	1,08
Ceuta	-	-
Melilla	-	-

Índice general nacional y desglose por tarifas

	Índice	Tasa de variación anual
TOTAL	139,10	2,98
Normal	140,42	3,16
Fin de semana	137,86	2,67

Índice general nacional y desglose por modalidad de alquiler

	Índice	Tasa de variación anual
TOTAL	139,10	2,98
Uso compartido (alquiler por habitaciones)	139,24	3,59
Uso completo (alquiler vivienda completa)	138,83	2,73