

23 de abril de 2009

**Coyuntura Turística Hotelera (EOH/IPH/IIH)
Marzo 2009. Datos provisionales**

Las pernoctaciones en establecimientos hoteleros disminuyen un 18,9% en marzo respecto al mismo mes de 2008

Los precios hoteleros descienden un 7,3% en tasa interanual

Durante el mes de marzo se registran 15,6 millones de pernoctaciones en establecimientos hoteleros, lo que supone una disminución del 18,9% respecto al mismo mes de 2008. El descenso de las pernoctaciones se produce tanto entre los residentes, cuya tasa interanual se sitúa en el -22,7%, como entre los no residentes (-15,1%).

La estancia media aumenta un 0,6% respecto a marzo de 2008, situándose en 2,9 pernoctaciones por viajero.

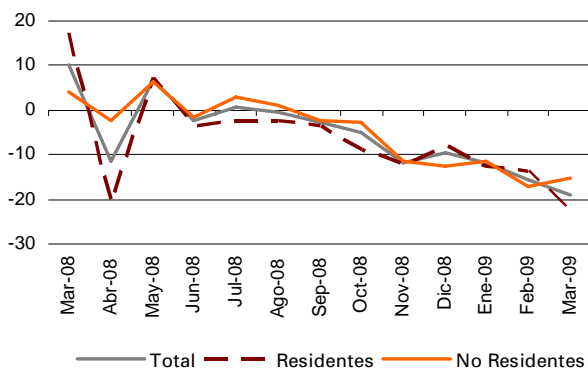
Dado que este año la **Semana Santa** se ha celebrado en abril y que en 2008 tuvo lugar en marzo, es conveniente esperar a disponer de los resultados de esta encuesta del mes de abril para analizar en conjunto ambos meses.

Durante el primer trimestre de 2009, las pernoctaciones disminuyen un 16,0% respecto al mismo periodo del año anterior.

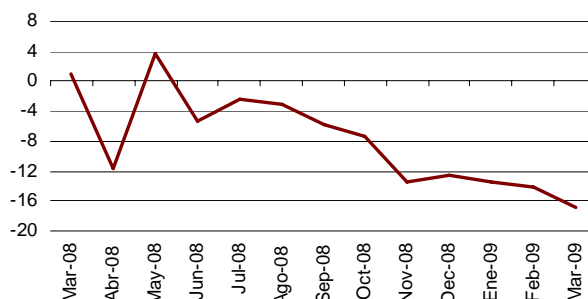
Por su parte, el **Índice de Precios Hoteleros (IPH)** registra un descenso del 7,3% en el mes de marzo, tasa inferior en 9,5 puntos a la registrada en el mismo mes de 2008.

Durante el mes de marzo se cubren el 42,2% de las plazas ofertadas, lo que supone una reducción del 16,8% respecto al mismo mes del año anterior. **El grado de ocupación por plazas en fin de semana se sitúa en el 48,7%**, con un descenso interanual del 13,7%.

Tasa de variación interanual en % de las pernoctaciones



Tasa de variación interanual en % del grado de ocupación por plazas

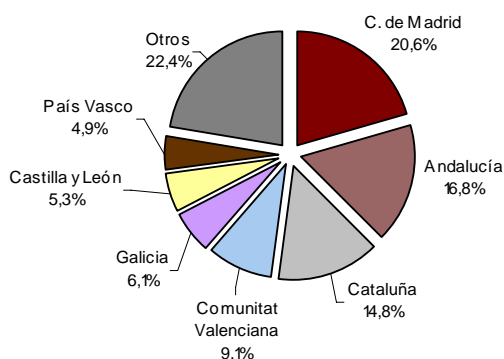


Disminución de las pernoctaciones de alemanes y británicos

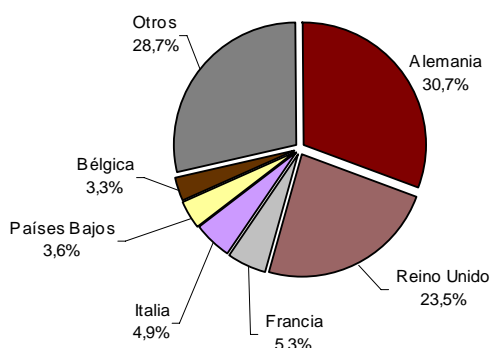
Los viajeros procedentes de Alemania y Reino Unido realizan 4,4 millones de pernoctaciones en marzo, el 54,2% del total de las efectuadas por no residentes. El mercado alemán experimenta un descenso interanual de sus pernoctaciones del 14,4%, mientras que el británico disminuye un 16,1%.

Las pernoctaciones de los viajeros procedentes de Francia, Italia y Países Bajos (los siguientes mercados emisores) registran unas tasas interanuales del -10,6%, -21,2% y -5,3%, respectivamente.

Pernoctaciones de los viajeros españoles según procedencia en %



Pernoctaciones de los viajeros extranjeros según procedencia en %

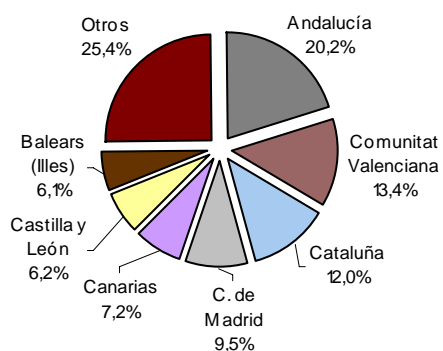


Canarias es el principal destino de los viajeros no residentes en España

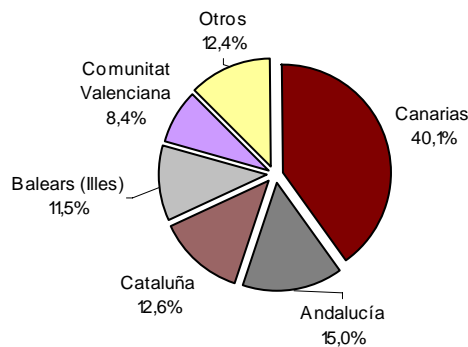
El principal destino elegido por los no residentes es Canarias. En esta comunidad las pernoctaciones de extranjeros, que representan el 40,1% del total nacional, disminuyen un 8,1% respecto a marzo de 2008. Le siguen Andalucía, con una tasa interanual del -21,1%, y Cataluña, con una tasa del -22,9%.

Andalucía, Comunitat Valenciana y Cataluña son los destinos principales de los viajeros residentes en España, con tasas interanuales de pernoctaciones del -25,6%, -18,1% y -30,1%, respectivamente.

Distribución de las pernoctaciones de los viajeros españoles en %



Distribución de las pernoctaciones de los viajeros extranjeros en %



Canarias alcanza el grado de ocupación más elevado en el mes de marzo

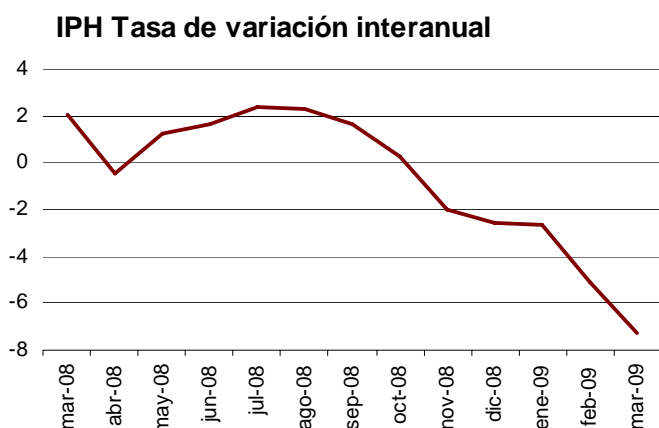
Canarias es la comunidad autónoma con el mayor grado de ocupación por plazas durante el mes de marzo (60,9%), por delante de Illes Balears (54,9%) y Comunitat Valenciana (45,3%).

Las **zonas turísticas** con mayores grados de ocupación y pernoctaciones se sitúan en las islas y costas. En la isla de Gran Canaria se obtiene el mayor grado de ocupación por plazas (67,0%), así como el de plazas en fin de semana (70,0%). En la isla de Tenerife se registra el mayor número de pernoctaciones en marzo, con más de 1,6 millones.

Los **puntos turísticos** con mayor número de pernoctaciones son Madrid, Barcelona y San Bartolomé de Tirajana. Mogán alcanza el mayor grado de ocupación por plazas (72,2%) y Granada el mayor grado de ocupación en fin de semana (75,9%).

Los precios hoteleros registran una tasa interanual del -7,3% en marzo

La tasa interanual del IPH se sitúa en el -7,3% en marzo, tasa 2,2 puntos inferior a la del mes pasado y 9,5 puntos por debajo de la tasa interanual registrada hace un año.



Descenso de los precios en todas las comunidades autónomas

Las cuatro comunidades (Canarias, Andalucía, Cataluña y Comunidad de Madrid) que suponen el 66,2% del peso total del índice de precios hoteleros en el mes de marzo, registran tasas interanuales negativas.

Canarias, que tiene el mayor peso en la estructura de ponderaciones este mes (21,3%), presenta una tasa interanual del -1,9%, superior en 1,1 puntos a la estimada en febrero. Andalucía muestra una tasa interanual del -10,2% frente al -3,5% observado el mes pasado. Por su parte, Cataluña presenta una tasa interanual del -11,8%, 1,8 puntos menos que la alcanzada el mes pasado. En Comunidad de Madrid la tasa interanual es del -10,0%, lo que supone 1,6 puntos menos que la obtenida en febrero.

Los precios hoteleros disminuyen respecto al año anterior en casi todas las categorías

Los precios de los hoteles bajan en el mes de marzo respecto al mismo mes del año anterior en todas la categorías, salvo en la de una estrella de plata (aumentan un 0,8%).

Los descensos más importantes se dan en los hoteles de cinco y cuatro estrellas de oro, con tasas del -13,6% y -7,3%, respectivamente.

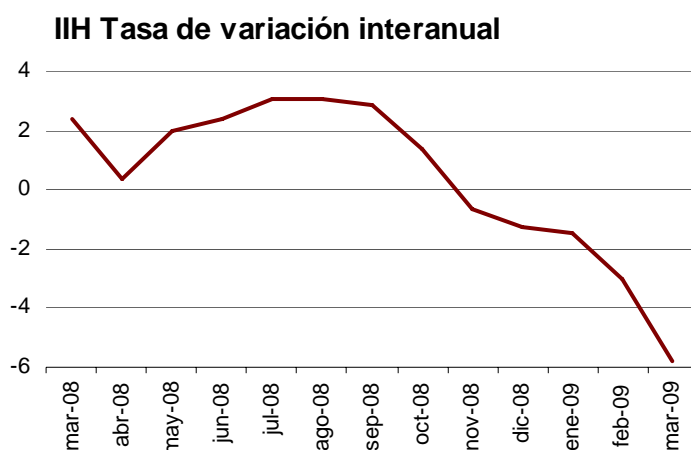
El resto de categorías presenta tasas interanuales negativas más moderadas: tres estrellas de oro (-6,4%), una estrella de oro (-4,9%), dos estrellas de oro (-4,2%) y tres y dos estrellas de plata (-3,0%).

El IIH desciende un 5,8% en marzo en tasa interanual

El Índice de Ingresos Hoteleros (IIH), que a diferencia del IPH también tiene en cuenta la variación en la estructura por tipos de cliente y canales de distribución, refleja una tasa interanual de los ingresos percibidos por habitación ocupada del -5,8% en marzo, lo que supone 2,8 puntos menos que en el mes pasado y 8,3 puntos por debajo de la registrada hace un año.

Las cuatro comunidades con mayor peso dentro de este indicador: Canarias, Andalucía, Cataluña y Comunitat Valenciana, registran tasas interanuales del 0,0%, -9,0%, -10,3% y -9,5%, respectivamente.

Los **ingresos por habitación ocupada** caen en todas las categorías, salvo en una estrella de plata (0,6%). Los descensos más moderados se producen en los establecimientos de tres y dos estrellas de plata (-2,2%) y una estrella de oro (-4,0%). Les siguen los hoteles de tres estrellas de oro, con una caída del 4,8%, los de dos estrellas de oro (-5,6%), y los de cuatro estrellas de oro (-6,9%). La caída más importante se alcanza en la categoría de cinco estrellas de oro, con un descenso del 14,4% respecto a marzo de 2008.



Nota metodológica 2009

Índice de Precios Hoteleros - Índice de Ingresos Hoteleros Cambio de base año 2008

Desde el año 2000 el INE publica el Índice de Precios Hoteleros (IPH) y el Índice de Ingresos Hoteleros (IIH), elaborados a partir de la información que los empresarios hoteleros declaran en un apartado específico del cuestionario de la Encuesta de Ocupación Hotelera.

Los cambios acaecidos en el sector a lo largo de estos últimos años aconsejaron la introducción de ciertas modificaciones en dicho apartado del cuestionario desde enero de 2008. Con ello se pretende, por una parte, **recoger los nuevos canales de distribución propiciados por la generalización del uso de Internet** y, por otra, **adecuar el cuestionario a los términos y conceptos utilizados más frecuentemente por el sector** así como a los datos disponibles en los propios sistemas de gestión de las empresas.

Para introducir de manera precisa toda la información recogida en el nuevo modelo de cuestionario en el cálculo de estos indicadores, es preciso llevar a cabo un cambio de base. Por estas razones, desde enero de 2009, se publicarán el Índice de Precios Hoteleros y el Índice de Ingresos Hoteleros en base 2008.

Un cambio de base en un indicador implica una ruptura en las series históricas, impidiendo, en este caso, la comparación a partir de enero de 2009 con los índices de periodos anteriores. **Para evitar esta ruptura y mantener la comparabilidad temporal se han enlazado las series publicadas hasta diciembre de 2008.**

En la página web del INE, www.ine.es, están disponibles las series del IPH y del IIH en base 2008 desde enero de 2001, así como las antiguas series en base 2001 hasta diciembre de 2008.

Más información en **INEbase** – www.ine.es Todas las notas de prensa en: www.ine.es/prensa/prensa.htm

Gabinete de prensa: Teléfonos: 91 583 93 63 / 94 08 – Fax: 91 583 90 87 - gprensa@ine.es

Área de información: Teléfono: 91 583 91 00 – Fax: 91 583 91 58 – www.ine.es/infoine

Encuesta de Ocupación en Alojamientos Turísticos (Establecimientos hoteleros)

Marzo 2009

Datos provisionales

1. Número de viajeros, pernoctaciones y estancia media según categoría del establecimiento

Categoría	Número de viajeros			Número de pernoctaciones			Estancia media
	Total	Residentes en España	Residentes en el extranjero	Total	Residentes en España	Residentes en el extranjero	
TOTAL	5.331.943	3.309.169	2.022.774	15.585.803	7.393.787	8.192.016	2,92
HOTELES: Estrellas oro							
Cinco	327.003	159.582	167.421	869.230	280.750	588.480	2,66
Cuatro	2.322.002	1.342.448	979.554	7.026.403	2.724.950	4.301.453	3,03
Tres	1.555.990	994.051	561.940	5.000.536	2.587.386	2.413.150	3,21
Dos	423.494	311.731	111.762	1.031.286	663.114	368.172	2,44
Una	163.564	118.537	45.027	378.434	235.909	142.524	2,31
HOSTALES: Estrellas plata							
Tres y dos	301.813	223.315	78.498	646.371	461.429	184.941	2,14
Una	238.076	159.505	78.571	633.543	440.247	193.296	2,66
Tasa interanual	-19,39	-19,25	-19,62	-18,89	-22,68	-15,14	0,62
Tasa interanual acumulada	-16,24	-15,28	-17,84	-15,95	-17,26	-14,77	0,35

2. Establecimientos, plazas, grados de ocupación y personal empleado según categoría del establecimiento

Categoría	Número establecimientos abiertos estimados según la encuesta	Número de plazas estimadas según la encuesta	Grado de ocupación			Total personal empleado
			Por plazas	Por plazas en fin de semana	Por habitaciones	
TOTAL	13.792	1.186.041	42,18	48,74	48,15	160.999
HOTELES: Estrellas oro						
Cinco	220	73.766	37,89	43,78	44,68	20.808
Cuatro	1.607	472.456	47,72	56,03	55,85	72.498
Tres	2.129	326.921	49,08	54,95	54,45	41.161
Dos	1.722	100.588	32,93	39,19	38,32	9.802
Una	1.098	45.485	26,75	30,69	31,23	4.018
HOSTALES: Estrellas plata						
Tres y dos	2.816	83.518	24,87	30,49	29,78	6.661
Una	4.201	83.306	24,47	26,95	29,72	6.052
Tasa interanual	-2,34	-1,92	-16,81	-13,69	-13,32	-11,06

3. Viajeros, pernoctaciones, estancia media, grados de ocupación y personal empleado

Datos por zonas y puntos turísticos

	Viajeros		Pernoctaciones		Grado ocup.			Estancia media	Total personal empleado
	Residentes en España	Residentes en el extranjero	Residentes en España	Residentes en el extranjero	Por plazas	Por plazas fin de semana	Por habitaciones		

Zonas turísticas con mayor grado de ocupación en el mes

Isla de Gran Canaria	39.050	121.458	119.811	989.967	67,04	70,02	78,64	6,91	8.893
Isla de La Gomera	1.630	5.107	2.801	30.443	64,21	63,77	74,98	4,93	392
Isla de Tenerife	69.375	177.662	272.858	1.357.208	62,80	63,25	69,66	6,60	14.983
Isla de Menorca	10.812	627	44.902	2.857	57,70	63,47	62,38	4,18	307
Ibiza-Formentera	11.897	2.113	62.639	5.678	56,96	49,89	57,79	4,88	383
Isla de Fuerteventura	14.180	59.961	47.023	521.222	55,88	56,28	63,56	7,66	4.887
Isla de Mallorca	74.561	162.739	341.599	930.337	54,64	57,25	59,72	5,36	9.892
Costa de Barcelona	142.133	280.636	265.899	660.322	53,63	62,00	62,02	2,19	9.217

Zonas turísticas con mayor número de pernoctaciones en el mes*

Costa Blanca	138.504	88.721	443.987	518.015	50,04	59,22	52,78	4,23	7.316
Costa del Sol	127.545	130.051	342.131	618.350	42,62	48,87	49,91	3,73	9.343
Isla de Lanzarote	20.291	54.302	72.111	337.667	52,60	50,92	60,90	5,49	3.664
Costa Brava	49.293	66.343	172.015	195.375	42,59	46,51	42,00	3,18	3.051
Costa de la Luz de Cádiz	80.338	40.689	145.268	145.798	30,13	35,31	34,84	2,40	3.639
Costa de Almería	54.348	9.640	190.380	69.565	35,57	40,74	48,34	4,06	1.751
Costa Azahar	58.056	14.077	148.745	32.452	44,63	50,39	44,13	2,51	1.420
Costa de la Luz de Huelva	43.668	11.305	121.736	46.561	35,16	42,88	41,20	3,06	1.212

Puntos turísticos con mayor grado de ocupación en el mes

Mogán	1.071	33.771	3.160	231.786	72,22	72,34	84,34	6,74	1.472
Lloret de Mar	19.520	40.562	125.076	149.367	69,49	68,27	68,01	4,57	1.157
San Bartolomé de Tirajana	14.522	79.830	63.659	719.394	69,05	72,27	80,32	8,30	6.474
Puerto de La Cruz	20.847	22.106	108.869	230.308	67,15	67,16	68,11	7,90	2.832
Arona	4.860	41.185	22.025	338.167	66,55	65,45	71,96	7,82	2.966
Adeje	14.224	78.058	65.601	630.790	64,80	64,99	72,72	7,55	6.436
Benidorm	60.366	55.240	285.339	425.526	62,79	72,32	63,75	6,15	4.356
Cartagena	13.332	5.283	85.147	22.124	62,41	57,73	64,07	5,76	734
Pájara	5.606	39.430	33.328	351.495	62,31	63,78	68,78	8,54	3.246
Gandía	21.440	1.645	92.073	11.966	61,88	66,14	63,73	4,51	568

Puntos turísticos con mayor número de pernoctaciones en el mes*

Madrid	323.929	270.585	541.513	576.299	48,49	57,93	59,14	1,88	11.957
Barcelona	139.637	280.192	260.231	659.949	53,65	62,21	61,90	2,19	9.131
Calviá	22.174	37.664	163.808	260.890	57,30	59,05	59,79	7,10	2.840
Palma de Mallorca	39.683	59.837	126.161	278.191	54,21	58,34	61,85	4,06	3.658
Torremolinos	28.098	33.273	100.839	173.407	54,23	61,99	60,83	4,47	1.750
Sevilla	90.717	52.472	150.412	109.585	47,69	61,75	58,43	1,82	2.580
Valencia	85.393	39.808	152.710	89.797	44,16	53,71	50,98	1,94	2.717
Granada	73.610	42.968	134.815	76.273	50,53	75,87	53,84	1,81	1.819
Yaiza	7.811	23.277	32.179	167.200	56,54	57,03	64,76	6,41	1.838
Benalmádena	23.198	22.541	44.980	136.373	47,85	49,79	52,54	3,97	1.468

*Sin considerar los incluidos en la tabla anterior, por aparecer también con mayor grado de ocupación.

4. Viajeros, pernoctaciones, estancia media

Datos por comunidades autónomas y provincias

Provincias	Número de viajeros			Número de pernoctaciones			Estancia media
	Total	Residentes en España	Residentes en el extranjero	Total	Residentes en España	Residentes en el extranjero	
TOTAL	5.331.943	3.309.169	2.022.774	15.585.803	7.393.787	8.192.016	2,92
Andalucía	1.038.622	677.086	361.535	2.717.531	1.491.474	1.226.057	2,62
Almería	69.420	58.748	10.672	274.163	202.107	72.055	3,95
Cádiz	152.422	100.324	52.098	356.197	178.824	177.374	2,34
Córdoba	68.496	50.590	17.905	107.205	80.113	27.092	1,57
Granada	170.975	116.146	54.830	378.528	258.223	120.305	2,21
Huelva	69.596	56.058	13.538	192.394	142.598	49.796	2,76
Jaén	39.602	34.172	5.430	69.196	60.780	8.416	1,75
Málaga	287.219	144.633	142.586	1.014.188	373.667	640.521	3,53
Sevilla	180.892	116.416	64.476	325.660	195.163	130.497	1,80
Aragón	158.935	140.237	18.698	349.687	308.422	41.266	2,20
Huesca	58.125	54.498	3.626	156.597	145.686	10.911	2,69
Teruel	21.827	20.444	1.383	41.603	38.263	3.340	1,91
Zaragoza	78.984	65.295	13.688	151.487	124.472	27.015	1,92
Asturias (Principado de)	82.323	75.852	6.471	161.397	146.943	14.453	1,96
Balears (Illes)	262.749	97.270	165.479	1.388.011	449.140	938.872	5,28
Canarias	573.708	149.255	424.454	3.810.479	528.834	3.281.645	6,64
Palmas (Las)	309.241	73.520	235.720	2.087.801	238.946	1.848.855	6,75
Santa Cruz de Tenerife	264.468	75.734	188.733	1.722.678	289.888	1.432.790	6,51
Cantabria	69.991	62.317	7.673	146.399	129.521	16.878	2,09
Castilla y León	297.378	261.301	36.077	521.320	461.650	59.670	1,75
Ávila	19.739	18.191	1.549	33.210	30.843	2.366	1,68
Burgos	43.198	33.810	9.388	75.351	61.796	13.554	1,74
León	47.729	43.675	4.054	81.607	74.523	7.084	1,71
Palencia	16.079	14.228	1.850	27.134	24.009	3.125	1,69
Salamanca	66.305	56.375	9.930	128.417	110.794	17.623	1,94
Segovia	28.853	26.644	2.209	46.776	43.347	3.429	1,62
Soria	12.999	12.236	763	26.559	25.026	1.533	2,04
Valladolid	45.931	41.087	4.844	74.396	65.471	8.925	1,62
Zamora	16.545	15.056	1.489	27.870	25.839	2.031	1,68
Castilla-La Mancha	154.262	136.806	17.456	284.617	254.551	30.066	1,85
Albacete	26.129	24.337	1.792	61.242	57.422	3.820	2,34
Ciudad Real	31.293	28.296	2.997	59.616	53.927	5.689	1,91
Cuenca	25.007	23.253	1.753	43.589	40.467	3.122	1,74
Guadalajara	21.533	19.517	2.017	40.113	35.854	4.259	1,86
Toledo	50.300	41.403	8.897	80.057	66.881	13.176	1,59
Cataluña	823.685	401.033	422.653	1.919.504	887.845	1.031.659	2,33
Barcelona	554.107	224.811	329.296	1.199.796	438.937	760.858	2,17
Girona	132.658	65.192	67.466	398.385	199.274	199.111	3,00
Lleida	68.462	59.275	9.187	163.354	140.500	22.854	2,39
Tarragona	68.458	51.754	16.704	157.970	109.135	48.835	2,31
Comunitat Valenciana	532.948	369.730	163.218	1.679.278	990.614	688.664	3,15
Alicante	239.572	148.659	90.913	985.877	460.943	524.933	4,12
Castellón	81.661	66.966	14.695	207.826	174.061	33.764	2,54
Valencia	211.715	154.104	57.611	485.575	355.609	129.966	2,29
Extremadura	101.104	89.729	11.375	183.634	158.302	25.332	1,82
Badajoz	46.889	40.026	6.863	87.943	69.701	18.242	1,88
Cáceres	54.215	49.703	4.512	95.691	88.601	7.090	1,77
Galicia	200.198	173.284	26.914	423.731	363.561	60.170	2,12
Coruña (A)	89.947	75.235	14.712	190.179	160.169	30.010	2,11
Lugo	26.799	24.829	1.970	51.528	47.134	4.394	1,92
Ourense	21.616	20.257	1.359	41.507	38.952	2.555	1,92
Pontevedra	61.837	52.964	8.873	140.517	117.306	23.211	2,27
Madrid (Comunidad de)	718.007	423.028	294.979	1.331.176	699.571	631.605	1,85
Murcia (Región de)	78.233	62.687	15.546	223.930	182.274	41.657	2,86
Navarra (Comunidad Foral de)	47.306	40.055	7.251	90.977	75.116	15.861	1,92
País Vasco	148.827	111.119	37.707	271.997	192.818	79.180	1,83
Álava	20.025	16.046	3.980	37.757	29.070	8.687	1,89
Guipúzcoa	57.004	41.176	15.828	107.867	77.145	30.721	1,89
Vizcaya	71.797	53.898	17.899	126.374	86.602	39.772	1,76
Rioja (La)	34.485	30.960	3.525	62.437	56.047	6.390	1,81
Ceuta	5.712	4.731	980	10.961	9.576	1.384	1,92
Melilla	3.470	2.687	783	8.737	7.530	1.207	2,52

5. Establecimientos, plazas, grados de ocupación y personal empleado

Datos por comunidades autónomas y provincias

Provincias	Número esta- blecimientos abiertos esti- mados según la encuesta	Número de plazas estima- das según la encuesta	Grado de ocupación			Total personal empleado
			Por plazas	Por plazas en fin de semana	Por habita- ciones	
TOTAL	13.792	1.186.041	42,18	48,74	48,15	160.999
Andalucía	2.318	234.288	37,24	45,51	43,63	28.617
Almería	169	25.258	34,94	39,89	47,33	2.012
Cádiz	405	38.141	29,99	35,72	34,41	4.742
Córdoba	180	9.416	36,50	50,11	40,79	1.200
Granada	400	28.925	41,63	57,39	44,05	3.733
Huelva	147	19.117	32,40	40,40	39,15	1.593
Jaén	182	8.735	25,49	33,43	30,05	1.264
Málaga	519	79.281	41,19	47,51	47,64	10.594
Sevilla	316	25.416	41,05	52,51	50,01	3.479
Aragón	774	38.471	28,95	39,14	33,01	4.924
Huesca	313	15.659	31,45	46,80	32,96	1.915
Teruel	198	6.509	20,49	32,33	22,99	742
Zaragoza	263	16.303	29,93	34,49	36,81	2.267
Asturias (Principado de)	559	21.581	24,06	33,84	29,03	2.411
Balears (Illes)	340	81.428	54,85	57,10	59,71	10.581
Canarias	484	200.567	60,94	61,87	69,58	33.454
Palmas (Las)	228	110.615	60,49	61,65	70,30	17.444
Santa Cruz de Tenerife	256	89.952	61,49	62,15	68,70	16.010
Cantabria	317	14.980	31,39	42,84	34,73	2.023
Castilla y León	1.397	59.056	28,39	39,82	33,58	7.650
Ávila	113	5.070	21,07	40,81	25,61	588
Burgos	219	8.962	27,10	27,18	31,62	1.065
León	275	10.466	25,11	33,61	31,50	1.185
Palencia	99	3.564	24,47	25,25	30,95	414
Salamanca	222	10.490	39,31	59,06	43,05	1.465
Segovia	130	5.777	26,06	47,59	29,85	824
Soria	109	3.581	23,83	26,86	28,73	445
Valladolid	142	7.835	30,57	43,21	38,22	1.183
Zamora	88	3.311	26,96	39,53	31,53	482
Castilla-La Mancha	811	32.620	28,05	34,02	33,00	3.766
Albacete	154	6.132	32,18	34,46	38,42	657
Ciudad Real	191	7.369	26,05	27,93	32,34	837
Cuenca	151	5.188	27,00	32,84	28,52	563
Guadalajara	127	4.694	27,51	32,09	34,38	447
Toledo	187	9.236	27,77	40,21	31,70	1.262
Cataluña	1.798	153.175	40,16	47,42	45,97	20.275
Barcelona	850	83.253	46,31	53,32	54,84	12.898
Girona	423	32.339	39,16	44,91	38,50	3.735
Lleida	315	17.411	30,08	37,01	29,47	1.888
Tarragona	210	20.171	25,10	36,60	32,69	1.754
Comunitat Valenciana	988	118.960	45,31	52,88	48,95	14.531
Alicante	424	65.612	48,23	57,24	50,92	7.729
Castellón	175	15.889	42,00	46,32	42,03	1.750
Valencia	389	37.459	41,61	47,98	48,28	5.052
Extremadura	373	17.436	33,84	45,28	37,47	2.452
Badajoz	152	8.116	34,87	42,43	40,29	1.164
Cáceres	221	9.320	32,95	47,76	34,98	1.289
Galicia	1.421	57.114	23,87	29,73	30,30	6.309
Coruña (A)	594	23.979	25,55	30,21	32,84	2.478
Lugo	283	8.678	19,12	21,18	23,32	901
Ourense	186	6.301	21,12	29,69	26,70	703
Pontevedra	358	18.156	24,88	33,18	31,49	2.227
Madrid (Comunidad de)	1.172	97.128	44,04	51,59	54,15	14.768
Murcia (Región de)	186	17.163	41,70	47,00	46,95	2.628
Navarra (Comunidad Foral de)	273	10.842	26,98	30,70	34,24	1.433
País Vasco	419	23.486	37,20	49,78	48,37	3.978
Álava	71	3.787	32,00	42,74	43,62	538
Guipúzcoa	198	8.986	38,49	53,80	45,56	1.507
Vizcaya	150	10.713	37,96	48,83	52,45	1.933
Rioja (La)	139	6.060	33,11	55,43	40,83	890
Ceuta	13	855	41,34	41,61	50,15	159
Melilla	10	832	33,86	36,90	51,03	150

EOH (ANEXO DE TABLAS) - MARZO 2009 (4/9)

Datos provisionales

6. Distribución porcentual de los viajeros españoles en cada provincia según comunidad autónoma de procedencia

Datos por provincias

(Continúa)

Provincias	Total	Andalucía	Aragón	Asturias (P. de)	Balears (Illes)	Canarias	Cantabria	Castilla y León	Castilla-La Mancha	Cataluña
TOTAL	100	17,70	2,72	2,60	1,82	2,41	1,49	5,25	3,67	14,94
Álava	100	7,59	3,02	3,54	0,43	0,64	1,45	10,22	2,22	12,51
Albacete	100	9,70	1,31	1,26	0,80	0,63	0,43	5,29	21,71	8,49
Alicante	100	7,19	1,51	1,03	0,90	0,64	1,66	3,79	4,45	9,50
Almería	100	44,63	0,70	1,40	0,40	0,33	0,53	1,57	3,44	6,76
Asturias	100	3,27	1,58	16,70	1,35	1,17	4,17	10,39	2,24	6,81
Ávila	100	6,20	1,53	2,06	0,39	1,59	0,99	16,62	4,86	2,81
Badajoz	100	27,48	1,04	1,47	0,70	0,48	0,45	5,23	4,45	4,31
Balears (Illes)	100	18,59	0,35	3,30	18,76	0,62	0,65	2,49	0,71	21,82
Barcelona	100	7,34	3,03	1,53	3,68	2,25	0,81	2,64	2,04	35,79
Burgos	100	5,23	2,90	3,16	0,41	1,02	3,41	20,64	3,11	5,98
Cáceres	100	16,25	1,74	1,71	0,49	0,58	1,52	7,39	4,61	4,76
Cádiz	100	60,18	0,50	0,69	0,82	0,53	0,61	2,45	2,47	4,69
Cantabria	100	3,90	2,46	7,93	0,90	0,49	8,79	12,77	4,95	7,80
Castellón	100	6,24	2,59	0,85	0,80	1,09	0,36	1,52	2,73	28,40
Ciudad Real	100	14,93	2,86	1,21	0,68	0,60	0,30	3,35	17,35	6,30
Córdoba	100	48,61	1,18	0,91	0,76	0,50	0,55	3,33	3,70	5,20
Coruña (A)	100	4,98	0,95	5,21	1,24	1,06	1,33	6,77	2,44	7,34
Cuenca	100	10,34	2,21	1,86	0,51	0,26	0,63	4,48	14,43	5,84
Girona	100	4,82	2,03	0,80	0,89	0,31	0,82	0,43	0,51	74,94
Granada	100	48,82	0,55	1,13	0,80	1,07	0,57	2,13	3,24	7,43
Guadalajara	100	11,26	3,84	0,83	0,71	0,43	1,50	5,16	21,54	7,48
Guipúzcoa	100	2,87	4,32	2,90	0,94	0,65	2,07	6,25	2,39	16,45
Huelva	100	57,14	1,26	1,19	0,39	1,15	0,20	1,17	3,37	6,95
Huesca	100	3,30	17,11	2,03	0,81	0,31	0,85	3,99	2,11	13,89
Jaén	100	53,18	0,81	0,45	0,17	0,41	0,58	1,31	5,50	5,43
León	100	2,05	1,14	10,90	0,32	0,47	3,39	25,06	1,88	3,68
Lleida	100	3,18	2,20	1,24	1,05	1,20	0,61	1,56	0,76	63,53
Lugo	100	1,59	0,74	10,01	0,42	0,30	2,02	8,05	2,36	3,29
Madrid	100	14,01	2,96	3,11	2,12	3,20	2,23	5,20	3,80	13,68
Málaga	100	62,12	1,13	0,34	0,59	0,64	0,66	2,20	2,70	5,63
Murcia	100	12,17	1,93	1,07	1,59	0,87	1,13	2,84	5,31	10,05
Navarra	100	3,57	5,92	4,01	1,56	1,24	3,86	5,01	2,13	13,16
Ourense	100	1,88	0,66	2,32	0,05	0,28	0,83	5,71	2,05	2,88
Palencia	100	2,64	1,59	6,24	0,18	0,95	5,28	18,35	2,88	8,07
Palmas (Las)	100	5,06	0,92	0,90	1,39	34,35	0,43	1,44	1,10	11,00
Pontevedra	100	3,26	1,08	6,54	0,76	0,87	2,05	8,24	3,65	7,17
Rioja (La)	100	4,13	7,90	3,73	0,70	0,64	3,80	6,98	3,36	13,40
Salamanca	100	8,11	1,86	3,26	1,05	1,16	1,73	16,68	5,11	3,95
S. C. Tenerife	100	8,45	1,79	1,20	1,89	21,91	0,49	1,20	2,84	4,86
Segovia	100	4,15	2,04	2,91	1,01	0,82	2,40	15,14	5,85	4,32
Sevilla	100	43,99	1,53	0,93	0,94	1,37	0,77	2,71	2,38	8,50
Soria	100	2,44	6,85	3,79	0,39	0,34	1,10	19,60	3,28	6,21
Tarragona	100	2,40	5,78	0,33	0,65	0,28	1,18	1,83	1,14	68,50
Teruel	100	2,21	21,76	0,35	0,46	0,25	0,54	2,17	4,58	12,58
Toledo	100	12,30	2,40	1,42	0,97	0,53	0,81	5,21	15,42	5,77
Valencia	100	9,70	2,90	1,57	1,90	1,18	0,96	3,64	4,80	14,06
Valladolid	100	5,77	1,94	4,48	0,67	0,58	2,53	23,62	2,51	8,44
Vizcaya	100	5,28	2,73	3,17	1,00	0,55	1,96	6,54	1,99	12,93
Zamora	100	8,70	1,26	5,39	5,91	0,64	2,30	16,40	2,71	5,70
Zaragoza	100	5,77	14,69	1,55	1,18	0,69	1,21	5,06	3,38	19,79
Ceuta	100	56,88	0,27	-	1,50	1,15	0,18	1,15	0,53	3,39
Melilla	100	67,09	0,62	0,78	0,77	1,12	0,62	1,23	0,46	3,42

6. Distribución porcentual de los viajeros españoles en cada provincia según comunidad autónoma de procedencia

Datos por provincias

(Conclusión)

Provincias	Comunitat Valenciana	Extremadura	Galicia	Madrid (C. de)	Murcia (Región de)	Navarra (C. Foral de)	País Vasco	Rioja (La)	Ceuta y Melilla
TOTAL	9,11	1,96	5,78	20,37	2,54	1,36	5,05	0,77	0,47
Álava	5,57	1,12	3,83	18,11	0,78	1,85	25,16	1,89	0,09
Albacete	19,24	1,68	2,03	18,92	4,80	1,07	1,84	0,76	0,06
Alicante	35,63	0,38	1,96	22,43	4,21	0,75	2,64	0,51	0,84
Almería	12,30	1,69	2,42	9,43	12,78	0,17	0,89	0,15	0,41
Asturias	3,05	1,23	14,67	20,36	0,89	0,93	9,93	1,17	0,08
Ávila	6,43	4,31	5,46	39,73	1,83	0,68	3,68	0,35	0,47
Badajoz	3,19	15,00	2,60	27,11	1,38	1,99	2,38	0,38	0,33
Balears (Illes)	7,82	0,91	2,62	15,54	0,70	2,37	1,27	1,22	0,26
Barcelona	7,48	1,40	2,64	18,45	1,32	1,20	6,00	0,66	1,72
Burgos	3,16	1,12	5,90	30,00	1,60	1,97	9,27	0,98	0,13
Cáceres	4,52	11,73	4,31	32,23	0,71	1,13	4,58	1,60	0,17
Cádiz	4,18	2,75	2,02	13,07	1,14	0,42	1,96	0,26	1,27
Cantabria	2,11	0,34	5,07	21,68	0,31	2,33	15,80	2,33	0,05
Castellón	28,56	2,87	2,08	15,12	2,70	0,74	1,97	1,09	0,29
Ciudad Real	9,52	4,57	1,85	28,15	4,79	0,63	2,07	0,67	0,15
Córdoba	5,48	2,56	1,13	20,42	2,07	0,61	2,48	0,15	0,35
Coruña (A)	2,46	0,44	43,48	17,14	0,68	0,61	3,25	0,56	0,06
Cuenca	16,21	2,70	3,65	29,92	3,12	0,71	1,59	1,45	0,08
Girona	3,60	0,24	2,44	6,02	0,26	0,34	1,07	0,45	0,04
Granada	7,74	1,16	1,55	15,91	5,49	0,29	1,40	0,27	0,45
Guadalajara	8,74	1,53	3,69	26,83	0,90	2,64	1,73	0,88	0,28
Guipúzcoa	4,33	0,60	3,26	20,21	0,98	4,82	25,45	1,44	0,06
Huelva	2,35	4,65	4,53	11,53	0,69	0,89	2,25	0,13	0,16
Huesca	5,37	0,46	2,16	31,09	0,43	3,93	10,90	1,21	0,05
Jaén	7,93	1,40	1,15	14,25	4,67	0,64	1,70	0,16	0,23
León	2,49	2,47	14,76	22,17	0,62	0,88	6,96	0,75	0,02
Lleida	5,63	0,25	0,91	10,07	1,02	0,85	4,17	0,37	1,38
Lugo	1,53	0,43	50,88	12,56	0,26	0,62	4,34	0,57	0,02
Madrid	9,20	2,82	5,35	20,19	3,10	1,98	5,43	1,07	0,54
Málaga	3,87	1,24	0,63	12,50	2,05	0,14	1,91	0,33	1,32
Murcia	17,00	0,76	1,71	19,85	21,19	0,36	1,56	0,36	0,24
Navarra	6,20	1,06	2,92	22,41	1,28	9,91	14,35	1,37	0,02
Ourense	2,05	0,46	67,56	9,28	1,12	0,58	2,09	0,21	-
Palencia	3,67	2,09	7,90	26,95	0,47	2,06	9,64	1,02	0,03
Palmas (Las)	1,31	0,24	1,35	36,89	0,30	0,25	2,93	0,11	0,03
Pontevedra	2,96	1,45	40,70	14,53	2,09	0,71	3,51	0,39	0,04
Rioja (La)	6,32	0,58	3,71	18,54	1,18	4,46	16,21	4,29	0,08
Salamanca	4,23	5,06	7,24	30,03	1,94	1,70	5,84	0,91	0,11
S. C. Tenerife	8,93	0,50	1,60	40,70	0,78	0,50	2,05	0,27	0,04
Segovia	5,32	1,24	4,89	39,67	2,00	1,69	5,81	0,59	0,17
Sevilla	5,76	3,41	1,74	20,15	1,33	1,12	2,40	0,36	0,63
Soria	5,96	1,83	3,07	30,71	1,17	3,46	7,32	2,34	0,15
Tarragona	5,69	0,44	1,74	5,50	1,31	0,63	1,88	0,64	0,09
Teruel	30,47	0,74	1,69	15,07	1,55	1,11	4,03	0,44	-
Toledo	8,32	3,02	2,63	30,34	3,53	1,44	4,87	0,76	0,25
Valencia	24,61	1,13	2,92	22,54	3,78	0,94	2,58	0,76	0,03
Valladolid	5,60	1,62	7,73	25,97	0,79	1,15	5,72	0,78	0,10
Vizcaya	4,14	0,60	3,96	22,43	0,81	2,99	27,50	1,39	0,03
Zamora	3,36	0,83	14,10	25,09	0,68	1,09	5,27	0,57	-
Zaragoza	6,51	1,56	3,20	23,67	1,09	2,36	6,73	1,36	0,18
Ceuta	0,98	0,45	1,17	25,39	0,37	-	0,19	-	6,40
Melilla	2,50	2,30	0,62	7,26	2,15	0,15	1,39	-	7,52

7. Distribución porcentual de las pernoctaciones en cada provincia según comunidad autónoma de procedencia

Datos por provincias

(Continúa)

Provincias	Total	Andalucía	Aragón	Asturias (P. de)	Balears (Illes)	Canarias	Cantabria	Castilla y León	Castilla-La Mancha	Cataluña
TOTAL	100	16,81	2,73	2,85	1,82	2,66	1,56	5,32	3,87	14,84
Álava	100	8,93	2,45	4,57	0,33	0,64	1,43	11,06	2,40	13,04
Albacete	100	9,43	0,93	0,83	0,51	0,58	0,25	7,48	27,34	7,24
Alicante	100	7,03	2,71	1,52	0,58	0,92	2,59	7,01	4,73	8,48
Almería	100	42,33	0,56	2,79	0,23	0,29	0,89	1,77	3,51	10,91
Asturias	100	3,95	1,46	15,00	2,35	1,68	3,46	9,00	2,37	7,80
Ávila	100	6,50	1,48	2,37	0,50	1,59	1,09	18,67	4,69	2,49
Badajoz	100	29,00	1,23	1,51	0,84	0,63	0,53	4,90	4,26	4,05
Balears (Illes)	100	20,61	0,20	4,99	9,24	0,70	0,82	4,68	0,78	21,19
Barcelona	100	9,31	2,53	1,53	3,48	2,71	0,85	3,11	2,10	33,81
Burgos	100	7,47	2,50	5,39	0,27	0,94	3,08	21,95	3,88	5,65
Cáceres	100	13,60	1,25	1,35	0,62	0,80	1,11	6,11	4,00	6,63
Cádiz	100	52,70	0,48	1,55	1,33	0,47	0,80	2,90	2,61	5,65
Cantabria	100	4,78	4,11	6,97	1,72	0,49	9,48	12,60	7,47	8,98
Castellón	100	7,44	2,05	1,41	1,46	2,15	0,41	1,20	2,32	22,94
Ciudad Real	100	17,02	1,73	1,36	0,46	0,48	0,29	3,74	20,52	5,30
Córdoba	100	44,35	1,26	1,21	0,64	0,83	0,56	3,90	3,53	5,76
Coruña (A)	100	5,24	0,70	4,55	1,34	1,64	1,40	6,61	4,72	6,74
Cuenca	100	9,47	1,72	1,97	0,48	0,32	0,86	3,90	14,88	5,04
Girona	100	8,73	3,34	1,37	0,66	0,95	2,14	0,52	1,91	58,47
Granada	100	43,73	0,63	1,99	0,73	1,87	0,64	2,05	3,65	8,91
Guadalajara	100	10,67	4,03	1,63	0,35	0,38	3,02	5,41	21,20	5,77
Guipúzcoa	100	3,29	3,67	2,57	1,26	1,18	1,83	6,27	4,66	15,57
Huelva	100	39,10	2,00	3,16	0,76	1,27	0,32	1,26	4,57	14,08
Huesca	100	2,90	16,32	2,70	1,28	0,57	0,98	4,32	1,70	11,11
Jaén	100	48,57	0,87	0,38	1,08	0,46	0,43	1,42	6,35	4,99
León	100	2,72	1,21	9,94	0,28	0,47	2,92	27,62	1,44	3,25
Lleida	100	4,01	1,88	4,18	1,11	0,91	0,77	1,89	0,58	53,82
Lugo	100	1,05	0,46	10,36	0,28	0,23	1,70	7,12	1,58	3,21
Madrid	100	14,25	2,74	3,34	2,23	3,87	2,35	5,48	3,84	13,99
Málaga	100	49,44	2,37	0,90	0,91	1,32	1,88	3,86	5,24	6,97
Murcia	100	13,21	2,96	1,73	1,79	1,07	1,51	4,68	4,10	13,17
Navarra	100	5,09	5,00	2,96	1,55	1,18	3,50	4,13	2,31	11,78
Ourense	100	2,08	0,44	3,68	0,18	0,20	0,54	7,54	2,89	2,27
Palencia	100	3,34	1,54	6,29	0,14	0,70	4,04	20,88	3,23	7,26
Palmas (Las)	100	5,75	1,28	1,19	1,78	26,09	0,55	1,70	1,72	11,49
Pontevedra	100	3,12	1,34	5,77	0,61	0,78	1,33	8,85	6,29	6,34
Rioja (La)	100	3,68	7,27	3,15	0,70	0,60	3,99	8,11	4,46	12,60
Salamanca	100	7,04	1,88	3,37	1,08	1,39	1,41	21,38	4,19	4,63
S. C. Tenerife	100	7,80	2,03	1,76	1,10	13,02	0,48	1,58	2,71	4,37
Segovia	100	4,90	2,67	2,82	2,65	1,47	2,39	14,34	5,82	4,45
Sevilla	100	41,98	1,61	1,11	1,07	1,48	0,86	3,04	2,35	8,43
Soria	100	1,85	6,04	3,29	0,35	0,20	1,42	21,52	5,72	4,89
Tarragona	100	2,59	6,48	0,31	0,51	0,25	1,36	1,52	1,10	63,70
Teruel	100	2,05	23,73	0,26	0,40	0,16	0,59	1,93	4,86	13,69
Toledo	100	14,93	3,33	1,51	1,08	0,73	0,81	5,20	13,45	6,52
Valencia	100	11,40	2,48	2,20	1,42	1,59	1,32	3,16	4,26	13,19
Valladolid	100	6,24	2,03	3,95	0,91	0,46	2,38	22,54	2,53	8,98
Vizcaya	100	6,59	2,90	3,50	1,14	0,81	1,79	5,86	2,17	12,74
Zamora	100	13,38	0,98	4,28	11,44	0,51	2,01	14,17	2,69	4,14
Zaragoza	100	5,50	16,28	1,65	1,10	0,78	1,04	5,09	3,80	18,46
Ceuta	100	58,24	0,49	-	1,84	1,12	0,09	0,85	0,90	1,85
Melilla	100	77,90	0,46	0,42	0,46	0,71	0,36	0,66	0,38	2,06

7. Distribución porcentual de las pernoctaciones en cada provincia según comunidad autónoma de procedencia

Datos por provincias

(Conclusión)

Provincias	Comunitat Valenciana	Extremadura	Galicia	Madrid (C. de)	Murcia (Región de)	Navarra (C. Foral de)	País Vasco	Rioja (La)	Ceuta y Melilla
TOTAL	9,12	1,98	6,12	20,60	2,34	1,28	4,86	0,83	0,41
Álava	5,39	0,94	5,48	17,20	0,58	1,50	22,60	1,40	0,06
Albacete	15,20	1,01	1,42	20,20	4,61	1,14	1,39	0,42	0,03
Alicante	23,57	1,23	3,24	25,00	2,95	1,21	6,01	0,78	0,45
Almería	13,77	3,42	3,82	5,67	7,18	0,09	2,41	0,09	0,25
Asturias	3,77	1,20	14,09	21,89	1,00	0,92	8,94	0,95	0,17
Ávila	8,71	5,32	4,56	34,65	2,00	0,71	3,62	0,28	0,77
Badajoz	3,20	16,06	2,12	25,97	1,08	1,56	2,60	0,28	0,17
Balears (Illes)	7,18	1,64	4,28	15,42	0,98	2,34	2,46	2,11	0,39
Barcelona	7,07	1,42	3,07	18,27	1,22	1,07	6,16	0,63	1,67
Burgos	2,86	1,24	6,11	26,43	2,16	1,47	7,45	1,08	0,07
Cáceres	4,60	11,04	3,49	35,21	0,54	1,35	5,12	3,03	0,16
Cádiz	4,27	2,47	1,75	17,75	1,22	0,47	2,13	0,19	1,27
Cantabria	2,09	0,39	5,39	19,70	0,24	1,77	11,98	1,76	0,06
Castellón	27,36	3,72	2,69	17,52	3,08	0,64	1,76	1,50	0,35
Ciudad Real	7,65	3,88	2,15	28,55	3,54	0,81	1,89	0,49	0,13
Córdoba	6,58	3,00	1,32	20,42	2,29	0,67	3,14	0,17	0,38
Coruña (A)	2,45	0,29	46,54	13,44	0,94	0,64	2,32	0,39	0,05
Cuenca	17,16	2,40	4,84	29,31	3,74	0,76	1,59	1,47	0,08
Girona	4,24	1,91	3,73	8,40	0,15	1,26	1,00	1,20	0,01
Granada	6,85	1,24	2,28	18,77	4,17	0,25	1,52	0,27	0,46
Guadalajara	8,62	2,11	3,49	26,34	0,91	4,05	1,26	0,50	0,25
Guipúzcoa	5,08	0,84	3,56	22,74	0,89	3,73	21,45	1,35	0,08
Huelva	3,86	4,73	6,67	13,13	0,37	0,97	3,54	0,11	0,10
Huesca	6,14	0,70	2,04	36,15	0,46	2,71	9,03	0,87	0,04
Jaén	8,59	1,50	2,05	16,15	4,87	0,62	1,37	0,13	0,17
León	1,97	4,24	14,11	20,96	0,54	0,73	6,91	0,60	0,08
Lleida	6,46	0,23	1,01	14,82	1,05	0,80	4,75	0,25	1,48
Lugo	1,26	0,39	51,97	14,60	0,22	0,62	4,49	0,48	0,01
Madrid	8,96	2,86	5,98	17,97	2,86	1,90	5,77	1,09	0,52
Málaga	5,27	0,86	0,47	12,58	2,68	0,69	3,03	0,72	0,79
Murcia	12,79	0,44	3,61	21,41	15,48	0,23	1,34	0,28	0,21
Navarra	6,15	1,08	5,49	22,05	1,08	9,79	15,82	1,00	0,03
Ourense	1,78	0,41	60,56	14,09	1,15	0,41	1,65	0,14	-
Palencia	3,77	2,93	8,58	24,85	0,28	1,62	9,39	0,78	0,38
Palmas (Las)	1,25	0,22	1,65	40,22	0,42	0,22	4,37	0,08	0,02
Pontevedra	2,99	1,41	38,67	14,59	3,76	0,60	3,18	0,34	0,04
Rioja (La)	6,24	0,51	3,10	20,53	1,08	4,04	15,74	4,14	0,07
Salamanca	4,49	4,51	7,04	28,25	2,14	1,35	4,82	0,90	0,11
S. C. Tenerife	13,85	1,17	2,43	41,80	1,08	0,53	3,92	0,35	0,03
Segovia	6,43	1,35	3,82	36,78	1,57	1,57	5,94	0,57	0,46
Sevilla	6,12	3,07	2,12	20,10	1,30	1,77	2,58	0,39	0,62
Soria	5,89	2,44	4,20	30,00	1,29	3,04	5,77	1,99	0,08
Tarragona	5,32	0,88	2,70	5,13	3,53	0,76	2,61	1,19	0,04
Teruel	27,54	0,72	1,95	15,75	1,52	0,96	3,60	0,28	-
Toledo	8,70	2,76	2,62	26,61	3,93	1,61	5,06	0,78	0,36
Valencia	23,58	1,65	8,20	17,98	2,82	0,66	3,19	0,81	0,09
Valladolid	5,84	1,59	7,66	26,68	1,01	1,00	5,34	0,79	0,06
Vizcaya	4,77	0,58	4,60	23,80	1,00	2,69	23,86	1,15	0,06
Zamora	3,10	0,60	11,44	24,92	0,54	1,18	4,02	0,59	-
Zaragoza	6,16	1,45	3,05	25,61	0,85	1,81	6,14	1,04	0,21
Ceuta	1,27	0,72	1,67	24,92	0,18	-	0,09	-	5,74
Melilla	1,51	1,02	0,51	6,13	1,03	0,87	0,66	-	4,86

8. Viajeros y pernoctaciones según país de residencia

Datos por países

Países	Viajeros		Pernoctaciones	
	Total	%	Total	%
TOTAL	5.331.943	100,00	15.585.803	100,00
Residentes en España	3.309.169	62,06	7.393.787	47,44
Residentes en el extranjero	2.022.774	37,94	8.192.016	52,56
TOTAL residentes en el extranjero	2.022.774	100,00	8.192.016	100,00
TOTAL residentes en U.E. (sin España)	1.548.966	76,58	6.976.076	85,16
- Alemania	406.896	20,12	2.513.179	30,68
- Austria	18.001	0,89	81.107	0,99
- Bélgica	52.425	2,59	270.594	3,30
- Dinamarca	37.435	1,85	160.030	1,95
- Finlandia	23.282	1,15	116.121	1,42
- Francia	175.799	8,69	434.022	5,30
- Grecia	8.262	0,41	20.758	0,25
- Irlanda	35.477	1,75	136.796	1,67
- Italia	143.438	7,09	397.609	4,85
- Luxemburgo	3.332	0,16	17.840	0,22
- Países Bajos	70.299	3,48	292.633	3,57
- Polonia	13.692	0,68	48.867	0,60
- Portugal	91.498	4,52	221.109	2,70
- Reino Unido	388.365	19,20	1.928.324	23,54
- República Checa	5.983	0,30	21.081	0,26
- Suecia	41.231	2,04	221.168	2,70
- Resto de la UE*	33.550	1,66	94.839	1,16
Noruega	24.138	1,19	158.412	1,93
Rusia	13.517	0,67	54.244	0,66
Suiza	30.677	1,52	108.233	1,32
Resto de Europa	42.454	2,10	109.159	1,33
Japón	50.666	2,50	83.418	1,02
Estados Unidos	105.585	5,22	232.508	2,84
Resto de América	94.497	4,67	230.467	2,81
Países africanos	24.356	1,20	53.047	0,65
Resto del mundo	87.916	4,35	186.452	2,28

*Países incluidos en Resto de la UE: Bulgaria, Chipre, Eslovaquia, Eslovenia, Estonia, Hungría, Letonia, Lituania, Malta y Rumanía

ÍNDICE DE PRECIOS HOTELEROS (IPH). Base 2008

Marzo 2009

Datos Provisionales

Índices generales de comunidades autónomas y Total Nacional

	Índice	Tasa de variación interanual
TOTAL	92,7	-7,3
Andalucía	89,8	-10,2
Aragón	91,0	-9,0
Asturias (Principado de)	91,5	-8,5
Balears (Illes)	98,5	-1,5
Canarias	98,1	-1,9
Cantabria	90,7	-9,3
Castilla y León	96,1	-3,9
Castilla-La Mancha	97,2	-2,8
Cataluña	88,2	-11,8
Comunitat Valenciana	90,1	-9,9
Extremadura	93,8	-6,2
Galicia	96,9	-3,1
Madrid (Comunidad de)	90,0	-10,0
Murcia (Región de)	94,8	-5,2
Navarra (Comunidad Foral de)	92,4	-7,6
País Vasco	91,2	-8,8
Rioja (La)	90,5	-9,5
Ceuta	99,5	-0,5
Melilla	99,5	-0,5

Índice general nacional y desglose por categorías

	Índice	Tasa de variación interanual
TOTAL	92,7	-7,3
HOTELES: Estrellas oro		
Cinco	86,4	-13,6
Cuatro	92,7	-7,3
Tres	93,6	-6,4
Dos	95,8	-4,2
Una	95,1	-4,9
HOSTALES: Estrellas plata		
Tres y dos	97,0	-3,0
Una	100,8	0,8

Índice de Ingresos Hoteleros (IIH). Base 2008

Marzo 2009

Datos provisionales

Índices generales de comunidades autónomas y total nacional

	Índice	Tasa de variación interanual
TOTAL	94,2	-5,8
Andalucía	91,0	-9,0
Aragón	94,2	-5,8
Asturias (Principado de)	90,2	-9,8
Balears (Illes)	99,7	-0,3
Canarias	100,0	0,0
Cantabria	89,9	-10,1
Castilla y León	96,3	-3,7
Castilla-La Mancha	96,6	-3,4
Cataluña	89,7	-10,3
Comunitat Valenciana	90,5	-9,5
Extremadura	92,9	-7,1
Galicia	96,8	-3,2
Madrid (Comunidad de)	91,8	-8,2
Murcia (Región de)	97,1	-2,9
Navarra (Comunidad Foral de)	88,7	-11,3
País Vasco	92,4	-7,6
Rioja (La)	92,7	-7,3
Ceuta	102,0	2,0
Melilla	107,1	7,1

Índice general nacional y desglose por categorías

	Índice	Tasa de variación interanual
TOTAL	94,2	-5,8
HOTELES: Estrellas oro		
Cinco	85,6	-14,4
Cuatro	93,1	-6,9
Tres	95,2	-4,8
Dos	94,4	-5,6
Una	96,0	-4,0
HOSTALES: Estrellas plata		
Tres y dos	97,8	-2,2
Una	100,6	0,6