

23 de abril de 2010

**Coyuntura Turística Hotelera (EOH/IPH/IRSH)
Marzo 2010. Datos provisionales**

Las pernoctaciones en establecimientos hoteleros aumentan un 7,5%* en marzo respecto al mismo mes de 2009

Los hoteles ingresan 33,5 euros por habitación disponible y facturan 67,2 euros de media por habitación ocupada

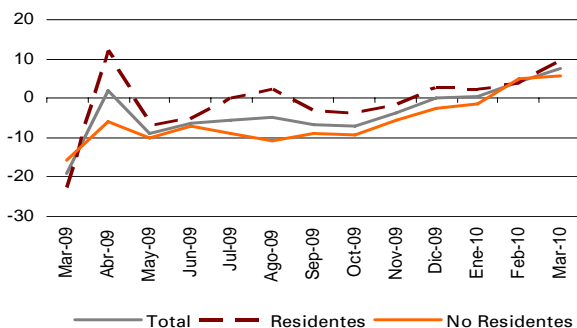
Durante el mes de marzo se registran 16,8 millones de pernoctaciones en establecimientos hoteleros, lo que supone un aumento del 7,5% respecto al mismo mes de 2009. Las pernoctaciones de residentes crecen un 9,4% y las de no residentes aumentan un 5,9%. La estancia media sube un 0,1% respecto a marzo de 2009, situándose en 2,9 pernoctaciones por viajero. **Durante el primer trimestre de 2010, las pernoctaciones se incrementan un 4,4%** respecto al mismo periodo del año anterior.

Dado que este año la Semana Santa se ha celebrado entre los meses de marzo y abril, y que en 2009 tuvo lugar a mediados de abril, es conveniente esperar a disponer de los resultados de esta encuesta del mes que viene para analizar en conjunto ambos meses.

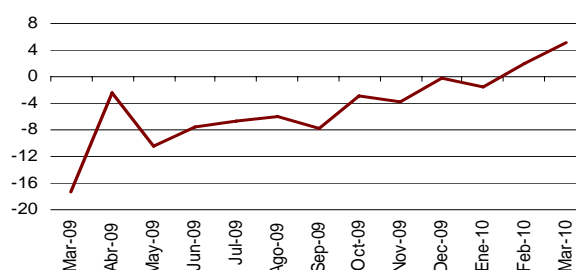
Por su parte, **el Índice de Precios Hoteleros (IPH) registra un descenso del 3,3% en marzo**, tasa superior en 4,3 puntos a la registrada en el mismo mes de 2009. Respecto a los indicadores de rentabilidad del sector hotelero, la facturación por habitación ocupada alcanza un valor medio de 67,2 euros (0,5 euros menos que en marzo de 2009) y el ingreso por habitación disponible se sitúa en 33,5 euros (1,1 euros más que hace un año).

En cuanto al grado de ocupación, en marzo se cubren el 44,2% de las plazas ofertadas, un 5,2% más que en el mismo mes del año anterior. El grado de ocupación por plazas en fin de semana se sitúa en el 50,8%, con un aumento interanual del 4,0%.

Tasa de variación interanual en % de las pernoctaciones



Tasa de variación interanual en % del grado de ocupación por plazas



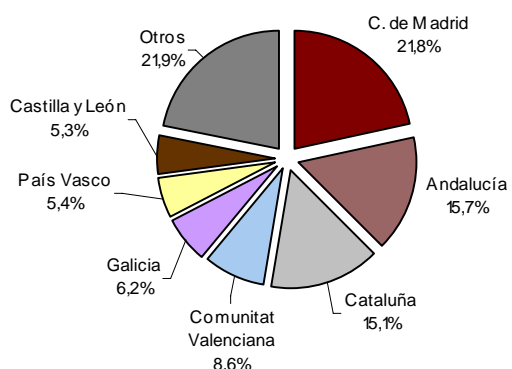
Debido a la actualización realizada en el directorio de establecimientos hoteleros de Canarias, los datos publicados a partir de junio de 2009 (para Canarias y el total nacional) no son directamente comparables con los publicados el año pasado. Para salvar esta ruptura en la serie se han calculado coeficientes de enlace que permiten comparar los datos entre los distintos años. Los coeficientes se publican cada mes en la página web del INE en la sección dedicada a esta operación estadística, bajo un apartado específico denominado coeficientes de enlace.

Pernoctaciones de viajeros residentes en el extranjero

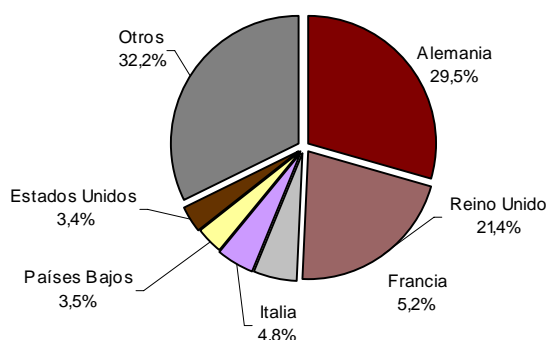
Los viajeros procedentes de Alemania y Reino Unido realizan más de 4,4 millones de pernoctaciones en marzo. El mercado alemán experimenta un aumento interanual de sus pernoctaciones del 2,2%, mientras que el británico disminuye un 5,8%.

Las pernoctaciones de los viajeros procedentes de Francia, Italia y Países Bajos (los siguientes mercados emisores) registran unas tasas interanuales del 4,2%, 6,9% y 6,4%, respectivamente.

Pernoctaciones de los viajeros residentes en España según procedencia en %



Pernoctaciones de los viajeros residentes en el extranjero según procedencia en %

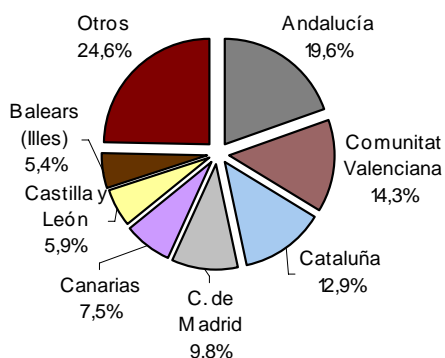


Principales destinos

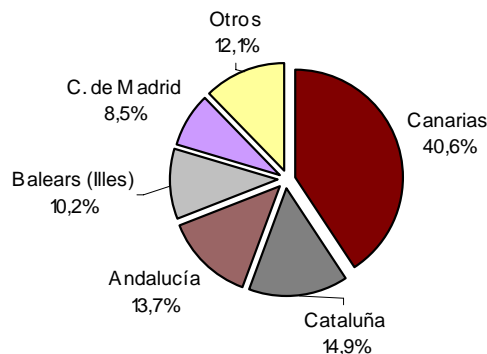
El principal destino elegido por los no residentes es Canarias. En esta comunidad las pernoctaciones de extranjeros aumentan un 5,6% respecto a marzo de 2009. Le siguen Cataluña, con una tasa interanual del 26,6%, y Andalucía, con una tasa del -2,0%.

Andalucía, Comunitat Valenciana y Cataluña son los destinos principales de los viajeros residentes en España, con tasas interanuales de pernoctaciones del 7,3%, 12,0% y 20,4%, respectivamente.

Distribución de las pernoctaciones de los viajeros residentes en España en %



Distribución de las pernoctaciones de los viajeros residentes en el extranjero en %



Resultados por comunidades autónomas, zonas turísticas y puntos turísticos

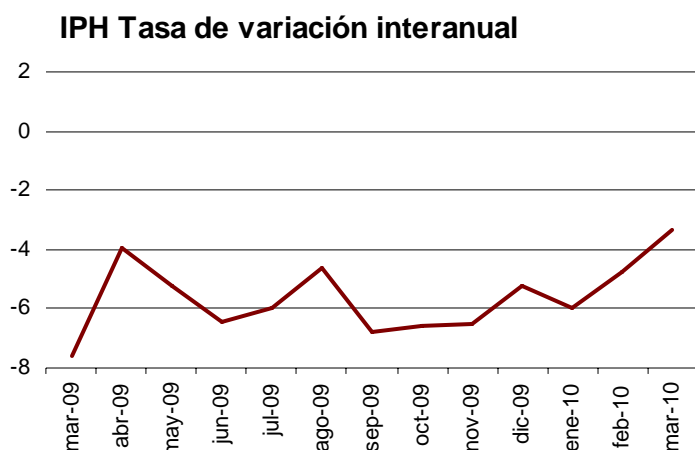
Canarias es la comunidad autónoma con el mayor grado de ocupación por plazas durante el mes de marzo (65,3%), por delante de Illes Balears (53,6%) y Comunidad de Madrid (48,9%).

Las zonas turísticas con mayores grados de ocupación y pernoctaciones se sitúan en las islas y costas. En la isla de Gran Canaria se obtiene tanto el mayor grado de ocupación por plazas (73,8%), como el mayor grado de ocupación por plazas en fin de semana (74,9%). En la isla de Tenerife se registran más de 1,6 millones de pernoctaciones en marzo.

Los puntos turísticos con mayor número de pernoctaciones son Madrid, Barcelona y San Bartolomé de Tirajana. Mogán alcanza el mayor grado de ocupación por plazas (80,5%), mientras que el mayor grado de ocupación en fin de semana se registra en Sallent de Gállego (83,3%).

Evolución del Índice de Precios Hoteleros

La tasa interanual del IPH se sitúa en el -3,3% en marzo, tasa superior en 1,5 puntos a la obtenida el mes pasado y 4,3 puntos mayor que la registrada hace un año.



IPH por comunidades autónomas

Las cuatro comunidades (Canarias, Andalucía, Cataluña y Comunidad de Madrid) que suponen el 66,4% del peso total del IPH en el mes de marzo, registran tasas interanuales negativas.

Canarias, que tiene el mayor peso en la estructura de ponderaciones este mes, presenta una tasa interanual del -4,4%, superior en 0,5 puntos a la estimada en febrero. Los precios hoteleros experimentan un descenso del 0,6% en Andalucía, frente al -1,7% registrado en el mes precedente. Cataluña muestra una tasa interanual del -1,6%, frente al -5,9% observado el mes pasado. En Comunidad de Madrid, la tasa interanual es del -6,9%, lo que supone 2,4 puntos más que la del mes de febrero.

IPH por categorías

Los precios hoteleros bajan en todas las categorías en marzo. Los descensos más importantes se dan en los hoteles de cuatro, cinco y tres estrellas de oro, con tasas interanuales del $-4,1\%$, $-3,1\%$ y $-2,8\%$, respectivamente.

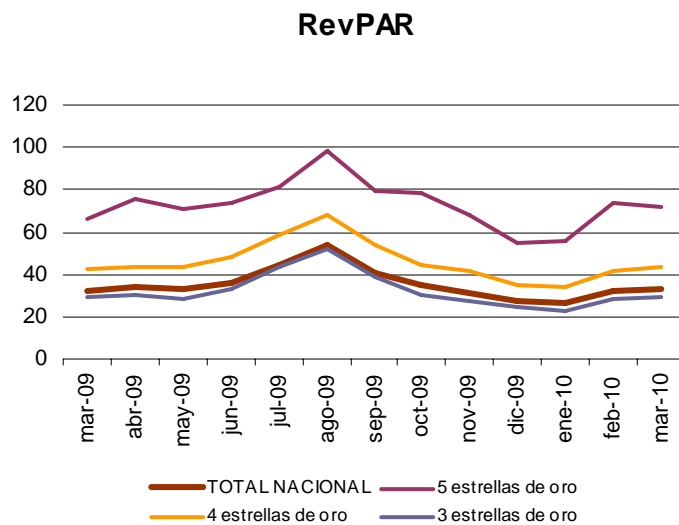
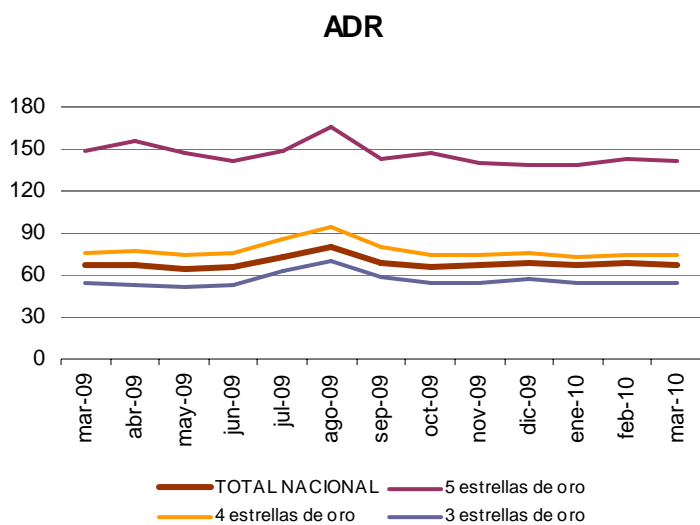
El resto de categorías presentan variaciones negativas más moderadas: una estrella de plata ($-2,3\%$), dos estrellas de oro ($-1,7\%$), una estrella de oro ($-1,6\%$) y tres y dos estrellas de plata ($-1,1\%$).

Indicadores de Rentabilidad del Sector Hotelero

La facturación media de los hoteles por cada habitación ocupada (ADR) en marzo es de 67,2 euros, lo que supone un descenso de 0,5 euros respecto al mismo mes de 2009.

Por su parte el ingreso por habitación disponible (RevPAR), que está condicionado por la ocupación registrada en los establecimientos hoteleros, alcanza los 33,5 euros, con un aumento de 1,1 euros respecto a marzo de 2009.

Por categorías, la facturación media es de 141,1 euros para los hoteles de cinco estrellas, de 74,2 euros para los de cuatro y de 53,6 para los de tres estrellas. Los ingresos por habitación disponible para estas mismas categorías son de 72,2, 43,1 y 29,8 euros, respectivamente.



Nota metodológica 2010

Indicadores de Rentabilidad del Sector Hotelero Cambio de base año 2008

En el año 2010 el INE comienza a publicar, bajo el nombre de **Indicadores de Rentabilidad del Sector Hotelero**, dos nuevas variables: **ADR** (*Average Daily Rate o Facturación Media por Habitación Ocupada*) y **RevPAR** (*Revenue Per Available Room o Ingresos por Habitación Disponible*), ambas elaboradas a partir de la información que los establecimientos hoteleros declaran en el cuestionario de la Encuesta de Ocupación Hotelera (EOH).

Los cambios acaecidos en el sector a lo largo de estos últimos años aconsejaron la introducción de ciertas modificaciones en el cuestionario desde enero de 2008. Con ello se pretende, por una parte, **recoger los nuevos canales de distribución propiciados por la generalización del uso de Internet** y, por otra, **adecuar el cuestionario a los términos y conceptos utilizados más frecuentemente por el sector**, así como a los datos disponibles en los propios sistemas de gestión de las empresas.

El cálculo y difusión de los dos nuevos indicadores amplía la información que demanda el sector hotelero, incrementado así la gran utilidad que ya tiene la EOH. No responden, por tanto, a una exigencia reglamentaria por parte de la Unión Europea, sino a las necesidades de información manifestadas por el propio sector.

Estas dos variables, junto con el grado de ocupación por habitaciones, constituyen una fuente importante de información para los establecimientos hoteleros que les permite evaluar su política de precios o *revenue management*.

Por otro lado, para no saturar a los usuarios con indicadores que dificulten la interpretación de los resultados, el Índice de Ingresos Hoteleros (IIH) deja de publicarse, siendo el último dato disponible el de diciembre de 2009.

En la página web del INE, www.ine.es, están disponibles tanto las series del ADR como las del RevPAR desde enero de 2008, con datos a nivel nacional, por categorías y por comunidades autónomas.

Más información en **INEbase** – www.ine.es Todas las notas de prensa en: www.ine.es/prensa/prensa.htm

Gabinete de prensa: Teléfonos: 91 583 93 63 / 94 08 – Fax: 91 583 90 87 - gprensa@ine.es

Área de información: Teléfono: 91 583 91 00 – Fax: 91 583 91 58 – www.ine.es/infoine

Encuesta de Ocupación en Alojamientos Turísticos (Establecimientos hoteleros)

Marzo 2010

Datos provisionales

1. Número de viajeros, pernoctaciones y estancia media según categoría del establecimiento

Categoría	Número de viajeros			Número de pernoctaciones			Estancia media
	Total	Residentes en España	Residentes en el extranjero	Total	Residentes en España	Residentes en el extranjero	
TOTAL	5.714.563	3.551.333	2.163.230	16.816.445	8.091.089	8.725.356	2,94
HOTELES: Estrellas oro							
Cinco	366.014	174.211	191.803	1.017.990	328.063	689.927	2,78
Cuatro	2.548.668	1.476.954	1.071.714	7.839.084	3.082.131	4.756.953	3,08
Tres	1.663.503	1.069.304	594.199	5.302.054	2.873.273	2.428.781	3,19
Dos	434.754	316.155	118.599	1.053.707	689.988	363.719	2,42
Una	165.726	118.779	46.947	371.561	231.828	139.734	2,24
HOSTALES: Estrellas plata							
Tres y dos	312.408	236.087	76.321	641.013	465.563	175.451	2,05
Una	223.489	159.841	63.648	591.036	420.244	170.791	2,64
Tasa interanual	7,46	7,80	6,92	7,53	9,37	5,86	0,06
Tasa interanual acumulada	4,66	4,17	5,50	4,44	5,69	3,33	-0,21

2. Establecimientos, plazas, grados de ocupación y personal empleado según categoría del establecimiento

Categoría	Número establecimientos abiertos estimados según la encuesta	Número de plazas estimadas según la encuesta	Grado de ocupación			Total personal empleado
			Por plazas	Por plazas en fin de semana	Por habitaciones	
TOTAL	13.993	1.219.701	44,15	50,84	49,92	162.955
HOTELES: Estrellas oro						
Cinco	228	77.368	42,31	48,50	51,18	21.483
Cuatro	1.716	499.893	50,18	58,12	58,14	74.104
Tres	2.216	332.947	50,93	57,08	55,83	41.422
Dos	1.737	98.050	34,46	41,10	39,12	9.175
Una	1.111	46.219	25,85	31,19	29,58	3.964
HOSTALES: Estrellas plata						
Tres y dos	2.945	85.715	24,04	29,50	28,40	7.006
Una	4.040	79.509	23,87	27,57	29,19	5.802
Tasa interanual	1,07	1,98	5,20	3,98	3,46	0,54

3. Viajeros, pernoctaciones, estancia media, grados de ocupación y personal empleado

Datos por zonas y puntos turísticos

	Viajeros		Pernoctaciones		Grado ocup.			Estancia media	Total personal empleado
	Residentes en España	Residentes en el extranjero	Residentes en España	Residentes en el extranjero	Por plazas	Por plazas fin de semana	Por habitaciones		

Zonas turísticas con mayor grado de ocupación en el mes

Isla de Gran Canaria	45.615	130.654	140.289	1.091.944	73,83	74,88	80,86	6,99	9.449
Isla de Tenerife	73.111	156.575	321.548	1.333.133	64,86	65,78	70,56	7,20	14.101
Isla de La Gomera	1.814	4.584	2.888	29.691	63,53	72,58	73,08	5,09	375
Isla de Menorca	8.892	639	45.108	2.051	61,21	58,23	61,38	4,95	265
Isla de Fuerteventura	10.330	64.294	31.679	586.174	60,55	63,54	68,36	8,28	5.165
Isla de Lanzarote	20.522	54.886	96.768	451.885	59,53	59,64	65,19	7,28	4.376
Costa de Barcelona	186.046	355.075	338.426	881.847	57,93	65,26	67,15	2,26	11.359
Islas de Ibiza-Formentera	10.685	2.279	61.634	6.843	56,60	58,23	61,55	5,28	391

Zonas turísticas con mayor número de pernoctaciones en el mes*

Isla de Mallorca	68.311	148.459	328.559	883.548	53,15	56,60	59,17	5,59	9.443
Costa Blanca	158.841	84.837	582.924	465.895	53,40	60,99	55,97	4,30	7.108
Costa del Sol	123.776	112.784	371.087	552.935	43,73	47,13	51,79	3,91	8.397
Costa Brava	68.322	84.646	198.474	233.813	40,19	42,61	40,74	2,83	3.710
Costa de la Luz de Cádiz	78.979	37.783	155.561	130.149	30,83	37,87	37,72	2,45	3.327
Costa de Almería	56.522	11.001	216.700	56.214	33,72	38,65	47,39	4,04	1.869
Costa Daurada	68.692	12.671	156.321	31.443	30,15	42,46	40,02	2,31	1.887
Costa del Azahar	50.648	12.405	153.472	32.826	41,46	51,06	44,70	2,95	1.580

Puntos turísticos con mayor grado de ocupación en el mes

Mogán	2.228	28.048	5.723	256.643	80,47	80,75	91,44	8,67	1.488
San Bartolomé de Tirajana	21.128	91.498	85.513	798.984	76,89	77,40	82,75	7,85	7.049
Arona	7.568	40.465	34.199	354.591	70,64	72,64	78,45	8,09	2.667
Adeje	19.470	73.792	95.319	609.142	68,52	68,72	74,80	7,55	6.044
Benidorm	73.425	53.371	389.150	388.438	67,31	75,96	68,86	6,13	4.295
Sallent de Gállego	14.553	825	46.643	3.713	67,14	83,25	64,51	3,27	387
Puerto de La Cruz	19.758	19.995	112.584	205.454	66,68	70,13	68,91	8,00	2.643
Cartagena	14.478	4.088	65.867	22.179	66,48	58,15	62,80	4,74	574
Pájara	3.557	39.360	13.669	377.586	63,58	64,85	68,46	9,12	3.095
Yaiza	8.796	27.435	45.152	215.695	62,22	62,36	64,74	7,20	2.139

Puntos turísticos con mayor número de pernoctaciones en el mes*

Madrid	349.721	301.988	612.790	663.475	53,24	63,61	63,52	1,96	11.766
Barcelona	176.588	347.445	317.121	869.780	58,23	65,76	67,02	2,26	11.113
Palma de Mallorca	39.523	60.264	136.773	269.868	53,95	62,02	66,13	4,08	3.531
Calvià	19.711	27.031	152.059	198.661	53,04	51,83	54,59	7,50	2.494
Sevilla	87.067	68.068	151.847	136.421	51,98	58,46	58,13	1,86	2.729
Valencia	88.235	48.792	167.567	117.595	51,44	61,85	55,93	2,08	2.262
Lloret de Mar	19.854	38.751	112.314	142.626	61,24	58,32	61,91	4,35	1.390
Granada	76.925	52.509	149.974	92.857	54,74	76,57	57,46	1,88	1.923
Torremolinos	24.228	23.133	105.947	133.281	52,06	49,70	52,24	5,05	1.527
Roquetas de Mar	21.103	2.336	131.280	37.020	41,90	47,15	59,58	7,18	867

*Sin considerar los incluidos en la tabla anterior, por aparecer también con mayor grado de ocupación.

4. Viajeros, pernoctaciones, estancia media

Datos por comunidades autónomas y provincias

Provincias	Número de viajeros			Número de pernoctaciones			Estancia media
	Total	Residentes en España	Residentes en el extranjero	Total	Residentes en España	Residentes en el extranjero	
TOTAL	5.714.563	3.551.333	2.163.230	16.816.445	8.091.089	8.725.356	2,94
Andalucía	1.058.433	684.557	373.876	2.784.054	1.587.637	1.196.417	2,63
Almería	72.801	60.857	11.944	285.981	228.147	57.834	3,93
Cádiz	150.584	101.137	49.447	351.057	192.748	158.309	2,33
Córdoba	69.427	49.913	19.515	113.998	84.617	29.381	1,64
Granada	191.285	126.148	65.136	415.415	283.293	132.122	2,17
Huelva	64.270	48.101	16.169	204.703	132.165	72.538	3,19
Jaén	37.606	33.204	4.402	61.435	55.114	6.321	1,63
Málaga	267.200	142.701	124.499	985.198	405.214	579.984	3,69
Sevilla	205.260	122.497	82.763	366.266	206.338	159.928	1,78
Aragón	190.798	168.906	21.892	416.153	372.400	43.753	2,18
Huesca	71.248	67.659	3.589	187.622	178.566	9.056	2,63
Teruel	23.122	21.693	1.430	44.063	41.668	2.395	1,91
Zaragoza	96.427	79.554	16.873	184.468	152.166	32.302	1,91
Asturias (Principado de)	94.377	88.031	6.346	172.465	158.729	13.735	1,83
Balears (Illes)	239.265	87.888	151.377	1.327.743	435.301	892.441	5,55
Canarias	573.317	156.237	417.080	4.146.991	606.493	3.540.498	7,23
Palmas (Las)	326.301	76.467	249.834	2.398.739	268.736	2.130.003	7,35
Santa Cruz de Tenerife	247.017	79.770	167.246	1.748.252	337.757	1.410.496	7,08
Cantabria	66.230	59.418	6.812	141.187	124.405	16.782	2,13
Castilla y León	315.390	273.084	42.305	547.871	477.746	70.126	1,74
Ávila	21.973	18.451	3.522	38.812	32.220	6.591	1,77
Burgos	48.381	38.010	10.372	84.484	69.314	15.170	1,75
León	53.213	48.637	4.576	93.960	85.395	8.565	1,77
Palencia	15.366	13.271	2.095	25.228	22.174	3.054	1,64
Salamanca	69.532	58.525	11.006	128.930	110.925	18.005	1,85
Segovia	28.366	25.059	3.307	46.610	41.155	5.455	1,64
Soria	12.098	11.180	918	21.624	19.944	1.680	1,79
Valladolid	48.798	43.490	5.308	79.938	70.689	9.249	1,64
Zamora	17.663	16.461	1.202	28.286	25.929	2.357	1,60
Castilla-La Mancha	156.110	134.934	21.176	279.989	245.763	34.226	1,79
Albacete	28.645	26.855	1.790	66.751	63.574	3.177	2,33
Ciudad Real	31.191	28.698	2.493	57.187	52.343	4.844	1,83
Cuenca	26.300	23.037	3.263	43.758	38.788	4.971	1,66
Guadalajara	18.430	16.712	1.718	31.500	28.148	3.352	1,71
Toledo	51.543	39.632	11.911	80.793	62.911	17.882	1,57
Cataluña	1.011.133	496.659	514.474	2.343.756	1.041.726	1.302.030	2,32
Barcelona	685.984	280.071	405.913	1.518.577	512.979	1.005.598	2,21
Girona	175.578	89.709	85.869	472.529	234.525	238.005	2,69
Lleida	68.209	58.188	10.021	164.885	137.902	26.984	2,42
Tarragona	81.363	68.692	12.671	187.764	156.321	31.443	2,31
Comunitat Valenciana	546.357	382.961	163.396	1.800.323	1.153.083	647.240	3,30
Alicante	254.351	167.446	86.905	1.070.604	599.267	471.337	4,21
Castellón	71.350	57.912	13.438	210.298	175.711	34.587	2,95
Valencia	220.656	157.603	63.054	519.421	378.105	141.316	2,35
Extremadura	99.865	88.461	11.403	175.471	154.409	21.062	1,76
Badajoz	48.168	40.993	7.175	83.619	70.664	12.955	1,74
Cáceres	51.696	47.468	4.228	91.852	83.745	8.107	1,78
Galicia	229.575	201.303	28.272	473.982	411.076	62.905	2,06
Coruña (A)	106.955	92.527	14.427	223.316	190.641	32.675	2,09
Lugo	34.192	31.400	2.792	61.471	55.724	5.747	1,80
Ourense	23.471	21.545	1.926	42.876	39.553	3.323	1,83
Pontevedra	64.957	55.831	9.126	146.318	125.158	21.161	2,25
Madrid (Comunidad de)	804.955	465.495	339.460	1.540.183	796.106	744.076	1,91
Murcia (Región de)	78.113	65.512	12.601	209.460	170.042	39.418	2,68
Navarra (Comunidad Foral de)	51.258	43.550	7.708	94.617	78.776	15.841	1,85
País Vasco	152.415	112.674	39.741	271.789	196.960	74.829	1,78
Álava	22.682	17.866	4.816	40.256	30.674	9.582	1,77
Guipúzcoa	64.370	47.397	16.973	114.775	85.038	29.737	1,78
Vizcaya	65.363	47.411	17.952	116.758	81.248	35.510	1,79
Rioja (La)	37.489	34.200	3.289	67.175	61.384	5.791	1,79
Ceuta	6.047	4.737	1.310	13.933	10.894	3.039	2,30
Melilla	3.437	2.724	712	9.302	8.158	1.144	2,71

5. Establecimientos, plazas, grados de ocupación y personal empleado

Datos por comunidades autónomas y provincias

Provincias	Número esta- blecimientos abiertos esti- mados según la encuesta	Número de plazas estima- das según la encuesta	Grado de ocupación			Total personal empleado
			Por plazas	Por plazas en fin de semana	Por habita- ciones	
TOTAL	13.993	1.219.701	44,15	50,84	49,92	162.955
Andalucía	2.277	233.038	38,24	45,43	45,42	27.686
Almería	178	28.103	32,80	37,33	45,56	2.107
Cádiz	387	37.005	30,30	38,20	37,13	4.368
Córdoba	186	10.058	36,24	51,20	42,24	1.202
Granada	414	29.671	44,43	59,44	47,63	3.803
Huelva	134	18.385	35,64	42,56	44,20	1.613
Jaén	178	8.562	23,04	29,73	28,16	1.183
Málaga	489	75.207	42,02	46,21	49,75	9.742
Sevilla	311	26.047	45,02	51,17	49,78	3.669
Aragón	825	40.651	32,34	42,98	36,42	4.955
Huesca	335	16.288	35,63	53,67	36,98	1.916
Teruel	211	6.780	20,81	30,86	22,32	793
Zaragoza	279	17.584	33,74	37,75	41,11	2.246
Asturias (Principado de)	564	22.412	24,75	34,00	30,06	2.572
Balears (Illes)	324	79.778	53,57	56,73	59,36	10.100
Canarias	488	203.391	65,26	66,56	71,70	34.056
Palmas (Las)	230	115.433	66,41	67,77	73,36	18.990
Santa Cruz de Tenerife	258	87.957	63,75	64,98	69,55	15.066
Cantabria	307	14.485	31,24	42,85	34,29	1.980
Castilla y León	1.392	59.688	29,46	41,32	33,96	7.703
Ávila	100	4.712	26,47	44,26	33,01	580
Burgos	224	9.146	29,61	33,02	32,31	1.003
León	276	10.669	28,32	36,53	34,63	1.222
Palencia	92	3.427	23,61	27,90	29,04	363
Salamanca	227	11.194	36,87	58,64	40,11	1.517
Segovia	140	5.964	25,11	44,25	28,47	822
Soria	110	3.504	19,85	28,28	21,97	439
Valladolid	145	7.957	32,30	41,88	38,96	1.222
Zamora	78	3.114	29,18	37,77	32,96	535
Castilla-La Mancha	848	34.760	25,84	34,36	29,85	3.944
Albacete	166	7.280	29,51	35,47	34,39	852
Ciudad Real	188	7.421	24,70	30,09	29,54	806
Cuenca	163	5.484	25,56	33,39	29,74	616
Guadalajara	138	4.979	20,28	25,51	23,59	425
Toledo	193	9.595	27,00	41,97	30,00	1.245
Cataluña	1.890	172.799	43,27	49,79	50,23	23.295
Barcelona	901	96.332	50,53	56,44	59,58	15.018
Girona	442	39.257	38,00	41,97	38,97	4.482
Lleida	324	17.621	29,92	39,01	31,52	1.908
Tarragona	223	19.589	30,15	42,46	40,02	1.887
Comunitat Valenciana	993	122.065	47,22	54,90	50,24	13.988
Alicante	440	67.157	51,04	58,07	53,20	7.487
Castellón	176	17.313	38,94	47,44	42,19	1.902
Valencia	377	37.595	44,21	52,68	48,50	4.598
Extremadura	382	17.806	31,63	41,38	35,07	2.422
Badajoz	150	8.049	33,37	40,20	36,52	1.143
Cáceres	232	9.757	30,20	42,35	33,87	1.279
Galicia	1.461	58.271	26,16	33,22	32,57	6.583
Coruña (A)	633	25.168	28,55	37,29	36,42	2.660
Lugo	283	8.969	22,06	24,35	25,77	926
Ourense	189	6.218	22,19	28,86	27,24	706
Pontevedra	356	17.916	26,24	33,45	32,40	2.292
Madrid (Comunidad de)	1.194	101.174	48,85	58,33	58,31	14.712
Murcia (Región de)	186	16.577	40,53	43,19	44,07	2.359
Navarra (Comunidad Foral de)	256	10.918	27,90	30,43	33,20	1.441
País Vasco	439	24.137	36,12	49,45	45,40	4.007
Álava	73	3.837	33,66	38,64	40,97	508
Guipúzcoa	214	9.495	38,68	59,81	47,19	1.630
Vizcaya	152	10.805	34,74	44,19	45,41	1.869
Rioja (La)	140	6.037	35,56	60,57	42,10	846
Ceuta	15	876	50,88	52,33	59,68	168
Melilla	10	838	35,80	36,16	45,65	139

EOH (ANEXO DE TABLAS) - MARZO 2010 (4/9)

Datos provisionales

6. Distribución porcentual de los viajeros españoles en cada provincia según comunidad autónoma de procedencia

Datos por provincias

(Continúa)

Provincias	Total	Andalucía	Aragón	Asturias (P. de)	Balears (Illes)	Canarias	Cantabria	Castilla y León	Castilla-La Mancha	Cataluña
TOTAL	100	16,21	2,81	2,78	1,61	2,67	1,39	5,14	3,52	15,40
Álava	100	2,73	3,54	3,46	0,48	0,81	2,10	7,51	1,88	13,84
Albacete	100	6,56	2,36	1,11	0,90	0,49	0,63	3,82	24,81	6,93
Alicante	100	6,21	1,18	1,49	0,47	0,63	0,75	3,37	3,83	8,67
Almería	100	40,96	1,42	0,90	0,23	0,56	0,13	3,65	2,68	10,35
Asturias	100	5,83	1,12	17,75	0,84	1,66	5,20	10,01	1,99	3,72
Ávila	100	8,05	1,60	3,69	0,81	3,89	1,73	14,09	6,31	5,20
Badajoz	100	25,54	1,67	2,59	0,53	0,75	0,73	5,10	4,83	5,16
Balears (Illes)	100	20,47	1,56	1,35	20,84	0,94	3,60	1,07	0,72	17,33
Barcelona	100	7,93	2,87	1,43	2,49	1,70	0,81	2,87	1,67	36,47
Burgos	100	3,56	3,85	4,89	0,25	0,65	3,28	18,67	2,63	10,45
Cáceres	100	13,88	1,82	2,73	0,38	1,03	0,91	6,10	5,49	7,56
Cádiz	100	53,44	0,94	0,98	1,43	1,40	0,77	3,43	2,34	5,10
Cantabria	100	2,95	4,22	8,19	0,60	1,07	9,25	12,87	4,95	4,80
Castellón	100	4,82	4,11	1,19	0,34	0,72	0,24	1,77	4,04	21,29
Ciudad Real	100	14,80	2,37	1,94	0,51	0,48	0,56	2,91	16,49	6,68
Córdoba	100	48,26	1,68	0,44	0,87	0,31	0,41	2,76	3,86	6,39
Coruña (A)	100	5,37	1,47	5,24	1,06	1,06	1,19	6,87	3,14	6,88
Cuenca	100	7,64	3,10	1,49	0,94	0,43	0,71	4,28	12,16	10,39
Girona	100	6,16	1,29	0,40	0,99	0,77	0,08	0,63	0,37	73,57
Granada	100	49,28	0,88	0,70	0,65	1,47	0,26	1,89	2,69	5,92
Guadalajara	100	5,17	3,08	0,86	0,86	0,45	0,82	2,55	24,57	12,01
Guipúzcoa	100	3,22	5,56	3,37	0,92	0,53	2,05	8,08	2,17	16,42
Huelva	100	48,19	0,48	1,60	0,33	0,43	1,32	2,23	1,65	9,88
Huesca	100	2,82	18,22	1,70	0,31	0,77	1,02	5,56	2,02	11,37
Jaén	100	49,94	0,74	1,03	1,65	0,87	0,17	2,33	4,55	6,92
León	100	3,68	1,11	9,83	1,67	0,62	2,71	20,28	2,21	5,15
Lleida	100	3,09	4,21	1,05	1,22	0,62	0,80	1,51	1,36	56,36
Lugo	100	2,86	0,51	7,86	0,56	0,50	1,34	6,80	1,38	4,26
Madrid	100	14,94	2,68	3,77	2,34	3,44	2,27	4,88	3,41	13,31
Málaga	100	55,19	0,47	0,66	1,04	0,77	0,21	1,68	4,91	6,42
Murcia	100	11,92	1,19	0,81	0,78	0,63	0,42	2,13	4,17	9,74
Navarra	100	4,74	5,27	3,90	0,78	1,02	2,06	4,51	1,95	15,57
Ourense	100	1,69	0,59	2,83	0,20	0,25	1,20	6,14	1,13	2,83
Palencia	100	3,14	1,83	3,51	0,52	0,46	4,83	23,80	3,47	5,54
Palmas (Las)	100	4,12	0,31	0,68	0,63	34,70	0,10	0,88	0,50	4,90
Pontevedra	100	4,25	1,77	6,62	0,81	1,51	0,98	8,57	1,83	7,00
Rioja (La)	100	2,81	6,21	4,72	0,64	0,99	3,10	6,94	2,69	15,36
Salamanca	100	8,27	1,42	4,52	0,75	0,82	1,65	14,42	5,71	4,57
S. C. Tenerife	100	9,28	0,37	0,80	0,78	27,63	0,18	5,39	0,57	5,65
Segovia	100	6,84	2,65	3,21	0,30	3,77	1,33	12,33	3,64	7,36
Sevilla	100	41,88	1,34	1,22	0,61	1,52	0,41	2,84	3,04	10,03
Soria	100	1,23	8,20	1,68	0,30	0,53	0,66	19,61	3,55	12,12
Tarragona	100	3,48	4,73	0,65	0,40	0,26	1,09	3,33	1,32	64,03
Teruel	100	2,43	15,53	0,78	0,60	0,44	0,45	2,85	3,86	16,93
Toledo	100	9,62	3,11	1,96	0,47	1,24	0,88	6,94	14,78	6,66
Valencia	100	7,66	2,84	1,31	1,29	1,14	0,94	3,02	5,94	15,62
Valladolid	100	5,15	1,50	5,21	0,72	1,23	2,41	23,41	2,65	6,46
Vizcaya	100	4,02	2,83	4,21	0,97	1,00	1,62	6,11	1,30	13,80
Zamora	100	3,90	1,75	5,44	2,02	0,39	2,41	14,41	5,30	4,99
Zaragoza	100	5,33	15,28	1,88	0,60	0,93	0,76	5,15	4,28	19,23
Ceuta	100	53,51	0,09	-	0,62	1,33	0,35	0,44	2,12	1,07
Melilla	100	63,43	0,71	0,16	2,92	0,48	-	0,85	0,55	2,60

6. Distribución porcentual de los viajeros españoles en cada provincia según comunidad autónoma de procedencia

Datos por provincias

(Conclusión)

Provincias	Comunitat Valenciana	Extremadura	Galicia	Madrid (C. de)	Murcia (Región de)	Navarra (C. Foral de)	País Vasco	Rioja (La)	Ceuta y Melilla
TOTAL	8,74	1,85	5,75	21,60	2,41	1,33	5,54	0,79	0,46
Álava	4,71	1,51	6,50	20,57	0,43	2,71	24,86	1,48	0,89
Albacete	18,07	1,99	2,15	21,02	6,14	0,94	1,58	0,41	0,08
Alicante	37,79	0,57	2,06	24,12	3,44	0,86	3,65	0,75	0,17
Almería	8,18	0,77	4,74	11,03	11,96	0,14	1,80	0,06	0,44
Asturias	2,07	0,95	12,02	22,01	0,60	1,06	12,12	0,88	0,17
Ávila	4,43	3,00	4,85	35,45	1,37	1,50	3,44	0,46	0,14
Badajoz	3,93	15,24	3,60	24,14	1,13	0,69	3,95	0,24	0,18
Balears (Illes)	7,81	0,34	1,41	14,90	2,05	2,66	2,53	0,39	0,02
Barcelona	7,10	0,78	2,72	19,82	1,42	1,31	6,62	1,22	0,76
Burgos	4,34	0,80	5,70	28,22	1,32	1,93	8,28	1,13	0,05
Cáceres	3,43	10,89	5,05	33,40	1,19	0,82	4,37	0,65	0,30
Cádiz	2,96	2,62	1,74	16,41	1,38	0,59	1,96	1,13	1,39
Cantabria	3,67	0,54	6,47	19,66	0,44	1,86	16,90	1,46	0,09
Castellón	31,27	0,59	2,60	18,86	3,67	1,21	2,68	0,56	0,05
Ciudad Real	7,63	3,88	2,11	32,09	3,38	0,57	3,01	0,42	0,16
Córdoba	4,48	2,98	1,19	21,46	2,51	0,73	1,28	0,09	0,30
Coruña (A)	3,63	1,11	37,23	19,94	0,96	0,40	4,00	0,31	0,13
Cuenca	16,28	1,72	3,10	26,59	5,40	0,55	4,01	0,84	0,38
Girona	3,11	0,39	1,74	6,40	0,54	0,90	2,38	0,27	0,00
Granada	7,68	1,57	1,58	16,80	5,15	0,56	1,63	0,21	1,10
Guadalajara	4,63	1,29	3,55	36,20	1,22	0,56	1,85	0,17	0,17
Guipúzcoa	4,10	0,66	3,22	18,32	0,60	4,42	23,85	2,49	0,03
Huelva	2,34	6,01	2,30	14,84	0,70	0,85	5,57	0,81	0,47
Huesca	7,20	0,18	2,17	29,07	0,39	3,11	12,46	1,60	0,04
Jaén	6,70	1,12	1,02	17,50	3,50	0,24	1,38	0,16	0,16
León	2,72	2,61	14,93	20,52	1,31	2,52	7,12	0,93	0,07
Lleida	5,49	0,35	1,01	14,47	0,29	0,86	5,81	0,61	0,90
Lugo	2,44	0,63	48,75	16,53	0,43	1,43	3,34	0,31	0,07
Madrid	8,94	2,59	5,27	20,06	3,06	1,60	5,64	1,06	0,73
Málaga	4,00	1,53	1,25	16,23	2,48	0,21	1,37	0,07	1,50
Murcia	17,90	1,01	1,99	24,35	19,37	0,41	2,44	0,55	0,19
Navarra	4,51	1,34	4,68	21,54	1,37	11,01	14,45	1,28	0,03
Ourense	1,10	3,47	60,56	14,94	0,26	0,71	1,80	0,27	0,02
Palencia	1,96	1,73	9,26	25,44	0,77	1,72	9,34	2,31	0,37
Palmas (Las)	1,11	0,25	1,76	46,42	0,28	0,22	3,02	0,08	0,06
Pontevedra	2,97	1,06	38,08	17,92	0,49	0,72	3,59	1,74	0,09
Rioja (La)	5,71	0,60	2,77	23,13	0,68	2,43	16,09	4,93	0,17
Salamanca	2,99	4,79	8,03	29,11	0,67	1,88	9,53	0,83	0,05
S. C. Tenerife	1,44	0,49	1,84	42,57	0,28	0,23	2,39	0,06	0,03
Segovia	4,54	2,20	3,42	39,07	3,12	1,00	4,84	0,38	0,00
Sevilla	4,47	2,91	2,25	21,72	1,96	0,77	2,16	0,28	0,58
Soria	5,47	0,28	3,43	29,78	0,17	3,04	8,66	1,29	-
Tarragona	6,63	0,43	1,21	7,38	0,99	0,68	2,84	0,31	0,25
Teruel	33,54	0,32	1,20	13,54	1,25	1,51	4,00	0,76	-
Toledo	9,16	4,12	3,89	26,30	3,06	1,15	5,90	0,44	0,29
Valencia	23,36	2,04	3,14	24,55	2,88	0,94	2,49	0,44	0,41
Valladolid	3,83	1,89	7,21	28,84	1,08	1,48	5,91	0,96	0,07
Vizcaya	3,23	0,87	4,48	22,54	0,46	3,11	27,86	1,46	0,12
Zamora	5,62	3,33	11,95	30,08	0,79	0,60	6,12	0,68	0,22
Zaragoza	7,49	0,83	2,75	23,76	1,55	2,49	6,19	1,25	0,25
Ceuta	1,36	0,38	0,75	24,17	0,35	0,30	0,21	0,00	12,94
Melilla	1,62	0,79	1,01	9,49	1,03	-	1,48	-	12,89

7. Distribución porcentual de las pernoctaciones en cada provincia según comunidad autónoma de procedencia

Datos por provincias

(Continúa)

Provincias	Total	Andalucía	Aragón	Asturias (P. de)	Balears (Illes)	Canarias	Cantabria	Castilla y León	Castilla-La Mancha	Cataluña
TOTAL	100	15,74	2,87	2,81	1,75	2,83	1,50	5,26	3,61	15,09
Álava	100	4,60	3,80	3,69	0,50	0,82	1,92	9,19	1,57	13,00
Albacete	100	5,54	1,50	0,75	0,47	0,28	0,32	3,01	37,11	5,11
Alicante	100	7,32	2,82	2,51	0,23	0,59	1,32	6,54	3,34	8,87
Almería	100	31,02	3,12	3,01	0,76	0,24	0,09	5,69	3,26	19,33
Asturias	100	5,89	1,37	14,81	1,65	2,43	4,28	9,32	2,06	4,77
Ávila	100	10,06	1,50	3,42	0,73	6,21	1,99	14,02	6,78	5,45
Badajoz	100	26,77	1,55	2,91	0,53	0,62	0,57	6,09	3,91	4,80
Balears (Illes)	100	25,10	2,14	2,29	11,33	0,97	6,78	1,78	0,75	17,64
Barcelona	100	9,22	2,66	1,51	2,44	1,78	0,75	3,06	1,80	34,75
Burgos	100	7,12	5,26	4,31	0,25	0,63	2,97	22,30	3,52	8,14
Cáceres	100	12,03	1,90	2,54	0,67	1,21	1,54	4,85	5,09	8,22
Cádiz	100	45,37	1,91	1,74	2,24	1,68	0,93	3,19	2,42	6,10
Cantabria	100	3,29	4,98	7,69	0,48	1,13	7,18	14,54	10,15	3,98
Castellón	100	5,56	4,06	2,52	1,86	1,48	0,29	2,51	2,60	22,49
Ciudad Real	100	14,72	2,86	1,41	0,42	0,35	0,31	2,45	20,61	5,65
Córdoba	100	44,10	1,41	0,58	0,74	0,35	0,43	4,08	4,78	7,08
Coruña (A)	100	4,94	1,18	4,63	1,37	1,23	1,20	5,29	3,11	6,29
Cuenca	100	8,04	2,72	1,29	0,79	0,36	0,59	4,00	12,21	10,49
Girona	100	14,20	3,68	2,63	1,10	0,77	0,09	1,32	0,27	54,41
Granada	100	45,69	0,79	0,76	0,91	3,31	0,30	1,73	2,54	6,65
Guadalajara	100	4,18	2,46	1,27	1,49	0,59	1,05	2,53	27,25	9,30
Guipúzcoa	100	3,14	6,32	3,33	0,91	0,57	1,81	7,70	2,25	18,79
Huelva	100	29,40	0,55	3,50	0,11	0,92	2,39	3,29	1,32	19,51
Huesca	100	3,10	16,11	2,23	1,84	1,15	0,89	6,17	1,83	8,52
Jaén	100	48,58	0,61	0,99	1,48	0,70	0,14	2,29	4,25	7,76
León	100	3,22	0,94	8,93	1,58	0,59	2,28	26,77	1,87	3,98
Lleida	100	2,49	3,07	1,77	2,45	1,29	0,83	1,56	1,64	48,05
Lugo	100	2,55	0,59	6,86	0,55	0,79	1,07	6,70	1,25	3,33
Madrid	100	15,94	2,47	3,82	2,52	4,01	2,19	5,19	3,52	13,33
Málaga	100	43,29	0,34	1,25	1,57	1,98	0,65	2,13	6,71	10,09
Murcia	100	9,94	0,97	0,69	1,34	0,48	0,34	2,72	3,66	9,78
Navarra	100	4,55	6,02	5,03	0,73	1,02	2,01	3,80	1,91	13,90
Ourense	100	1,72	0,46	3,67	0,11	0,15	0,76	7,08	1,11	2,82
Palencia	100	2,89	1,64	3,08	0,38	0,46	3,97	27,88	3,01	5,17
Palmas (Las)	100	3,84	0,30	1,23	0,49	22,56	0,26	1,07	0,66	6,64
Pontevedra	100	3,75	1,31	5,71	0,84	1,77	1,08	7,69	4,74	6,91
Rioja (La)	100	4,27	5,67	4,94	0,56	1,00	2,72	8,02	2,42	12,89
Salamanca	100	8,81	1,25	4,48	0,89	1,01	1,32	19,29	6,30	3,94
S. C. Tenerife	100	8,79	0,75	0,95	0,85	14,94	0,27	4,89	0,72	6,56
Segovia	100	6,63	3,15	2,75	0,29	3,69	1,13	13,83	3,60	8,19
Sevilla	100	39,07	1,58	1,14	0,65	1,87	0,50	3,39	3,10	11,05
Soria	100	1,34	7,81	1,39	0,42	0,35	0,67	20,31	3,01	10,30
Tarragona	100	6,58	4,00	0,57	0,31	0,54	0,56	3,31	1,15	61,88
Teruel	100	2,63	21,19	0,74	0,68	0,27	0,48	3,25	3,78	16,49
Toledo	100	11,15	3,12	1,87	0,57	1,80	0,88	6,79	14,23	7,07
Valencia	100	9,20	2,48	2,77	0,93	1,57	1,22	3,18	5,67	13,88
Valladolid	100	5,03	1,26	4,42	0,62	1,51	2,09	24,79	3,30	6,46
Vizcaya	100	4,63	2,77	4,73	1,09	1,20	1,31	6,64	1,51	13,91
Zamora	100	3,48	1,65	4,53	2,11	0,41	2,73	13,40	8,12	7,78
Zaragoza	100	5,71	16,43	1,54	0,53	1,23	0,76	5,58	3,99	18,59
Ceuta	100	56,41	0,04	-	0,28	2,32	0,24	0,24	2,08	1,33
Melilla	100	67,59	0,72	0,06	1,15	0,29	-	0,99	0,27	1,57

7. Distribución porcentual de las pernoctaciones en cada provincia según comunidad autónoma de procedencia

Datos por provincias

(Conclusión)

Provincias	Comunitat Valenciana	Extremadura	Galicia	Madrid (C. de)	Murcia (Región de)	Navarra (C. Foral de)	País Vasco	Rioja (La)	Ceuta y Melilla
TOTAL	8,58	1,72	6,19	21,78	2,43	1,32	5,39	0,75	0,38
Álava	4,68	1,72	6,86	20,75	0,50	2,36	21,56	1,22	1,24
Albacete	14,31	1,56	1,79	20,72	5,56	0,65	1,10	0,19	0,03
Alicante	26,35	0,63	3,92	22,58	3,04	1,60	6,80	1,47	0,09
Almería	6,63	0,38	8,05	9,09	5,89	0,06	3,19	0,03	0,16
Asturias	2,69	1,04	11,18	25,78	0,61	0,94	10,33	0,68	0,17
Ávila	4,99	2,47	4,50	31,90	1,40	0,98	3,08	0,40	0,12
Badajoz	4,26	14,08	3,35	24,77	1,11	0,93	3,23	0,24	0,28
Balears (Illes)	5,66	0,76	2,90	10,85	4,95	2,39	3,28	0,41	0,02
Barcelona	6,50	0,82	3,55	19,53	1,36	1,34	6,74	1,57	0,62
Burgos	4,86	0,71	5,28	24,20	0,92	1,61	6,92	0,95	0,03
Cáceres	3,66	15,57	4,77	30,33	1,21	0,89	4,58	0,55	0,38
Cádiz	3,33	2,65	2,47	18,97	1,51	0,75	2,16	1,05	1,54
Cantabria	4,90	0,97	6,49	18,76	0,52	1,47	12,08	1,34	0,07
Castellón	25,29	0,58	3,79	17,97	4,36	1,77	2,58	0,23	0,07
Ciudad Real	6,11	4,13	2,72	31,80	3,04	0,49	2,43	0,36	0,12
Córdoba	4,42	2,92	1,26	22,94	2,46	0,76	1,31	0,08	0,30
Coruña (A)	3,58	0,90	42,87	17,74	0,96	0,54	3,81	0,29	0,08
Cuenca	16,53	1,93	3,81	25,71	5,49	0,52	4,11	1,03	0,38
Girona	5,70	0,65	4,02	5,11	0,62	1,62	3,39	0,43	0,00
Granada	8,25	1,33	2,36	16,84	4,12	0,79	2,29	0,21	1,14
Guadalajara	5,91	2,77	3,00	34,47	1,22	0,48	1,64	0,17	0,21
Guipúzcoa	4,28	0,59	3,95	18,86	0,63	3,55	21,32	1,97	0,03
Huelva	3,03	4,31	1,78	17,02	0,79	1,36	9,28	1,22	0,22
Huesca	7,46	0,16	2,62	35,25	0,38	2,23	9,03	1,00	0,02
Jaén	6,34	1,17	2,21	18,10	3,60	0,16	1,32	0,15	0,15
León	2,67	2,97	14,55	17,45	1,26	1,90	7,23	1,76	0,07
Lleida	6,43	0,30	1,17	19,07	0,73	0,87	6,57	0,80	0,91
Lugo	2,13	0,50	49,07	19,68	0,34	0,99	3,30	0,26	0,04
Madrid	8,91	2,89	5,68	17,42	2,97	1,52	5,78	1,14	0,68
Málaga	5,14	2,97	4,08	13,98	2,59	0,60	1,67	0,09	0,88
Murcia	15,50	0,82	3,20	30,31	15,49	0,47	3,87	0,31	0,12
Navarra	4,19	1,25	4,77	21,23	2,45	10,52	15,31	1,24	0,07
Ourense	1,17	3,76	57,37	17,29	0,17	0,62	1,49	0,23	0,01
Palencia	1,72	1,96	8,48	24,70	2,80	1,29	8,08	2,32	0,19
Palmas (Las)	1,35	0,29	2,64	52,66	0,30	0,39	5,21	0,06	0,03
Pontevedra	3,84	0,81	39,97	16,09	0,49	0,62	3,31	1,02	0,06
Rioja (La)	5,63	0,69	3,37	26,48	0,53	2,32	13,21	5,11	0,18
Salamanca	2,75	4,83	7,35	26,90	0,66	1,74	7,70	0,69	0,07
S. C. Tenerife	2,06	0,96	1,96	51,28	0,42	0,78	3,67	0,05	0,10
Segovia	4,83	2,43	5,02	33,93	2,91	1,39	5,13	0,48	0,62
Sevilla	4,47	2,58	2,38	22,17	1,93	0,73	2,53	0,29	0,57
Soria	7,15	0,26	4,56	29,49	0,36	2,37	8,81	1,39	-
Tarragona	4,85	0,26	2,67	6,70	1,72	0,60	3,87	0,28	0,17
Teruel	28,79	0,57	1,10	13,11	1,12	1,39	3,58	0,82	-
Toledo	10,01	4,39	3,91	23,03	2,96	1,25	6,25	0,45	0,27
Valencia	22,17	1,17	5,30	22,47	2,15	1,05	3,87	0,39	0,53
Valladolid	3,80	1,67	6,42	28,76	1,16	2,00	5,59	1,07	0,07
Vizcaya	3,72	0,92	4,85	23,40	0,65	3,00	24,11	1,40	0,16
Zamora	5,69	3,24	11,81	27,79	0,71	0,45	5,46	0,49	0,17
Zaragoza	7,25	1,03	3,09	24,01	1,77	1,80	5,42	1,01	0,26
Ceuta	1,21	0,52	0,61	21,86	0,32	0,13	0,09	0,08	12,22
Melilla	2,23	0,27	0,56	12,78	0,46	-	1,64	-	9,42

8. Viajeros y pernoctaciones según país de residencia

Datos por países

Países	Viajeros		Pernoctaciones	
	Total	%	Total	%
TOTAL	5.714.563	100,00	16.816.445	100,00
Residentes en España	3.551.333	62,15	8.091.089	48,11
Residentes en el extranjero	2.163.230	37,85	8.725.356	51,89
TOTAL residentes en el extranjero	2.163.230	100,00	8.725.356	100,00
TOTAL residentes en U.E. (sin España)	1.579.571	73,02	7.239.356	82,97
- Alemania	414.615	19,17	2.572.227	29,48
- Austria	27.988	1,29	120.195	1,38
- Bélgica	44.380	2,05	241.083	2,76
- Dinamarca	37.712	1,74	183.166	2,10
- Finlandia	23.369	1,08	119.055	1,36
- Francia	192.735	8,91	452.355	5,18
- Grecia	19.015	0,88	67.231	0,77
- Irlanda	34.715	1,60	143.532	1,64
- Italia	154.160	7,13	422.344	4,84
- Luxemburgo	4.352	0,20	27.425	0,31
- Países Bajos	72.971	3,37	308.249	3,53
- Polonia	16.116	0,74	72.112	0,83
- Portugal	87.757	4,06	226.410	2,59
- Reino Unido	354.456	16,39	1.863.480	21,36
- República Checa	6.680	0,31	26.033	0,30
- Suecia	50.775	2,35	276.721	3,17
- Resto de la UE*	37.777	1,75	117.738	1,35
Noruega	32.974	1,52	203.781	2,34
Rusia	23.048	1,07	75.766	0,87
Suiza	34.412	1,59	119.908	1,37
Resto de Europa	43.417	2,01	134.109	1,54
Japón	55.636	2,57	90.185	1,03
Estados Unidos	133.401	6,17	296.636	3,40
Resto de América	122.533	5,66	286.293	3,28
Países africanos	26.252	1,21	51.602	0,59
Resto del mundo	111.985	5,18	227.720	2,61

*Países incluidos en Resto de la UE: Bulgaria, Chipre, Eslovaquia, Eslovenia, Estonia, Hungría, Letonia, Lituania, Malta y Rumanía

ÍNDICE DE PRECIOS HOTELEROS (IPH). Base 2008

Marzo 2010

Datos Provisionales

Índices generales de comunidades autónomas y Total Nacional

	Índice	Tasa de variación interanual
TOTAL	89,3	-3,3
Andalucía	88,8	-0,6
Aragón	88,9	-1,4
Asturias (Principado de)	89,5	-2,3
Balears (Illes)	92,4	-5,1
Canarias	93,5	-4,4
Cantabria	90,1	-0,6
Castilla y León	94,1	-2,3
Castilla-La Mancha	95,6	-1,5
Cataluña	85,9	-1,6
Comunitat Valenciana	87,8	-2,7
Extremadura	91,3	-2,6
Galicia	97,5	0,8
Madrid (Comunidad de)	83,9	-6,9
Murcia (Región de)	85,6	-7,7
Navarra (Comunidad Foral de)	91,4	-1,8
País Vasco	85,6	-5,9
Rioja (La)	87,6	-3,7
Ceuta	95,7	-3,7
Melilla	92,5	-7,0

Índice general nacional y desglose por categorías

	Índice	Tasa de variación interanual
TOTAL	89,3	-3,3
HOTELES: Estrellas oro		
Cinco	83,1	-3,1
Cuatro	88,6	-4,1
Tres	90,7	-2,8
Dos	94,1	-1,7
Una	93,4	-1,6
HOSTALES: Estrellas plata		
Tres y dos	95,8	-1,1
Una	98,4	-2,3

Indicadores de Rentabilidad del Sector Hotelero

Marzo 2010

Datos Provisionales

ADR y RevPAR de comunidades autónomas y Total Nacional

	ADR (en euros)	Tasa de variación interanual	RevPAR (en euros)	Tasa de variación interanual
TOTAL	67,2	-0,8	33,5	3,2
Andalucía	62,2	1,1	28,1	5,0
Aragón	61,8	-0,7	22,5	9,8
Asturias (Principado de)	57,4	-0,1	17,1	2,1
Baleares (Illes)	57,1	-0,2	33,8	-1,4
Canarias	75,7	-2,7	54,2	1,0
Cantabria	59,0	-2,9	19,9	-4,2
Castilla y León	55,4	-2,6	18,9	0,0
Castilla-La Mancha	61,3	4,2	18,1	-4,7
Cataluña	78,4	2,3	39,2	11,9
Comunitat Valenciana	50,7	-1,0	25,3	1,0
Extremadura	59,7	3,5	21,0	-1,6
Galicia	52,7	1,7	16,5	9,3
Madrid (Comunidad de)	80,1	-7,2	47,2	1,6
Murcia (Región de)	57,2	-9,2	24,8	-15,1
Navarra (Comunidad Foral de)	65,1	5,1	21,7	3,9
País Vasco	68,2	-9,2	31,1	-15,5
La Rioja	57,3	-2,2	24,5	-1,3
Ceuta	65,2	-11,5	39,5	2,5
Melilla	69,8	-3,5	31,9	-13,7

ADR y RevPAR nacional y desglose por categorías

	ADR (en euros)	Tasa de variación interanual	RevPAR (en euros)	Tasa de variación interanual
TOTAL	67,2	-0,8	33,5	3,2
HOTELES: Estrellas oro				
Cinco	141,1	-5,0	72,2	8,8
Cuatro	74,2	-2,7	43,1	1,5
Tres	53,6	-1,1	29,8	1,1
Dos	49,3	1,1	19,3	3,0
Una	47,0	0,1	13,8	-5,0
HOSTALES: Estrellas plata				
Tres y dos	43,6	1,4	12,3	-2,1
Una	35,2	-1,2	9,9	1,1