

Coyuntura Turística Hotelera (EOH/IPH/IRSH) Diciembre 2018 y año 2018. Datos provisionales

Las pernoctaciones en establecimientos hoteleros aumentan un 2,6% en diciembre respecto al mismo mes de 2017

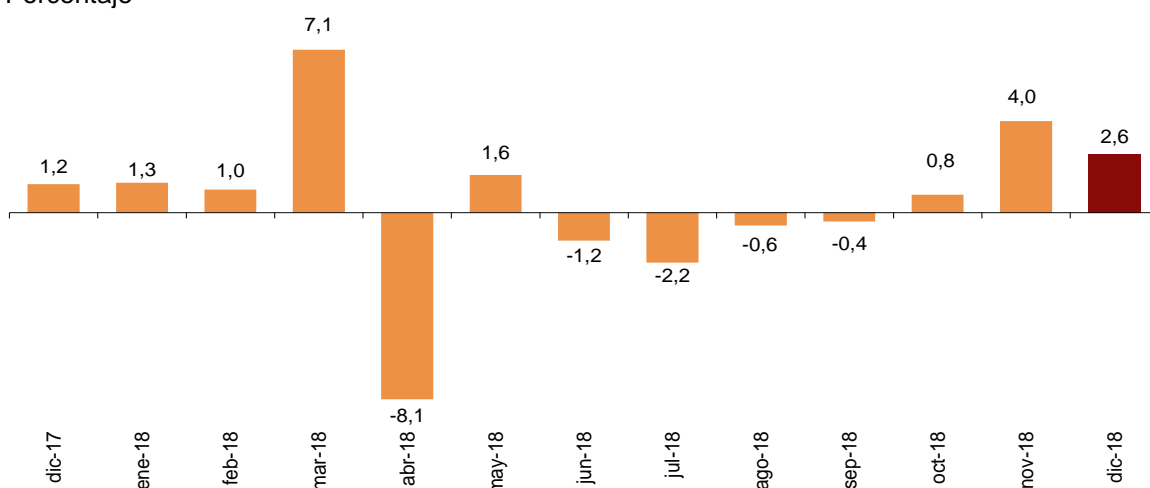
Los hoteles facturan 82,8 euros de media por habitación ocupada, lo que supone un incremento anual del 0,8%

En el conjunto del año 2018 las pernoctaciones hoteleras se redujeron un 0,1%

Durante el mes de diciembre las pernoctaciones en establecimientos hoteleros superan los 16,6 millones, un 2,6% más que en el mismo mes de 2017. Las pernoctaciones de viajeros residentes en España disminuyen un 0,9% y las de no residentes aumentan un 5,2%.

La estancia media baja un 1,7% respecto a diciembre de 2017, situándose en 2,7 pernoctaciones por viajero.

Tasa de variación anual de pernoctaciones
Porcentaje

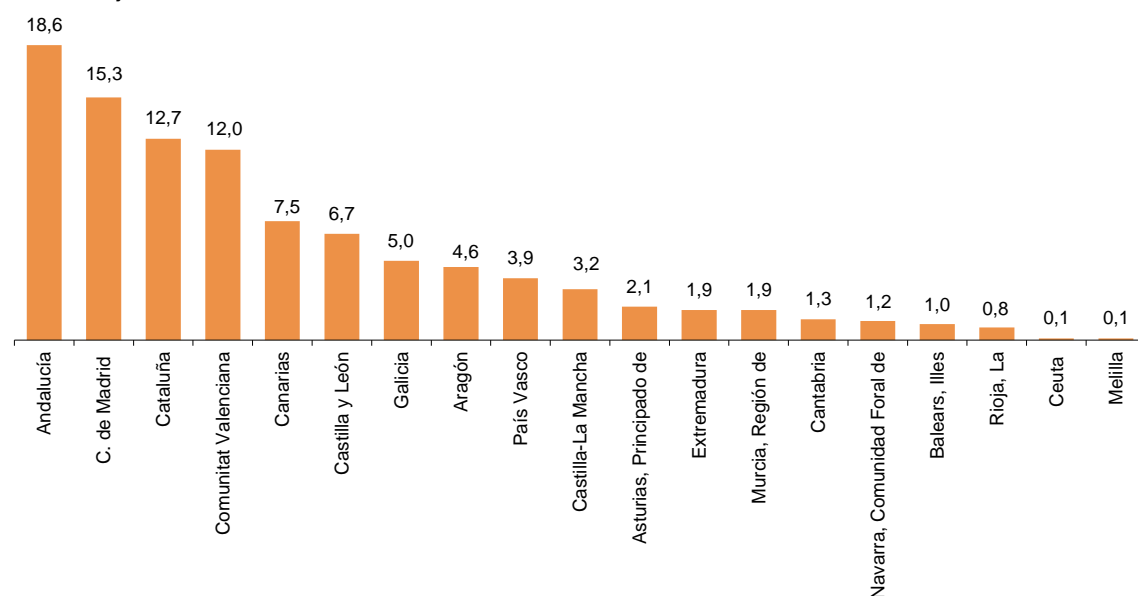


Destinos

Andalucía, Comunidad de Madrid y Cataluña son los destinos principales de los viajeros residentes en España en diciembre, con tasas anuales de variación en el número de pernoctaciones del -3,6%, -0,3% y 0,9%, respectivamente.

Distribución de pernoctaciones: residentes

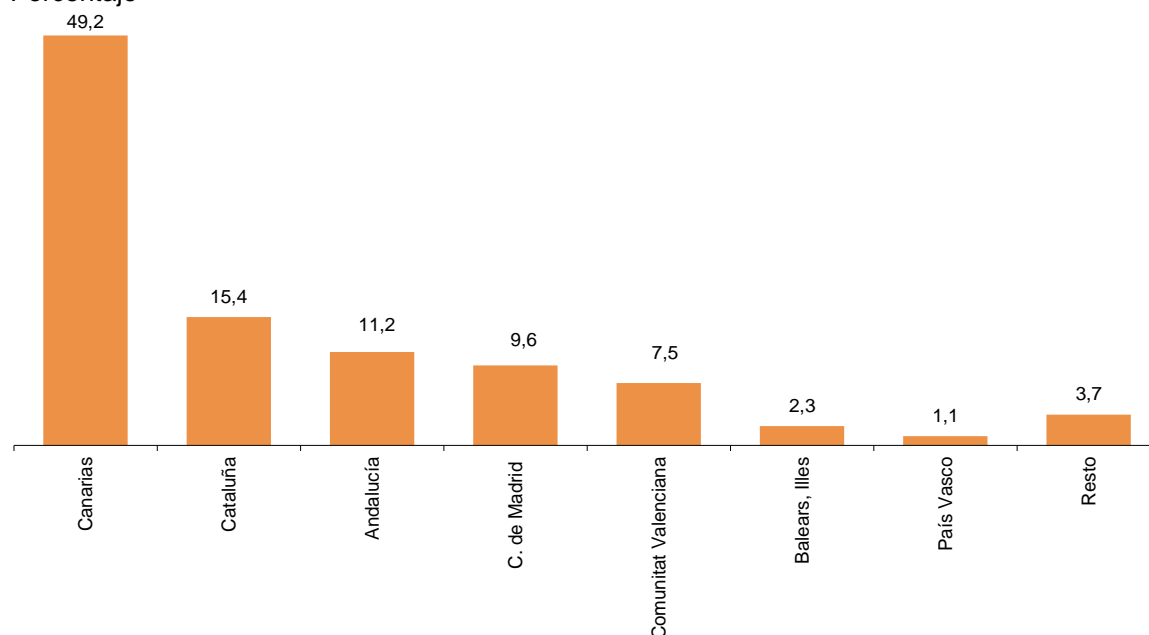
Porcentaje



El principal destino elegido por los viajeros no residentes es Canarias, con un 49,2% del total de pernoctaciones. En esta comunidad las pernoctaciones de extranjeros bajan un 3,3% respecto a diciembre de 2017. Los siguientes destinos de los no residentes son Cataluña (con el 15,4% del total de pernoctaciones y un aumento del 22,6%) y Andalucía (con el 11,2% del total y un incremento del 11,2%).

Distribución de pernoctaciones: no residentes

Porcentaje

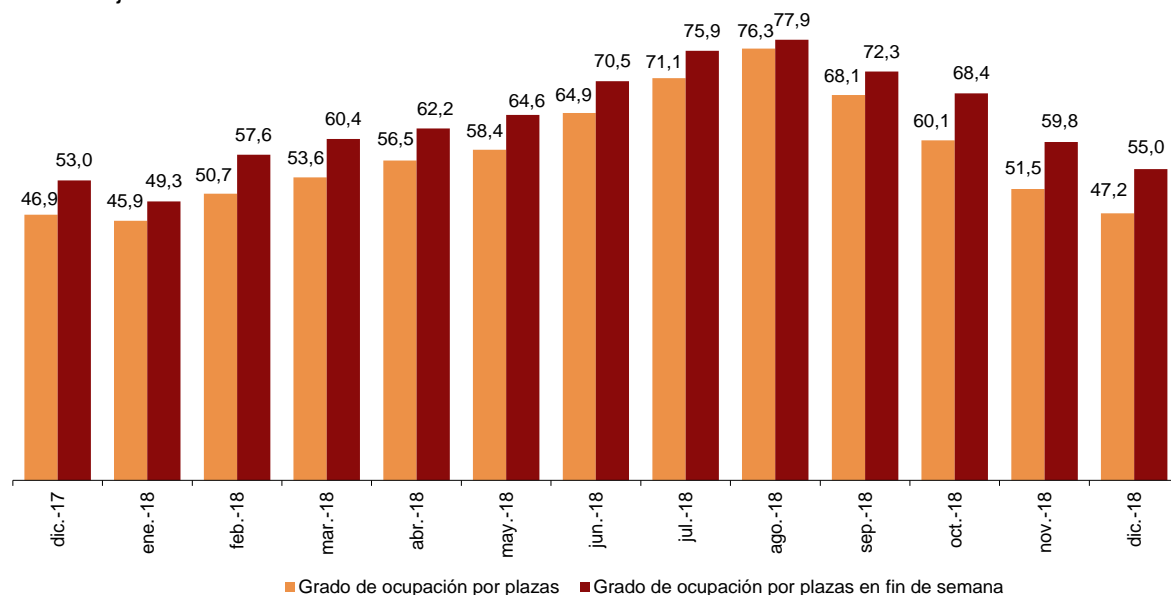


Ocupación hotelera

En diciembre se cubre el 47,2% de las plazas ofertadas, con un incremento anual del 0,5%. El grado de ocupación por plazas en fin de semana aumenta un 3,8% y se sitúa en el 55,0%.

Grado de ocupación

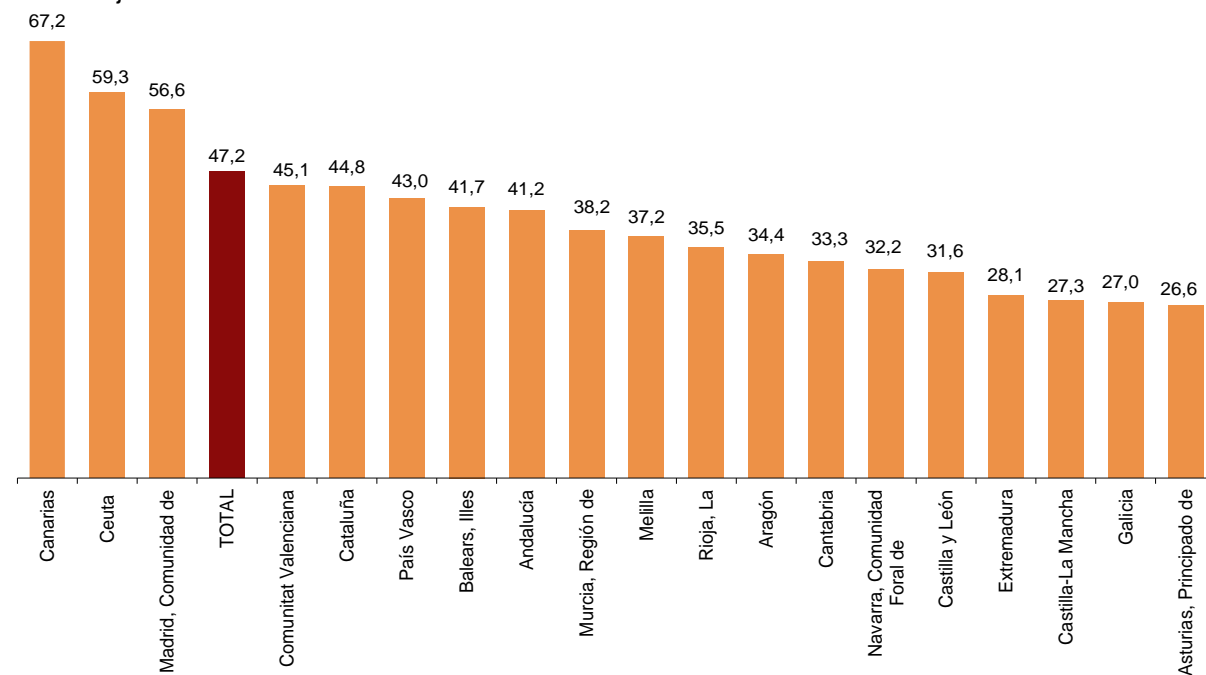
Porcentaje



Canarias presenta el mayor grado de ocupación por plazas durante diciembre (67,2%). Le siguen Comunidad de Madrid (56,6%) y Comunitat Valenciana (45,1%).

Grado de ocupación por plazas por comunidades autónomas

Porcentaje



Por zonas turísticas, Sur de Tenerife alcanza tanto el mayor grado de ocupación por plazas (72,8%), como el mayor grado de ocupación en fin de semana (74,3%). La Isla de Tenerife registra el mayor número de pernoctaciones, con 2,0 millones.

Los puntos turísticos con más pernoctaciones son Madrid, Barcelona y San Bartolomé de Tirajana. Puerto de La Cruz presenta tanto el mayor grado de ocupación por plazas (74,4%), como el mayor grado de ocupación en fin de semana (78,6%).

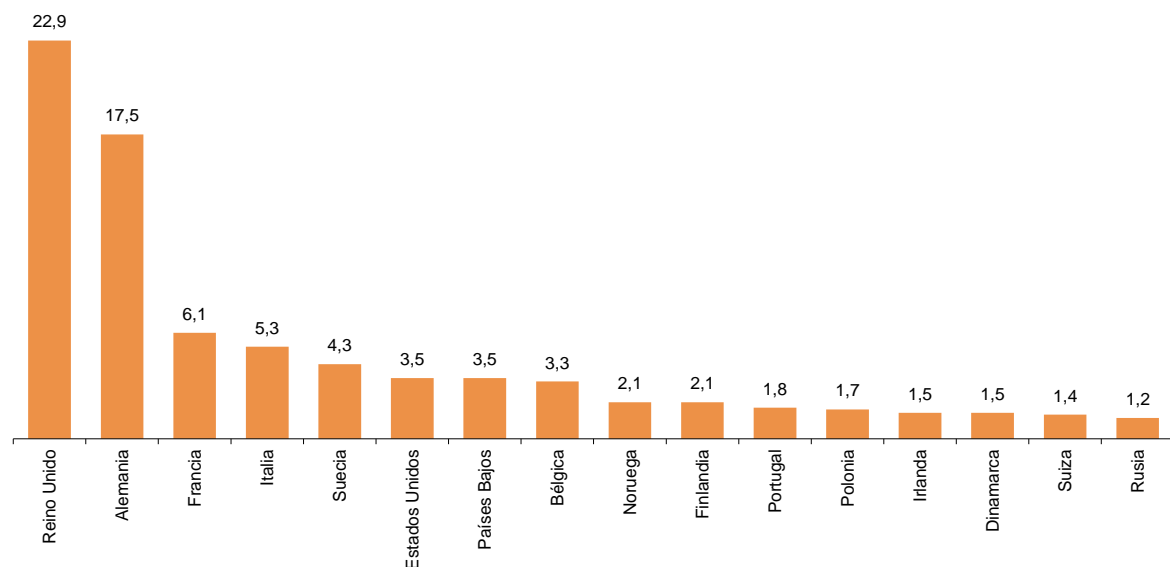
Pernoctaciones según el país de origen de los viajeros

Los viajeros procedentes de Reino Unido y Alemania concentran el 22,9% y el 17,5%, respectivamente, del total de pernoctaciones de no residentes en establecimientos hoteleros en diciembre. El mercado británico sube un 2,7%, mientras que el alemán baja un 1,3%.

Las pernoctaciones de los viajeros procedentes de Francia, Italia y Suecia (los siguientes mercados emisores) registran unas tasas anuales del 4,6%, 15,8% y -9,9%, respectivamente.

Distribución de pernoctaciones de no residentes. Principales países de residencia

Porcentaje

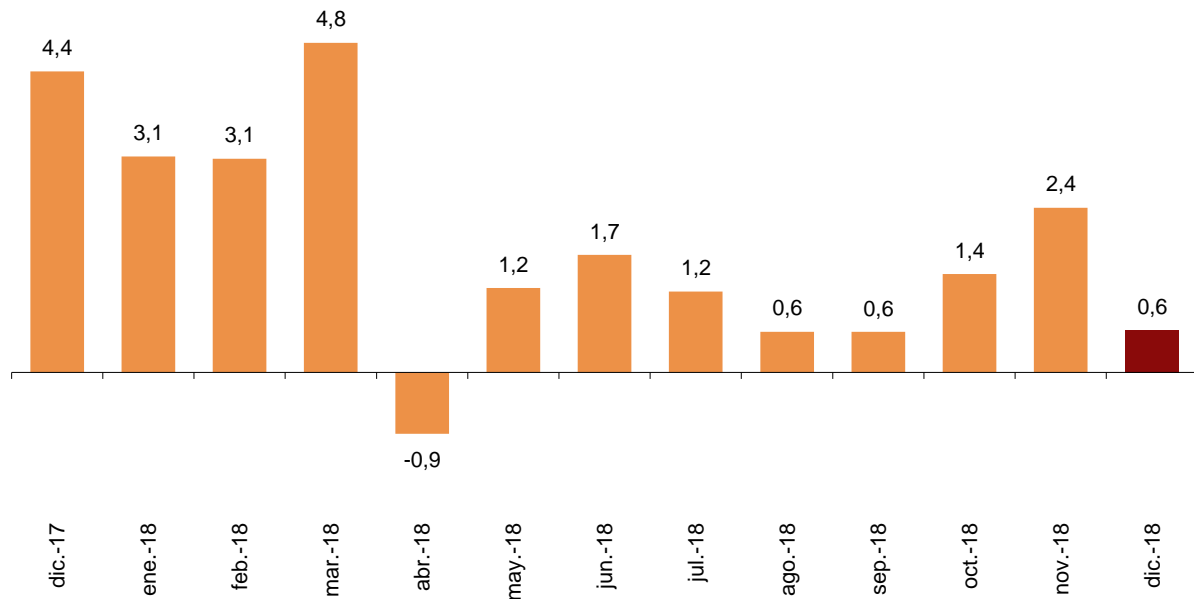


Precios Hoteleros

La tasa anual del Índice de Precios Hoteleros (IPH) se sitúa en el 0,6% en diciembre, lo que supone 1,8 puntos menos que la del mes pasado y 3,8 puntos por debajo de la registrada hace un año.

Índice de Precios Hoteleros

Tasa de variación anual. Porcentaje



Canarias, Cataluña, Comunidad de Madrid y Andalucía son las comunidades con mayor ponderación en el IPH en diciembre (suponen el 77,8% del peso total). Los precios hoteleros suben en tasa anual un 3,9% en Cataluña, un 1,6% en Andalucía y un 0,9% en Comunidad de Madrid. Por el contrario, bajan un 1,4% en Canarias.

Por categorías, los precios suben en los establecimientos de una estrella de plata (4,8%), dos estrellas de oro (3,4%), tres y dos estrellas de plata (2,7%), cuatro estrellas de oro (1,2%), y tres estrellas de oro (0,8%).

Por su parte, los precios bajan en los establecimientos de una estrella de oro (-0,1%), y cinco estrellas de oro (-3,3%).

Rentabilidad del Sector Hotelero

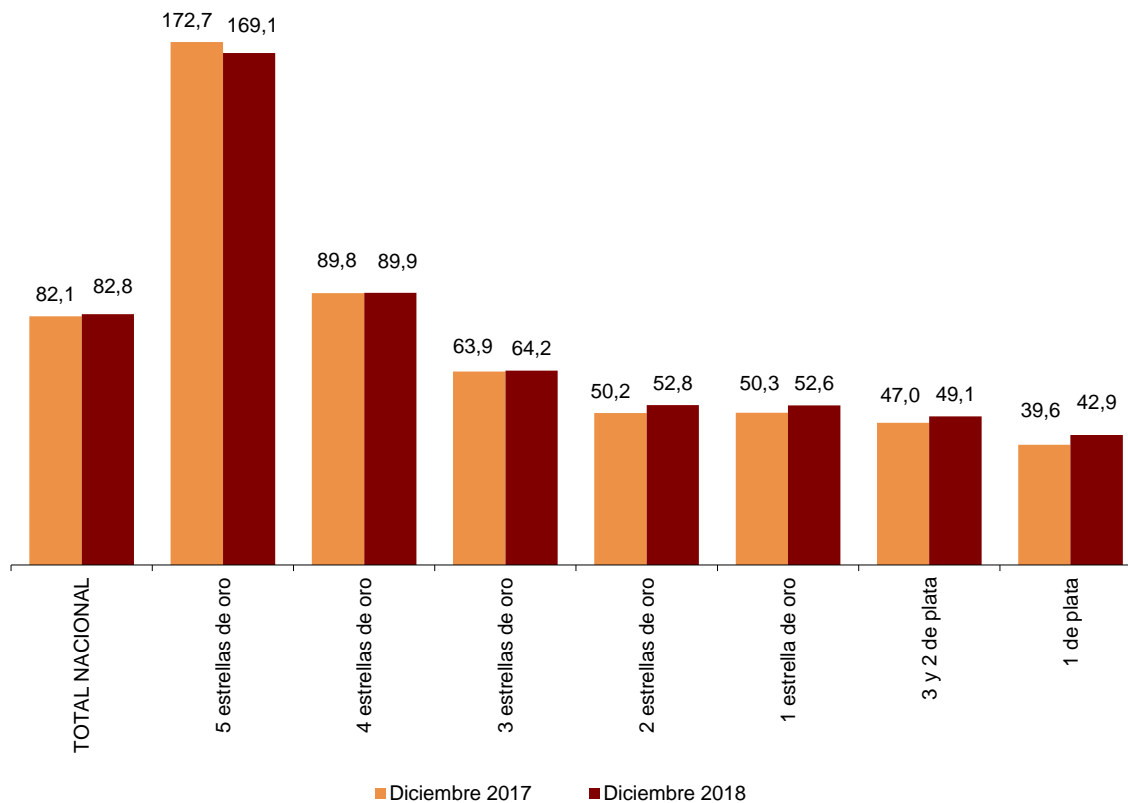
La facturación media diaria de los hoteles por cada habitación ocupada (ADR) es de 82,8 euros en diciembre, lo que supone un aumento del 0,8% respecto al mismo mes de 2017.

Por su parte, el ingreso medio diario por habitación disponible (RevPAR), que está condicionado por la ocupación registrada en los establecimientos hoteleros, alcanza los 44,0 euros, con un aumento del 3,4%.

Por categorías, la facturación media es de 169,1 euros para los hoteles de cinco estrellas, de 89,9 euros para los de cuatro y de 64,2 euros para los de tres estrellas. Los ingresos por habitación disponible para estas mismas categorías son de 92,1, 55,0 y 35,6 euros, respectivamente.

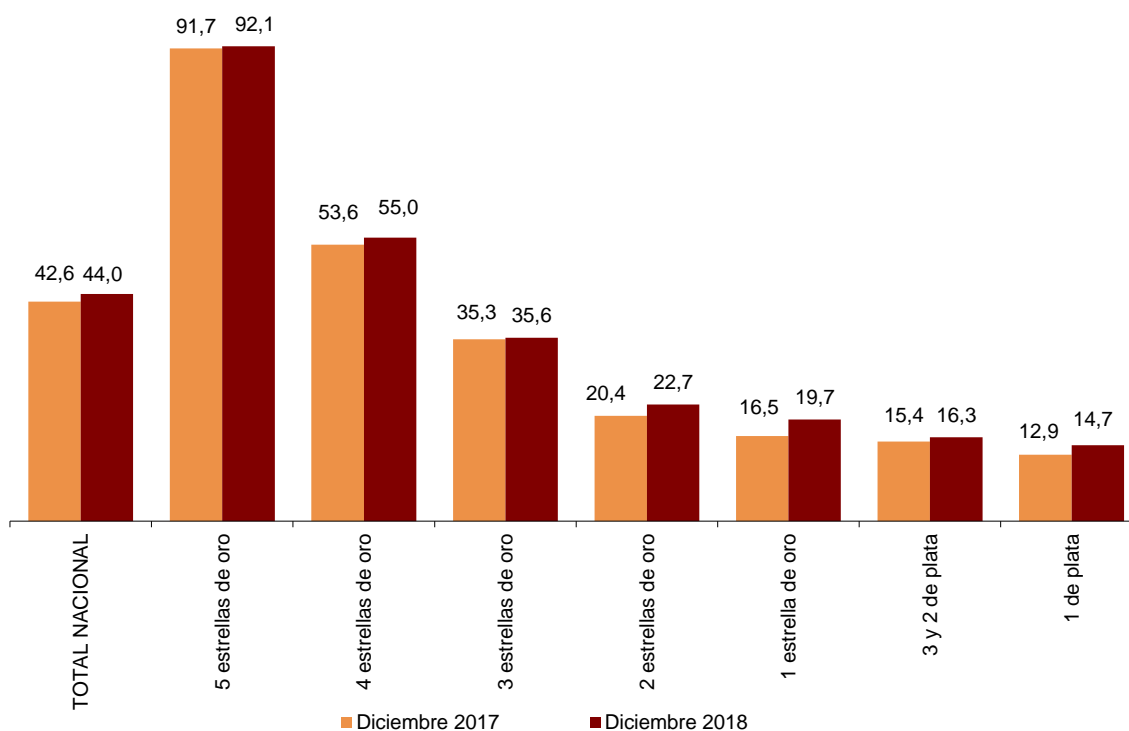
Tarifa media diaria por habitación ocupada según categorías

Euros



Ingreso medio por habitación disponible según categorías

Euros



Resultados en el conjunto del año 2018

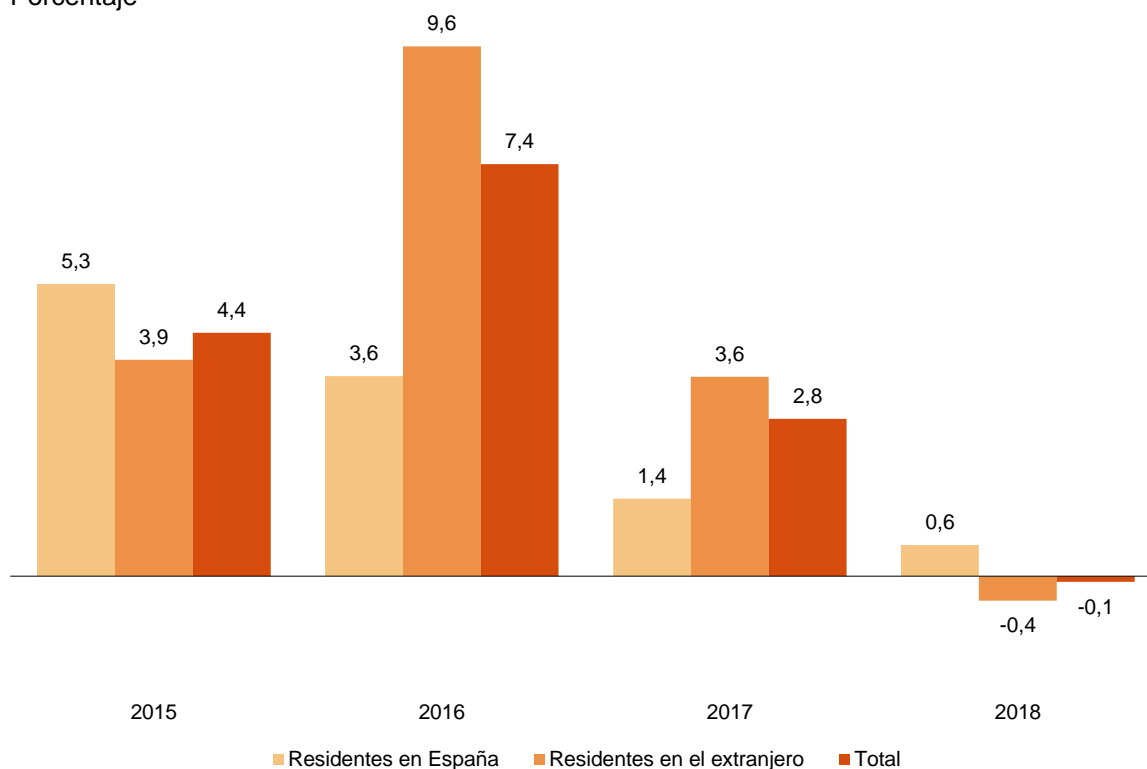
Las pernoctaciones en establecimientos hoteleros alcanzaron la cifra de 340,2 millones en el conjunto del año 2018, con un descenso del 0,1% respecto a 2017. Esta tasa fue 2,9 puntos inferior a la registrada en 2017, que fue del 2,8%.

Las pernoctaciones de residentes aumentaron un 0,6% en 2018 respecto a 2017, mientras que las de no residentes descendieron un 0,4%.

El 57,3% de las pernoctaciones en el año 2018 se concentraron entre los meses de mayo a septiembre, lo que supone una variación del -0,5% respecto del mismo periodo de 2017.

Tasas de variación anual de pernoctaciones

Porcentaje

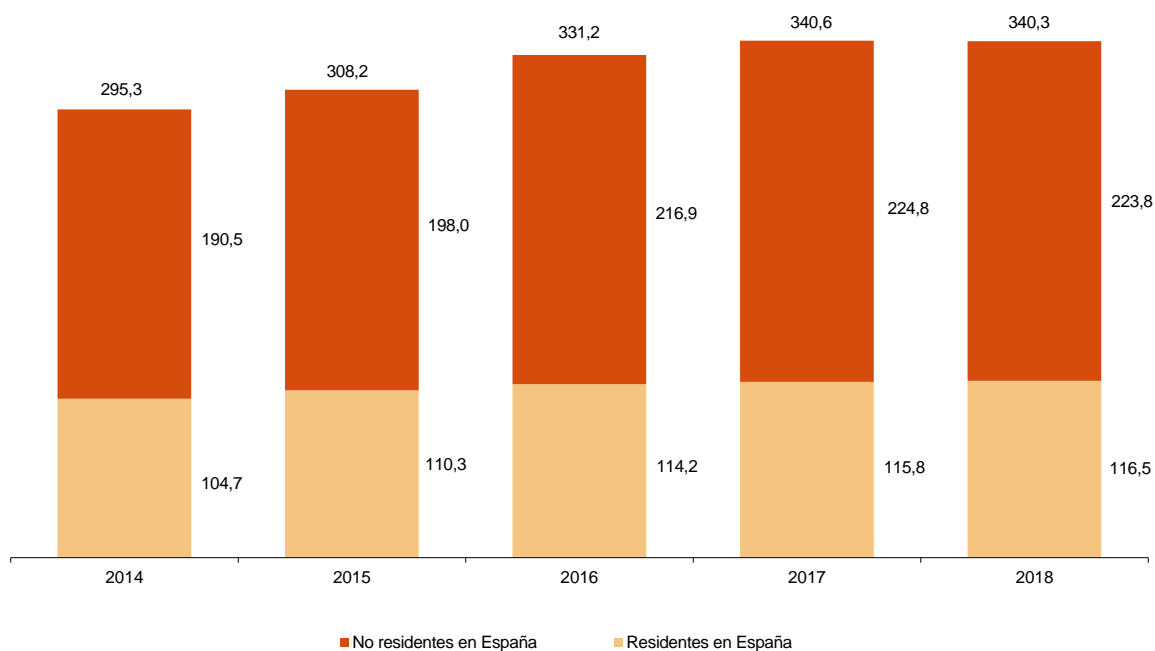


Los viajeros residentes, que representaron un 48,6% del total, realizaron el 34,2% del total de pernoctaciones durante 2018.

Por su parte, los no residentes representaron el 51,4% del total de viajeros y realizaron el 65,8% de las pernoctaciones hoteleras.

Pernoctaciones anuales por procedencia

Millones

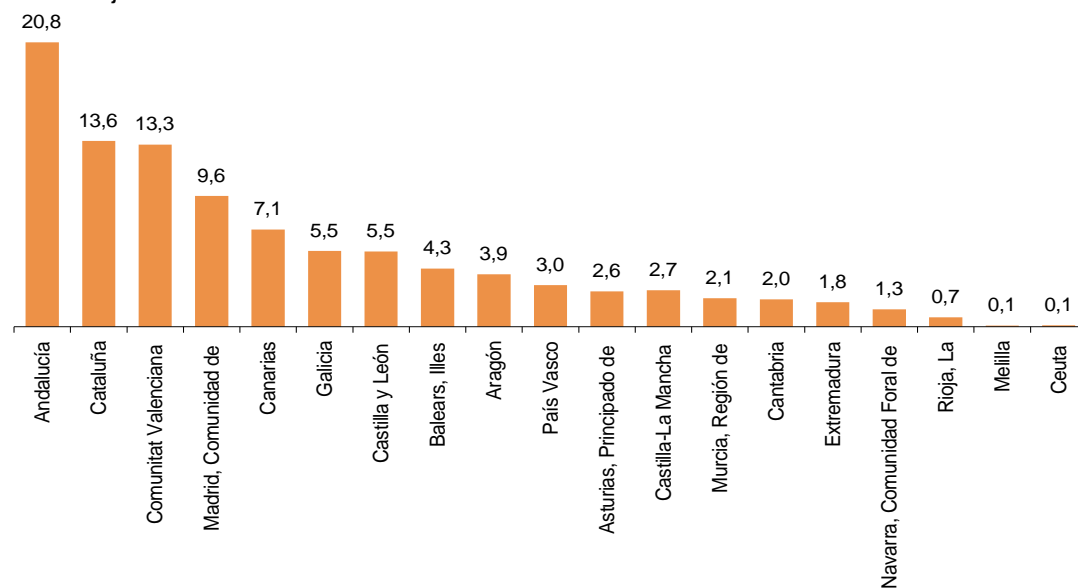


Destinos

Andalucía, Cataluña y Comunitat Valenciana fueron los destinos principales de los viajeros residentes en España en 2018, con tasas de variación en el número de pernoctaciones del 3,9%, -4,4% y 0,3%, respectivamente.

Distribución de las pernoctaciones: residentes. Año 2018

Porcentaje

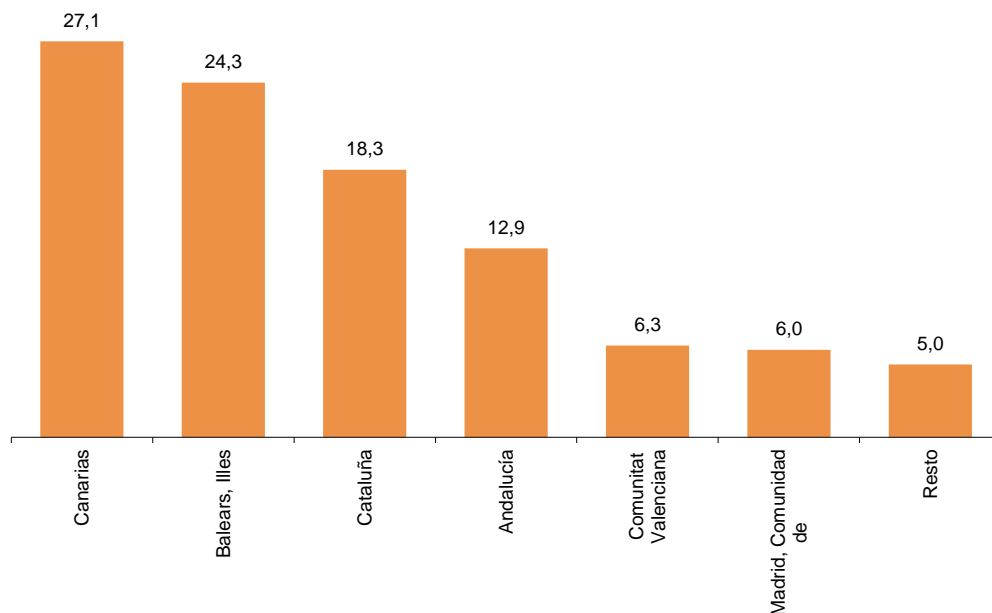


El principal destino elegido por los no residentes en 2018 fue Canarias, con un 27,1% del total de pernoctaciones. En esta comunidad las pernoctaciones de extranjeros descendieron un 3,6% respecto a 2017. Los siguientes destinos fueron Illes Balears (24,3% del total) y Cataluña

(18,3%). En estas comunidades las pernoctaciones aumentaron un 0,4% y un 0,9%, respectivamente.

Distribución de las pernoctaciones: no residentes. Año 2018

Porcentaje

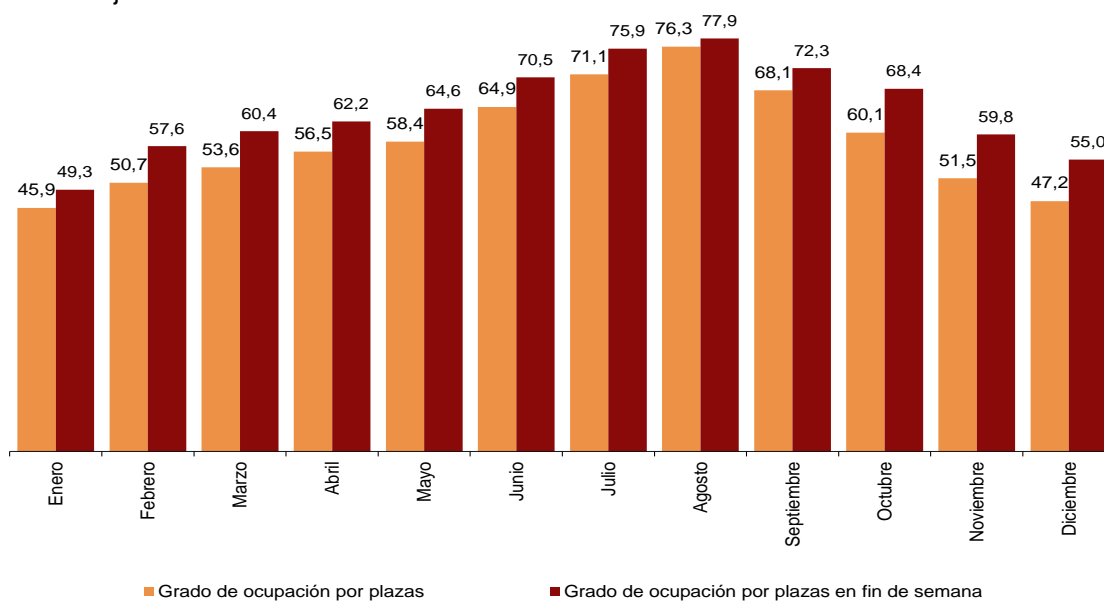


Ocupación hotelera

En el año 2018 se cubrió, de media, el 60,4% de las plazas ofertadas, con una disminución del 1,0% respecto a 2017. El grado de ocupación por plazas en fin de semana disminuyó un 0,7% y se situó en el 66,0%.

Grado de ocupación mensual. Año 2018

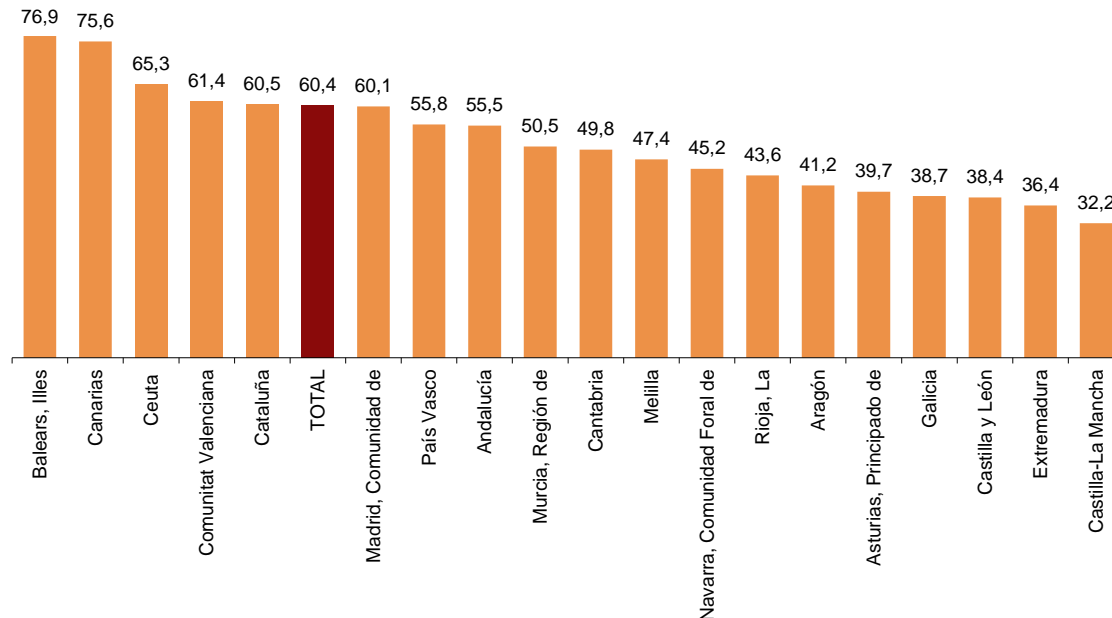
Porcentaje



Illes Balears presentó el mayor grado de ocupación por plazas durante 2018 (con una media del 76,9%). Le siguieron Canarias (75,6%) y Comunitat Valenciana (61,4%).

Grado de ocupación por plazas por comunidades autónomas. Año 2018

Porcentaje



Las principales zonas turísticas por número de pernoctaciones en 2018 fueron la isla de Mallorca (con 45,6 millones de pernoctaciones), la isla de Tenerife (con 24,8 millones) y la zona de Barcelona (con más de 21,1 millones).

Los puntos turísticos con más pernoctaciones durante 2018 fueron Barcelona, Madrid y San Bartolomé de Tirajana. Arona presentó el grado de ocupación por plazas medio más elevado (81,9%) y también la mayor ocupación media en fin de semana (82,3%).

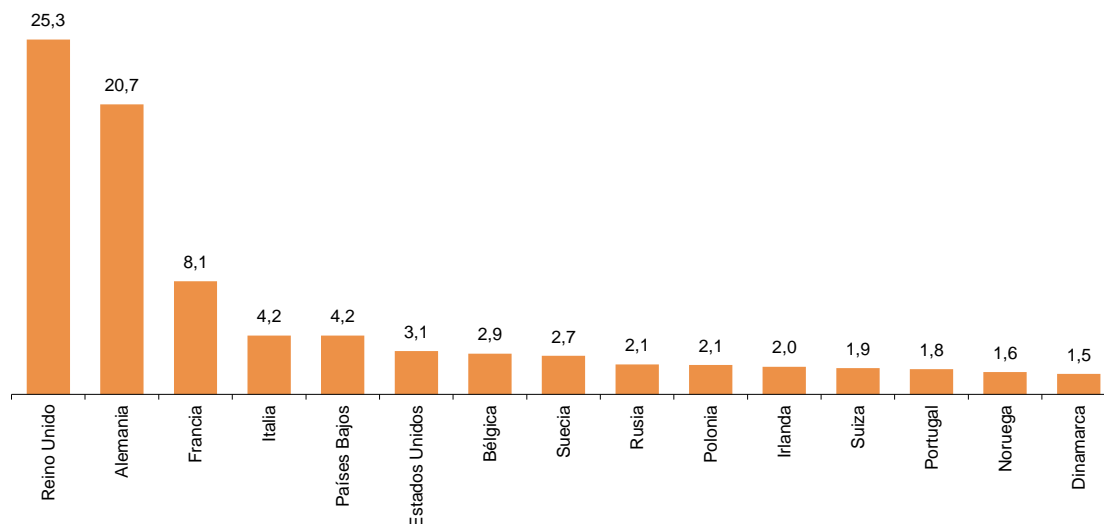
Pernoctaciones según el país de residencia de los viajeros

Los viajeros procedentes de Reino Unido y Alemania realizaron 102,9 millones de pernoctaciones hoteleras en 2018, lo que supuso el 46,0% del total de las realizadas por no residentes. Las pernoctaciones de viajeros de Reino Unido disminuyeron un 0,9% y las de los alemanes un 7,5%.

Las pernoctaciones de los viajeros procedentes de Francia, Italia y Países Bajos (los siguientes mercados emisores) registraron unas tasas anuales del 4,8%, 0,8% y -2,6%, respectivamente.

Distribución de pernoctaciones de no residentes. Principales países de residencia. Año 2018

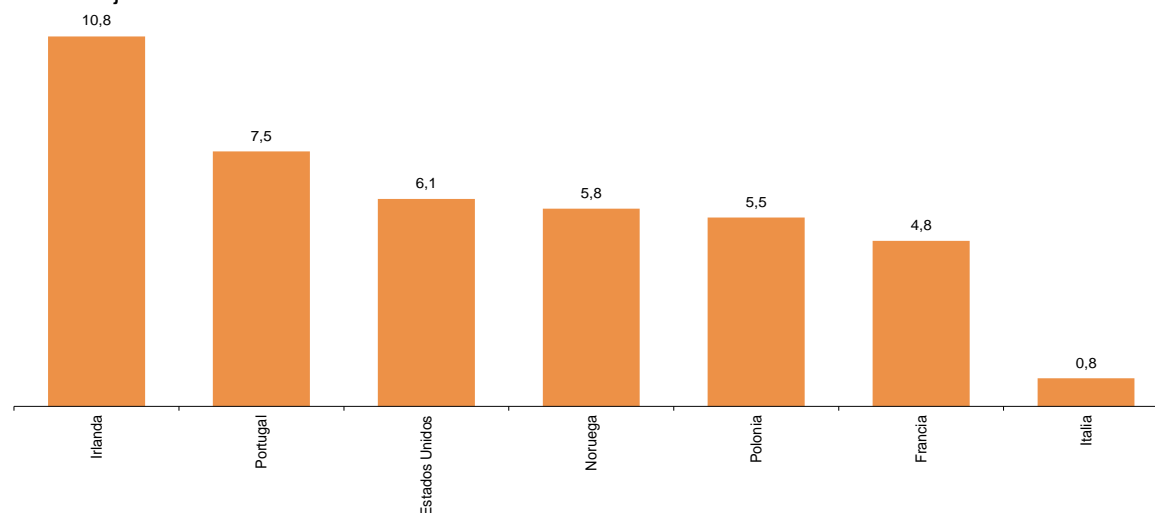
Porcentaje



Entre los principales países emisores, los mayores crecimientos de pernoctaciones en 2018 fueron de viajeros de Irlanda (10,8%), Portugal (7,5%) y Estados Unidos (6,1%).

Tasa de variación anual de pernoctaciones. Principales países de residencia. Año 2018

Porcentaje



Precios Hoteleros

La tasa anual del Índice de Precios Hoteleros (IPH) se situó de media en el 1,5% en 2018, lo que supuso 5,0 puntos menos que la registrada en 2017.

Las comunidades autónomas que presentaron las tasas medias más altas en el conjunto del año 2018 fueron País Vasco (5,8%), Aragón (3,4%) y Comunitat Valenciana (3,2%).

Por su parte, Cataluña (-1,0%) fue la única comunidad con tasa media negativa.

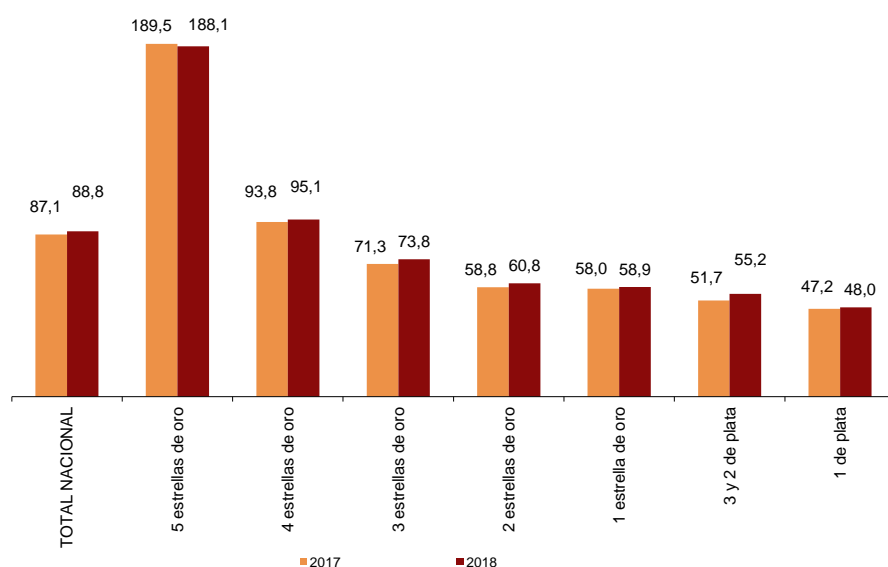
Rentabilidad del Sector Hotelero

La facturación media diaria de los hoteles por cada habitación ocupada (ADR) fue de 88,8 euros en el año 2018. Por su parte el ingreso medio diario por habitación disponible (RevPAR), que está condicionado por la ocupación registrada en los establecimientos hoteleros, alcanzó los 59,4 euros de media.

Por categorías, la facturación media fue de 188,1 euros para los hoteles de cinco estrellas, de 95,1 euros para los de cuatro y de 73,8 euros para los de tres estrellas. Los ingresos por habitación disponible para estas mismas categorías fueron de 126,8, 71,4 y 52,2 euros, respectivamente.

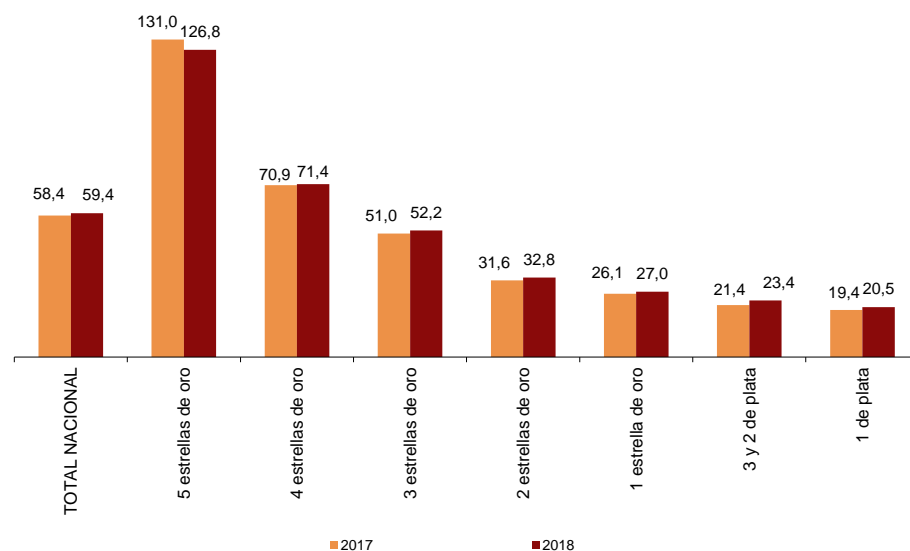
Tarifa media aplicada por habitación ocupada según categorías

Euros



Ingreso medio por habitación disponible según categorías

Euros



Revisiones y actualizaciones de datos

Coincidiendo con la publicación de hoy, el INE ha actualizado los datos correspondientes al mes de diciembre de 2017 del Índice de Precios Hoteleros (IPH) y de los Indicadores de Rentabilidad del Sector Hotelero (IRSH).

Nota metodológica

El objetivo principal de la Encuesta de Ocupación Hotelera (EOH) es conocer el comportamiento de una serie de variables que permitan describir las características fundamentales del sector hotelero, tanto desde el punto de vista de la oferta como de la demanda, y así atender a la necesidad de conocimiento del sector por parte de organismos nacionales y a los requerimientos de organismos internacionales.

El Índice de Precios Hoteleros (IPH) es una medida estadística de la evolución mensual de los precios que los empresarios hoteleros aplican a sus clientes.

El principal objetivo de los Indicadores de Rentabilidad del Sector Hotelero (IRSH) es facilitar al sector hotelero la toma de decisiones. Éstos son el ADR, *Average Daily Rate* o *Tarifa Media Diaria*, que recoge los ingresos medios diarios obtenidos por habitación ocupada; y el RevPAR, *Revenue per Available Room* o *Ingresos por Habitación Disponible*, que recoge los ingresos medios diarios por habitación disponible.

Tipo de operación: continua de periodicidad mensual.

Ámbito poblacional: todos los establecimientos hoteleros.

Ámbito geográfico: todo el territorio nacional.

Periodo de referencia de los resultados: el mes.

Periodo de referencia de la información: siete días seguidos de cada mes, elegidos aleatoriamente de tal manera que entre todos los establecimientos cubran el mes completo.

Diseño muestral: muestreo estratificado por provincia y categoría del establecimiento, siendo exhaustivos aquellos estratos de categorías 4 y 5 estrellas de oro.

Tamaño muestral: aproximadamente 9.250 establecimientos en invierno y 11.200 en verano.

Método de recogida: cuestionario cumplimentado directamente por el establecimiento hotelero.

Para más información acerca de estas operaciones estadísticas se puede consultar la [metodología y el informe metodológico estandarizado](#) de cada una de ellas en INEbase.

Más información en INEbase – www.ine.es Twitter: [@es_ine](https://twitter.com/es_ine) Todas las notas de prensa en: www.ine.es/prensa/prensa.htm

Gabinete de prensa: **Teléfonos: 91 583 93 63 /94 08** — gprensa@ine.es

Área de información: **Teléfono: 91 583 91 00** – www.ine.es/infoine

**Encuesta de Ocupación en Alojamientos Turísticos
(Establecimientos hoteleros)**

Diciembre 2018

Datos provisionales

23 de enero de 2019

1. Número de viajeros, pernoctaciones y estancia media según categoría del establecimiento

Categoría	Número de viajeros			Número de pernoctaciones			Estancia media
	Total	Residentes en España	Residentes en el extranjero	Total	Residentes en España	Residentes en el extranjero	
TOTAL	6.058.091	3.484.893	2.573.199	16.626.731	6.921.699	9.705.032	2,74
HOTELES: Estrellas oro							
Cinco	415.893	155.365	260.529	1.375.476	320.027	1.055.449	3,31
Cuatro	2.918.314	1.561.841	1.356.473	8.560.595	3.111.129	5.449.465	2,93
Tres	1.478.579	908.132	570.447	4.023.900	1.843.435	2.180.464	2,72
Dos	469.493	324.709	144.784	971.967	586.099	385.868	2,07
Una	183.631	122.321	61.309	381.413	227.584	153.829	2,08
HOSTALES: Estrellas plata							
Tres y dos	323.162	235.787	87.375	654.863	449.075	205.788	2,03
Una	269.020	176.738	92.281	658.518	384.350	274.168	2,45
Tasa anual	4,35	0,67	9,78	2,56	-0,89	5,17	-1,71
Tasa anual acumulada	1,40	1,29	1,51	-0,10	0,56	-0,44	-1,48

2. Establecimientos, plazas, grados de ocupación y personal empleado según categoría del establecimiento

Categoría	Número establecimientos abiertos estimados según la encuesta	Número de habitaciones estimadas según la encuesta	Número de plazas estimadas según la encuesta	Grado de ocupación			Total personal empleado
				Por plazas	Por plazas en fin de semana	Por habitaciones	
TOTAL	12.477	546.459	1.124.258	47,18	55,03	53,19	159.022
HOTELES: Estrellas oro							
Cinco	273	41.664	86.737	50,50	55,77	55,29	27.341
Cuatro	1.869	240.351	510.769	53,42	61,76	60,83	78.632
Tres	1.925	121.442	256.235	49,99	57,62	56,26	31.561
Dos	1.555	43.725	85.114	36,64	46,51	42,54	7.372
Una	957	20.294	39.315	31,16	38,31	36,49	3.240
HOSTALES: Estrellas plata							
Tres y dos	2.613	39.522	74.499	28,26	36,23	33,04	5.748
Una	3.286	39.461	71.589	29,57	35,65	35,52	5.128
Tasa anual	0,27	1,47	2,15	0,53	3,81	2,31	2,35

3. Viajeros, pernoctaciones, estancia media, grados de ocupación y personal empleado

Datos por zonas y puntos turísticos

	Viajeros		Pernoctaciones		Grado ocupación			Estancia media	Total personal empleado
	Residentes en España	Residentes en el extranjero	Residentes en España	Residentes en el extranjero	Por plazas	Por plazas fin de semana	Por habitaciones		
Zonas turísticas con mayor grado de ocupación en el mes									
Sur de Tenerife	24.606	201.521	114.791	1.461.360	72,78	74,30	80,36	6,97	15.416
Sur de Gran Canaria	18.224	163.545	76.458	1.286.719	72,00	71,90	80,55	7,50	11.966
Isla de Tenerife	61.771	245.916	255.244	1.772.955	71,85	74,13	79,46	6,59	19.178
Isla de Gran Canaria	36.786	184.985	121.497	1.367.336	71,20	71,83	79,98	6,71	12.958
Isla de Lanzarote	16.285	94.825	73.690	713.221	65,82	68,04	77,00	7,08	7.050
Isla de La Gomera	1.857	5.480	4.155	31.225	63,24	64,81	70,31	4,82	390
Isla de Fuerteventura	11.221	103.672	49.047	824.922	56,50	58,91	66,69	7,61	8.168
Barcelona	142.075	451.160	256.740	1.196.839	53,90	60,18	60,82	2,45	14.752

Zonas turísticas con mayor número de pernoctaciones en el mes¹

Costa Blanca	150.560	104.995	491.441	493.403	51	61	56	4	8.076
Costa del Sol	103.081	121.456	256.253	462.372	46	51	56	3	7.609
Costa Barcelona	91.947	72.675	162.631	154.252	41	41	50	2	2.851
Isla de Mallorca	27.853	59.439	59.209	215.212	45	57	52	3	3.607
Palma - Calvià	21.726	47.074	47.910	171.434	43	57	50	3	3.030
Costa Brava	63.229	42.039	117.262	81.740	34	45	39	2	2.271
Costa de la Luz (Cádiz)	54.253	25.854	108.225	67.501	31	39	39	2	1.977
Rías Baixas	60.032	14.251	118.136	25.496	33	45	37	2	1.817

¹ Sin considerar los incluidos en la tabla anterior, por aparecer también con mayor grado de ocupación.

Puntos turísticos con mayor grado de ocupación en el mes

Puerto de La Cruz	20.803	29.898	102.360	253.559	74,37	78,58	80,53	7,02	2.787
Arona	5.868	54.671	32.772	424.353	73,65	77,33	81,33	7,55	3.429
Adeje	11.479	108.482	53.405	779.484	73,05	73,61	80,42	6,94	8.955
Mogán	2.686	47.783	11.131	369.025	72,65	71,46	82,60	7,53	2.711
San Bartolomé de Tirajana	15.724	115.971	64.687	919.228	71,79	72,09	79,89	7,47	9.286
Yaiza	5.907	44.042	33.567	327.781	67,22	67,80	77,08	7,23	3.571
Tías	2.380	27.074	10.996	209.648	66,17	66,86	76,58	7,49	1.671
Palmas de Gran Canaria (Las)	14.628	18.013	36.256	71.742	66,12	72,66	79,45	3,31	757
Teguise	5.338	21.444	22.040	164.853	63,02	69,99	77,73	6,98	1.632
Santa Cruz de Tenerife	13.471	7.780	28.214	26.724	61,90	69,96	74,91	2,59	452

Puntos turísticos con mayor número de pernoctaciones en el mes¹

Madrid	435.179	345.455	774.377	835.204	59,82	70,08	69,26	2,06	11.773
Barcelona	131.858	431.783	237.486	1.153.651	54,62	61,25	61,06	2,47	14.093
Benidorm	73.855	54.754	323.481	356.007	58,01	68,74	62,87	5,28	4.962
Pájara	4.194	58.880	18.211	504.393	57,05	57,48	66,84	8,29	4.917
Sevilla	101.061	97.199	185.339	235.141	58,94	72,76	65,18	2,12	3.668
Valencia	68.361	62.379	126.280	159.136	49,93	58,84	57,86	2,18	2.167
Granada	83.003	56.355	156.707	100.898	54,52	73,62	56,80	1,85	1.755
Palma De Mallorca	21.474	45.535	46.683	160.505	45,74	61,46	51,26	3,09	2.795
Málaga	48.166	49.491	84.191	110.798	55,63	69,05	67,84	2,00	1.573
Oliva (La)	1.856	24.339	6.715	177.416	56,32	64,87	68,69	7,03	1.870

¹ Sin considerar los incluidos en la tabla anterior, por aparecer también con mayor grado de ocupación.

4. Viajeros y pernoctaciones según país de residencia

Datos por países

Países	Viajeros		Pernoctaciones	
	Total	%	Total	%
TOTAL	6.058.091	100,00	16.626.731	100,00
Residentes en España	3.484.893	57,52	6.921.699	41,63
Residentes en el extranjero	2.573.199	42,48	9.705.032	58,37
TOTAL residentes en el extranjero	2.573.199	100,00	9.705.032	100,00
TOTAL residentes en U.E. (sin España)	1.651.992	64,20	7.317.866	75,40
- Alemania	267.359	10,39	1.700.054	17,52
- Austria	19.563	0,76	86.774	0,89
- Bélgica	61.684	2,40	316.688	3,26
- Dinamarca	28.577	1,11	147.354	1,52
- Finlandia	33.661	1,31	199.579	2,06
- Francia	242.635	9,43	595.851	6,14
- Grecia	9.583	0,37	28.675	0,30
- Irlanda	35.397	1,38	149.162	1,54
- Italia	180.037	7,00	512.674	5,28
- Luxemburgo	4.143	0,16	23.359	0,24
- Países Bajos	77.830	3,02	336.899	3,47
- Polonia	35.413	1,38	168.048	1,73
- Portugal	86.635	3,37	173.639	1,79
- Reino Unido	424.393	16,49	2.219.997	22,87
- República Checa	8.702	0,34	34.358	0,35
- Suecia	70.738	2,75	419.475	4,32
- Resto de la UE ¹	65.643	2,55	205.278	2,12
Noruega	32.399	1,26	207.014	2,13
Rusia	41.270	1,60	112.749	1,16
Suiza	38.234	1,49	137.244	1,41
Resto de Europa	55.193	2,14	181.119	1,87
Japón	43.822	1,70	85.369	0,88
Estados Unidos	142.046	5,52	343.641	3,54
Resto de América	178.712	6,95	451.642	4,65
Países africanos	52.017	2,02	152.533	1,57
Resto del mundo	337.515	13,12	715.855	7,38

¹ Países incluidos en Resto de la UE: Bulgaria, Chipre, Croacia, Eslovaquia, Eslovenia, Estonia, Hungría, Letonia, Lituania, Malta y Rumanía

ÍNDICE DE PRECIOS HOTELEROS (IPH). Base 2008

Diciembre 2018

Datos provisionales

1. Índice general nacional y desglose por comunidades y ciudades autónomas

	Índice	Tasa de variación anual
TOTAL	106,94	0,61
Andalucía	103,76	1,62
Aragón	84,52	1,01
Asturias, Principado de	85,49	-3,80
Baleares, Illes	114,99	-4,00
Canarias	124,61	-1,40
Cantabria	92,32	2,44
Castilla y León	94,34	0,57
Castilla - La Mancha	92,27	2,75
Cataluña	95,52	3,85
Comunitat Valenciana	111,02	2,93
Extremadura	92,98	0,88
Galicia	95,47	2,38
Madrid, Comunidad de	93,97	0,85
Murcia, Región de	85,31	0,00
Navarra, Comunidad Foral de	91,54	1,94
País Vasco	105,68	1,21
Rioja, La	92,08	-0,03
Ceuta	93,95	13,38
Melilla	105,17	4,17

2. Índice general nacional y desglose por categorías

	Índice	Tasa de variación anual
TOTAL	106,94	0,61
HOTELES: Estrellas oro		
Cinco	96,58	-3,34
Cuatro	111,84	1,22
Tres	103,99	0,78
Dos	101,44	3,36
Una	102,39	-0,13
HOSTALES: Estrellas plata		
Tres y dos	97,08	2,70
Una	111,29	4,81

Indicadores de Rentabilidad del Sector Hotelero

Diciembre 2018

Datos Provisionales

1. ADR y RevPAR¹ nacional y desglose por comunidades y ciudades autónomas

	ADR (en euros)	Tasa de variación anual	RevPAR (en euros)	Tasa de variación anual
TOTAL	82,77	0,78	44,02	3,43
Andalucía	71,69	1,03	33,71	4,14
Aragón	56,87	-1,02	20,89	0,79
Asturias, Principado de	54,25	-5,07	17,77	2,87
Baleares, Illes	93,57	9,98	49,85	27,34
Canarias	103,64	-1,36	79,47	-5,35
Cantabria	62,34	3,18	21,09	3,34
Castilla y León	56,72	-2,84	19,25	-1,04
Castilla - La Mancha	55,84	0,16	16,86	4,41
Cataluña	90,09	7,77	46,46	19,63
Comunitat Valenciana	62,61	4,43	32,11	9,52
Extremadura	58,72	2,16	20,99	14,80
Galicia	56,18	5,58	16,65	14,60
Madrid, Comunidad de	85,14	0,31	55,86	1,54
Murcia, Región de	55,32	0,17	24,37	4,75
Navarra, Comunidad Foral de	66,25	3,55	26,10	8,54
País Vasco	71,75	-1,18	36,27	4,02
La Rioja	67,13	2,62	27,19	1,71
Ceuta	70,69	5,61	42,90	5,84
Melilla	70,35	4,76	40,71	-1,08

¹ ADR: Average Daily Rate, Tarifa Media Diaria

RevPAR: Revenue per Available Room, Ingresos por Habitación Disponible

2. ADR y RevPAR¹ nacional y desglose por categorías

	ADR (en euros)	Tasa de variación anual	RevPAR (en euros)	Tasa de variación anual
TOTAL	82,77	0,78	44,02	3,43
HOTELES: Estrellas oro				
Cinco	169,10	-2,07	92,07	0,45
Cuatro	89,88	0,10	54,96	2,51
Tres	64,18	0,43	35,59	0,90
Dos	52,80	5,27	22,65	10,96
Una	52,63	4,70	19,70	19,12
HOSTALES: Estrellas plata				
Tres y dos	49,07	4,47	16,29	5,48
Una	42,86	8,13	14,74	14,38

¹ ADR: Average Daily Rate, Tarifa Media Diaria

RevPAR: Revenue per Available Room, Ingresos por Habitación Disponible

Encuesta de Ocupación en Alojamientos Turísticos (Establecimientos hoteleros)

Año 2018

Datos provisionales

23 de enero de 2019

1. Número de viajeros, pernoctaciones y estancia media según categoría del establecimiento

Categoría	Número de viajeros			Número de pernoctaciones			Estancia media
	Total	Residentes en España	Residentes en el extranjero	Total	Residentes en España	Residentes en el extranjero	
TOTAL	105.259.817	51.112.894	54.146.923	340.251.479	116.484.087	223.767.392	3,23
HOTELES: Estrellas oro							
Cinco	6.010.746	1.817.090	4.193.656	21.209.357	4.075.358	17.133.999	3,53
Cuatro	49.338.418	22.243.042	27.095.377	172.103.623	52.810.147	119.293.475	3,49
Tres	28.400.921	13.763.232	14.637.689	98.263.082	33.097.821	65.165.260	3,46
Dos	8.158.031	5.026.940	3.131.091	19.242.399	9.855.597	9.386.802	2,36
Una	3.187.762	1.997.940	1.189.822	7.027.428	3.928.298	3.099.130	2,20
HOSTALES: Estrellas plata							
Tres y dos	5.506.829	3.588.711	1.918.118	11.379.299	6.898.215	4.481.085	2,07
Una	4.657.109	2.675.939	1.981.170	11.026.292	5.818.651	5.207.642	2,37
Tasa interanual	1,40	1,29	1,51	-0,10	0,56	-0,44	-1,48

2. Establecimientos, plazas, grados de ocupación y personal empleado

Categoría	Número establecimientos abiertos estimados según la encuesta ¹	Número de habitaciones estimadas según la encuesta ¹	Número de plazas estimadas según la encuesta ¹	Grado de ocupación			Personal empleado ¹
				Por plazas ²	Por plazas en fin de semana ²	Por habitaciones ³	
TOTAL	14.687	719.015	1.495.124	60,41	66,04	66,91	214.617
HOTELES: Estrellas oro							
Cinco	297	44.923	94.409	60,31	65,17	67,52	31.078
Cuatro	2.282	317.842	684.385	66,67	71,95	75,24	106.279
Tres	2.484	185.811	391.177	66,00	70,85	71,31	50.011
Dos	1.866	56.032	109.614	47,32	55,96	53,70	10.254
Una	1.168	25.069	48.958	38,95	46,82	44,36	4.123
HOSTALES: Estrellas plata							
Tres y dos	2.958	45.233	85.756	36,03	43,88	41,32	6.852
Una	3.633	44.105	80.825	37,01	42,60	43,46	6.021
Tasa interanual	-0,45	0,79	1,14	-1,02	-0,69	-0,24	2,16

¹ Media anual.

² Grado de ocupación ponderado por plazas.

³ Grado de ocupación ponderado por habitaciones.

3. Viajeros, pernoctaciones, estancia media, grados de ocupación y personal empleado

Datos por zonas y puntos turísticos

	Viajeros		Pernoctaciones		Grados de ocupación			Estancia media	Total personal empleado ¹
	Residentes en España	Residentes en el extranjero	Residentes en España	Residentes en el extranjero	Por plazas ²	Por plazas en fin de semana ²	Por habitaciones ³		
Zonas turísticas con mayor número de pernoctaciones									
Isla de Mallorca	821.374	6.913.189	2.907.604	42.724.447	77,12	77,67	81,06	5,90	25.496
Isla de Tenerife	880.840	2.788.028	3.695.338	21.108.113	76,58	78,04	81,89	6,76	18.522
Barcelona	1.652.150	6.840.526	2.994.138	18.197.577	67,47	71,89	78,32	2,50	14.733
Costa del Sol	1.691.765	3.144.618	4.691.733	13.935.291	64,22	68,84	74,82	3,85	12.009
Palma-Calviá	487.330	3.303.924	1.661.528	16.885.627	75,46	78,21	79,82	4,89	11.320
Isla de Gran Canaria	581.418	2.097.109	2.135.583	16.394.774	77,05	78,18	84,34	6,92	12.366
Costa Blanca	2.197.856	1.992.631	7.795.353	9.700.672	68,66	74,63	73,39	4,18	9.009
Fuerteventura	196.648	1.456.938	951.751	12.265.836	73,46	73,82	81,65	7,99	8.296
Costa Brava	1.418.576	2.146.918	3.375.489	8.130.092	58,09	65,94	62,17	3,23	6.238
Isla de Lanzarote	229.926	1.242.850	1.158.387	9.788.081	76,26	76,13	86,14	7,43	6.953

Puntos turísticos con mayor número de pernoctaciones

Barcelona	1.510.505	6.547.455	2.727.832	17.533.449	68,32	72,67	78,58	2,51	14.084
Madrid	4.535.277	5.176.909	7.632.960	12.090.710	62,73	70,41	76,53	2,03	11.665
San Bartolomé de Tiraján	263.254	1.363.226	1.208.795	11.337.513	79,91	80,57	86,05	7,71	8.860
Benidorm	1.043.748	1.054.788	4.987.483	6.542.145	74,67	79,28	78,12	5,49	5.322
Adeje	180.654	1.210.057	796.191	9.294.179	77,89	79,36	82,80	7,26	8.540
Palma de Mallorca	419.278	1.990.300	1.127.503	8.088.216	75,91	80,38	80,50	3,82	5.674
Calviá	125.844	1.369.786	624.613	8.395.963	76,20	77,72	80,19	6,03	5.288
Pájara	84.708	865.287	428.527	7.542.555	76,33	76,37	81,35	8,39	4.912
Arona	83.372	695.837	439.354	5.551.397	81,93	82,28	86,62	7,69	3.425
Salou	481.655	711.916	1.496.842	4.308.581	76,12	79,51	79,33	4,86	1.810

¹ Media anual.

² Grado de ocupación ponderado por plazas.

³ Grado de ocupación ponderado por habitaciones.

4. Viajeros y pernoctaciones según país de residencia

Datos por países

Países	Viajeros		Pernoctaciones	
	Total	%	Total	%
TOTAL	105.259.817	100,00	340.251.479	100,00
Residentes en España	51.112.894	48,56	116.484.087	34,23
Residentes en el extranjero	54.146.923	51,44	223.767.392	65,77
TOTAL residentes en el extranjero	54.146.923	100,00	223.767.392	100,00
TOTAL residentes en U.E. (sin España)	37.949.437	70,09	179.165.609	80,07
- Alemania	7.599.054	14,03	46.295.950	20,69
- Austria	477.567	0,88	2.092.992	0,94
- Bélgica	1.389.042	2,57	6.486.391	2,90
- Dinamarca	659.311	1,22	3.256.364	1,46
- Finlandia	429.977	0,79	2.113.568	0,94
- Francia	5.917.207	10,93	18.053.456	8,07
- Grecia	137.657	0,25	366.682	0,16
- Irlanda	940.670	1,74	4.403.657	1,97
- Italia	2.946.959	5,44	9.384.925	4,19
- Luxemburgo	84.565	0,16	428.465	0,19
- Países Bajos	2.101.419	3,88	9.362.400	4,18
- Polonia	900.940	1,66	4.702.309	2,10
- Portugal	1.520.526	2,81	4.019.749	1,80
- Reino Unido	10.213.632	18,86	56.646.488	25,31
- República Checa	270.280	0,50	1.301.787	0,58
- Suecia	1.180.913	2,18	6.141.588	2,74
- Resto de la UE ¹	1.179.717	2,18	4.108.836	1,84
Noruega	644.709	1,19	3.558.884	1,59
Rusia	957.122	1,77	4.777.705	2,14
Suiza	993.752	1,84	4.160.894	1,86
Resto de Europa	1.066.263	1,97	3.872.088	1,73
Japón	548.097	1,01	1.059.282	0,47
Estados Unidos	2.968.029	5,48	6.905.130	3,09
Resto de América	3.437.784	6,35	8.236.992	3,68
Países africanos	768.794	1,42	2.089.278	0,93
Resto del mundo	4.812.936	8,89	9.941.530	4,44

¹Países incluidos en Resto de la UE: Bulgaria, Chipre, Croacia, Eslovaquia, Eslovenia, Estonia, Hungría, Letonia, Lituania, Malta y Rumanía

5. Evolución en el año 2018: número de viajeros, pernoctaciones y estancia media

Meses	Número de viajeros			Número de pernoctaciones			Estancia media
	Total	Residentes en España	Residentes en el extranjero	Total	Residentes en España	Residentes en el extranjero	
TOTAL	105.259.817	51.112.894	54.146.923	340.251.479	116.484.087	223.767.392	3,23
Enero	5.132.177	2.731.728	2.400.449	15.398.078	5.439.941	9.958.136	3,00
Febrero	5.820.814	3.211.086	2.609.728	16.511.496	6.264.405	10.247.090	2,84
Marzo	7.521.175	4.127.149	3.394.027	21.965.769	8.981.160	12.984.609	2,92
Abril	8.508.796	4.154.286	4.354.510	25.309.572	9.279.771	16.029.802	2,97
Mayo	10.005.892	4.239.549	5.766.343	31.954.789	9.184.763	22.770.026	3,19
Junio	10.859.335	4.875.692	5.983.643	36.198.765	10.859.920	25.338.845	3,33
Julio	11.686.283	5.373.549	6.312.735	42.698.817	14.181.528	28.517.289	3,65
Agosto	12.523.973	6.188.978	6.334.994	46.393.669	17.552.277	28.841.392	3,70
Septiembre	11.005.081	4.834.460	6.170.622	37.818.032	11.410.177	26.407.856	3,44
Octubre	9.674.718	4.358.418	5.316.300	31.139.207	9.277.634	21.861.573	3,22
Noviembre	6.463.481	3.533.107	2.930.374	18.236.555	7.130.814	11.105.741	2,82
Diciembre	6.058.091	3.484.893	2.573.199	16.626.731	6.921.699	9.705.032	2,74

6. Evolución en el año 2018: establecimientos, plazas, grados de ocupación y personal empleado

Meses	Número establecimientos abiertos estimados según la encuesta ¹	Número de habitaciones estimadas según la encuesta ¹	Número de plazas estimadas según la encuesta ¹	Grado de ocupación			Personal empleado ¹
				Por plazas ²	Por plazas en fin de semana ²	Por habitaciones ³	
TOTAL	14.687	719.015	1.495.124	60,41	66,04	66,91	214.617
Enero	11.849	522.577	1.071.929	45,89	49,31	53,40	148.983
Febrero	12.515	560.508	1.151.207	50,66	57,55	59,17	157.960
Marzo	13.753	630.260	1.303.333	53,56	60,36	61,20	179.888
Abril	14.891	706.517	1.466.753	56,51	62,20	63,82	202.346
Mayo	15.773	828.528	1.732.178	58,42	64,59	65,85	243.135
Junio	16.543	861.061	1.801.601	64,94	70,54	71,51	260.210
Julio	16.966	876.147	1.833.158	71,07	75,93	73,77	275.651
Agosto	16.840	874.231	1.831.573	76,30	77,86	78,10	279.418
Septiembre	16.440	865.541	1.812.913	68,08	72,25	75,97	268.316
Octubre	15.192	786.503	1.641.220	60,10	68,38	68,08	235.892
Noviembre	13.001	569.847	1.171.362	51,47	59,78	61,66	164.583
Diciembre	12.477	546.459	1.124.258	47,18	55,03	53,19	159.022

¹ Media anual.

² Grado de ocupación ponderado por plazas.

³ Grado de ocupación ponderado por habitaciones.

ÍNDICE DE PRECIOS HOTELEROS (IPH). Base 2008

Año 2018

Datos Provisionales

1. Tasas de variación anual por comunidades autónomas

	Tasa media ponderada
TOTAL	1,5
Andalucía	1,4
Aragón	3,4
Asturias, Principado de	1,0
Baleares, Illes	2,9
Canarias	1,3
Cantabria	2,2
Castilla y León	1,5
Castilla - La Mancha	2,0
Cataluña	-1,0
Comunitat Valenciana	3,2
Extremadura	2,4
Galicia	1,3
Madrid, Comunidad de	1,5
Murcia, Región de	1,8
Navarra, Comunidad Foral de	1,1
País Vasco	5,8
Rioja, La	1,9
Ceuta	2,7
Melilla	2,9

2. Tasas de variación anual por categorías

	Tasa media ponderada
TOTAL	1,5
HOTELES: Estrellas oro	
Cinco	-0,1
Cuatro	1,3
Tres	2,0
Dos	3,6
Una	1,1
HOSTALES: Estrellas plata	
Tres y dos	1,7
Una	5,2

La tasa de variación anual media del año del IPH se ha calculado como media de las tasas de variación anuales del IPH ponderadas por las habitaciones ocupadas cada mes.

Indicadores de Rentabilidad del Sector Hotelero (IRSH)

Año 2018

Datos Provisionales

1. ADR y RevPAR de comunidades autónomas y Total Nacional

	ADR (en euros)	Tasa de variación interanual	RevPAR (en euros)	Tasa de variación interanual
TOTAL	88,8	2,0	59,4	1,6
Andalucía	87,0	2,1	55,8	2,7
Aragón	57,5	3,0	26,9	8,4
Asturias, Principado de	63,1	2,5	27,8	1,6
Baleares, Illes	104,1	5,4	83,0	3,4
Canarias	98,0	1,4	81,5	-1,6
Cantabria	71,4	0,7	37,8	2,9
Castilla y León	57,4	1,4	24,8	2,5
Castilla - La Mancha	54,7	1,1	20,4	4,9
Cataluña	96,3	0,0	65,6	-1,2
Comunitat Valenciana	76,0	3,3	50,9	4,5
Extremadura	57,4	1,7	23,8	10,5
Galicia	58,8	2,3	25,2	2,8
Madrid, Comunidad de	88,2	0,4	64,7	1,4
Murcia, Región de	61,6	-1,0	35,6	2,6
Navarra, Comunidad Foral de	66,3	0,9	35,4	0,9
País Vasco	89,7	6,4	60,1	9,0
Rioja, La	63,8	2,0	32,8	-0,4
Ceuta	69,4	0,3	44,1	-2,0
Melilla	68,5	1,9	43,9	-1,0

2. ADR y RevPAR nacional y desglose por categorías

	ADR (en euros)	Tasa de variación interanual	RevPAR (en euros)	Tasa de variación interanual
TOTAL	88,8	2,0	59,4	1,6
HOTELES: Estrellas oro				
Cinco	188,1	-0,7	126,8	-3,2
Cuatro	95,1	1,3	71,4	0,6
Tres	73,8	3,5	52,2	2,4
Dos	60,8	3,5	32,8	3,7
Una	58,9	1,6	27,0	3,3
HOSTALES: Estrellas plata				
Tres y dos	55,2	6,7	23,4	9,0
Una	48,0	1,7	20,5	5,6

Los indicadores y tasas de variación interanual medios del año para ADR y RevPAR se han calculado como media de sus correspondientes valores mensuales, ponderados por las habitaciones ocupadas de cada mes.