

13 de enero de 2015

Estadística de Transporte de Viajeros (TV)
 Noviembre 2014. *Datos provisionales*

El número de usuarios del transporte público disminuye un 0,5% en noviembre respecto al mismo mes del año anterior

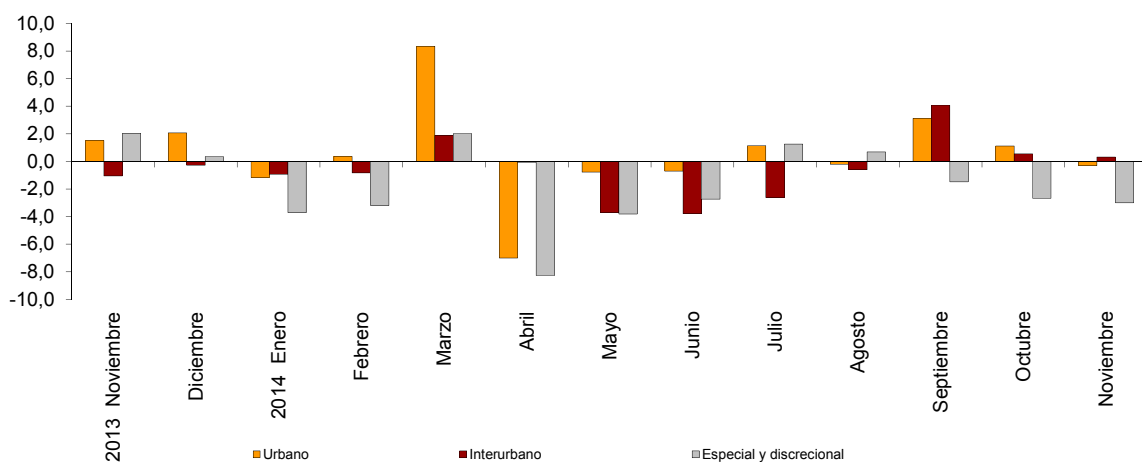
El transporte urbano baja un 0,3% en tasa anual y el interurbano sube un 0,3%

Evolución del transporte de viajeros

Más de 387,2 millones de pasajeros utilizan el transporte público en noviembre, un 0,5% menos que en el mismo mes de 2013.

El transporte urbano disminuye un 0,3% y el interurbano aumenta un 0,3%. Dentro de este último, el transporte por ferrocarril es el que más crece (2,2%).

Evolución anual del transporte de viajeros
 Tipo de transporte



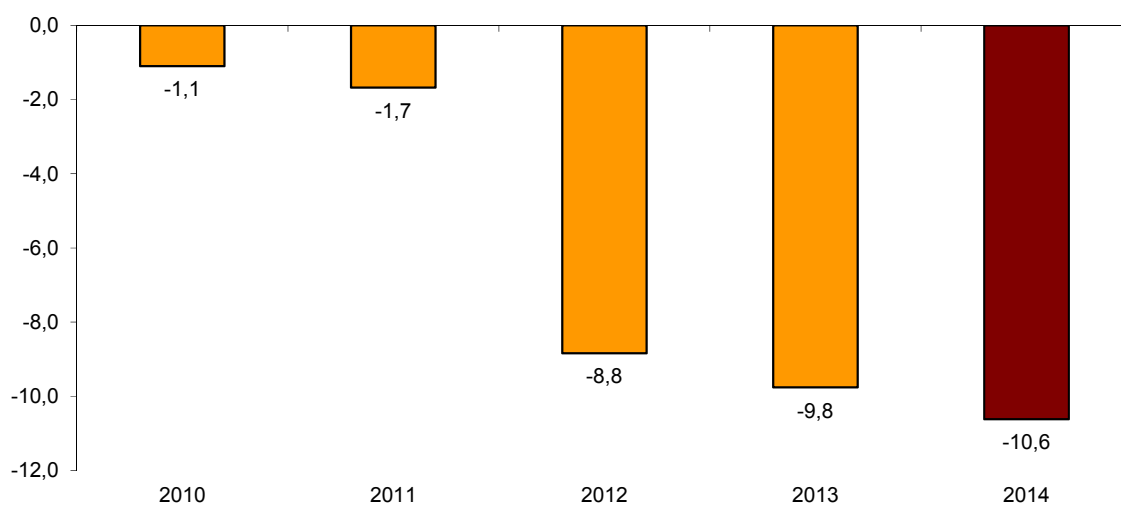
Evolución anual del transporte de viajeros por tipo de transporte

	Urbano	Interurbano	Especial y discrecional
2013 Noviembre	1,5	-1,0	2,0
Diciembre	2,1	-0,3	0,3
2014 Enero	-1,2	-0,9	-3,7
Febrero	0,4	-0,8	-3,2
Marzo	8,4	1,9	2,0
Abril	-7,0	-0,1	-8,3
Mayo	-0,8	-3,7	-3,8
Junio	-0,7	-3,8	-2,7
Julio	1,1	-2,6	1,3
Agosto	-0,2	-0,6	0,7
Septiembre	3,1	4,1	-1,5
Octubre	1,1	0,6	-2,7
Noviembre	-0,3	0,3	-3,0

Evolución de la tasa mensual

La tasa de variación del número de pasajeros del transporte público del mes de noviembre respecto a octubre es del $-10,6\%$. Para contribuir al análisis e interpretación de los datos, en el siguiente gráfico se muestra la variación entre noviembre y octubre de los últimos cinco años.

Evolución de la tasa mensual de viajeros de transporte público (variación mes de noviembre sobre octubre)



Transporte urbano

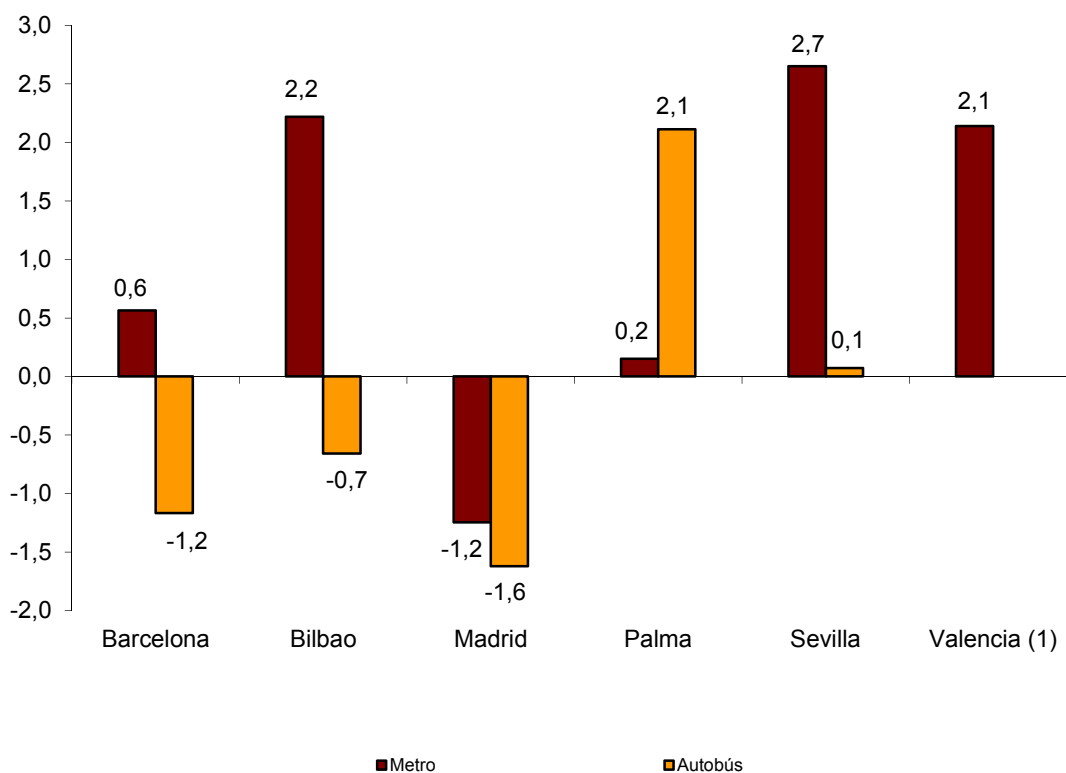
El transporte urbano es utilizado por más de 235,8 millones de viajeros en noviembre, un 0,3% menos que en el mismo mes del año 2013.

El transporte metropolitano registra un descenso del 0,1% y el transporte por autobús baja un 0,4%.

El metropolitano aumenta en todas las ciudades, excepto en Madrid, que presenta una tasa del -1,2%.

El transporte por autobús registra tasas anuales negativas en todas las ciudades que disponen de metropolitano, excepto en Sevilla y Palma, con tasas del 0,1% y 2,1%, respectivamente.

Tasa anual de viajeros de transporte urbano en las ciudades que disponen de metropolitano

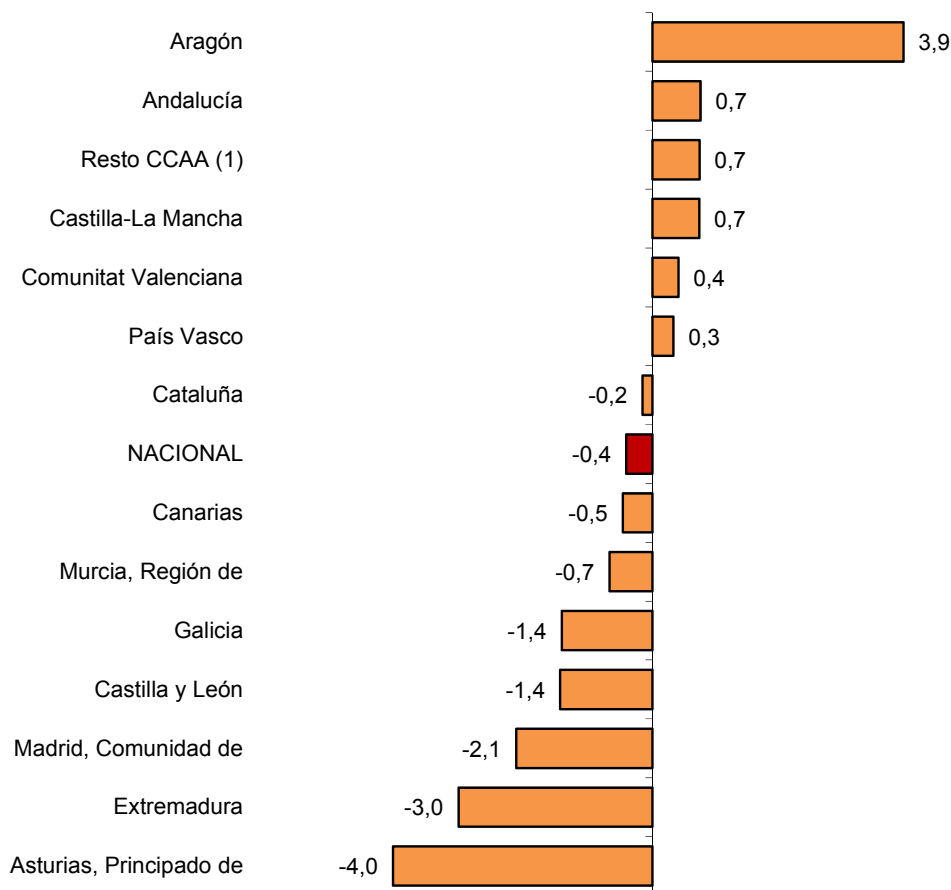


(1) No permitida la publicación del dato de transporte urbano por autobús de Valencia

El número de viajeros en el transporte por autobús disminuye en ocho comunidades autónomas, Principado de Asturias (-4,0%) y Extremadura (-3,0%) son las que presentan los mayores descensos.

Por su parte, Aragón (3,9%) registra la mayor subida.

Tasa anual del número de viajeros Transporte urbano por autobús



(1) A fin de mantener el secreto estadístico, se agrupan los viajeros de las comunidades autónomas de Illes Balears, Cantabria, Comunidad Foral de Navarra y la Rioja, y de las ciudades autónomas de Ceuta y Melilla.

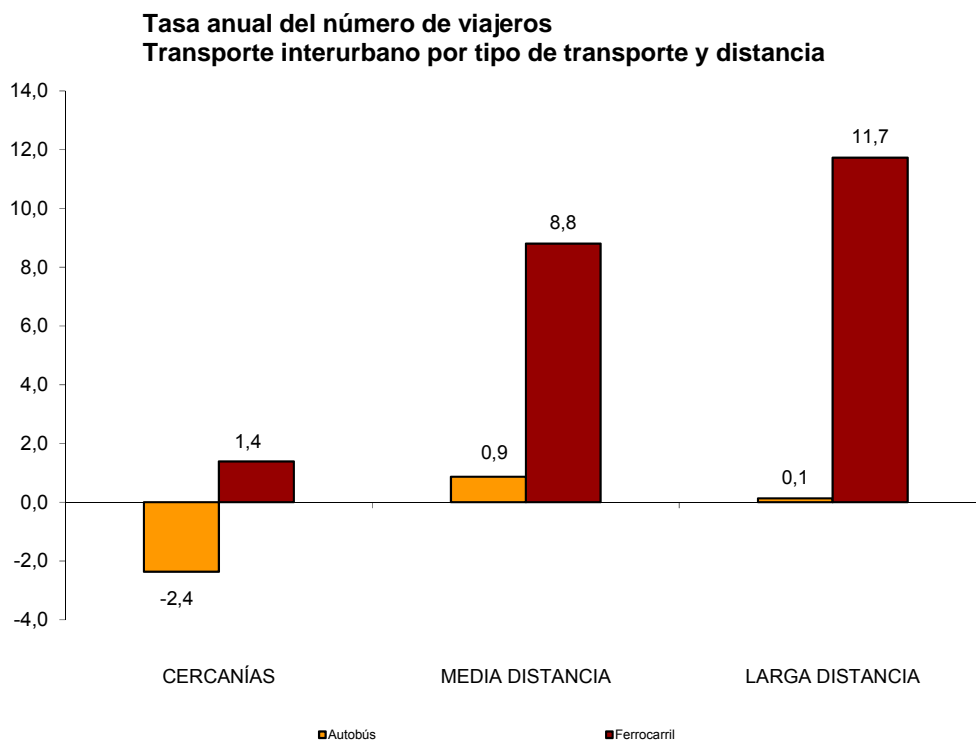
Transporte interurbano

Más de 106,3 millones de viajeros utilizan el transporte interurbano en noviembre, lo que supone un incremento del 0,3% respecto al mismo mes de 2013.

Por tipo, el transporte por autobús disminuye un 1,4%, mientras que el transporte por ferrocarril aumenta un 2,2% y el transporte aéreo sube un 1,7%.

Cercanías presenta una tasa del -2,4% en el transporte por autobús y del 1,4% en el transporte por ferrocarril. La media distancia se incrementa un 0,9% en el transporte por autobús y un 8,8% en el ferroviario.

Por último, la larga distancia aumenta un 0,1% en el transporte por autobús y un 11,7% en el transporte por ferrocarril.



Transporte especial y discrecional

Más de 45,0 millones de usuarios utilizan transporte especial y discrecional en noviembre, lo que supone una disminución del 3,0% en tasa anual.

El número de pasajeros del transporte especial se reduce un 4,7%, alcanzando más de 33,4 millones de usuarios. Dentro de éste, el escolar baja un 4,3% y el laboral un 6,1%.

Por su parte, el transporte discrecional aumenta un 2,4% respecto al mismo mes del año 2013, con más de 11,6 millones de viajeros.

Passenger Transport Statistics

November 2014

Provisional data

1. Passenger transport

	Passengers transported (thousands)	% variation	
		Annual	Year-to-date average
BY TYPE OF TRANSPORT	387,257	-0.5	-0.3
City transport	235,804	-0.3	0.3
Inter-city transport	106,397	0.3	-0.6
Special and unscheduled transport	45,056	-3.0	-2.6

2. City transport

	Passengers transported (thousands)	% variation	
		Annual	Year-to-date average
CITY TRANSPORT	235,804	-0.3	0.3
Metropolitan	95,230	-0.1	0.7
Bus ⁽¹⁾	140,574	-0.4	0.1

⁽¹⁾ This includes trams and funiculars

2.1 City transport in cities with a Metropolitan

		Passengers transported (thousands)	% variation	
			Annual	Year-to-date average
Barcelona	City bus	16,080	-1.2	0.9
	Metropolitan	31,630	0.6	1.3
Bilbao	City bus	3,175	-0.7	3.7
	Metropolitan	7,682	2.2	0.2
Madrid	City bus	35,773	-1.6	-0.4
	Metropolitan	49,278	-1.2	0.3
Palma	City bus	2,887	2.1	1.9
	Metropolitan	105	0.2	0.3
Sevilla	City bus	6,812	0.1	2.7
	Metropolitan	1,280	2.7	3.5
Valencia	City bus	(1)	(1)	(1)
	Metropolitan	5,256	2.1	0.2

(1) Publication thereof is not allowed

2.2 City bus transport

	Passengers transported (thousands)	% variation	
		Annual	Year-to-date average
NATIONAL	140,574	-0.4	0.1
Andalucía	18,653	0.7	0.2
Aragón	10,166	3.9	0.3
Asturias, Principado de	2,720	-4.0	-2.1
Canarias	4,645	-0.5	1.7
Castilla y León	5,734	-1.4	-1.8
Castilla - La Mancha	1,693	0.7	-2.0
Cataluña	22,531	-0.2	1.2
Comunitat Valenciana	10,568	0.4	1.6
Extremadura	1,008	-3.0	-2.5
Galicia	5,144	-1.4	-0.2
Madrid, Comunidad de	40,095	-2.1	-1.1
Murcia, Región de	1,613	-0.7	2.6
País Vasco	7,230	0.3	2.9
Rest of AACC ⁽¹⁾	8,775	0.7	-0.8

⁽¹⁾ In order to protect statistical secrecy, the passengers of the Autonomous Communities of Illes Balears, Cantabria, Comunidad Foral de Navarra and La Rioja and of the Autonomous Cities of Ceuta and Melilla have been grouped

3. Inter-city transport

	Passengers transported (thousands)	% variation	
		Annual	Year-to-date average
INTER-CITY TRANSPORT	106,397	0.3	-0.6
Road	53,456	-1.4	-1.9
Local	36,443	-2.4	-2.7
Regional	15,803	0.9	-0.1
Long-distance	1,210	0.1	-3.6
Rail ⁽¹⁾	50,298	2.2	1.0
Local rail	45,526	1.4	0.6
Regional rail	2,474	8.8	-2.4
Long-distance rail	2,298	11.7	14.4
Air (domestic)	2,140	1.7	1.9
Sea (cabotage) ⁽²⁾	504	-4.0	-8.0

⁽¹⁾ Local and regional rail include all rail operators and Long-distance rail only includes RENFE

⁽²⁾ Estimated data

4. Special and unscheduled transport

	Passengers transported (thousands)	% variation	
		Annual	Year-to-date average
SPECIAL AND UNSCHEDULED TRANSPORT	45,056	-3.0	-2.6
Special	33,454	-4.7	-5.6
School	25,674	-4.3	-5.5
Work	7,781	-6.1	-6.0
Unscheduled	11,602	2.4	3.8

For further information see INEbase - www.ine.es/en/ All press releases at: www.ine.es/prensa/prensa_en.htm

Press Office: Telephone numbers: 91 583 93 63 / 94 08 – Fax: 91 583 90 87 - gprensa@ine.es

Information Area: Telephone number: 91 583 91 00 – Fax: 91 583 91 58 – www.ine.es/infoine