

28 de abril de 2016

**Encuesta de Población Activa (EPA)**  
Primer trimestre de 2016

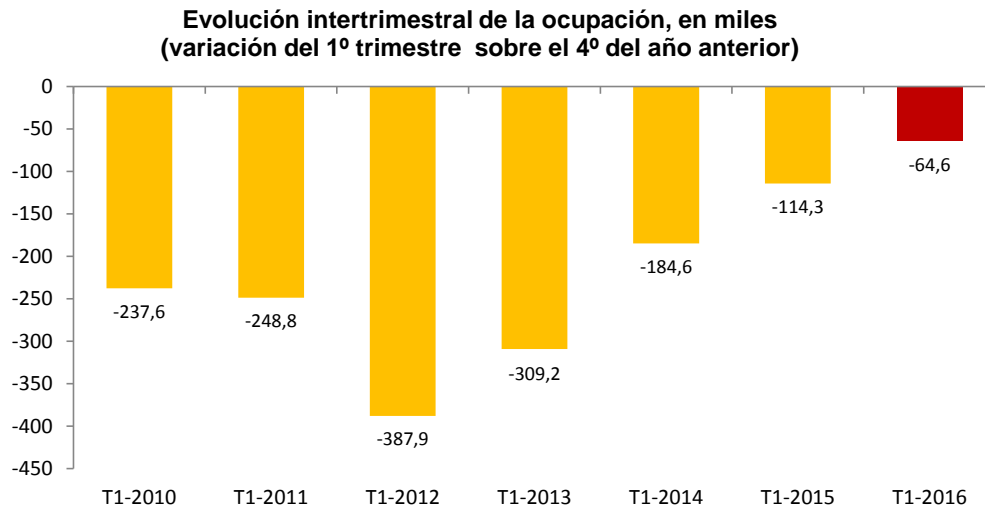
**Principales resultados**

- El número de ocupados se reduce en 64.600 personas en el primer trimestre de 2016 respecto al cuarto del año anterior (un -0,36%) y se sitúa en 18.029.600. En términos desestacionalizados la variación trimestral es del 0,87%. El empleo ha crecido en 574.800 personas en los 12 últimos meses. La tasa anual es del 3,29%.
- La ocupación sube este trimestre en 17.600 personas en el sector público y desciende en 82.100 en el privado. En los 12 últimos meses el empleo ha aumentado en 513.300 personas en el sector privado y en 61.500 en el público.
- El total de asalariados con contrato indefinido aumenta en 52.400 este trimestre, mientras que el de asalariados con contrato temporal disminuye en 106.000. En variación anual, el empleo indefinido se ha incrementado en 197.700 personas y el temporal en 343.600. El número de trabajadores por cuenta propia baja en 10.900 este trimestre, mientras que en los 12 últimos meses ha crecido en 35.300.
- La ocupación aumenta este trimestre en la *Industria* (18.000 ocupados más) y desciende en los *Servicios* (53.400 menos), en la *Construcción* (26.900) y en la *Agricultura* (2.300). En el último año el empleo ha subido en los *Servicios* (503.500 ocupados más), en la *Agricultura* (60.000) y en la *Industria* (40.300), mientras que ha bajado en la *Construcción* (29.000 ocupados menos).
- Por comunidades autónomas, el mayor incremento de ocupados este trimestre se da en Cataluña (25.700 más). Los mayores descensos se dan en Comunidad de Madrid (28.700 ocupados menos), Comunitat Valenciana (12.800) y Galicia (11.400). En el último año todas las comunidades, salvo Cantabria, incrementan su ocupación. Los mayores aumentos se observan en Andalucía (130.600 más), Cataluña (104.400) y Comunitat Valenciana (56.500).
- El número de parados sube este trimestre en 11.900 personas (0,25%) y se sitúa en 4.791.400. En términos desestacionalizados la variación trimestral es del -2,74%. En los 12 últimos meses el paro ha disminuido en 653.200 personas (-12,00%).
- La tasa de paro se sitúa en el 21,00%, lo que supone una décima más que en el trimestre anterior. En el último año esta tasa ha descendido en 2,78 puntos.
- Por comunidades, las mayores bajadas del paro este trimestre se dan en Canarias (11.900 parados menos), Región de Murcia (11.100) y Andalucía (9.100). En términos anuales, las mayores reducciones se producen en Andalucía (170.000 menos) y Cataluña (98.100).
- El número de activos disminuye este trimestre en 52.700 hasta 22.821.000. La tasa de actividad baja 14 centésimas hasta el 59,29%. En el último año la población activa ha descendido en 78.400 personas.

## Ocupación

El número de ocupados disminuye en 64.600 personas en el primer trimestre de 2016 y se sitúa en 18.029.600. La tasa de variación trimestral del empleo es del  $-0,36\%$ .

La tasa de empleo (porcentaje de ocupados respecto de la población de 16 y más años) se sitúa en el  $46,84\%$ , lo que supone un descenso de 17 centésimas respecto del trimestre anterior. En variación anual, esta tasa ha subido 1,52 puntos.



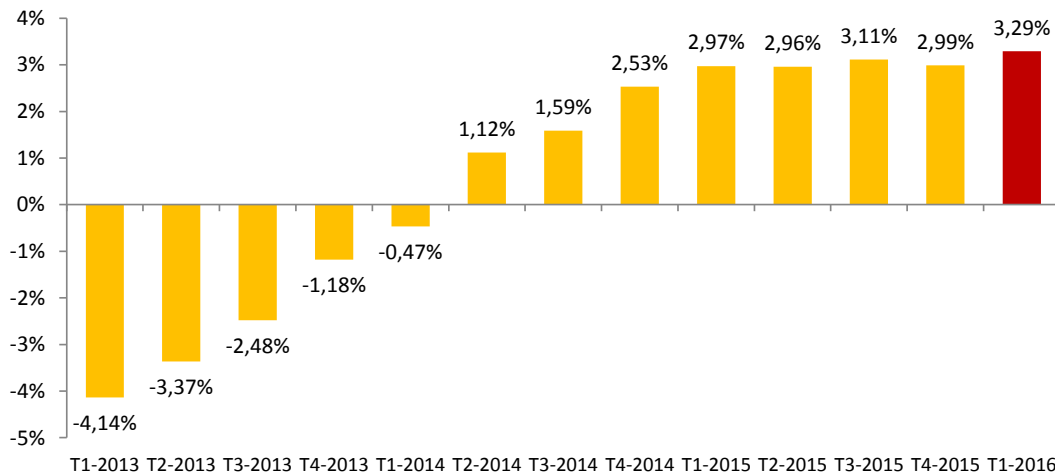
Por sexo, el empleo disminuye tanto entre las mujeres (48.600 ocupadas menos este trimestre) como entre los varones (15.900 menos).

Por nacionalidad, la ocupación disminuye en 35.100 personas entre los españoles y en 29.400 entre los extranjeros.

Por edad, los mayores incrementos del empleo se observan en los mayores de 54 años (39.800 ocupados más este trimestre) y en el grupo de 40 a 49 años (30.700). En cambio, la ocupación desciende entre los de 20 a 40 años. La bajada más importante se observa en el grupo de 35-39 años, con 40.600 ocupados menos.

En los 12 últimos meses el empleo se ha incrementado en 574.800 personas (327.200 hombres y 247.600 mujeres), el mayor aumento desde el tercer trimestre de 2007. La tasa de variación anual de la ocupación es del  $3,29\%$ , tres décimas superior a la del trimestre precedente.

## Evolución del total de ocupados, en tasa anual



El número de ocupados aumenta este trimestre en la *Industria* (18.000 más). En cambio, desciende en los *Servicios* (53.400 menos), en la *Construcción* (26.900) y en la *Agricultura* (2.300 menos).

En el último año el empleo ha subido en los *Servicios* (503.500 ocupados más), en la *Agricultura* (60.000) y en la *Industria* (40.300). En la *Construcción* el empleo ha bajado en 29.000 en un año.

El empleo a tiempo completo baja este trimestre en 51.700 personas y el número de ocupados a tiempo parcial lo hace en 12.900. El porcentaje de personas que trabaja a tiempo parcial baja dos centésimas, hasta el 15,70%.

En los 12 últimos meses el empleo a tiempo completo se ha incrementado en 580.600, mientras que el número de ocupados a tiempo parcial ha disminuido en 5.800.

El número de asalariados desciende este trimestre en 53.600. Los que tienen contrato indefinido aumentan en 52.400, mientras que los de contrato temporal disminuyen en 106.000. La tasa de temporalidad baja 62 centésimas, hasta el 25,04%.

Por su parte, el número total de trabajadores por cuenta propia se reduce en 10.900 personas este trimestre. El grupo de empleadores desciende en 23.600, mientras que el de trabajadores independientes o empresarios sin asalariados sube en 6.800.

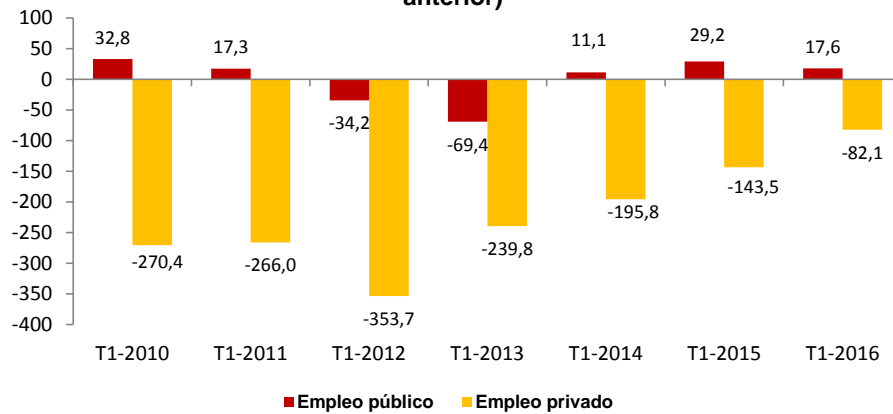
En los 12 últimos meses el número de asalariados ha subido en 541.300. El empleo indefinido se ha incrementado en 197.700 personas y el temporal en 343.600.

El empleo privado<sup>1</sup> baja este trimestre en 82.100 personas, situándose en 15.011.300. El empleo público<sup>2</sup> se incrementa en 17.600, hasta 3.018.300.

<sup>1</sup> El empleo del sector privado comprende: asalariados del sector privado, empleadores, trabajadores independientes y empresarios sin asalariados, miembros de cooperativas, ayudas familiares y otra situación profesional.

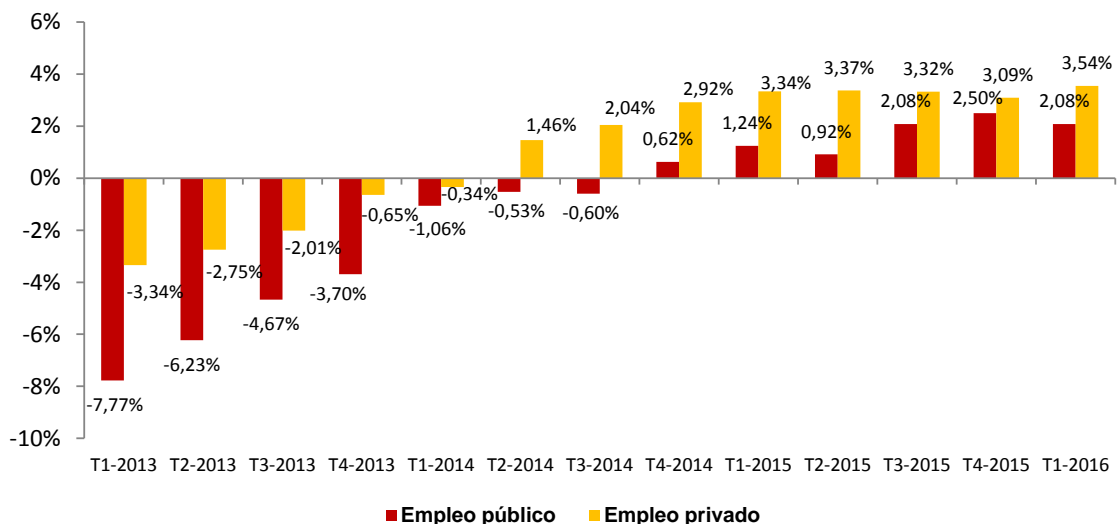
<sup>2</sup> El empleo del sector público comprende todos los asalariados de empresas públicas y de las Administraciones Central y Territoriales, incluidos tanto los trabajadores que cotizan al Régimen General de la Seguridad Social como los adscritos a Mutualidades.

**Evolución intertrimestral de la ocupación por naturaleza del empleador, en miles (variación del 1º trimestre sobre el 4º del año anterior)**



El empleo del sector privado presenta una variación anual del 3,54%, mientras que el empleo público crece un 2,08%. En los 12 últimos meses la ocupación ha aumentado en 513.300 personas en el sector privado y en 61.500 en el público.

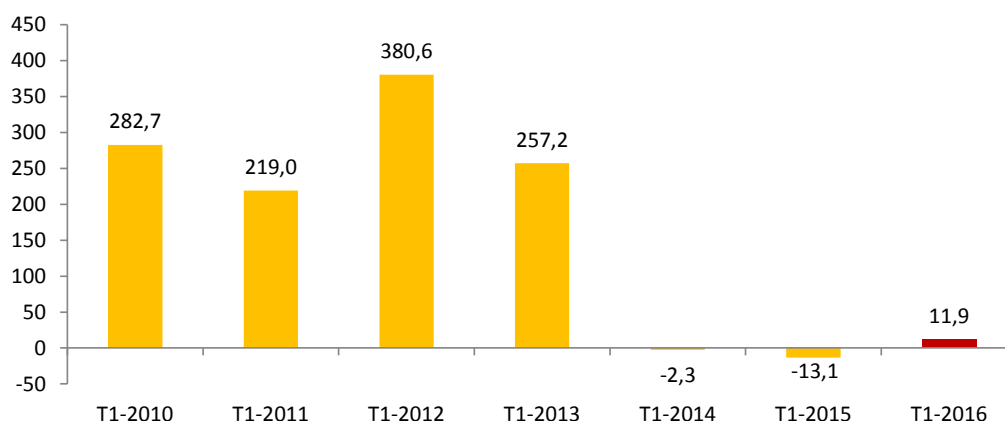
**Evolución de la ocupación por naturaleza del empleador, en tasa anual**



## Desempleo y tasa de paro

El paro aumenta este trimestre en 11.900 personas. El número total de parados se sitúa en 4.791.400. En términos relativos, el incremento trimestral del desempleo es del 0,25%.

**Evolución intertrimestral del paro, en miles  
(variación del 1º trimestre sobre el 4º del año anterior)**



La tasa de paro sube una décima y se sitúa en el 21,00%. En los 12 últimos meses la tasa de paro ha descendido 2,78 puntos.

Por sexo, entre los hombres el paro se reduce en 9.600, hasta 2.378.000. En cambio el número de mujeres paradas se incrementa en 21.500 este trimestre, situándose en 2.413.500.

La tasa de paro masculina baja cuatro centésimas y se sitúa en el 19,45%, mientras que la femenina se incrementa 0,26 puntos hasta el 22,78%.

Por edad, el descenso del desempleo este trimestre se concentra entre los menores de 25 años (17.400 parados menos) y entre los de 55 y más (7.700). En cambio, el paro crece en el grupo de edad de 25-54 años (37.000 más).

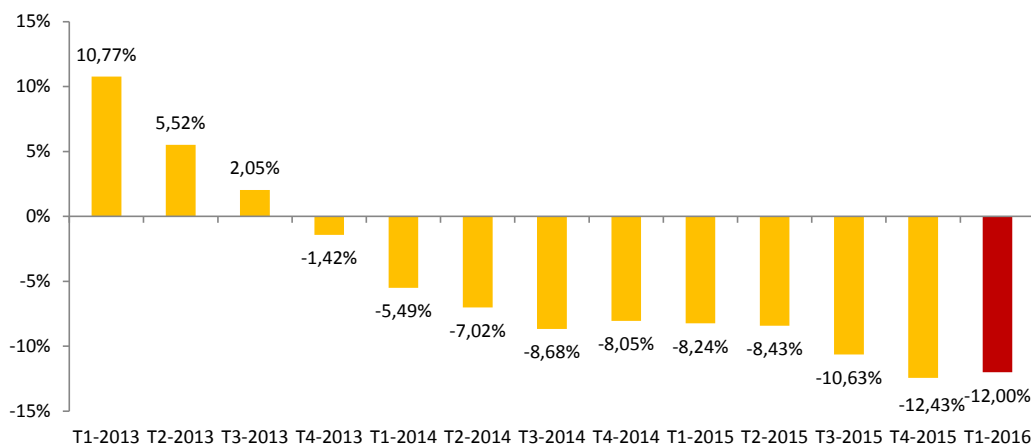
Por nacionalidad, el paro baja en 27.900 entre los españoles, mientras que sube en 39.800 entre los extranjeros. La tasa de paro de la población española es del 19,81%, mientras que la de la población extranjera es del 29,72%, lo que supone casi 10 puntos de diferencia entre ambas.

El desempleo aumenta este trimestre en los *Servicios* (68.900 parados más), en la *Agricultura* (36.600) y en la *Industria* (10.800). El paro en la *Construcción* prácticamente queda sin variación respecto del trimestre anterior.

El paro se reduce en 66.700 entre las personas que perdieron su empleo hace más de un año y en 36.800 entre las que buscan su primer empleo.

La evolución del paro en variación anual es del -12,00%. La cifra total de desempleados se ha reducido en 653.200 personas en un año, con un descenso de 424.300 en los hombres y de 228.900 entre las mujeres.

## Evolución del total de parados, en tasa anual



Por edad, prácticamente toda la reducción anual del desempleo se concentra entre las personas menores de 55 años.

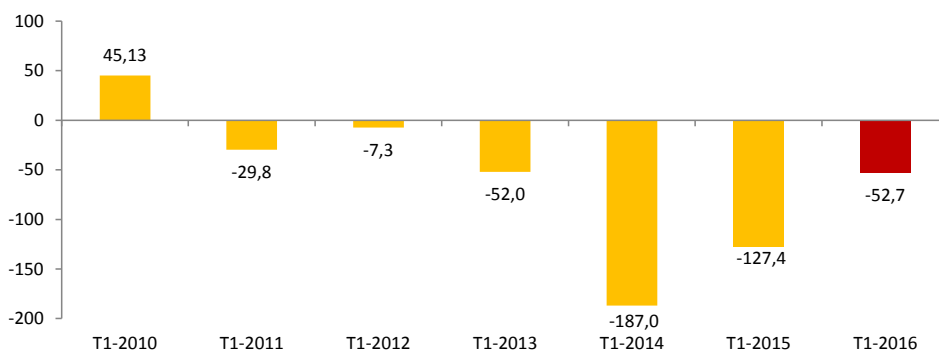
En los 12 últimos meses el desempleo ha descendido en todos los sectores. En la *Industria* hay 22.700 parados menos, en la *Agricultura* 21.900, en los *Servicios* 19.900 y en la *Construcción* 14.900. Por su parte, el número de parados que ha perdido su empleo hace más de un año ha bajado en 466.600, mientras que los parados que buscan su primer empleo han disminuido en 107.200.

## Población activa y tasa de actividad

La población activa experimenta un descenso de 52.700 personas en el primer trimestre de 2016 y se sitúa en 22.821.000. Por sexo, el descenso de activos se distribuye en 27.100 mujeres y 25.600 varones.

Por nacionalidad, el número de activos españoles disminuye en 63.000, mientras que los activos extranjeros aumentan en 10.300.

## Evolución intertrimestral de la actividad, en miles (variación del 1º trimestre sobre el 4º del año anterior)

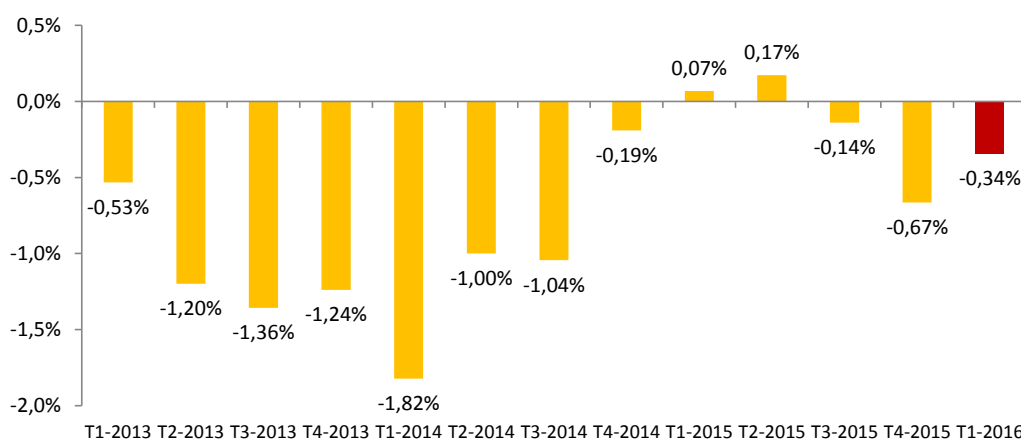


La tasa de actividad baja 14 centésimas este trimestre, hasta el 59,29%. Por sexo, la de los hombres se reduce 12 centésimas y se sitúa en el 65,25%, mientras que la femenina lo hace en 15 centésimas, hasta el 53,64%.

La tasa de actividad de los españoles baja este trimestre en 19 centésimas, situándose en el 57,76%. La de los extranjeros sube en 34 centésimas, hasta el 73,58%. La diferencia entre ambas tasas se aproxima a los 16 puntos a favor de los extranjeros, circunstancia explicada, fundamentalmente, por la diferente estructura por edades de unos y otros.

En términos anuales, la población activa se ha reducido en 78.400 personas, mientras que la población en edad de trabajar (16-64 años) ha bajado en 140.200. La tasa de variación anual de los activos es del -0,34%, frente al -0,67% del trimestre anterior.

**Evolución del total de activos, en tasa anual**



## Hogares

El número de hogares se incrementa en 13.200 respecto al cuarto trimestre de 2015 y se sitúa en 18.408.300. De ellos, 4.679.000 son unipersonales.

Los hogares que tienen a todos sus miembros activos en paro aumentan este trimestre en 54.300, hasta un total de 1.610.900. Son unipersonales 392.400.

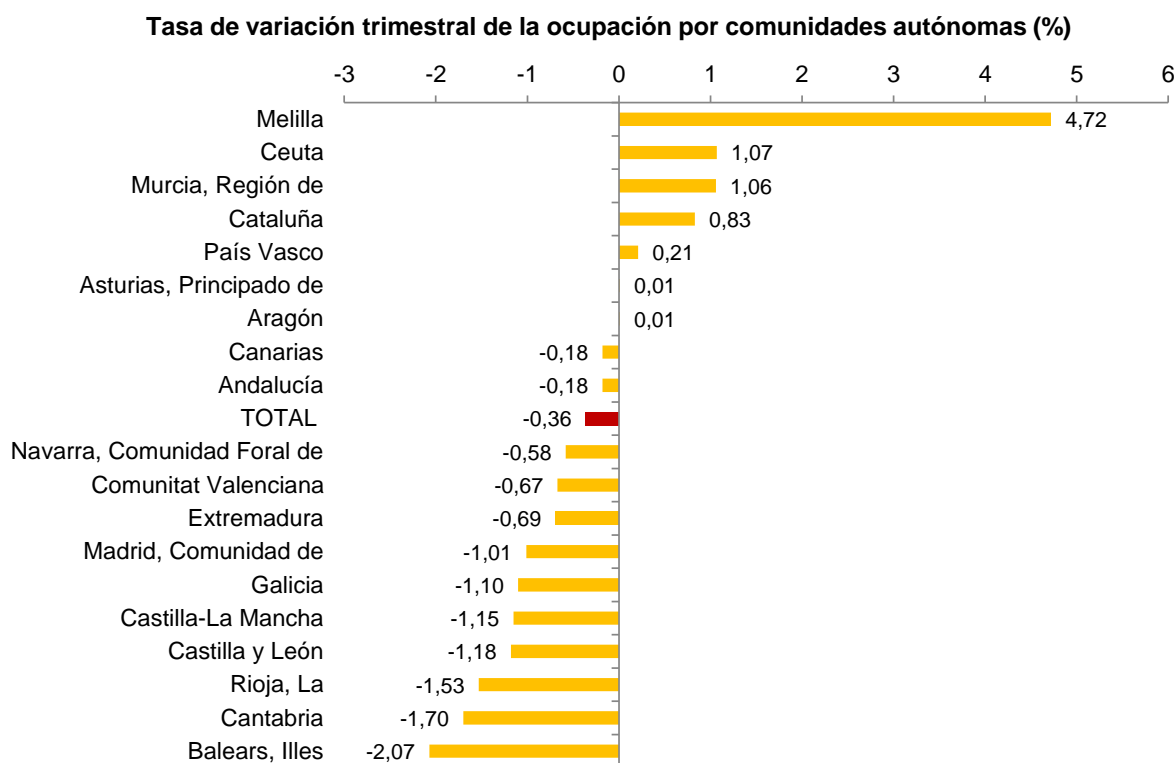
Por su parte, el número de hogares en los que todos sus miembros activos están ocupados desciende en 20.000, hasta 9.510.400. De ellos, 1.837.800 son unipersonales.

En comparativa anual, el número de hogares con al menos un miembro activo en los que todos están en paro se ha reducido en 182.700, mientras que los que tienen a todos sus activos ocupados ha crecido en 419.000.

## Resultados por comunidades autónomas<sup>3</sup>

Los mayores incrementos de ocupados este trimestre se producen en Cataluña (25.700 más) y Región de Murcia (5.700). Por el contrario, los mayores descensos se dan en la Comunidad de Madrid (28.700 ocupados menos), Comunitat Valenciana (12.800) y Galicia (11.400).

En términos relativos, las comunidades con mejor evolución trimestral del empleo son Región de Murcia (1,06%), Cataluña (0,83%) y País Vasco (0,21%).



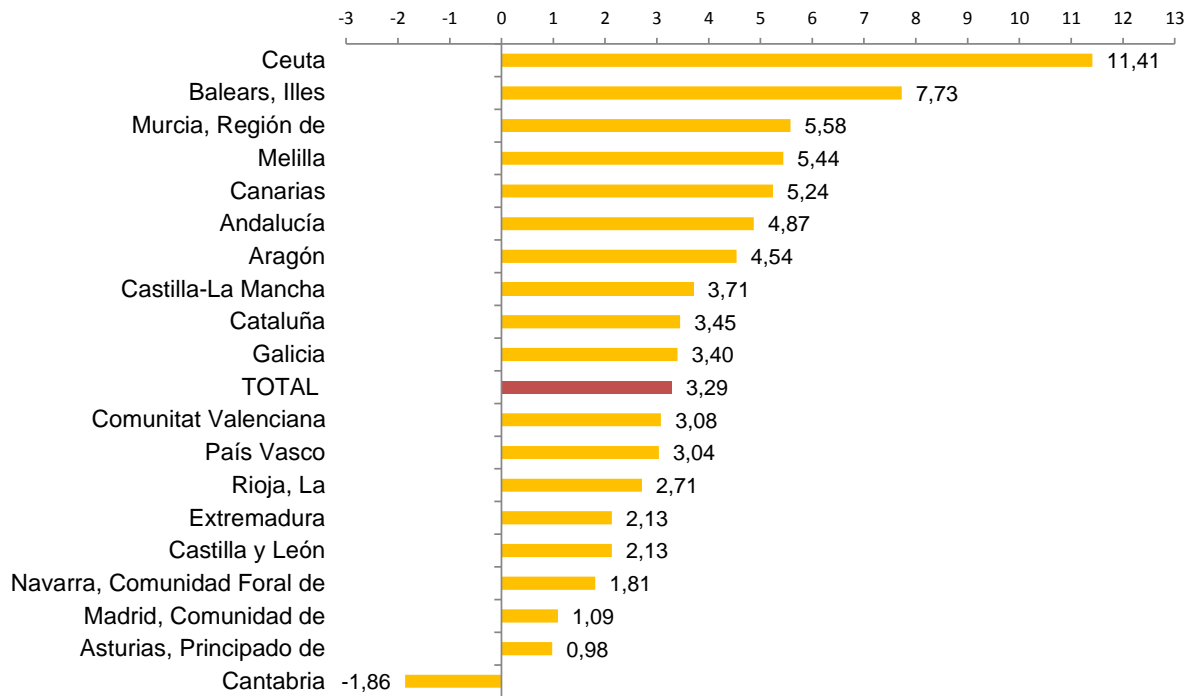
En variación anual, todas las comunidades autónomas, salvo Cantabria, presentan incrementos de ocupación. Los mayores se observan en Andalucía (130.600 más), Cataluña (104.400) y Comunitat Valenciana (56.500).

En términos relativos, las mayores variaciones anuales de la ocupación se dan en Illes Balears (7,73%), Región de Murcia (5,58%) y Canarias (5,24%).

<sup>3</sup> Los resultados de ocupación de este apartado se presentan, como el resto de los datos EPA, en función de la comunidad autónoma de residencia de los entrevistados en la encuesta, no en función de donde está el centro de trabajo.



## Tasa de variación anual de la ocupación por comunidades autónomas (%)



Las mayores bajadas del paro este trimestre respecto al anterior se dan en Canarias (11.900 parados menos), Región de Murcia (11.100) y Andalucía (9.100). Por su parte, los mayores incrementos de producen en Comunitat Valenciana (8.600 parados más), Castilla y León e Illes Balears (8.000 parados más en cada una).

En variación anual, el paro baja de forma general en casi todas las comunidades autónomas. Los mayores descensos se dan en Andalucía (170.000 parados menos), Cataluña (98.100) y Comunitat Valenciana (59.800).

País Vasco (12,80%), Comunidad Foral de Navarra (14,25%) y La Rioja (14,38%) registran las tasas de paro más bajas este trimestre. En el extremo opuesto, Andalucía (29,70%), Extremadura (29,13%) y Canarias (26,00%) presentan las más elevadas.

Los mayores aumentos del número de activos se dan este trimestre en Cataluña (17.100 más) y Aragón (5.300). Los mayores descensos se registran en Comunidad de Madrid (22.100 menos), Andalucía (14.200) y Canarias (13.300).

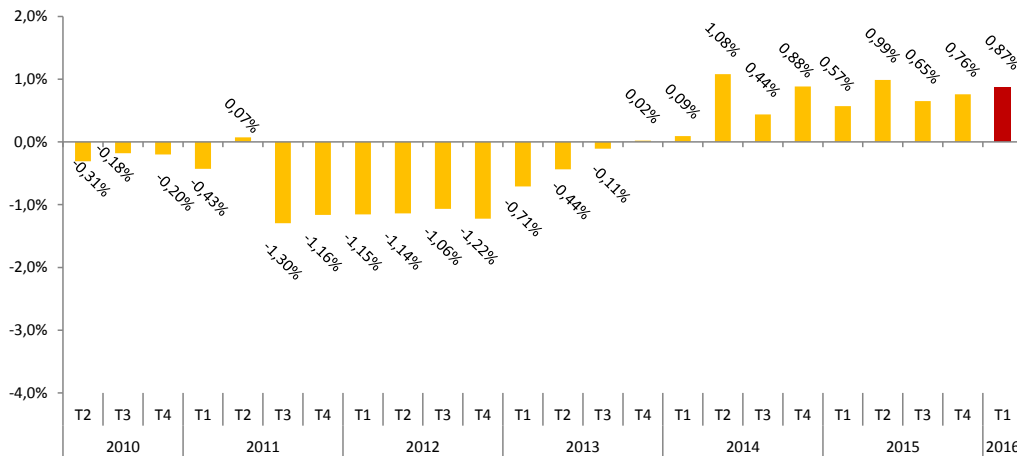
En los 12 últimos meses, Illes Balears (15.300), Principado de Asturias (7.400) y Cataluña (6.300) presentan los mayores incrementos en su número de activos. En cambio, los mayores descensos se dan en Andalucía (39.400 menos), Canarias (17.900) y Galicia (14.200).

Las tasas de actividad oscilan este trimestre entre el 64,24% de Comunidad de Madrid y el 51,35% de Principado de Asturias.

## Series desestacionalizadas

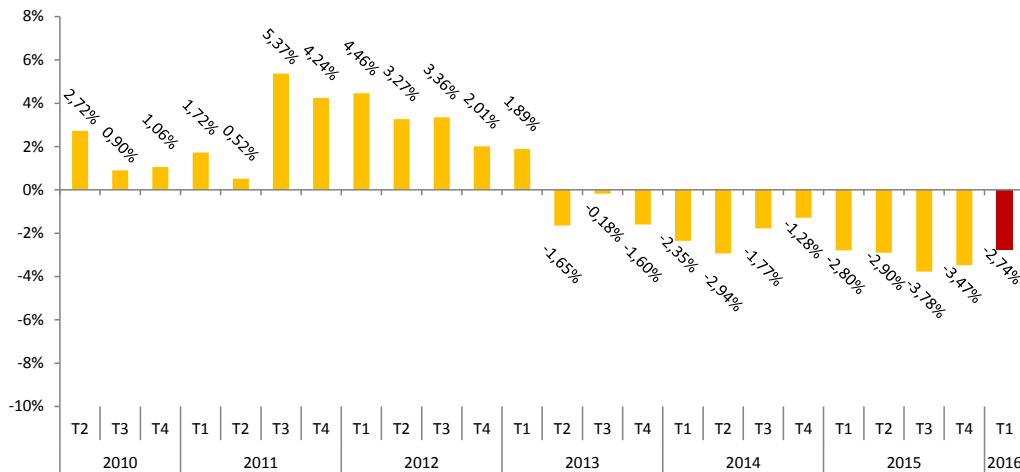
En el primer trimestre de 2016 la tasa de variación trimestral del empleo en términos desestacionalizados es del 0,87%.

Evolución de la ocupación desestacionalizada, en tasa de variación trimestral



En cuanto a los resultados desestacionalizados de paro, se observa un descenso del 2,74%, con lo que ya son 12 los trimestres consecutivos de reducción del paro.

Evolución del paro desestacionalizado, en tasa de variación trimestral



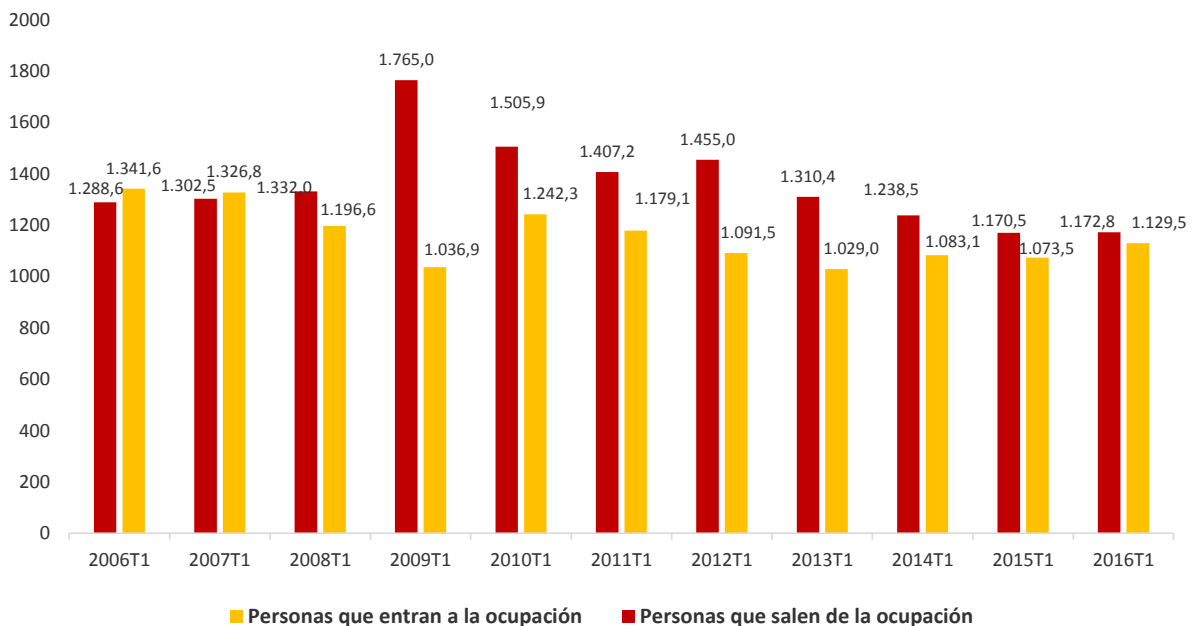
Tal y como se expone en la metodología aplicada para desestacionalizar, el modelo de desestacionalización se mantiene durante un año, correspondiendo a los primeros trimestres el momento de la reidentificación del modelo, pero se recalculan trimestralmente los coeficientes, con lo cual cada trimestre se revisan los resultados anteriores (bien por reidentificación o por revisión de coeficientes), por lo que se debe consultar siempre las últimas series disponibles. Los resultados de las series desestacionalizadas de empleo y paro desde 1990 y la descripción del método utilizado se encuentran en [http://www.ine.es/daco/daco42/daco4211/epa\\_desestacional.xls](http://www.ine.es/daco/daco42/daco4211/epa_desestacional.xls)

## Flujos en valores absolutos respecto del trimestre anterior<sup>4</sup>

El flujo total de entrada a la ocupación en el primer trimestre de 2016 es de 1.129.500 personas, cifra superior en 56.000 a la del mismo trimestre del año anterior.

Por su parte, el flujo de salida de la ocupación es de 1.172.800 personas, lo que supone 2.300 más que en el mismo trimestre de 2015.

**Flujos de personas (en miles) que entran y salen de la ocupación cada trimestre**

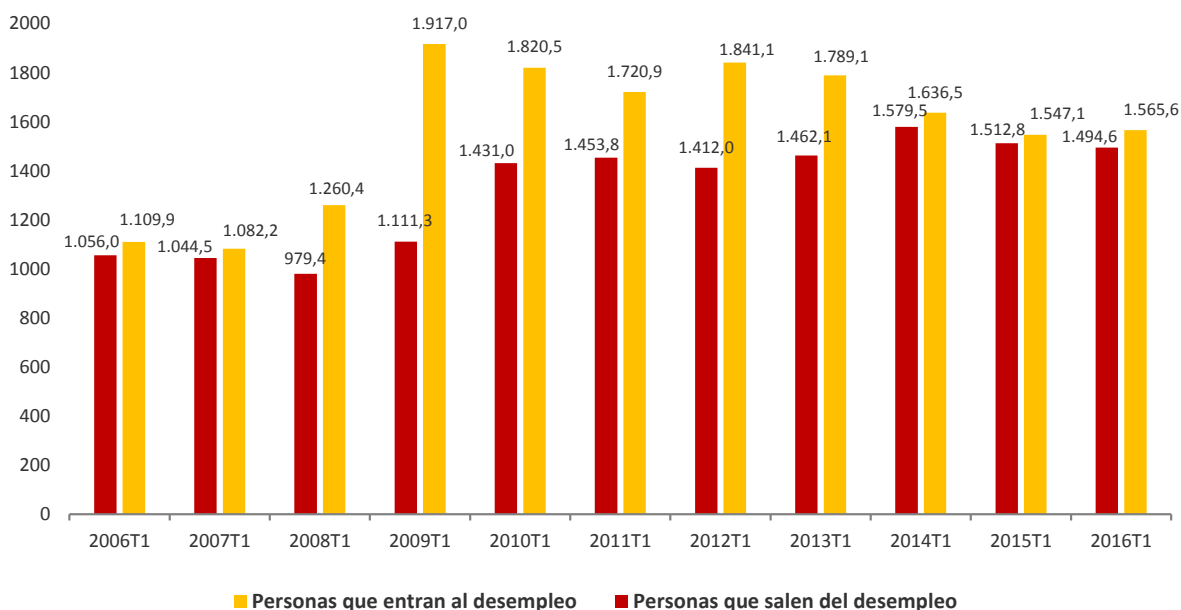


El número de personas que estaban paradas hace tres meses y ahora no lo están se sitúa en 1.494.600, cifra inferior en 18.200 personas a la del mismo periodo del año anterior.

Por su parte, el flujo total de entradas al paro alcanza las 1.565.600 personas, lo que supone 18.500 personas más que las 1.547.100 del primer trimestre de 2015.

<sup>4</sup> Este epígrafe recoge los resultados de la operación *Estadística de Flujos de la Población Activa*. Debido a la metodología utilizada en su elaboración, los resultados no necesariamente coinciden con los saldos netos de la EPA trimestral, explicándose las diferencias principalmente por los colectivos de 'no consta' (personas que cumplen 16 años en el paso de un trimestre a otro y quienes no residían en España en el trimestre anterior).

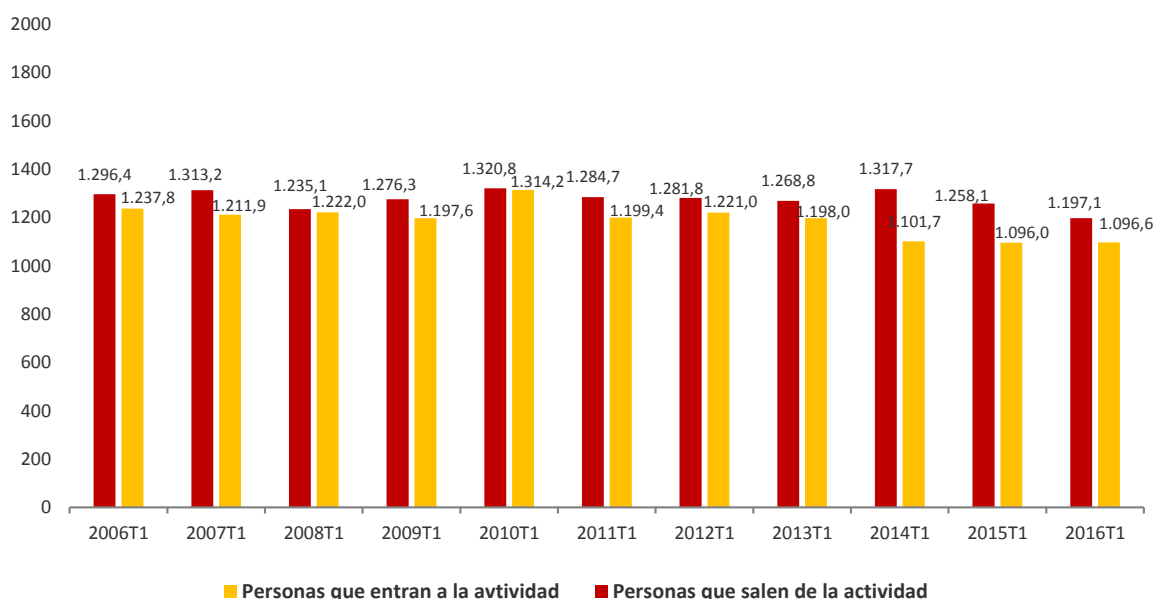
## Flujos de personas (en miles) que entran y salen del desempleo cada trimestre



Las entradas a la actividad en este trimestre son 1.096.600, prácticamente las mismas que en el primer trimestre de 2015.

Por su parte, un total de 1.197.100 personas han salido de la actividad este trimestre, frente a las 1.258.100 que lo hicieron el mismo periodo de 2015 (es decir, 61.000 más).

## Flujos de personas (en miles) que entran y salen de la actividad cada trimestre



El flujo de salida de la ocupación a la inactividad de los mayores de 60 años es de 87.700 personas en este trimestre. Esta cifra es superior en 3.400 a la observada en el primer trimestre de 2015 (que fue de 84.300).

Los menores de 25 años que se incorporan directamente a la ocupación desde la inactividad este trimestre son 78.900, cifra superior en 15.400 a la del primer trimestre de 2015 (que fue de 63.500).

Los datos de flujos en los que se basan estos comentarios se pueden consultar en el anexo a esta nota de prensa <http://www.ine.es/daco/daco42/daco4211/epafluj0116.xls>

## Resultados EPA por provincias

Se puede acceder al resumen de resultados provinciales de la EPA desde el enlace:

<http://www.ine.es/daco/daco42/daco4211/epapro0116.pdf>

También se puede acceder a toda la información provincial desde la base de datos INEbase:

<http://www.ine.es/dynt3/inebase/index.html?padre=996>

---

Más información en **INEbase** – [www.ine.es](http://www.ine.es)    Todas las notas de prensa en: [www.ine.es/prensa/prensa.htm](http://www.ine.es/prensa/prensa.htm)

**Gabinete de prensa:** Teléfonos: 91 583 93 63 / 94 08 – Fax: 91 583 90 87 - [gprensa@ine.es](mailto:gprensa@ine.es)

**Área de información:** Teléfono: 91 583 91 00 – Fax: 91 583 91 58 – [www.ine.es/infoine](http://www.ine.es/infoine)

---

## Nota metodológica

### Características generales

La Encuesta de Población Activa (EPA) es una investigación por muestreo, continua y de periodicidad trimestral, dirigida a las viviendas familiares, que se realiza desde 1964. Su objetivo principal es obtener datos de la fuerza de trabajo y de sus diversas categorías (ocupados, parados), así como de la población ajena al mercado laboral (inactivos).

Tiene un muestreo bietápico estratificado, en el que las unidades de primera etapa son las secciones censales. Hay 3.588 secciones en la muestra a las que, a partir del tercer trimestre de 2009, se añaden 234 secciones en la Comunidad Autónoma de Galicia, muestra adicional que recoge el *Instituto Galego de Estatística* (IGE) utilizando el mismo sistema de trabajo de campo e idéntica metodología que el INE. Así pues, en total, la muestra de la EPA está constituida actualmente por 3.822 secciones censales de entre las más de 30.000 en que está dividida España. Partiendo de una muestra teórica de 20 viviendas por sección en promedio, se alcanza un tamaño muestral efectivo de 65.000 viviendas aproximadamente, lo que supone obtener información de unas 180.000 personas.

Los datos se recogen por entrevista personal y telefónica. Las entrevistas están distribuidas uniformemente a lo largo de las 13 semanas del trimestre. Siguiendo directrices de Eurostat<sup>5</sup>, la primera semana del año es aquella que contiene el primer jueves de dicho año. El primer trimestre consta de las 13 semanas consecutivas que comienzan en la primera semana del año. Al segundo trimestre se adjudican las 13 siguientes y así sucesivamente.

Cada cinco o seis años es preciso introducir una semana adicional al último trimestre, con el fin de mantener cercanos al calendario natural los periodos de trece semanas consecutivas. Este fue el caso del cuarto trimestre de 2015 que constaba de 14 semanas.

En 2016, por tanto, el primer trimestre se extiende desde el 4 de enero de 2016 al 3 de abril de 2016; el segundo, desde el 4 de abril al 3 de julio; el tercero, desde el 4 de junio al 2 de octubre, y el cuarto, desde el 3 de octubre de 2016 al 1 de enero de 2017.

La información es cuidadosamente depurada y procesada informáticamente. Los resultados se obtienen dentro del mes siguiente al de finalización del trimestre de referencia de los datos y se publican en la fecha fijada en el Calendario de Estadísticas Coyunturales del INE.

### Definiciones principales

**Activos:** personas de 16 o más años que, durante la semana de referencia (la anterior a aquella en que se realiza la entrevista), suministran mano de obra para la producción de bienes y servicios o están disponibles y en condiciones de incorporarse a dicha producción. Se subdividen en ocupados y parados.

**Ocupados:** personas de 16 o más años que durante la semana de referencia han estado trabajando durante al menos una hora, a cambio de una retribución (salario, jornal, beneficio empresarial,...) en dinero o especie. También son ocupados quienes teniendo trabajo han estado temporalmente ausentes del mismo por enfermedad, vacaciones, etcétera.

---

<sup>5</sup> Véase Reglamento (CE) Nº 377/2008 de la Comisión

Los ocupados se clasifican atendiendo a la situación profesional en no asalariados (empleadores, empresarios sin asalariados y trabajadores independientes, miembros de cooperativas, ayudas familiares) y asalariados (públicos o privados)

Atendiendo a la duración de la jornada se clasifican en ocupados a tiempo completo y ocupados a tiempo parcial. La jornada habitual semanal no puede ser inferior a 30 horas en el primer caso ni superior a 35 en el segundo.

Los asalariados se clasifican en indefinidos y temporales. Estos últimos tienen fijado el fin de su contrato o relación laboral por medio de condiciones objetivas, tales como la expiración de un cierto plazo, la realización de una tarea determinada, etcétera.

Una importante categoría dentro de la ocupación es la de subempleo por insuficiencia de horas de trabajo, definida en la XVIª Conferencia Internacional de Estadísticos del Trabajo (Ginebra, 1998). En la EPA se consideran subempleados por insuficiencia de horas a los ocupados que desean trabajar más horas, que están disponibles para hacerlo y cuyas horas efectivas de trabajo en la semana de referencia son inferiores a las horas semanales que habitualmente trabajan los ocupados a tiempo completo en la rama de actividad en la que el subempleo tiene su empleo principal.

**Parados:** personas de 16 o más años que durante la semana de referencia han estado sin trabajo, disponibles para trabajar y buscando activamente empleo. Son parados también quienes ya han encontrado un trabajo y están a la espera de incorporarse a él, siempre que verifiquen las dos primeras condiciones.

Según el Reglamento 1897/2000 de la Comisión Europea, se consideran métodos activos de búsqueda, en las cuatro semanas anteriores a la entrevista, los siguientes:

- Estar en contacto con una oficina pública de empleo con el fin de encontrar trabajo, cualquiera que sea la parte que haya tomado la iniciativa (la renovación de la inscripción por razones puramente administrativas no constituye un planteamiento activo).
- Estar en contacto con una oficina privada (oficina de empleo temporal, empresa especializada en contratación, ...) con el fin de encontrar trabajo.
- Enviar una candidatura directamente a los empleadores.
- Indagar a través de relaciones personales, por mediación de sindicatos, ....
- Anunciarse o responder a anuncios de periódicos.
- Estudiar las ofertas de empleo.
- Participar en una prueba, concurso o entrevista, en el marco de un procedimiento de contratación.
- Buscar terrenos, locales o material.
- Realizar gestiones para obtener permisos, licencias o recursos financieros.

**Inactivos:** población de 16 o más años no incluida en ninguna de las categorías anteriores.

## **Estadística de Flujos de la Población Activa: Cambios en la situación laboral de un trimestre a otro**

La Estadística de Flujos estima la magnitud de los movimientos entre las situaciones de ocupación, paro e inactividad del trimestre actual y el anterior. Para ello se hace un seguimiento longitudinal de las personas entrevistadas en la EPA a lo largo del tiempo.

Los resultados se calculan, por tanto, a partir de la muestra común entrevistada de forma efectiva en ambos periodos, a la que se añaden las personas del trimestre actual que han llegado del extranjero o han cumplido 16 años en los últimos tres meses.

La rotación establecida para la EPA, de renovar en cada trimestre un sexto de los hogares de la muestra, implica que la muestra máxima disponible para calcular estimaciones basadas en la muestra común es de 5/6. Sin embargo, las incidencias en la recogida de la información en uno u otro trimestre hacen disminuir algo más la proporción de muestra que se utiliza para estimar los flujos, de forma que si la muestra completa de personas de 16 y más años de un trimestre es de unas 140.000, la que sostiene las estimaciones de flujos es de algo más de 100.000.

Los factores de elevación se calculan de la misma manera que para la EPA trimestral, añadiendo un calibrado adicional a los totales de ocupados, parados e inactivos por comunidades autónomas, con el fin de que ambas muestras (la de flujos y la de la muestra completa EPA) ofrezcan en el trimestre actual los mismos resultados para las principales magnitudes.

Este procedimiento, sin embargo, no permite ajustar las estimaciones de flujos con los resultados de trimestres anteriores. Esta información debe ser siempre utilizada en relación con los resultados del trimestre en curso. Cualquier ejercicio contable de sumar y restar cifras de flujos con las del trimestre actual para calcular las del trimestre anterior ofrecerá discrepancias con los resultados de dicho trimestre anterior, debido al procedimiento de ponderación de los resultados utilizado y a la presencia en el trimestre actual de población no considerada en el precedente (los llegados del extranjero y los que han cumplido 16 años en los últimos tres meses).

Una reseña completa de la metodología de flujos puede consultarse en:

[http://www.ine.es/inebaseDYN/flujos30310/docs/metoflujos\\_valores\\_absolutos.pdf](http://www.ine.es/inebaseDYN/flujos30310/docs/metoflujos_valores_absolutos.pdf)



## Encuesta de Población Activa Primer Trimestre 2016

### Resultados nacionales

(Continúa)

	Trimestre actual	Variación sobre el trimestre anterior		Variación sobre igual trimestre del año anterior	
		Diferencia	Porcentaje	Diferencia	Porcentaje
<b>1. Población de 16 años y más por sexo y relación con la actividad económica</b>					
<b>AMBOS SEXOS</b>					
<b>Población de 16 años y más</b>	38.491,9	2,2	0,01	-25,3	-0,07
Activos	22.821,0	-52,7	-0,23	-78,4	-0,34
- Ocupados	18.029,6	-64,6	-0,36	574,8	3,29
- Parados	4.791,4	11,9	0,25	-653,2	-12,00
Inactivos	15.670,8	54,9	0,35	53,1	0,34
Tasa de actividad	59,29	-0,14	-	-0,16	-
Tasa de paro	21,00	0,10	-	-2,78	-
<b>Población de 16 a 64 años</b>	30.094,3	-26,3	-0,09	-140,2	-0,46
Tasa de actividad (16-64)	75,31	-0,07	-	0,04	-
Tasa de paro (16-64)	21,10	0,08	-	-2,80	-
Tasa de empleo (16-64)	59,42	-0,12	-	2,14	-
<b>HOMBRES</b>					
<b>Población de 16 años y más</b>	18.737,5	-3,8	-0,02	-29,6	-0,16
Activos	12.225,3	-25,6	-0,21	-97,1	-0,79
- Ocupados	9.847,4	-15,9	-0,16	327,2	3,44
- Parados	2.378,0	-9,6	-0,40	-424,3	-15,14
Inactivos	6.512,1	21,7	0,34	67,5	1,05
Tasa de actividad	65,25	-0,12	-	-0,41	-
Tasa de paro	19,45	-0,04	-	-3,29	-
<b>Población de 16 a 64 años</b>	15.073,6	-18,2	-0,12	-88,1	-0,58
Tasa de actividad (16-64)	80,53	-0,02	-	-0,18	-
Tasa de paro (16-64)	19,56	-0,05	-	-3,32	-
Tasa de empleo (16-64)	64,78	0,02	-	2,53	-
<b>MUJERES</b>					
<b>Población de 16 años y más</b>	19.754,4	6,1	0,03	4,3	0,02
Activas	10.595,7	-27,1	-0,25	18,7	0,18
- Ocupadas	8.182,2	-48,6	-0,59	247,6	3,12
- Paradas	2.413,5	21,5	0,90	-228,9	-8,66
Inactivas	9.158,7	33,1	0,36	-14,4	-0,16
Tasa de actividad	53,64	-0,15	-	0,08	-
Tasa de paro	22,78	0,26	-	-2,20	-
<b>Población de 16 a 64 años</b>	15.020,7	-8,1	-0,05	-52,1	-0,35
Tasa de actividad (16-64)	70,07	-0,12	-	0,28	-
Tasa de paro (16-64)	22,88	0,24	-	-2,21	-
Tasa de empleo (16-64)	54,03	-0,26	-	1,76	-

### 2. Población española<sup>(1)</sup> de 16 años y más por relación con la actividad económica

<b>POBLACIÓN ESPAÑOLA DE 16 Y MÁS</b>	34.780,3	5,4	0,02	17,7	0,05
Activos	20.090,0	-63,0	-0,31	-40,8	-0,20
- Ocupados	16.110,3	-35,1	-0,22	492,7	3,15
- Parados	3.979,6	-27,9	-0,70	-533,4	-11,82
Inactivos	14.690,3	68,4	0,47	58,5	0,40
Tasa de actividad	57,76	-0,19	-	-0,15	-
Tasa de paro	19,81	-0,08	-	-2,61	-

<sup>(1)</sup> Incluida doble nacionalidad

28 de abril de 2016

## Resultados nacionales

(Continuación)

	Trimestre actual	Variación sobre el trimestre anterior		Variación sobre igual trimestre del año anterior	
		Diferencia	Porcentaje	Diferencia	Porcentaje
<b>3. Población extranjera de 16 años y más por relación con la actividad económica</b>					
POBLACIÓN EXTRANJERA DE 16 Y MÁS	3.711,6	-3,2	-0,08	-43,1	-1,15
Activos	2.731,1	10,3	0,38	-37,6	-1,36
- Ocupados	1.919,3	-29,4	-1,51	82,1	4,47
- Parados	811,8	39,8	5,15	-119,8	-12,86
Inactivos	980,5	-13,5	-1,36	-5,4	-0,55
Tasa de actividad	73,58	0,34	-	-0,16	-
Tasa de paro	29,72	1,35	-	-3,92	-

## 4. Ocupados por sexo, grupo de edad y sector económico

AMBOS SEXOS	18.029,6	-64,6	-0,36	574,8	3,29
De 16 a 19 años	80,4	0,8	1,00	8,7	12,21
De 20 a 24 años	690,7	-29,0	-4,03	21,7	3,24
De 25 a 29 años	1.536,2	-38,2	-2,43	-32,7	-2,08
De 30 a 34 años	2.205,4	-25,9	-1,16	-43,8	-1,95
De 35 a 39 años	2.842,7	-40,6	-1,41	27,1	0,96
De 40 a 44 años	2.889,3	20,7	0,72	140,3	5,10
De 45 a 49 años	2.600,1	10,0	0,39	130,3	5,28
De 50 a 54 años	2.298,0	-2,1	-0,09	90,2	4,08
De 55 años y más	2.886,9	39,8	1,40	232,9	8,77
HOMBRES	9.847,4	-15,9	-0,16	327,2	3,44
De 16 a 19 años	44,4	-6,3	-12,39	1,6	3,66
De 20 a 24 años	380,1	-7,6	-1,97	33,6	9,70
De 25 a 29 años	793,3	2,5	0,31	-15,8	-1,95
De 30 a 34 años	1.178,3	-12,4	-1,04	-4,6	-0,39
De 35 a 39 años	1.548,7	-18,4	-1,18	29,4	1,94
De 40 a 44 años	1.595,6	8,0	0,51	64,4	4,21
De 45 a 49 años	1.430,6	-0,8	-0,06	54,8	3,98
De 50 a 54 años	1.271,1	-2,0	-0,16	54,8	4,51
De 55 años y más	1.605,2	21,2	1,34	109,0	7,28
MUJERES	8.182,2	-48,6	-0,59	247,6	3,12
De 16 a 19 años	36,0	7,1	24,47	7,2	24,90
De 20 a 24 años	310,6	-21,4	-6,44	-11,9	-3,70
De 25 a 29 años	742,9	-40,7	-5,19	-16,9	-2,22
De 30 a 34 años	1.027,1	-13,5	-1,29	-39,2	-3,67
De 35 a 39 años	1.294,0	-22,2	-1,68	-2,3	-0,18
De 40 a 44 años	1.293,6	12,7	0,99	75,9	6,23
De 45 a 49 años	1.169,6	10,9	0,94	75,5	6,90
De 50 a 54 años	1.026,9	-0,1	-0,01	35,4	3,57
De 55 años y más	1.281,6	18,6	1,47	123,9	10,70
TOTAL OCUPADOS	18.029,6	-64,6	-0,36	574,8	3,29
Agricultura	777,4	-2,3	-0,30	60,0	8,36
Industria	2.481,4	18,0	0,73	40,3	1,65
Construcción	1.031,7	-26,9	-2,54	-29,0	-2,73
Servicios	13.739,2	-53,4	-0,39	503,5	3,80

## Resultados nacionales

(Continuación)

	Trimestre actual	Variación sobre el trimestre anterior		Variación sobre igual trimestre del año anterior	
		Diferencia	Porcentaje	Diferencia	Porcentaje
<b>5. Ocupados por situación profesional, tipo de contrato, sectores público / privado, y duración de la jornada</b>					
TOTAL OCUPADOS	18.029,6	-64,6	-0,36	574,8	3,29
POR SITUACIÓN PROFESIONAL					
Trabajadores por cuenta propia	3.090,3	-10,9	-0,35	35,3	1,16
- Empleadores	899,1	-23,6	-2,55	44,9	5,25
- Empresarios sin asalariados o trabajadores independientes	2.072,5	6,8	0,33	-9,0	-0,43
- Miembros de cooperativas	27,2	3,2	13,24	5,7	26,51
- Ayudas familiares	91,5	2,7	3,06	-6,3	-6,42
Asalariados	14.935,1	-53,6	-0,36	541,3	3,76
- Con contrato indefinido	11.194,9	52,4	0,47	197,7	1,80
- Con contrato temporal	3.740,2	-106,0	-2,76	343,6	10,11
Otros	4,1	0,0	0,30	-1,8	-30,07
POR SECTORES PÚBLICO / PRIVADO					
Ocupados sector público	3.018,3	17,6	0,59	61,5	2,08
Ocupados sector privado	15.011,3	-82,1	-0,54	513,3	3,54
POR DURACIÓN DE LA JORNADA					
Ocupados a tiempo completo	15.198,8	-51,7	-0,34	580,6	3,97
- Hombres	9.046,8	-32,0	-0,35	289,3	3,30
- Mujeres	6.152,0	-19,7	-0,32	291,3	4,97
Ocupados a tiempo parcial	2.830,8	-12,9	-0,45	-5,8	-0,20
- Hombres	800,6	16,1	2,05	37,9	4,98
- Mujeres	2.030,2	-28,9	-1,40	-43,7	-2,11

\*) El empleo privado es la diferencia entre el total de ocupados y los asalariados del sector público. Es decir, comprende: asalariados del sector privado, empleadores, trabajadores independientes y empresarios sin asalariados, miembros de cooperativas, ayudas familiares y otra situación profesional

## 6. Parados por sexo, grupo de edad y sector económico

AMBOS SEXOS	4.791,4	11,9	0,25	-653,2	-12,00
De 16 a 19 años	143,6	-11,4	-7,38	-27,1	-15,90
De 20 a 24 años	526,5	-6,0	-1,12	-84,8	-13,87
De 25 a 54 años	3.519,2	37,0	1,06	-544,7	-13,40
De 55 años y más	602,1	-7,7	-1,26	3,4	0,57
HOMBRES	2.378,0	-9,6	-0,40	-424,3	-15,14
De 16 a 19 años	86,8	2,4	2,81	-8,2	-8,66
De 20 a 24 años	270,0	-10,0	-3,57	-66,3	-19,72
De 25 a 54 años	1.689,5	5,4	0,32	-334,7	-16,53
De 55 años y más	331,7	-7,4	-2,19	-15,1	-4,35
MUJERES	2.413,5	21,5	0,90	-228,9	-8,66
De 16 a 19 años	56,9	-13,8	-19,54	-18,9	-24,97
De 20 a 24 años	256,5	4,0	1,59	-18,4	-6,71
De 25 a 54 años	1.829,6	31,6	1,76	-210,0	-10,30
De 55 años y más	270,4	-0,3	-0,09	18,5	7,34
TOTAL PARADOS	4.791,4	11,9	0,25	-653,2	-12,00
Agricultura	259,2	36,6	16,43	-21,9	-7,80
Industria	185,2	10,8	6,19	-22,7	-10,91
Construcción	206,8	-0,8	-0,40	-14,9	-6,72
Servicios	1.446,4	68,9	5,00	-19,9	-1,35
Perdieron su empleo hace más de 1 año	2.262,0	-66,7	-2,86	-466,6	-17,10
Buscan primer empleo	431,9	-36,8	-7,85	-107,2	-19,89

## Resultados nacionales

(Conclusión)

	Trimestre actual	Variación sobre el trimestre anterior		Variación sobre igual trimestre del año anterior	
		Diferencia	Porcentaje	Diferencia	Porcentaje

### 7. Tasa de paro por parentesco con la persona de referencia

TOTAL	21,00	0,10	-	-2,78	-
Persona de referencia	17,26	0,12	-	-2,21	-
Cónyuge o pareja	17,96	0,19	-	-2,02	-
Hijo	36,70	0,10	-	-4,66	-
Otros parientes	29,63	0,16	-	-4,42	-
Personas no emparentadas	15,40	0,76	-	-4,90	-

### 8. Datos de hogares

TOTAL HOGARES	18.408,3	13,2	0,07	44,8	0,24
Hogares con al menos un activo	13.416,7	25,5	0,19	3,4	0,03
- Todos están ocupados	9.510,4	-20,0	-0,21	419,0	4,61
- Todos están parados	1.610,9	54,3	3,49	-182,7	-10,19
Hogares en los que no hay ningún activo	4.991,6	-12,3	-0,25	41,4	0,84

### Movilidad en la relación con la actividad entre los trimestres actual y anterior

Clasificación en el trimestre anterior	Total	Clasificación en el trimestre actual		
		Ocupados	Parados	Inactivos
<b>AMBOS SEXOS</b>				
Total	38.491,9	18.029,6	4.791,4	15.670,8
Ocupados	18.072,9	16.900,1	788,9	383,9
Parados	4.720,4	804,8	3.225,8	689,8
Inactivos	15.570,3	322,5	774,1	14.473,7
No consta	128,2	2,2	2,6	123,4
<b>HOMBRES</b>				
Total	18.737,5	9.856,5	2.372,3	6.508,7
Ocupados	9.859,6	9.254,5	441,5	163,6
Parados	2.342,7	457,4	1.628,3	257,0
Inactivos	6.474,0	144,4	300,5	6.029,1
No consta	61,1	0,2	2,0	58,9
<b>MUJERES</b>				
Total	19.754,4	8.173,1	2.419,1	9.162,2
Ocupadas	8.213,3	7.645,6	347,4	220,3
Paradas	2.377,7	347,4	1.597,6	432,7
Inactivas	9.096,3	178,1	473,6	8.444,6
No consta	67,1	2,0	0,6	64,5

Factores de elevación del trimestre actual (análisis de procedencia)

## Resultados por comunidades y ciudades autónomas

(Continúa)

	Trimestre actual	Variación sobre el trimestre anterior		Variación sobre igual trimestre del año anterior	
		Diferencia	Porcentaje	Diferencia	Porcentaje
<b>1. Población de 16 años y más</b>					
TOTAL	38.491,9	2,2	0,01	-25,3	-0,07
Andalucía	6.881,6	1,8	0,03	7,6	0,11
Aragón	1.094,6	-1,2	-0,11	-7,5	-0,68
Asturias, Principado de	908,1	-1,6	-0,17	-7,4	-0,81
Balears, Illes	941,1	1,9	0,20	7,3	0,78
Canarias	1.796,5	0,6	0,03	5,0	0,28
Cantabria	492,0	-0,5	-0,10	-2,6	-0,52
Castilla y León	2.083,4	-4,3	-0,21	-16,8	-0,80
Castilla-La Mancha	1.682,6	-2,0	-0,12	-6,9	-0,41
Cataluña	6.083,4	5,8	0,09	8,2	0,14
Comunitat Valenciana	4.097,3	-1,3	-0,03	-15,1	-0,37
Extremadura	909,9	-0,6	-0,07	-2,2	-0,24
Galicia	2.351,1	-2,6	-0,11	-10,4	-0,44
Madrid, Comunidad de	5.271,2	7,0	0,13	21,4	0,41
Murcia, Región de	1.182,5	0,2	0,01	-0,2	-0,02
Navarra, Comunidad Foral de	521,3	0,1	0,03	-0,4	-0,08
País Vasco	1.809,4	-0,7	-0,04	-4,7	-0,26
Rioja, La	258,9	-0,2	-0,08	-1,0	-0,37
Ceuta	64,8	0,0	-0,04	0,0	0,03
Melilla	62,1	0,0	-0,02	0,4	0,59

## 2. Activos

TOTAL	22.821,0	-52,7	-0,23	-78,4	-0,34
Andalucía	4.003,5	-14,2	-0,35	-39,4	-0,97
Aragón	647,3	5,3	0,82	3,0	0,46
Asturias, Principado de	466,3	-4,8	-1,03	7,4	1,62
Balears, Illes	601,9	-2,4	-0,40	15,3	2,61
Canarias	1.097,1	-13,3	-1,20	-17,9	-1,61
Cantabria	273,9	-0,7	-0,26	-4,0	-1,43
Castilla y León	1.142,1	-3,2	-0,28	-4,9	-0,43
Castilla-La Mancha	983,5	-5,0	-0,51	-7,9	-0,80
Cataluña	3.787,5	17,1	0,45	6,3	0,17
Comunitat Valenciana	2.421,8	-4,1	-0,17	-3,3	-0,14
Extremadura	504,5	4,0	0,80	2,7	0,54
Galicia	1.249,0	-6,2	-0,50	-14,2	-1,13
Madrid, Comunidad de	3.386,4	-22,1	-0,65	-3,0	-0,09
Murcia, Región de	695,8	-5,4	-0,77	-4,5	-0,64
Navarra, Comunidad Foral de	306,5	0,8	0,26	0,4	0,14
País Vasco	1.028,4	1,0	0,10	-13,1	-1,26
Rioja, La	152,2	-1,6	-1,05	-1,7	-1,12
Ceuta	38,1	1,9	5,11	1,1	3,02
Melilla	35,3	0,6	1,75	-0,6	-1,75

\* Los datos inferiores a 5.000 están sujetos a fuertes variaciones, debidas al error de muestreo

**Resultados por comunidades y ciudades autónomas** (Conclusión)

	Trimestre actual	Variación sobre el trimestre anterior		Variación sobre igual trimestre del año anterior	
		Diferencia	Porcentaje	Diferencia	Porcentaje
<b>3. Ocupados</b>					
TOTAL	18.029,6	-64,6	-0,36	574,8	3,29
Andalucía	2.814,3	-5,0	-0,18	130,6	4,87
Aragón	548,3	0,1	0,01	23,8	4,54
Asturias, Principado de	375,4	0,0	0,01	3,7	0,98
Balears, Illes	491,1	-10,4	-2,07	35,2	7,73
Canarias	811,8	-1,5	-0,18	40,4	5,24
Cantabria	222,1	-3,8	-1,70	-4,2	-1,86
Castilla y León	932,8	-11,1	-1,18	19,5	2,13
Castilla-La Mancha	733,2	-8,5	-1,15	26,2	3,71
Cataluña	3.127,6	25,7	0,83	104,4	3,45
Comunitat Valenciana	1.892,8	-12,8	-0,67	56,5	3,08
Extremadura	357,5	-2,5	-0,69	7,5	2,13
Galicia	1.021,1	-11,4	-1,10	33,6	3,40
Madrid, Comunidad de	2.817,0	-28,7	-1,01	30,4	1,09
Murcia, Región de	542,0	5,7	1,06	28,7	5,58
Navarra, Comunidad Foral de	262,8	-1,5	-0,58	4,7	1,81
País Vasco	896,8	1,9	0,21	26,4	3,04
Rioja, La	130,3	-2,0	-1,53	3,4	2,71
Ceuta	28,1	0,3	1,07	2,9	11,41
Melilla	24,4	1,1	4,72	1,3	5,44

**4. Parados**

TOTAL	4.791,4	11,9	0,25	-653,2	-12,00
Andalucía	1.189,2	-9,1	-0,76	-170,0	-12,50
Aragón	98,9	5,2	5,54	-20,8	-17,39
Asturias, Principado de	90,9	-4,9	-5,07	3,8	4,32
Balears, Illes	110,8	8,0	7,73	-20,0	-15,26
Canarias	285,2	-11,9	-3,99	-58,3	-16,97
Cantabria	51,8	3,1	6,39	0,2	0,47
Castilla y León	209,4	8,0	3,95	-24,4	-10,44
Castilla-La Mancha	250,3	3,5	1,41	-34,1	-12,00
Cataluña	660,0	-8,6	-1,29	-98,1	-12,94
Comunitat Valenciana	529,0	8,6	1,66	-59,8	-10,15
Extremadura	147,0	6,5	4,62	-4,8	-3,15
Galicia	227,9	5,1	2,31	-47,8	-17,35
Madrid, Comunidad de	569,4	6,6	1,17	-33,4	-5,54
Murcia, Región de	153,8	-11,1	-6,74	-33,1	-17,72
Navarra, Comunidad Foral de	43,7	2,3	5,63	-4,2	-8,86
País Vasco	131,6	-0,9	-0,65	-39,6	-23,11
Rioja, La	21,9	0,4	1,85	-5,2	-19,09
Ceuta	10,0	1,6	18,46	-1,8	(:)
Melilla	10,8	-0,5	-4,39	-1,9	(:)

\* Los datos inferiores a 5.000 están sujetos a fuertes variaciones, debidas al error de muestreo

(:) Los porcentajes de variación calculados a partir de cifras pequeñas con elevados errores de muestreo no son significativos

## Resultados por comunidades autónomas

### 5. Ocupados y parados por sexo. Tasas de actividad y paro

(Valores absolutos en miles y tasas en porcentaje)

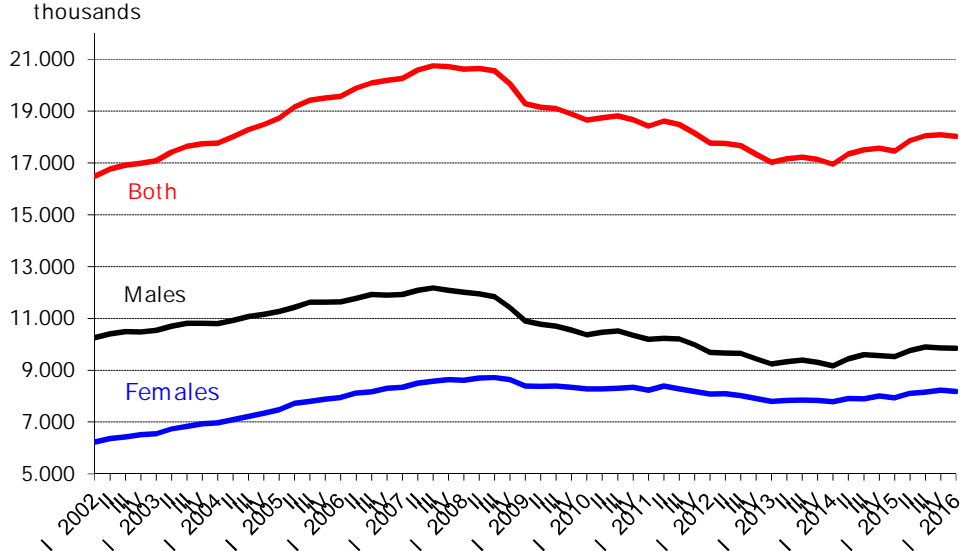
	Ambos sexos		Varones				Mujeres					
	Ocupados	Parados	Tasa actividad	Tasa paro	Ocupados	Parados	Tasa actividad	Tasa paro	Ocupadas	Paradas	Tasa actividad	Tasa paro
<b>TOTAL</b>	18.029,6	4.791,4	59,29	21,00	9.847,4	2.378,0	65,25	19,45	8.182,2	2.413,5	53,64	22,78
<b>Andalucía</b>	2.814,3	1.189,2	58,18	29,70	1.599,9	587,4	64,89	26,85	1.214,4	601,8	51,73	33,13
<b>Aragón</b>	548,3	98,9	59,13	15,28	307,2	42,3	64,86	12,10	241,1	56,6	53,58	19,02
<b>Asturias, Principado de</b>	375,4	90,9	51,35	19,50	191,5	48,1	55,61	20,07	183,9	42,8	47,50	18,89
<b>Baleares, Illes</b>	491,1	110,8	63,95	18,41	265,2	60,5	69,84	18,58	225,9	50,3	58,16	18,20
<b>Canarias</b>	811,8	285,2	61,07	26,00	449,8	144,0	67,02	24,25	362,0	141,2	55,27	28,06
<b>Cantabria</b>	222,1	51,8	55,67	18,90	120,7	27,5	62,12	18,55	101,4	24,3	49,61	19,30
<b>Castilla y León</b>	932,8	209,4	54,82	18,33	520,5	104,8	60,92	16,77	412,3	104,5	48,90	20,22
<b>Castilla-La Mancha</b>	733,2	250,3	58,45	25,45	434,4	120,8	65,81	21,76	298,8	129,5	51,06	30,23
<b>Cataluña</b>	3.127,6	660,0	62,26	17,42	1.666,3	323,6	67,44	16,26	1.461,2	336,3	57,38	18,71
<b>Comunitat Valenciana</b>	1.892,8	529,0	59,11	21,84	1.036,9	270,6	65,17	20,69	855,9	258,4	53,29	23,19
<b>Extremadura</b>	357,5	147,0	55,44	29,13	215,3	72,2	63,81	25,11	142,3	74,8	47,23	34,45
<b>Galicia</b>	1.021,1	227,9	53,12	18,24	536,2	114,6	57,82	17,60	484,9	113,3	48,81	18,94
<b>Madrid, Comunidad de</b>	2.817,0	569,4	64,24	16,81	1.461,2	275,9	69,52	15,88	1.355,8	293,4	59,49	17,79
<b>Murcia, Región de</b>	542,0	153,8	58,84	22,10	319,4	74,7	67,01	18,95	222,6	79,1	50,75	26,22
<b>Navarra, Comunidad</b>	262,8	43,7	58,80	14,25	144,0	19,6	63,60	11,96	118,8	24,1	54,13	16,88
<b>País Vasco</b>	896,8	131,6	56,83	12,80	473,9	68,7	62,46	12,66	422,9	62,9	51,64	12,95
<b>Rioja, La</b>	130,3	21,9	58,80	14,38	72,1	12,0	66,20	14,28	58,3	9,9	51,67	14,51
<b>Ceuta</b>	28,1	10,0	58,77	26,21	17,7	4,6	67,71	20,80	10,4	5,3	49,49	33,88
<b>Melilla</b>	24,4	10,8	56,76	30,67	15,3	6,0	69,24	28,37	9,2	4,8	44,50	34,20

\* Los datos inferiores a 5.000 están sujetos a fuertes variaciones, debidas al error de muestreo

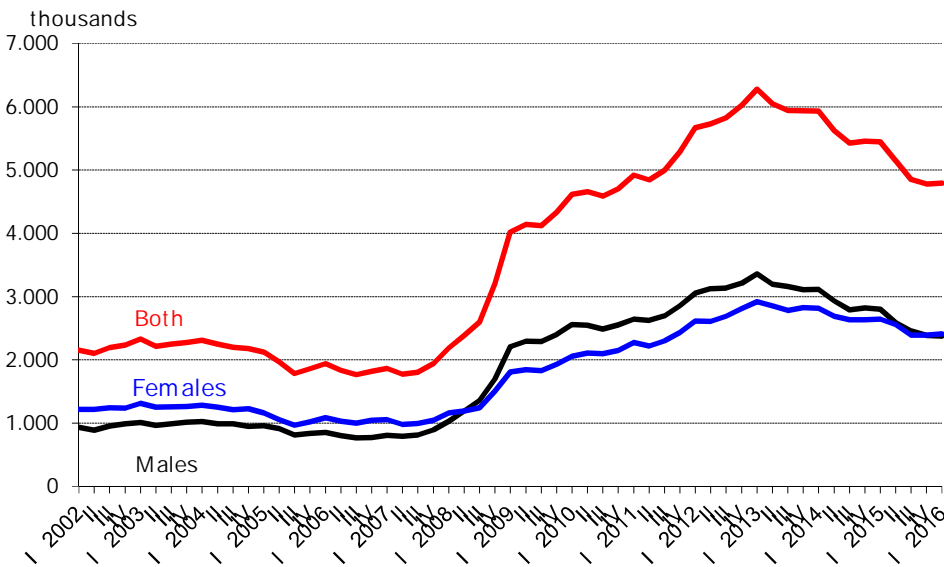
# Employed and unemployed by sex

APS First Quarter 2016

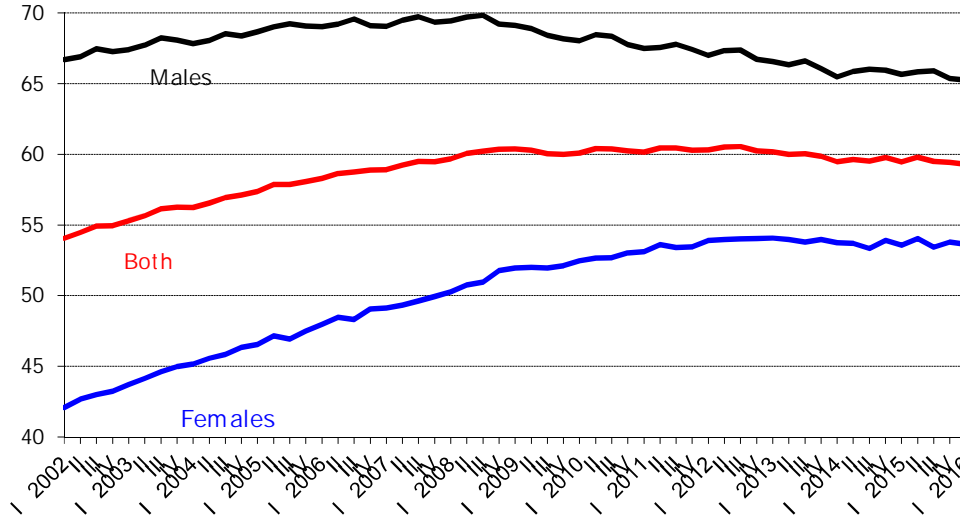
Employment



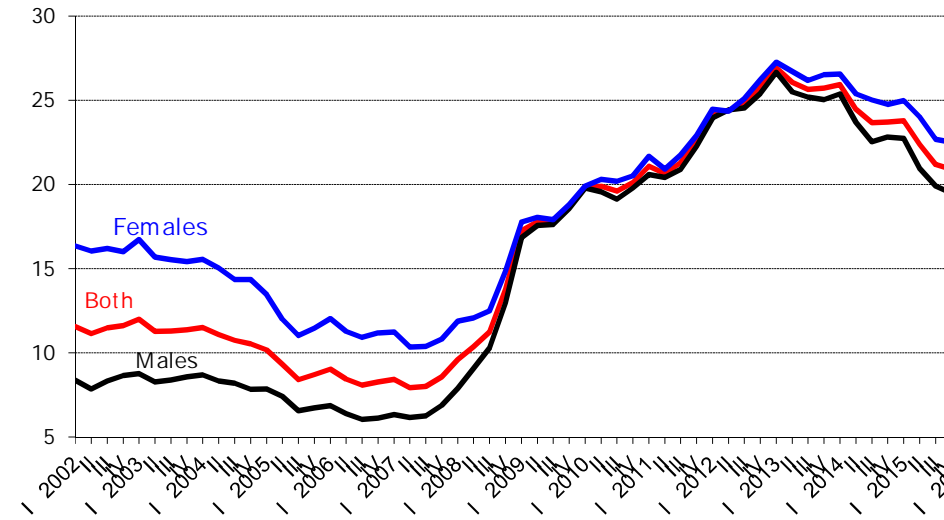
Unemployment



Activity rate



Unemployment rate

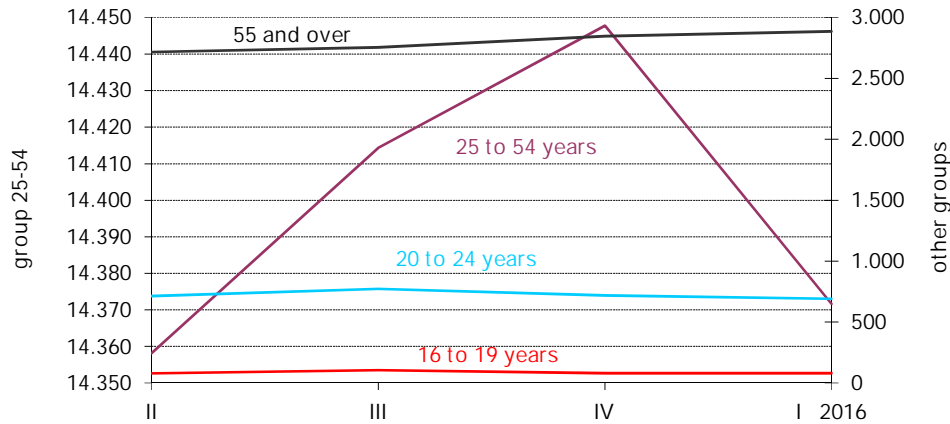




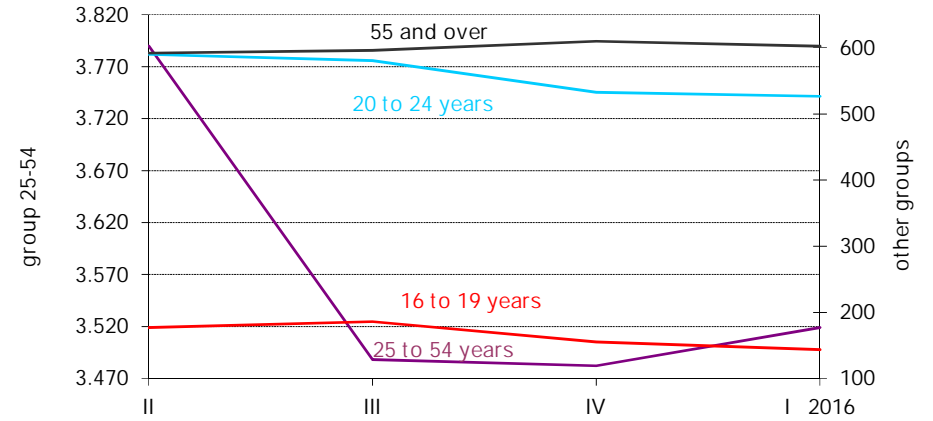
# Employed and Unemployed by age

APS First Quarter 2016

Employment (thousands)

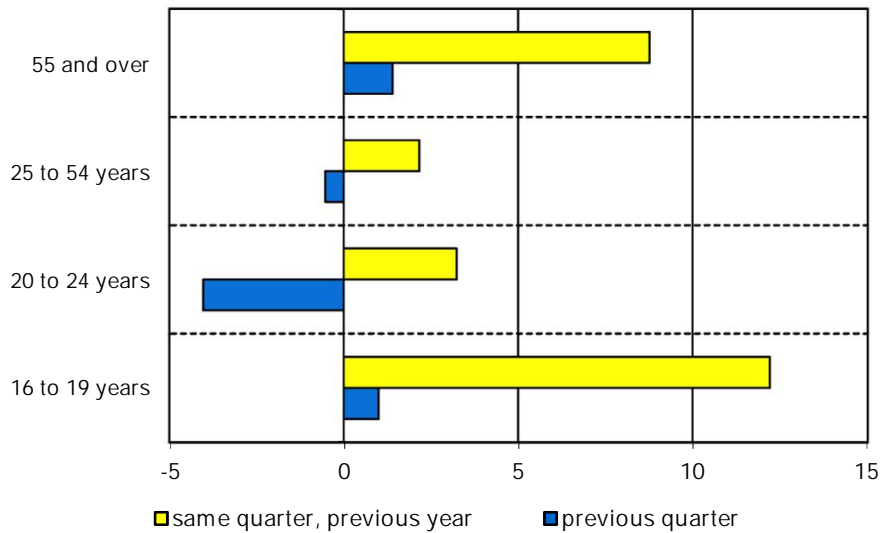


Unemployment (thousands)

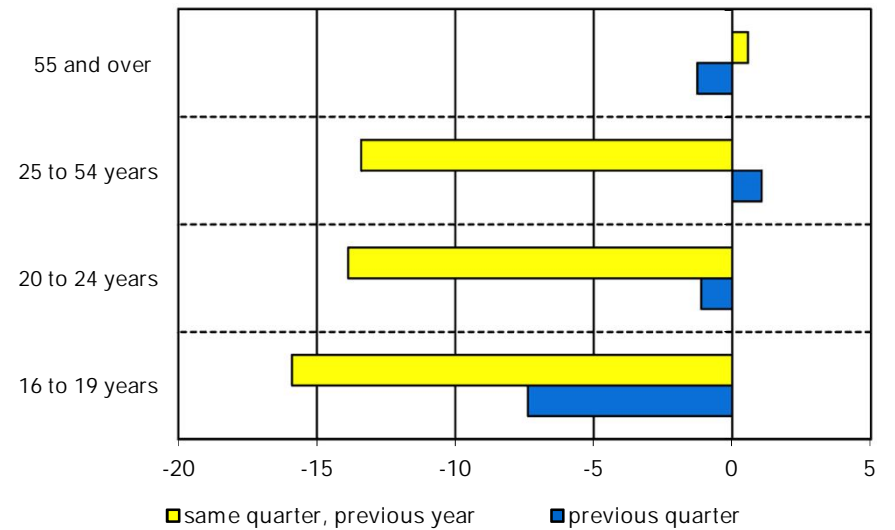


## Variation percentages over the previous quarter and over the same quarter of the previous year

Employment

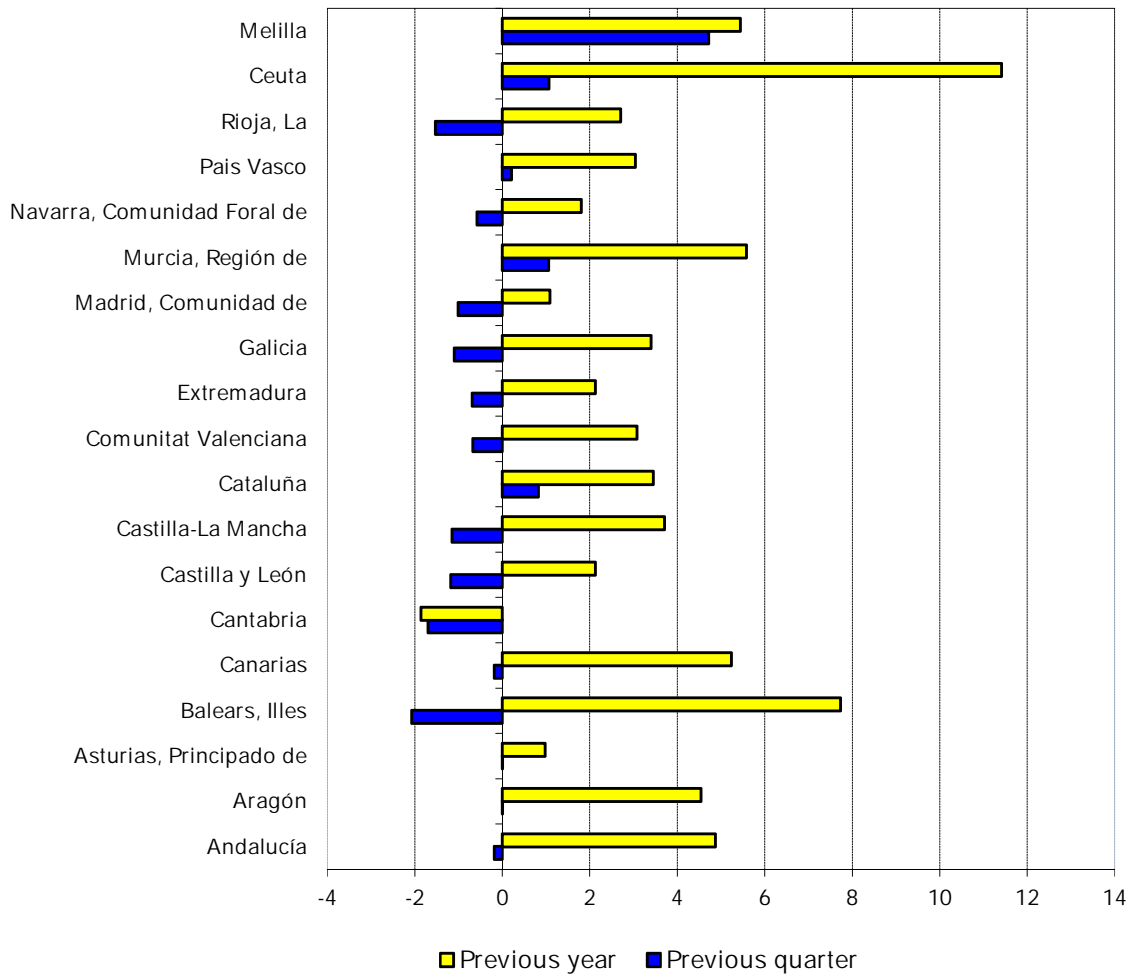


Unemployment



# Employment variation percentages over the previous quarter and over the same quarter of the previous year

First Quarter 2016



## Unemployment rate (Spain = 21,00 )

