

28 de julio de 2016

Encuesta de Población Activa (EPA)
Segundo trimestre de 2016

Principales resultados

- El número de ocupados se incrementa en 271.400 personas en el segundo trimestre de 2016 respecto al trimestre anterior (un 1,51%) y se sitúa en 18.301.000. En términos desestacionalizados la variación trimestral es del 0,29%. El empleo ha crecido en 434.400 personas en los 12 últimos meses. La tasa anual es del 2,43%.
- La ocupación baja este trimestre en 23.200 personas en el sector público y aumenta en 294.600 en el privado. En los 12 últimos meses el empleo ha aumentado en 395.700 personas en el sector privado y en 38.700 en el público.
- El total de asalariados aumenta este segundo trimestre en 252.700 (425.500 respecto al año anterior), de los que 86.400 tienen contrato indefinido y 166.300 son temporales. En variación anual, el empleo indefinido se ha incrementado en 223.300 personas y el temporal en 202.200. El número de trabajadores por cuenta propia sube en 15.700 este trimestre, mientras que en los 12 últimos meses ha crecido en 6.800.
- La ocupación aumenta este trimestre en los *Servicios* (227.300 más), en la *Construcción* (45.600) y en la *Industria* (15.700), y desciende en la *Agricultura* (17.200 menos). En el último año el empleo ha subido en los *Servicios* (439.100 ocupados más) y en la *Agricultura* (19.800), mientras que ha bajado en la *Construcción* (15.700 ocupados menos) y en la *Industria* (8.800).
- Por comunidades autónomas, los mayores incrementos de ocupados este trimestre se dan en Illes Balears (56.000 ocupados más), Cataluña (53.700) y Región de Murcia (28.400). El número de ocupados desciende en Canarias (11.900 ocupados menos) y Comunidad Foral de Navarra (4.200). En el último año todas las comunidades incrementan su ocupación, salvo Comunidad Foral de Navarra. Los mayores aumentos se observan en Cataluña (106.200) y Comunitat Valenciana (52.500).
- El número de parados baja este trimestre en 216.700 personas (-4,52%) y se sitúa en 4.574.700. En términos desestacionalizados la variación trimestral es del -1,90%. En los 12 últimos meses el paro ha disminuido en 574.300 personas (-11,15%).
- La tasa de paro se sitúa en el 20,00%, lo que supone un punto menos que en el trimestre anterior. En el último año esta tasa ha descendido en 2,37 puntos.
- Por comunidades, las mayores bajadas del paro este trimestre se dan en Cataluña (56.400 parados menos), Illes Balears (28.900) y Andalucía (28.100). En términos anuales, las mayores reducciones se producen Cataluña (122.500 menos), Andalucía (99.400) y Comunidad de Madrid (53.200).
- El número de activos aumenta este trimestre en 54.600, hasta 22.875.700. La tasa de actividad sube 12 centésimas y se sitúa en el 59,41%. En el último año la población activa ha descendido en 139.900 personas.

Ocupación

El número de ocupados aumenta en 271.400 personas en el segundo trimestre de 2016 y se sitúa en 18.301.000. La tasa de variación trimestral del empleo es del 1,51%.

La tasa de empleo (porcentaje de ocupados respecto de la población de 16 y más años) se sitúa en el 47,53%, lo que supone un incremento de 69 centésimas respecto del trimestre anterior. En variación anual, esta tasa ha subido 1,12 puntos.



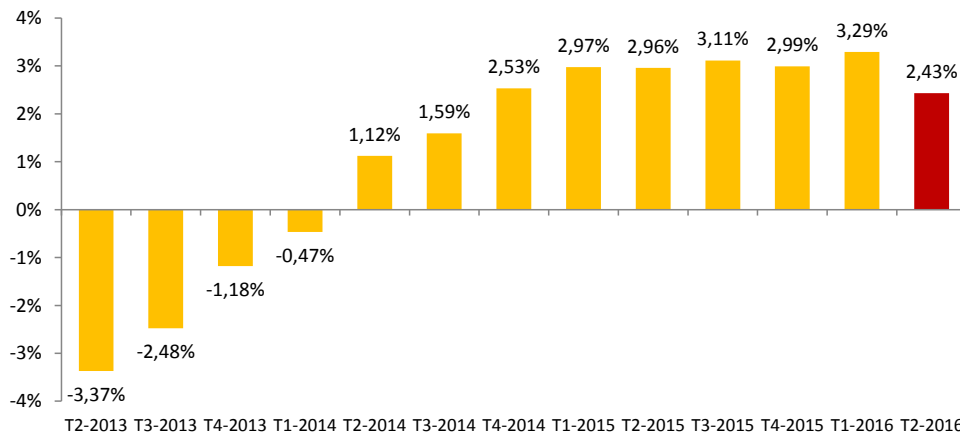
Por sexo, el empleo aumenta tanto entre las mujeres (147.700 ocupadas más este trimestre), como entre los varones (123.700 más).

Por nacionalidad, la ocupación se incrementa en 208.100 personas entre los españoles y en 63.200 entre los extranjeros.

Por edad, el aumento del empleo es prácticamente generalizado. El mayor incremento se observa en el grupo de 45 a 49 años (82.500 más). La ocupación solo desciende entre los ocupados de 30 a 34 años, en 19.400.

En los 12 últimos meses el empleo se ha incrementado en 434.400 personas (209.700 hombres y 224.700 mujeres). La tasa de variación anual de la ocupación es del 2,43%, lo que supone 86 centésimas menos que la del trimestre precedente.

Evolución del total de ocupados, en tasa anual



El número de ocupados aumenta este trimestre en los *Servicios* (227.300 más), en la *Construcción* (45.600) y en la *Industria* (15.700). Y desciende en la *Agricultura* (17.200 menos).

En el último año el empleo ha subido en los *Servicios* (439.100 ocupados más) y en la *Agricultura* (19.800), mientras que ha bajado en la *Construcción* (15.700 ocupados menos) y en la *Industria* (8.800).

El empleo a tiempo completo sube este trimestre en 301.100 personas, mientras que el número de ocupados a tiempo parcial baja en 29.800. El porcentaje de personas ocupadas que trabaja a tiempo parcial se reduce 39 centésimas, hasta el 15,31%.

En los 12 últimos meses el empleo a tiempo completo se ha incrementado en 451.500, mientras que el número de ocupados a tiempo parcial ha disminuido en 17.100.

El número de asalariados se incrementa este trimestre en 252.700. Los que tienen contrato indefinido aumentan en 86.400, mientras que los de contrato temporal lo hacen en 166.300. La tasa de temporalidad sube 68 centésimas, hasta el 25,72%.

En los 12 últimos meses el número de asalariados ha subido en 425.500. El empleo indefinido se ha incrementado en 223.300 personas y el temporal en 202.200.

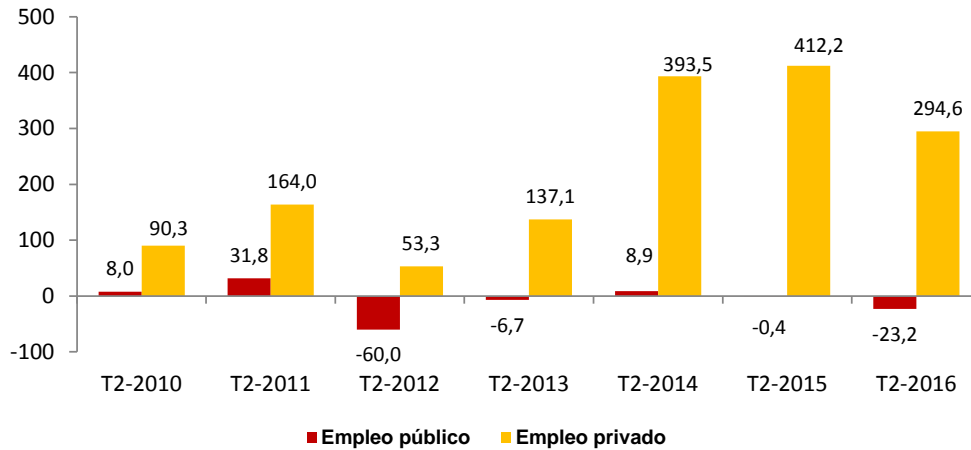
Por su parte, el número total de trabajadores por cuenta propia aumenta en 15.700 personas este trimestre. El grupo de empleadores crece en 15.700 y el de trabajadores independientes en 14.000. El de ayudas familiares desciende en 11.200.

El empleo privado¹ sube este trimestre en 294.600 personas, situándose en 15.305.900. El empleo público² se reduce en 23.200, hasta 2.995.000.

¹ El empleo del sector privado comprende: asalariados del sector privado, empleadores, trabajadores independientes y empresarios sin asalariados, miembros de cooperativas, ayudas familiares y otra situación profesional.

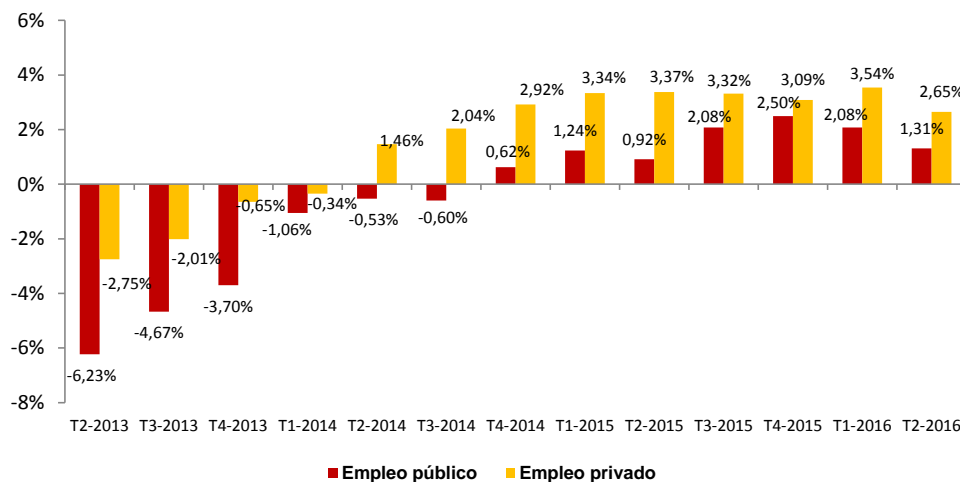
² El empleo del sector público comprende todos los asalariados de empresas públicas y de las Administraciones Central y Territoriales, incluidos tanto los trabajadores que cotizan al Régimen General de la Seguridad Social como los adscritos a Mutualidades.

Evolución intertrimestral de la ocupación por naturaleza del empleador, en miles (variación del 2º trimestre sobre el 1º del mismo año)



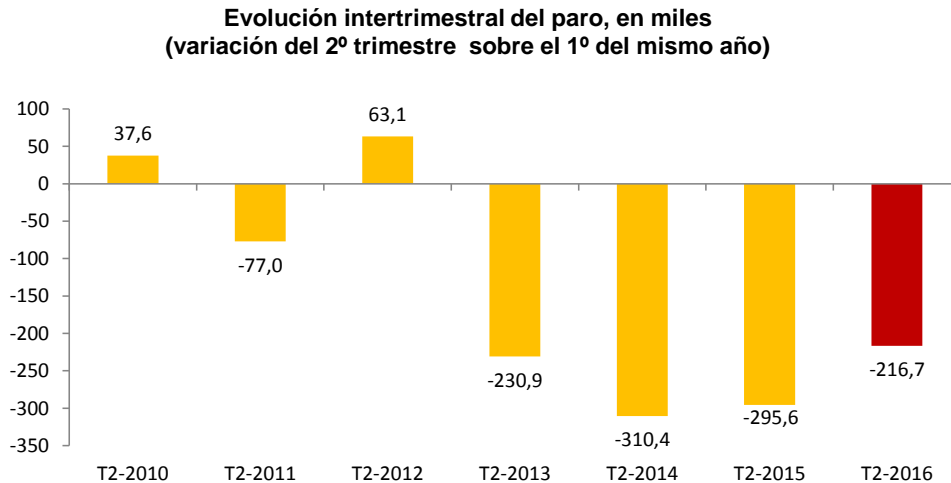
El empleo del sector privado presenta una variación anual del 2,65%, mientras que el empleo público crece un 1,31%. En los 12 últimos meses la ocupación ha aumentado en 395.700 personas en el sector privado y en 38.700 en el público.

Evolución de la ocupación por naturaleza del empleador, en tasa anual



Desempleo y tasa de paro

El paro disminuye este trimestre en 216.700 personas. El número total de parados se sitúa en 4.574.700. En términos relativos, el descenso trimestral del desempleo es del -4,52%.



La tasa de paro baja un punto y se sitúa en el 20,00%. En los 12 últimos meses ha descendido en 2,37 puntos.

Por sexo, entre los hombres el paro se reduce en 128.300, hasta 2.249.600. Entre las mujeres el paro baja en 88.400 este trimestre, situándose en 2.325.100.

La tasa de paro masculina baja 1,04 puntos y se sitúa en el 18,41%, mientras que la femenina se reduce 96 centésimas hasta el 21,82%.

Por edad, el descenso del desempleo este trimestre se concentra en el tramo 25-54 años (213.900 parados menos) y entre los de 55 y más (25.500). En cambio, el paro crece entre los menores de 25 años (22.600 más).

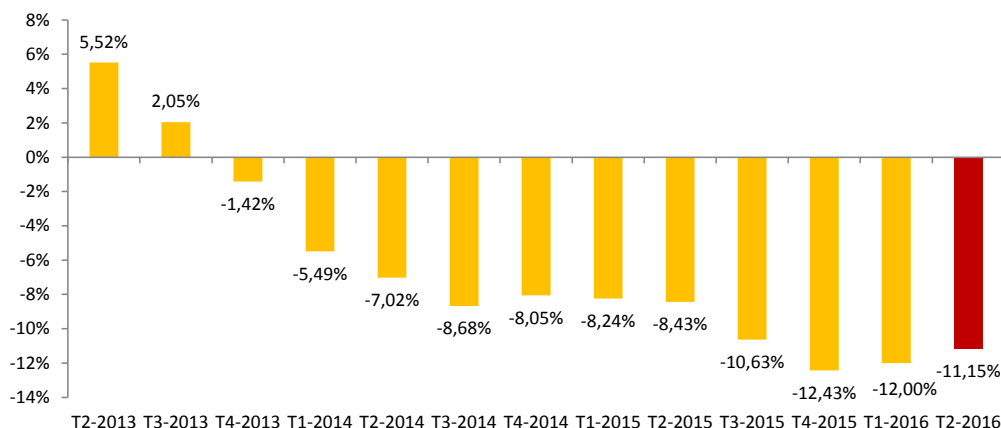
Por nacionalidad, el paro baja en 149.700 personas entre los españoles y en 67.000 entre los extranjeros. La tasa de paro de la población española es del 19,01%, mientras que la de la población extranjera es del 27,31%.

El desempleo disminuye este trimestre en todos los sectores. En los *Servicios* la bajada es de 109.500, en la *Construcción* de 28.900, en la *Agricultura* de 7.500 y en la *Industria* de 3.800.

El paro se reduce en 107.900 entre las personas que perdieron su empleo hace más de un año. En cambio, aumenta en 40.800 entre las que buscan su primer empleo.

La evolución del paro en variación anual es del -11,15%. La cifra total de desempleados se ha reducido en 574.300 personas en un año, con un descenso de 338.900 en los hombres y de 235.400 entre las mujeres.

Evolución del total de parados, en tasa anual



Por edad, la reducción anual del desempleo se observa en todos los grupos y se concentra en las personas de 25-54 años (484.600 parados menos).

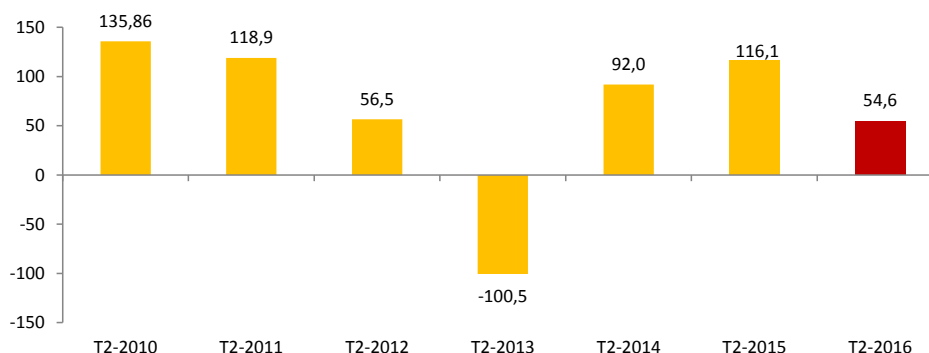
En los 12 últimos meses el desempleo ha descendido en los *Servicios* (35.800 parados menos) y en la *Construcción* (26.100 menos). En cambio, en la *Industria* hay 4.300 parados más. En la *Agricultura* prácticamente no ha habido variación en el último año. Por su parte, el número de parados que ha perdido su empleo hace más de un año ha bajado en 427.300, mientras que el de parados que buscan su primer empleo ha disminuido en 88.900.

Población activa y tasa de actividad

La población activa experimenta un aumento de 54.600 personas en el segundo trimestre de 2016 y se sitúa en 22.875.700. El número de mujeres activas crece en 59.300, mientras que el número de varones activos se reduce en 4.600.

Por nacionalidad, el número de activos españoles aumenta en 58.500, mientras que los activos extranjeros descienden en 3.800.

Evolución intertrimestral de la actividad, en miles (variación del 2º trimestre sobre el 1º del mismo año)

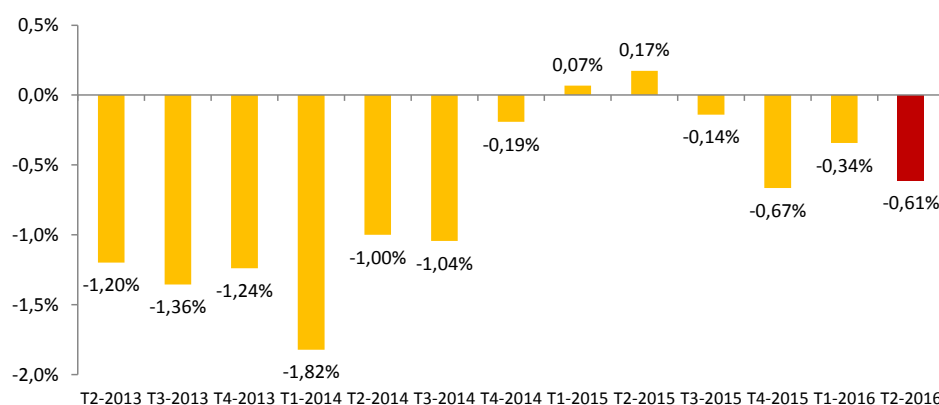


La tasa de actividad sube 12 centésimas este trimestre, hasta el 59,41%. Por sexo, la de los hombres se reduce cuatro centésimas y se sitúa en el 65,21%, mientras que la femenina crece 27 centésimas, hasta el 53,91%.

La tasa de actividad de los españoles sube este trimestre 14 centésimas, situándose en el 57,90%. La de los extranjeros baja cuatro centésimas, hasta el 73,54%. La diferencia entre ambas tasas se explica, fundamentalmente, por la diferente estructura por edades de unos y otros.

En términos anuales, la población activa se ha reducido en 139.900 personas, mientras que la población en edad de trabajar (16-64 años) ha bajado en 122.300. La tasa de variación anual de los activos es del -0,61%, frente al -0,34% del trimestre anterior.

Evolución del total de activos, en tasa anual



Hogares

El número de hogares se incrementa en 17.900 este trimestre respecto al primero del año y se sitúa en 18.426.200. De ellos, 4.693.000 son unipersonales.

Los hogares que tienen a todos sus miembros activos en paro disminuyen este trimestre en 117.100, hasta un total de 1.493.800. De ellos, 361.600 son unipersonales.

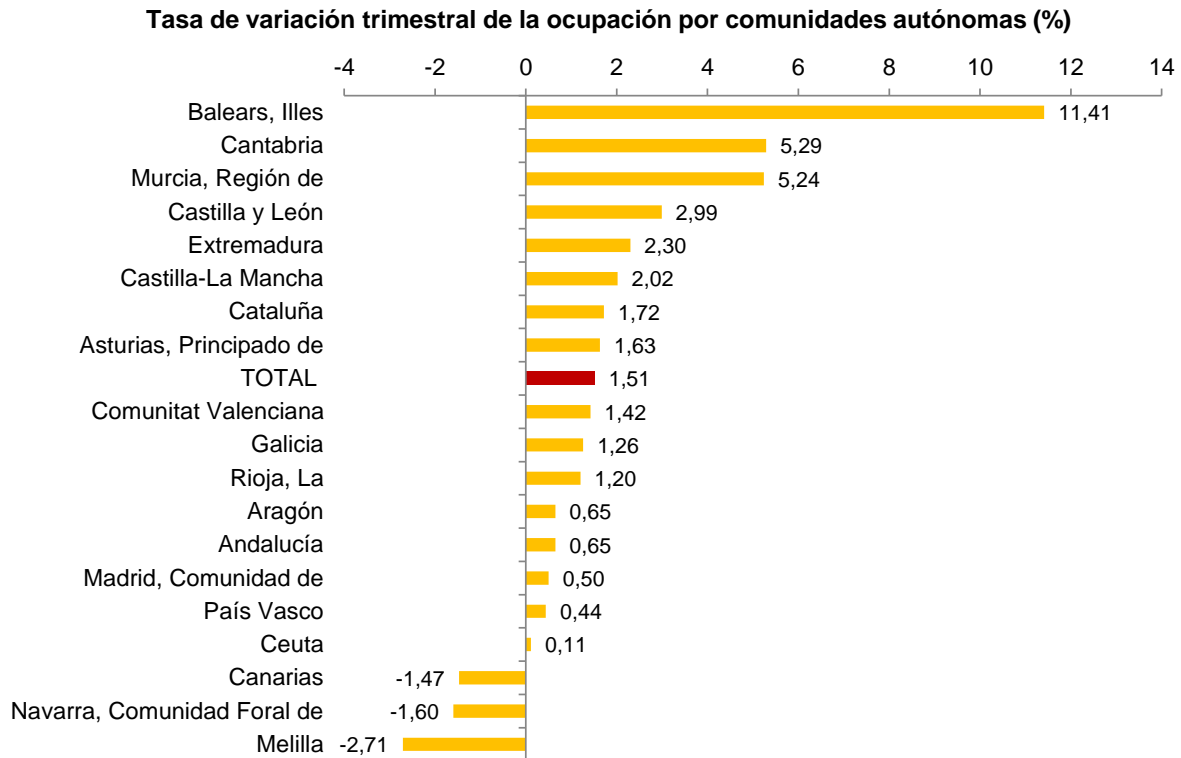
Por su parte, el número de hogares en los que todos sus miembros activos están ocupados aumenta en 151.800, hasta 9.662.200. De ellos, 1.833.400 son unipersonales.

En comparativa anual, el número de hogares con al menos un miembro activo en los que todos están en paro se ha reducido en 163.800, mientras que los que tienen a todos sus activos ocupados ha crecido en 368.600.

Resultados por comunidades autónomas³

Los mayores incrementos de ocupados este trimestre se producen en Illes Balears (56.000 más), Cataluña (53.700) y Región de Murcia (28.400). El número de ocupados desciende en Canarias (11.900 ocupados menos) y Comunidad Foral de Navarra (4.200).

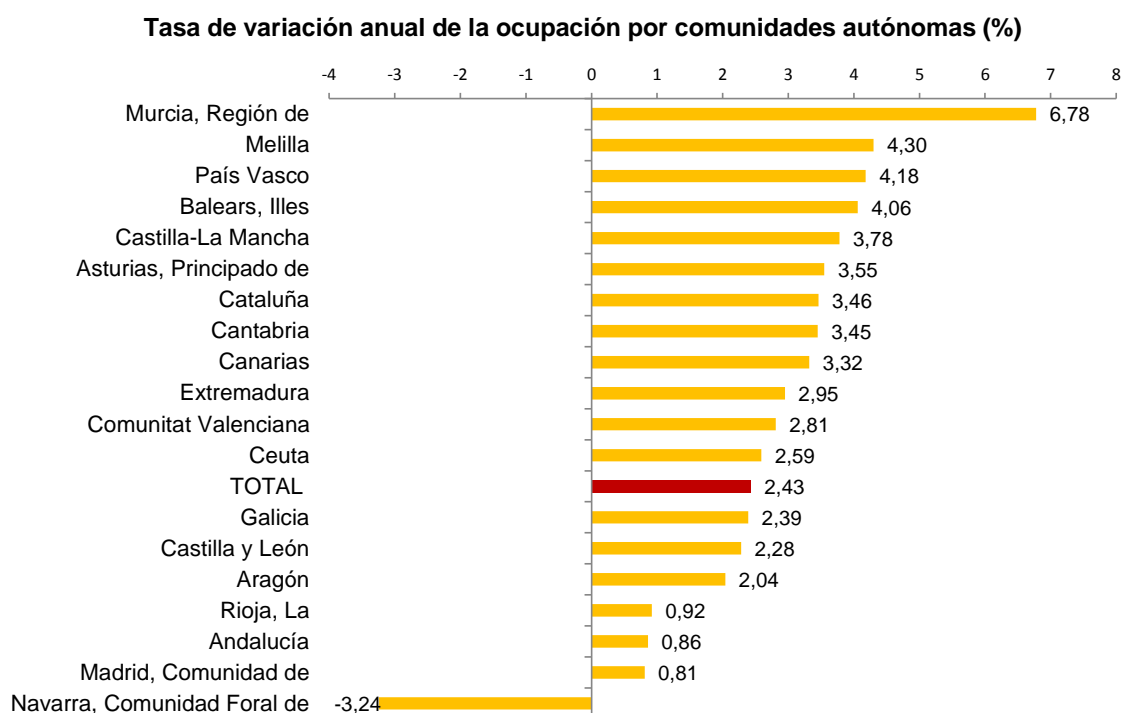
En términos relativos, las comunidades con mejor evolución trimestral del empleo son Illes Balears (11,41%), Cantabria (5,29%) y Región de Murcia (5,24%).



En variación anual, todas las comunidades autónomas presentan incrementos de ocupación, salvo Comunidad Foral de Navarra. Los mayores aumentos se observan en Cataluña (106.200 más), Comunitat Valenciana (52.500) y Región de Murcia y País Vasco (36.200 ocupados más cada una).

En términos relativos, las mayores variaciones anuales de la ocupación se dan en Región de Murcia (6,78%), País Vasco (4,18%) e Illes Balears (4,06%).

³ Los resultados de ocupación de este apartado se presentan, como el resto de los datos EPA, en función de la comunidad autónoma de residencia de los entrevistados en la encuesta, no en función de donde está el centro de trabajo.



Las mayores bajadas del paro este trimestre respecto al anterior se dan en Cataluña (56.400 parados menos), Illes Balears (28.900) y Andalucía (28.100). Por su parte, este trimestre Canarias incrementa el número de parados en 15.600.

En variación anual, el paro baja en casi todas las comunidades autónomas. Los mayores descensos se dan en Cataluña (122.500 parados menos), Andalucía (99.400) y Comunidad de Madrid (53.200).

País Vasco (12,50%), Illes Balears (13,02%) y Comunidad Foral de Navarra (13,27%) registran las tasas de paro más bajas este trimestre. En el extremo opuesto, Andalucía (29,07%), Canarias (27,33%) y Extremadura (27,01%) presentan las más elevadas.

Los mayores aumentos del número de activos se dan este trimestre en Illes Balears (27.200 más), Comunitat Valenciana (17.400) y Galicia (7.900). Los mayores descensos se registran en Andalucía (9.800 menos), Comunidad Foral de Navarra (8.300) y Comunidad de Madrid (6.200).

En los 12 últimos meses, Comunitat Valenciana (13.700) y Principado de Asturias (11.300) presentan los mayores incrementos en su número de activos. En cambio, los mayores descensos se dan en Andalucía (75.200 menos), Comunidad de Madrid (30.600) y Cataluña (16.300).

Las tasas de actividad oscilan este trimestre entre el 66,72% de Illes Balears y el 52,12% de Principado de Asturias.

Series desestacionalizadas

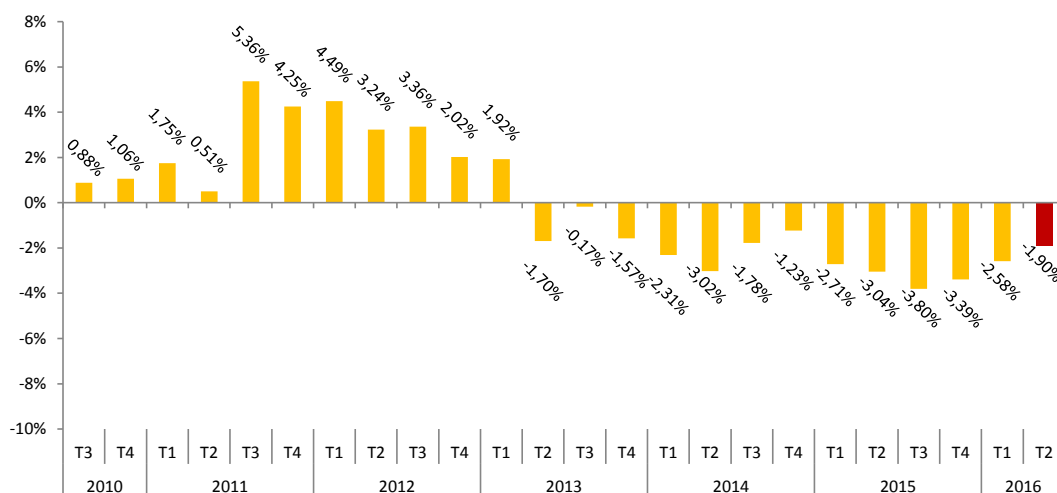
En el segundo trimestre de 2016 la tasa de variación trimestral del empleo en términos desestacionalizados es del 0,29%.

Evolución de la ocupación desestacionalizada, en tasa de variación trimestral



En cuanto a los resultados desestacionalizados de paro, se observa un descenso del 1,90%, con lo que ya son 13 los trimestres consecutivos de reducción del paro.

Evolución del paro desestacionalizado, en tasa de variación trimestral



Tal y como se expone en la metodología aplicada para desestacionalizar, el modelo de desestacionalización se mantiene durante un año, correspondiendo a los primeros trimestres el momento de la reidentificación del modelo, pero se recalculan trimestralmente los coeficientes, con lo cual cada trimestre se revisan los resultados anteriores (bien por reidentificación o por revisión de coeficientes), por lo que se debe consultar siempre las últimas series disponibles. Los resultados de las series desestacionalizadas de empleo y

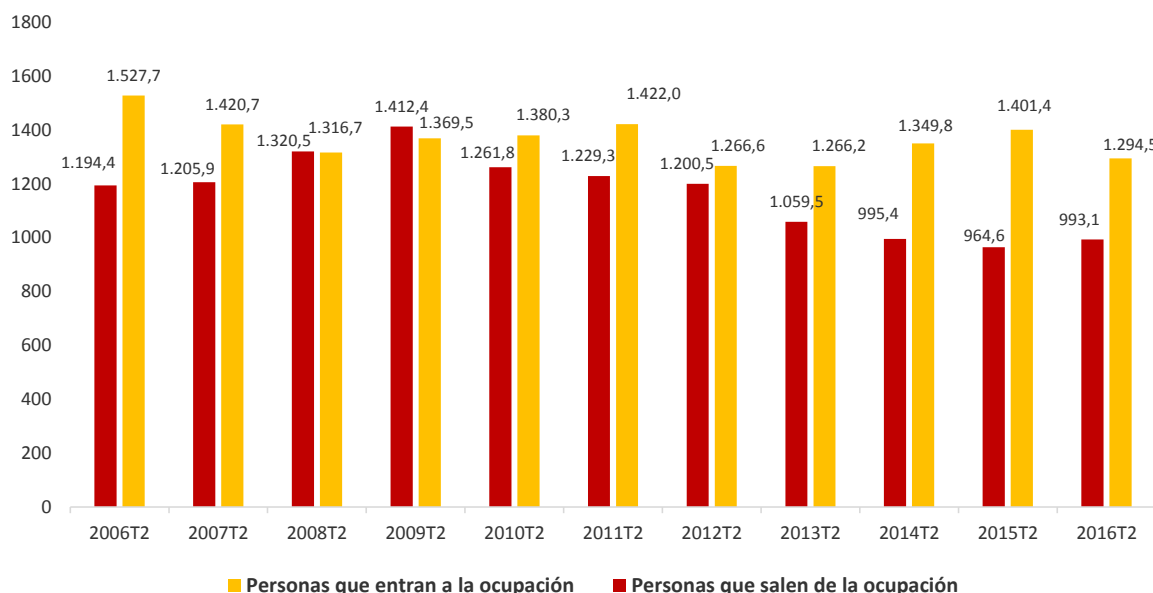
pero desde 1990 y la descripción del método utilizado se encuentran en http://www.ine.es/daco/daco42/daco4211/epa_desestacional.xls

Flujos en valores absolutos respecto del trimestre anterior⁴

El flujo total de entrada a la ocupación en el segundo trimestre de 2016 es de 1.294.500 personas, cifra inferior en 106.900 a la del mismo trimestre del año anterior.

Por su parte, el flujo de salida de la ocupación es de 993.100, lo que supone 28.500 más que en el mismo trimestre de 2015.

Flujos de personas (en miles) que entran y salen de la ocupación cada trimestre

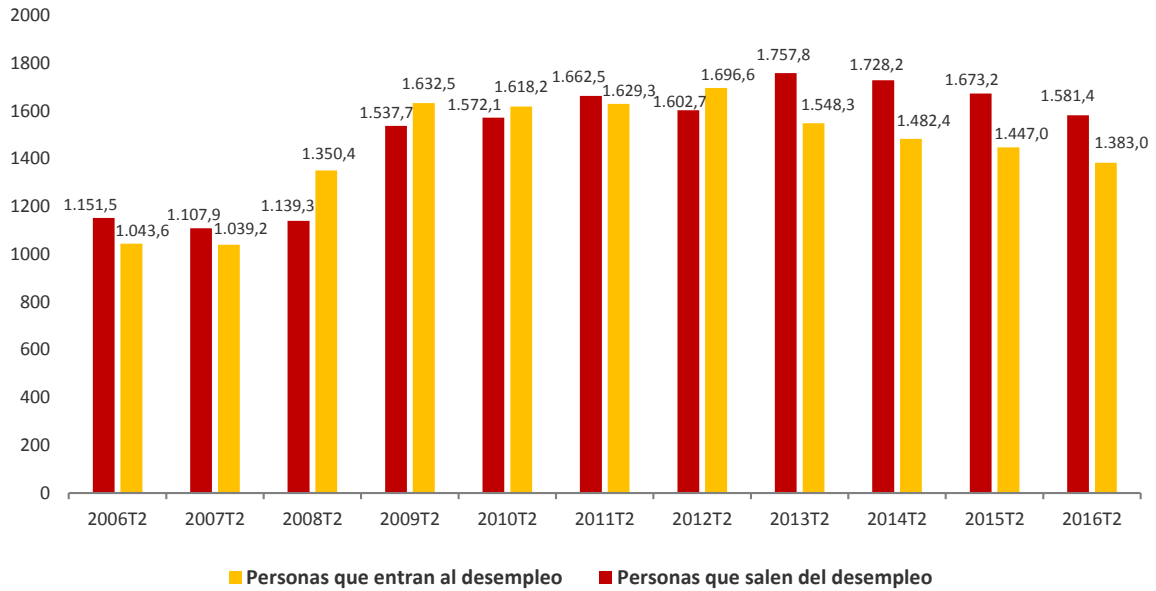


El número de personas que estaban paradas hace tres meses y ahora no lo están se sitúa en 1.581.400, cifra inferior en 91.800 personas a la del mismo periodo del año anterior.

Por su parte, el flujo total de entradas al paro alcanza las 1.383.000 personas, lo que supone 64.000 personas menos que el segundo trimestre de 2015.

⁴ Este epígrafe recoge los resultados de la operación *Estadística de Flujos de la Población Activa*. Debido a la metodología utilizada en su elaboración, los resultados no necesariamente coinciden con los saldos netos de la EPA trimestral, explicándose las diferencias principalmente por los colectivos de 'no consta' (personas que cumplen 16 años en el paso de un trimestre a otro y quienes no residían en España en el trimestre anterior).

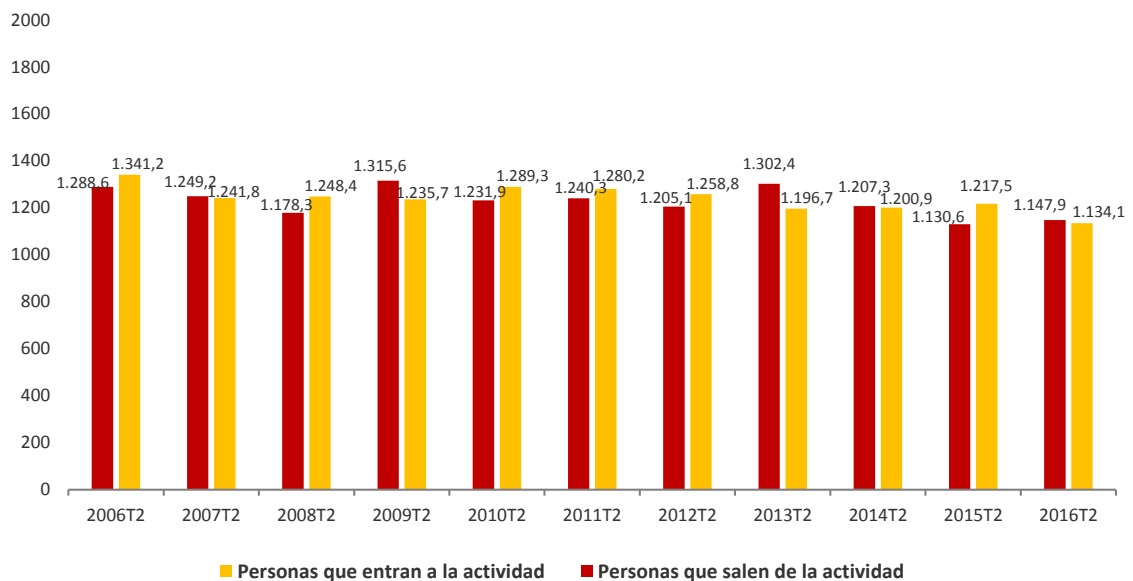
Flujos de personas (en miles) que entran y salen del desempleo cada trimestre



Las entradas a la actividad en este trimestre son 1.134.100, cifra inferior en 83.400 a la del segundo trimestre de 2015.

Por su parte, un total de 1.147.900 personas han salido de la actividad este trimestre, frente a las 1.130.600 que lo hicieron el mismo periodo de 2015 (es decir, 17.300 más).

Flujos de personas (en miles) que entran y salen de la actividad cada trimestre



El flujo de salida de la ocupación a la inactividad de los mayores de 60 años es de 81.400 personas este trimestre. Esta cifra es inferior en 10.400 a la observada en el segundo trimestre de 2015 (que fue de 91.800).

Los menores de 25 años que se incorporan directamente a la ocupación desde la inactividad este trimestre son 96.800. Esta cifra es similar a la del segundo trimestre de 2015 (que fue de 97.500).

Los datos de flujos en los que se basan estos comentarios se pueden consultar en el anexo a esta nota de prensa <http://www.ine.es/daco/daco42/daco4211/epafluj0216.xls>

Resultados EPA por provincias

Se puede acceder al resumen de resultados provinciales de la EPA desde el enlace:

<http://www.ine.es/daco/daco42/daco4211/epapro0216.pdf>

También se puede acceder a toda la información provincial desde la base de datos INEbase:

<http://www.ine.es/dynt3/inebase/index.html?padre=996>

Más información en **INEbase** – www.ine.es Todas las notas de prensa en: www.ine.es/prensa/prensa.htm

Gabinete de prensa: Teléfonos: 91 583 93 63 / 94 08 – Fax: 91 583 90 87 - gprensa@ine.es

Área de información: Teléfono: 91 583 91 00 – Fax: 91 583 91 58 – www.ine.es/infoine

Nota metodológica

Características generales

La Encuesta de Población Activa (EPA) es una investigación por muestreo, continua y de periodicidad trimestral, dirigida a las viviendas familiares, que se realiza desde 1964. Su objetivo principal es obtener datos de la fuerza de trabajo y de sus diversas categorías (ocupados, parados), así como de la población ajena al mercado laboral (inactivos).

Tiene un muestreo bietápico estratificado, en el que las unidades de primera etapa son las secciones censales. Hay 3.588 secciones en la muestra a las que, a partir del tercer trimestre de 2009, se añaden 234 secciones en la Comunidad Autónoma de Galicia, muestra adicional que recoge el Instituto Galego de Estatística (IGE) utilizando el mismo sistema de trabajo de campo e idéntica metodología que el INE. Así pues, en total, la muestra de la EPA está constituida actualmente por 3.822 secciones censales de entre las más de 36.000 en que está dividida España. Partiendo de una muestra teórica mínima de 20 viviendas por sección, lo que supone un tamaño teórico de 76.000 viviendas, se alcanza un tamaño muestral efectivo de 63.000 viviendas aproximadamente, o lo que es lo mismo, información de unas 163.000 personas.

Los datos se recogen por entrevista personal y telefónica. Las entrevistas están distribuidas uniformemente a lo largo de las 13 semanas del trimestre. Siguiendo directrices de Eurostat⁵, la primera semana del año es aquella que contiene el primer jueves de dicho año. El primer trimestre consta de las 13 semanas consecutivas que comienzan en la primera semana del año. Al segundo trimestre se adjudican las 13 siguientes y así sucesivamente.

Cada cinco o seis años es preciso introducir una semana adicional al último trimestre, con el fin de mantener cercanos al calendario natural los periodos de trece semanas consecutivas. Este fue el caso del cuarto trimestre de 2015 que constaba de 14 semanas.

En 2016, por tanto, el primer trimestre se extiende desde el 4 de enero de 2016 al 3 de abril de 2016; el segundo, desde el 4 de abril al 3 de julio; el tercero, desde el 4 de junio al 2 de octubre, y el cuarto, desde el 3 de octubre de 2016 al 1 de enero de 2017.

La información es cuidadosamente depurada y procesada informáticamente. Los resultados se obtienen dentro del mes siguiente al de finalización del trimestre de referencia de los datos y se publican en la fecha fijada en el Calendario de Estadísticas Coyunturales del INE.

Definiciones principales

Activos: personas de 16 o más años que, durante la semana de referencia (la anterior a aquella en que se realiza la entrevista), suministran mano de obra para la producción de bienes y servicios o están disponibles y en condiciones de incorporarse a dicha producción. Se subdividen en ocupados y parados.

Ocupados: personas de 16 o más años que durante la semana de referencia han estado trabajando durante al menos una hora, a cambio de una retribución (salario, jornal, beneficio empresarial,...) en dinero o especie. También son ocupados quienes teniendo trabajo han estado temporalmente ausentes del mismo por enfermedad, vacaciones, etcétera.

⁵ Véase Reglamento (CE) N° 377/2008 de la Comisión.

Los ocupados se clasifican atendiendo a la situación profesional en no asalariados (empleadores, empresarios sin asalariados y trabajadores independientes, miembros de cooperativas, ayudas familiares) y asalariados (públicos o privados).

Atendiendo a la duración de la jornada se clasifican en ocupados a tiempo completo y ocupados a tiempo parcial. La jornada habitual semanal no puede ser inferior a 30 horas en el primer caso ni superior a 35 en el segundo. La tasa de ocupados a tiempo parcial se calcula como el porcentaje de ocupados a tiempo parcial respecto del total de ocupados.

Los asalariados se clasifican en indefinidos y temporales. Estos últimos tienen fijado el fin de su contrato o relación laboral por medio de condiciones objetivas, tales como la expiración de un cierto plazo, la realización de una tarea determinada, etcétera. La tasa de temporalidad se calcula como el porcentaje de asalariados con contrato temporal respecto del total de asalariados.

Una importante categoría dentro de la ocupación es la de subempleo por insuficiencia de horas de trabajo, definida en la XVIª Conferencia Internacional de Estadísticos del Trabajo (Ginebra, 1998). En la EPA se consideran subempleados por insuficiencia de horas a los ocupados que desean trabajar más horas, que están disponibles para hacerlo y cuyas horas efectivas de trabajo en la semana de referencia son inferiores a las horas semanales que habitualmente trabajan los ocupados a tiempo completo en la rama de actividad en la que el subempleado tiene su empleo principal.

Parados: personas de 16 o más años que durante la semana de referencia han estado sin trabajo, disponibles para trabajar y buscando activamente empleo. Son parados también quienes ya han encontrado un trabajo y están a la espera de incorporarse a él, siempre que verifiquen las dos primeras condiciones.

Según el Reglamento 1897/2000 de la Comisión Europea, se consideran métodos activos de búsqueda, en las cuatro semanas anteriores a la entrevista, los siguientes:

- Estar en contacto con una oficina pública de empleo con el fin de encontrar trabajo, cualquiera que sea la parte que haya tomado la iniciativa (la renovación de la inscripción por razones puramente administrativas no constituye un planteamiento activo).
- Estar en contacto con una oficina privada (oficina de empleo temporal, empresa especializada en contratación, ...) con el fin de encontrar trabajo.
- Enviar una candidatura directamente a los empleadores.
- Indagar a través de relaciones personales, por mediación de sindicatos,
- Anunciarse o responder a anuncios de periódicos.
- Estudiar las ofertas de empleo.
- Participar en una prueba, concurso o entrevista, en el marco de un procedimiento de contratación.
- Buscar terrenos, locales o material.
- Realizar gestiones para obtener permisos, licencias o recursos financieros.

Inactivos: población de 16 o más años no incluida en ninguna de las categorías anteriores.

Estadística de Flujos de la Población Activa: Cambios en la situación laboral de un trimestre a otro

La Estadística de Flujos estima la magnitud de los movimientos entre las situaciones de ocupación, paro e inactividad del trimestre actual y el anterior. Para ello se hace un seguimiento longitudinal de las personas entrevistadas en la EPA a lo largo del tiempo.

Los resultados se calculan, por tanto, a partir de la muestra común entrevistada de forma efectiva en ambos periodos, a la que se añaden las personas del trimestre actual que han llegado del extranjero o han cumplido 16 años en los últimos tres meses.

La rotación establecida para la EPA, de renovar en cada trimestre un sexto de los hogares de la muestra, implica que la muestra máxima disponible para calcular estimaciones basadas en la muestra común es de 5/6. Sin embargo, las incidencias en la recogida de la información en uno u otro trimestre hacen disminuir algo más la proporción de muestra que se utiliza para estimar los flujos, de forma que si la muestra completa de personas de 16 y más años de un trimestre es de unas 140.000, la que sostiene las estimaciones de flujos es de algo más de 100.000.

Los factores de elevación se calculan de la misma manera que para la EPA trimestral, añadiendo un calibrado adicional a los totales de ocupados, parados e inactivos por comunidades autónomas, con el fin de que ambas muestras (la de flujos y la de la muestra completa EPA) ofrezcan en el trimestre actual los mismos resultados para las principales magnitudes.

Este procedimiento, sin embargo, no permite ajustar las estimaciones de flujos con los resultados de trimestres anteriores. Esta información debe ser siempre utilizada en relación con los resultados del trimestre en curso. Cualquier ejercicio contable de sumar y restar cifras de flujos con las del trimestre actual para calcular las del trimestre anterior ofrecerá discrepancias con los resultados de dicho trimestre anterior, debido al procedimiento de ponderación de los resultados utilizado y a la presencia en el trimestre actual de población no considerada en el precedente (los llegados del extranjero y los que han cumplido 16 años en los últimos tres meses).

Una reseña completa de la metodología de flujos puede consultarse en:

http://www.ine.es/inebaseDYN/flujos30310/docs/metoflujos_valores_absolutos.pdf

Economically Active Population Survey Second Quarter 2016

National results

(Continues)

	Current quarter	Variation on previous quarter		Variation on same quarter, previous year	
		Difference	Percentage	Difference	Percentage
1. Population aged 16 years and over by sex and labour status					
BOTH SEXES					
Population aged 16 years and over	38,505.7	13.8	0.04	9.0	0.02
Active population	22,875.7	54.6	0.24	-139.9	-0.61
- Employed	18,301.0	271.4	1.51	434.4	2.43
- Unemployed	4,574.7	-216.7	-4.52	-574.3	-11.15
Inactive	15,630.0	-40.8	-0.26	148.9	0.96
Activity rate	59.41	0.12	-	-0.38	-
Unemployment rate	20.00	-1.00	-	-2.37	-
Population aged 16 to 64 years	30,068.1	-26.2	-0.09	-122.3	-0.40
Activity rate (16-64)	75.52	0.21	-	-0.22	-
Unemployment rate (16-64)	20.12	-0.98	-	-2.37	-
Employment rate (16-64)	60.32	0.91	-	1.62	-
MALES					
Population aged 16 years and over	18,741.7	4.3	0.02	-15.6	-0.08
Active population	12,220.7	-4.6	-0.04	-129.2	-1.05
- Employed	9,971.1	123.7	1.26	209.7	2.15
- Unemployed	2,249.6	-128.3	-5.40	-338.9	-13.09
Inactive	6,521.0	8.9	0.14	113.5	1.77
Activity rate	65.21	-0.04	-	-0.63	-
Unemployment rate	18.41	-1.04	-	-2.55	-
Population aged 16 to 64 years	15,057.8	-15.8	-0.10	-82.1	-0.54
Activity rate (16-64)	80.54	0.01	-	-0.45	-
Unemployment rate (16-64)	18.52	-1.04	-	-2.56	-
Employment rate (16-64)	65.62	0.84	-	1.70	-
FEMALES					
Population aged 16 years and over	19,764.0	9.6	0.05	24.6	0.12
Active population	10,654.9	59.3	0.56	-10.7	-0.10
- Employed	8,329.9	147.7	1.80	224.7	2.77
- Unemployed	2,325.1	-88.4	-3.66	-235.4	-9.19
Inactive	9,109.0	-49.7	-0.54	35.4	0.39
Activity rate	53.91	0.27	-	-0.12	-
Unemployment rate	21.82	-0.96	-	-2.19	-
Population aged 16 to 64 years	15,010.3	-10.3	-0.07	-40.1	-0.27
Activity rate (16-64)	70.48	0.41	-	0.02	-
Unemployment rate (16-64)	21.95	-0.93	-	-2.17	-
Employment rate (16-64)	55.01	0.97	-	1.55	-

2. Spanish population⁽¹⁾ aged 16 years and over by labour status

SPANISH POPULATION AGED 16 YEARS AND OVER	34,797.2	16.9	0.05	25.8	0.07
Active population	20,148.4	58.5	0.29	-106.7	-0.53
- Employed	16,318.5	208.1	1.29	361.1	2.26
- Unemployed	3,829.9	-149.7	-3.76	-467.8	-10.89
Inactive	14,648.8	-41.5	-0.28	132.5	0.91
Activity rate	57.90	0.14	-	-0.35	-
Unemployment rate	19.01	-0.80	-	-2.21	-

⁽¹⁾ including dual nationality

28th of July of 2016

National results

(Continuation)

	Current quarter	Variation on previous quarter		Variation on same quarter, previous year	
		Difference	Percentage	Difference	Percentage
3. Foreign population aged 16 years and over by labour status					
FOREIGN POPULATION AGED 16 YEARS AND OVER	3,708.5	-3.1	-0.08	-16.8	-0.45
Active population	2,727.3	-3.8	-0.14	-33.2	-1.20
- Employed	1,982.5	63.2	3.30	73.3	3.84
- Unemployed	744.7	-67.0	-8.26	-106.5	-12.51
Inactive	981.2	0.7	0.07	16.4	1.70
Activity rate	73.54	-0.04	-	-0.56	-
Unemployment rate	27.31	-2.42	-	-3.53	-
4. Employed by sex, age group and economic sector					
BOTH SEXES	18,301.0	271.4	1.51	434.4	2.43
16 to 19 years	84.8	4.5	5.58	6.5	8.36
20 to 24 years	712.8	22.1	3.20	-0.6	-0.08
25 to 29 years	1,584.9	48.8	3.18	2.0	0.13
30 to 34 years	2,186.0	-19.4	-0.88	-105.2	-4.59
35 to 39 years	2,880.6	37.9	1.33	24.6	0.86
40 to 44 years	2,913.4	24.2	0.84	75.2	2.65
45 to 49 years	2,682.6	82.5	3.17	150.0	5.92
50 to 54 years	2,328.3	30.4	1.32	71.3	3.16
55 and over	2,927.4	40.5	1.40	210.6	7.75
MALES	9,971.1	123.7	1.26	209.7	2.15
16 to 19 years	52.0	7.6	17.08	2.8	5.77
20 to 24 years	384.7	4.6	1.20	22.1	6.08
25 to 29 years	816.0	22.8	2.87	12.0	1.49
30 to 34 years	1,165.5	-12.8	-1.09	-48.4	-3.99
35 to 39 years	1,558.0	9.3	0.60	4.7	0.30
40 to 44 years	1,595.1	-0.5	-0.03	12.1	0.76
45 to 49 years	1,482.8	52.3	3.66	63.6	4.48
50 to 54 years	1,291.9	20.8	1.63	52.3	4.22
55 and over	1,625.0	19.8	1.23	88.4	5.76
FEMALES	8,329.9	147.7	1.80	224.7	2.77
16 to 19 years	32.9	-3.1	-8.60	3.7	12.72
20 to 24 years	328.1	17.5	5.64	-22.6	-6.45
25 to 29 years	768.9	26.0	3.50	-10.0	-1.29
30 to 34 years	1,020.5	-6.6	-0.64	-56.8	-5.27
35 to 39 years	1,322.6	28.6	2.21	19.9	1.53
40 to 44 years	1,318.3	24.7	1.91	63.0	5.02
45 to 49 years	1,199.8	30.2	2.58	86.4	7.76
50 to 54 years	1,036.4	9.6	0.93	18.9	1.86
55 and over	1,302.4	20.7	1.62	122.2	10.35
TOTAL EMPLOYED	18,301.0	271.4	1.51	434.4	2.43
Agriculture	760.2	-17.2	-2.21	19.8	2.67
Industry	2,497.1	15.7	0.63	-8.8	-0.35
Construction	1,077.2	45.6	4.42	-15.7	-1.43
Services	13,966.5	227.3	1.65	439.1	3.25

National results

(Continuation)

	Current quarter	Variation on previous quarter		Variation on same quarter, previous year	
		Difference	Percentage	Difference	Percentage
5. Employed by professional status, type of contract, public / private sectors and working hours					
TOTAL EMPLOYED	18,301.0	271.4	1.51	434.4	2.43
BY PROFESSIONAL STATUS					
Self-employed workers	3,106.0	15.7	0.51	6.8	0.22
- Employers	914.8	15.7	1.75	24.1	2.71
- Independent workers	2,086.6	14.0	0.68	13.1	0.63
- Cooperatives members	24.3	-2.9	-10.53	1.4	6.05
- Family workers	80.3	-11.2	-12.29	-31.8	-28.37
Employees	15,187.8	252.7	1.69	425.5	2.88
- With a permanent job	11,281.3	86.4	0.77	223.3	2.02
- With a temporary job	3,906.4	166.3	4.45	202.2	5.46
Others	7.2	3.1	73.93	2.1	41.19
BY PUBLIC / PRIVATE SECTORS					
Employed by public sector	2,995.0	-23.2	-0.77	38.7	1.31
Employed by private sector	15,305.9	294.6	1.96	395.7	2.65
BY WORKING HOURS					
Full-time employed	15,499.9	301.1	1.98	451.5	3.00
Males	9,194.3	147.5	1.63	210.0	2.34
Females	6,305.6	153.6	2.50	241.5	3.98
Part-time employed	2,801.1	-29.8	-1.05	-17.1	-0.61
Males	776.8	-23.8	-2.97	-0.3	-0.04
Females	2,024.2	-6.0	-0.29	-16.8	-0.82

*) Private employment are all persons in employment other than public employees. Namely: private employees, employers, independent workers, cooperative members, family workers and other professional status.

6. Unemployed by sex, age group, and economic sector

BOTH SEXES	4,574.7	-216.7	-4.52	-574.3	-11.15
16 to 19 years	147.8	4.1	2.88	-29.5	-16.66
20 to 24 years	545.0	18.5	3.52	-44.9	-7.61
25 to 54 years	3,305.2	-213.9	-6.08	-484.6	-12.79
55 and over	576.7	-25.5	-4.23	-15.3	-2.58
MALES	2,249.6	-128.3	-5.40	-338.9	-13.09
16 to 19 years	84.0	-2.7	-3.16	-13.5	-13.80
20 to 24 years	285.4	15.4	5.71	-29.6	-9.40
25 to 54 years	1,564.7	-124.9	-7.39	-280.6	-15.21
55 and over	315.6	-16.1	-4.86	-15.2	-4.59
FEMALES	2,325.1	-88.4	-3.66	-235.4	-9.19
16 to 19 years	63.7	6.9	12.08	-16.1	-20.15
20 to 24 years	259.7	3.1	1.22	-15.3	-5.55
25 to 54 years	1,740.6	-89.0	-4.87	-204.0	-10.49
55 and over	261.1	-9.4	-3.46	-0.1	-0.04
TOTAL UNEMPLOYED	4,574.7	-216.7	-4.52	-574.3	-11.15
Agriculture	251.7	-7.5	-2.88	-0.5	-0.18
Industry	181.4	-3.8	-2.06	4.3	2.40
Construction	177.9	-28.9	-13.96	-26.1	-12.81
Services	1,336.8	-109.5	-7.57	-35.8	-2.61
Lost their job more than 1 year ago	2,154.1	-107.9	-4.77	-427.3	-16.55
First job seekers	472.7	40.8	9.45	-88.9	-15.82

National results

(Conclusion)

	Current quarter	Variation on previous quarter		Variation on same quarter, previous year	
		Difference	Percentage	Difference	Percentage

7. Unemployment rate by relationship with the reference person

	Current quarter	Variation on previous quarter	Percentage	Variation on same quarter, previous year	Percentage
TOTAL	20.00	-1.00	-	-2.37	-
Reference person	16.24	-1.03	-	-1.97	-
Spouse or partner	16.97	-0.99	-	-1.80	-
Child	35.54	-1.16	-	-3.71	-
Other relatives	27.72	-1.91	-	-4.76	-
Unrelated persons	16.89	1.49	-	-1.29	-

8. Household data

	Current quarter	Variation on previous quarter	Percentage	Variation on same quarter, previous year	Percentage
TOTAL HOUSEHOLDS	18,426.2	17.9	0.10	59.0	0.32
Households with at least one active member	13,404.3	-12.4	-0.09	3.6	0.03
- All member employed	9,662.2	151.8	1.60	368.6	3.97
- All member unemployed	1,493.8	-117.1	-7.27	-163.8	-9.88
Households without any active population	5,021.9	30.3	0.61	55.5	1.12

Mobility according to activity in current and previous quarter

Classification in previous quarter	Classification in current quarter			
	Total	Employed	Unemployed	Inactive
BOTH SEXES				
Total	38,505.7	18,301.0	4,574.7	15,630.0
Employed	17,999.6	17,006.5	617.1	376.0
Unemployed	4,773.0	923.3	3,191.7	658.0
Inactive	15,616.2	370.3	763.7	14,482.2
Not classifiable	116.8	0.8	2.1	113.8
MALES				
Total	18,741.7	9,990.9	2,267.1	6,483.7
Employed	9,849.1	9,329.5	349.9	169.8
Unemployed	2,350.4	497.1	1,614.2	239.1
Inactive	6,481.9	164.3	301.3	6,016.3
Not classifiable	60.3	0.0	1.7	58.5
FEMALES				
Total	19,764.0	8,310.0	2,307.6	9,146.3
Employed	8,150.5	7,677.0	267.3	206.2
Unemployed	2,422.6	426.2	1,577.5	418.9
Inactive	9,134.3	206.1	462.4	8,465.8
Not classifiable	56.5	0.8	0.4	55.3

Grossing up factors of current quarter (forward analysis)

Results by Autonomous Communities and Cities

(Continues)

	Current quarter	Variation on previous quarter		Variation on same quarter, previous year	
		Difference	Percentage	Difference	Percentage
1. Population aged 16 years and over					
TOTAL	38,505.7	13.8	0.04	9.0	0.02
Andalucía	6,886.4	4.8	0.07	6.6	0.10
Aragón	1,094.4	-0.2	-0.02	-7.2	-0.65
Asturias, Principado de	907.0	-1.1	-0.12	-6.2	-0.67
Balears, Illes	942.8	1.7	0.18	6.9	0.73
Canarias	1,797.1	0.6	0.03	1.9	0.11
Cantabria	491.7	-0.3	-0.06	-2.5	-0.50
Castilla y León	2,080.5	-2.8	-0.14	-19.7	-0.94
Castilla-La Mancha	1,681.3	-1.3	-0.07	-9.7	-0.58
Cataluña	6,088.9	5.4	0.09	27.0	0.45
Comunitat Valenciana	4,095.9	-1.3	-0.03	-7.6	-0.19
Extremadura	909.7	-0.3	-0.03	-2.5	-0.28
Galicia	2,349.5	-1.7	-0.07	-10.8	-0.46
Madrid, Comunidad de	5,279.1	7.9	0.15	36.4	0.69
Murcia, Región de	1,183.6	1.1	0.09	2.2	0.18
Navarra, Comunidad Foral de	521.6	0.3	0.07	-0.3	-0.07
País Vasco	1,810.3	0.9	0.05	-3.9	-0.21
Rioja, La	258.9	0.0	0.00	-1.2	-0.45
Ceuta	64.8	0.0	-0.01	-0.2	-0.24
Melilla	62.1	0.0	-0.02	-0.2	-0.37

2. Active population

TOTAL	22,875.7	54.6	0.24	-139.9	-0.61
Andalucía	3,993.8	-9.8	-0.24	-75.2	-1.85
Aragón	651.4	4.1	0.64	-0.2	-0.04
Asturias, Principado de	472.7	6.4	1.37	11.3	2.45
Balears, Illes	629.0	27.2	4.51	-0.3	-0.04
Canarias	1,100.7	3.7	0.34	-10.0	-0.90
Cantabria	276.1	2.3	0.82	-0.1	-0.02
Castilla y León	1,147.1	5.0	0.44	-5.3	-0.46
Castilla-La Mancha	983.4	-0.2	-0.02	-4.1	-0.42
Cataluña	3,784.9	-2.6	-0.07	-16.3	-0.43
Comunitat Valenciana	2,439.3	17.4	0.72	13.7	0.56
Extremadura	501.1	-3.4	-0.68	-3.2	-0.64
Galicia	1,256.9	7.9	0.63	-5.5	-0.43
Madrid, Comunidad de	3,380.2	-6.2	-0.18	-30.6	-0.90
Murcia, Región de	701.7	5.9	0.84	-8.4	-1.19
Navarra, Comunidad Foral de	298.2	-8.3	-2.72	-7.4	-2.44
País Vasco	1,029.4	1.1	0.10	0.4	0.04
Rioja, La	155.7	3.5	2.28	-0.6	-0.39
Ceuta	38.2	0.1	0.22	1.8	4.95
Melilla	35.9	0.7	1.95	0.1	0.35

* Data below 5000 are subject to strong variations, due to sampling error

Results by Autonomous Communities and Cities (Conclusion)

	Current quarter	Variation on previous quarter		Variation on same quarter, previous year	
		Difference	Percentage	Difference	Percentage
3. Employed					
TOTAL	18,301.0	271.4	1.51	434.4	2.43
Andalucía	2,832.7	18.4	0.65	24.2	0.86
Aragón	551.9	3.6	0.65	11.1	2.04
Asturias, Principado de	381.5	6.1	1.63	13.1	3.55
Balears, Illes	547.1	56.0	11.41	21.4	4.06
Canarias	799.9	-11.9	-1.47	25.7	3.32
Cantabria	233.9	11.7	5.29	7.8	3.45
Castilla y León	960.7	27.9	2.99	21.4	2.28
Castilla-La Mancha	748.1	14.8	2.02	27.2	3.78
Cataluña	3,181.3	53.7	1.72	106.2	3.46
Comunitat Valenciana	1,919.6	26.8	1.42	52.5	2.81
Extremadura	365.7	8.2	2.30	10.5	2.95
Galicia	1,034.0	12.9	1.26	24.1	2.39
Madrid, Comunidad de	2,831.0	14.0	0.50	22.7	0.81
Murcia, Región de	570.4	28.4	5.24	36.2	6.78
Navarra, Comunidad Foral de	258.6	-4.2	-1.60	-8.7	-3.24
País Vasco	900.7	4.0	0.44	36.2	4.18
Rioja, La	131.9	1.6	1.20	1.2	0.92
Ceuta	28.1	0.0	0.11	0.7	2.59
Melilla	23.8	-0.7	-2.71	1.0	4.30

4. Unemployed

TOTAL	4,574.7	-216.7	-4.52	-574.3	-11.15
Andalucía	1,161.1	-28.1	-2.37	-99.4	-7.89
Aragón	99.5	0.6	0.56	-11.3	-10.19
Asturias, Principado de	91.2	0.3	0.29	-1.8	-1.91
Balears, Illes	81.9	-28.9	-26.06	-21.6	-20.90
Canarias	300.8	15.6	5.47	-35.7	-10.61
Cantabria	42.3	-9.5	-18.32	-7.9	-15.70
Castilla y León	186.5	-22.9	-10.93	-26.7	-12.51
Castilla-La Mancha	235.3	-15.0	-6.00	-31.3	-11.75
Cataluña	603.6	-56.4	-8.54	-122.5	-16.87
Comunitat Valenciana	519.6	-9.4	-1.77	-38.8	-6.95
Extremadura	135.3	-11.6	-7.92	-13.7	-9.22
Galicia	222.9	-4.9	-2.17	-29.6	-11.71
Madrid, Comunidad de	549.2	-20.1	-3.54	-53.2	-8.84
Murcia, Región de	131.2	-22.6	-14.67	-44.7	-25.39
Navarra, Comunidad Foral de	39.6	-4.1	-9.45	1.2	3.16
País Vasco	128.7	-2.9	-2.21	-35.7	-21.73
Rioja, La	23.8	1.9	8.70	-1.8	-7.11
Ceuta	10.0	0.1	0.52	1.1	(:)
Melilla	12.2	1.4	12.49	-0.9	(:)

* Data below 5,000 are subject to strong variations, due to sampling error

(:) The variation percentages calculated from low figures with high sampling errors are not significant

Results by Autonomous Communities and Cities and Provinces

(Absolute figures in thousands and rates in percentage)

5. Employed and unemployed by sex. Activity and unemployment rates

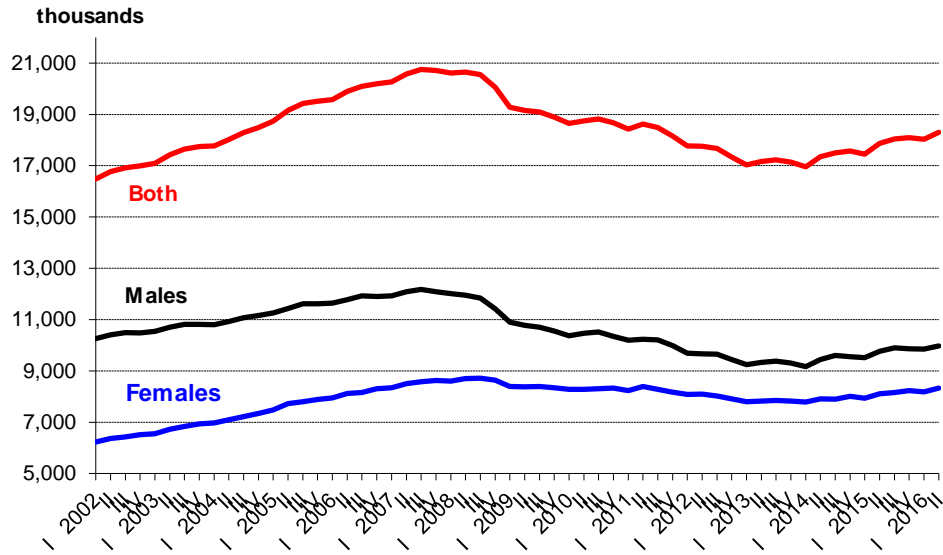
	Both sexes				Males				Females			
	Employed	Unemployed	Activity rate	Unem. rate	Employed	Unemployed	Activity rate	Unem. Rate	Employed	Unemployed	Activity rate	Unem. Rate
TOTAL	18,301.0	4,574.7	59.41	20.00	9,971.1	2,249.6	65.21	18.41	8,329.9	2,325.1	53.91	21.82
Andalucía	2,832.7	1,161.1	58.00	29.07	1,598.8	581.3	64.63	26.66	1,233.9	579.8	51.62	31.97
Aragón	551.9	99.5	59.52	15.27	305.4	43.9	64.85	12.56	246.5	55.6	54.36	18.41
Asturias, Principado de	381.5	91.2	52.12	19.29	192.6	52.2	56.88	21.32	188.9	39.0	47.82	17.11
Balears, Illes	547.1	81.9	66.72	13.02	296.0	40.3	71.99	11.98	251.2	41.6	61.55	14.22
Canarias	799.9	300.8	61.25	27.33	439.0	149.9	66.46	25.46	361.0	150.9	56.18	29.48
Cantabria	233.9	42.3	56.16	15.31	126.3	20.9	61.71	14.17	107.6	21.4	50.94	16.60
Castilla y León	960.7	186.5	55.14	16.25	538.6	92.7	61.59	14.68	422.0	93.8	48.87	18.18
Castilla-La Mancha	748.1	235.3	58.49	23.93	444.9	110.1	65.85	19.84	303.2	125.1	51.08	29.22
Cataluña	3,181.3	603.6	62.16	15.95	1,694.1	284.2	67.00	14.37	1,487.2	319.4	57.60	17.68
Comunitat Valenciana	1,919.6	519.6	59.55	21.30	1,057.6	249.0	65.17	19.06	862.1	270.6	54.17	23.89
Extremadura	365.7	135.3	55.08	27.01	213.6	65.6	61.99	23.49	152.2	69.7	48.31	31.43
Galicia	1,034.0	222.9	53.50	17.74	545.9	113.7	58.65	17.23	488.1	109.3	48.77	18.29
Madrid, Comunidad de	2,831.0	549.2	64.03	16.25	1,460.8	271.9	69.23	15.69	1,370.2	277.3	59.34	16.83
Murcia, Región de	570.4	131.2	59.28	18.70	334.3	66.4	68.09	16.57	236.1	64.8	50.57	21.54
Navarra, Comunidad	258.6	39.6	57.17	13.27	141.4	18.0	61.95	11.27	117.2	21.6	52.52	15.57
País Vasco	900.7	128.7	56.86	12.50	474.7	67.3	62.39	12.42	426.0	61.3	51.77	12.59
Rioja, La	131.9	23.8	60.14	15.29	73.5	10.5	66.17	12.46	58.3	13.3	54.33	18.60
Ceuta	28.1	10.0	58.91	26.28	18.1	5.3	70.83	22.73	10.0	4.7	46.48	31.93
Melilla	23.8	12.2	57.88	33.84	15.5	6.6	72.19	29.99	8.3	5.5	43.92	40.03

* Data below 5,000 are subject to strong variations, due to sampling errors

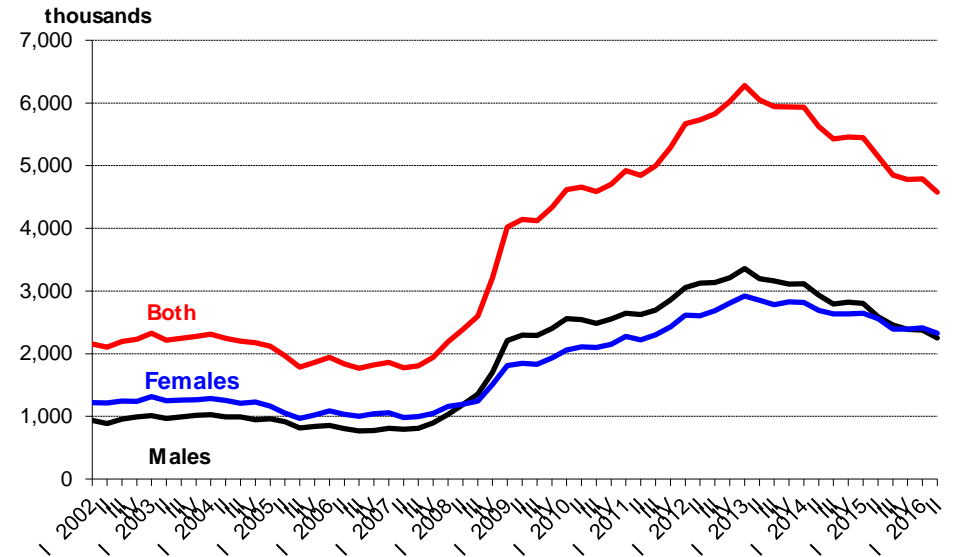
Employed and unemployed by sex

APS Second Quarter 2016

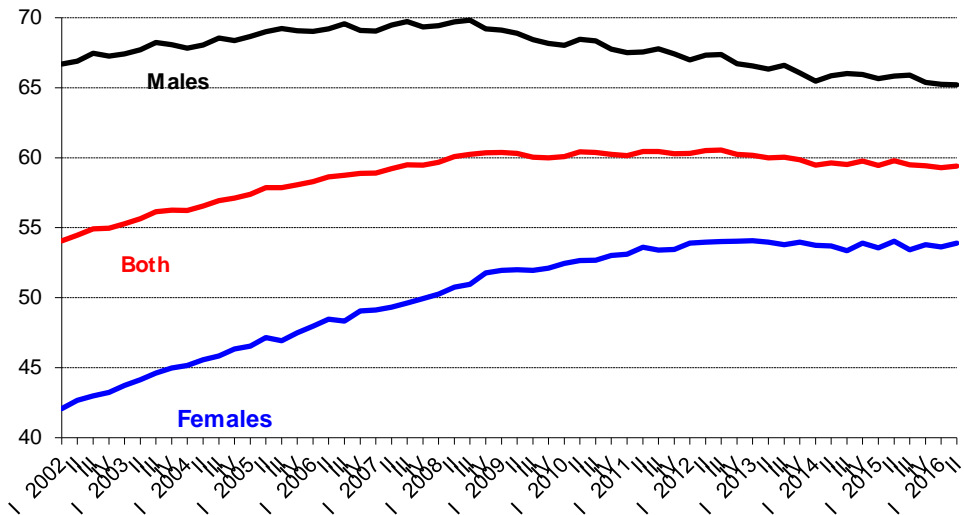
Employment



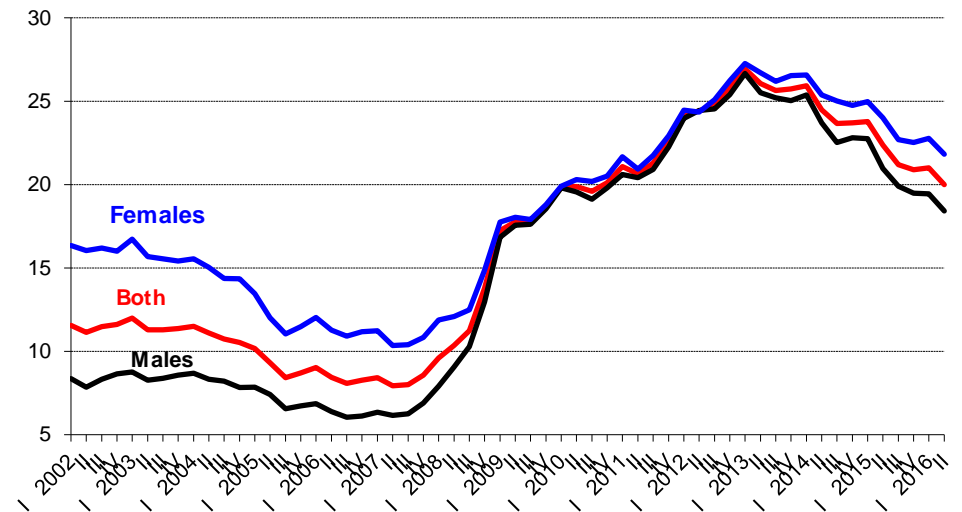
Unemployment



Activity rate



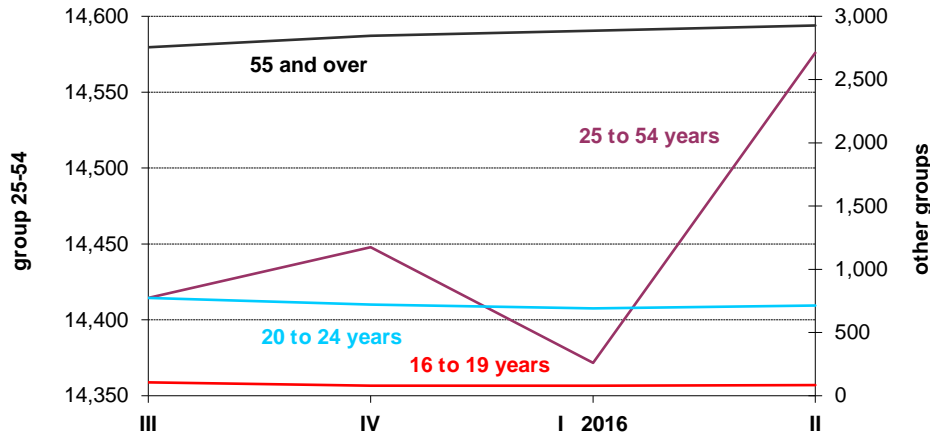
Unemployment rate



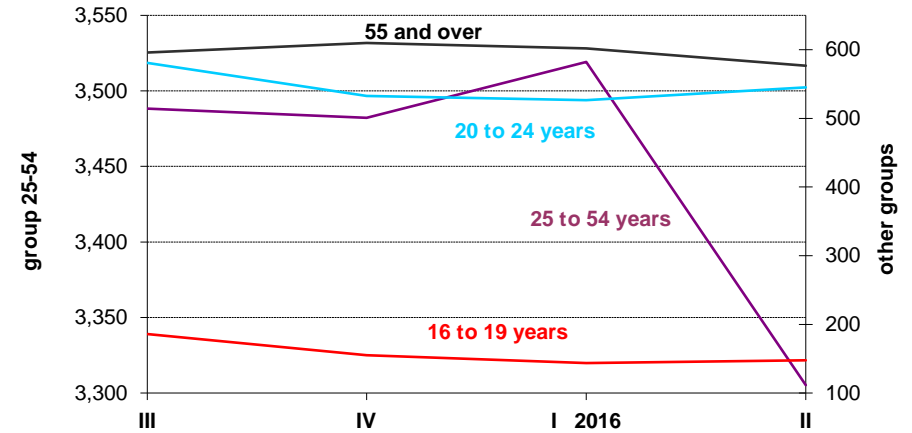
Employed and Unemployed by age

APS Second Quarter 2016

Employment (thousands)

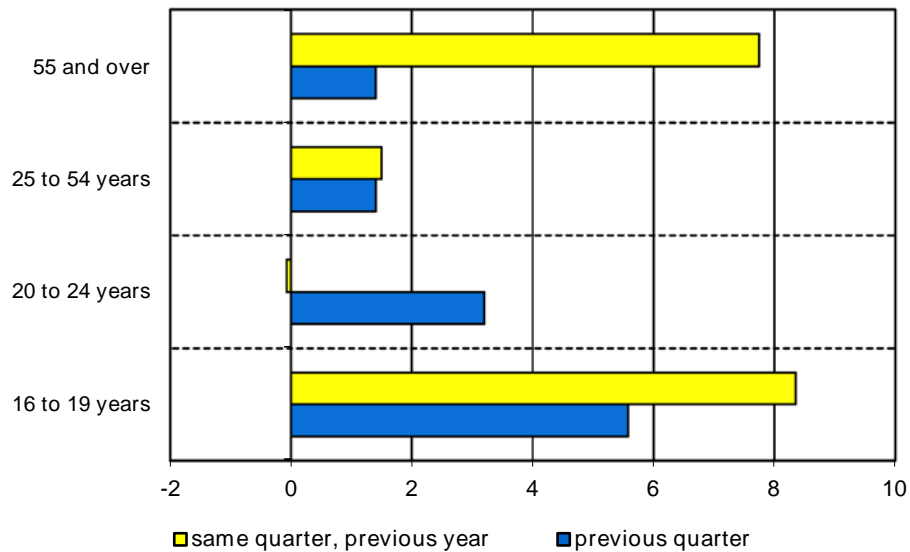


Unemployment (thousands)

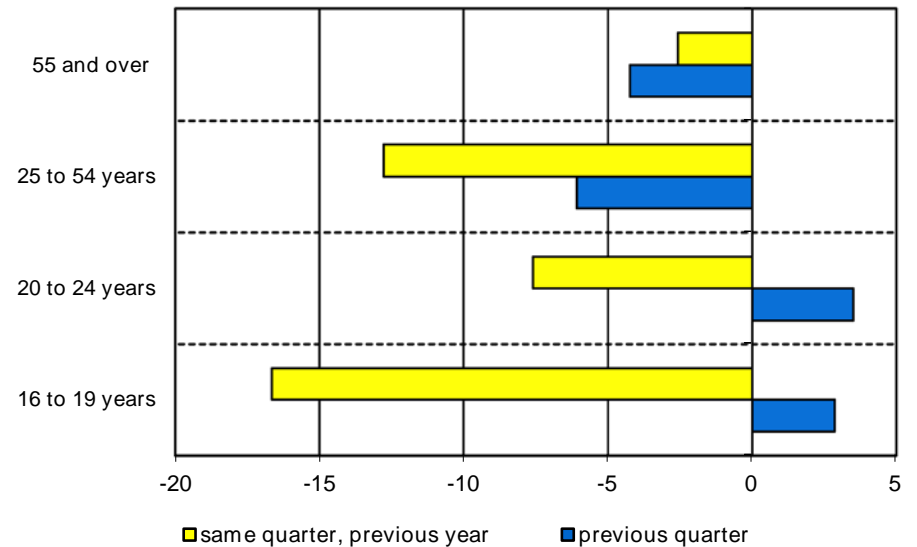


Variation percentages over the previous quarter and over the same quarter of the previous year

Employment

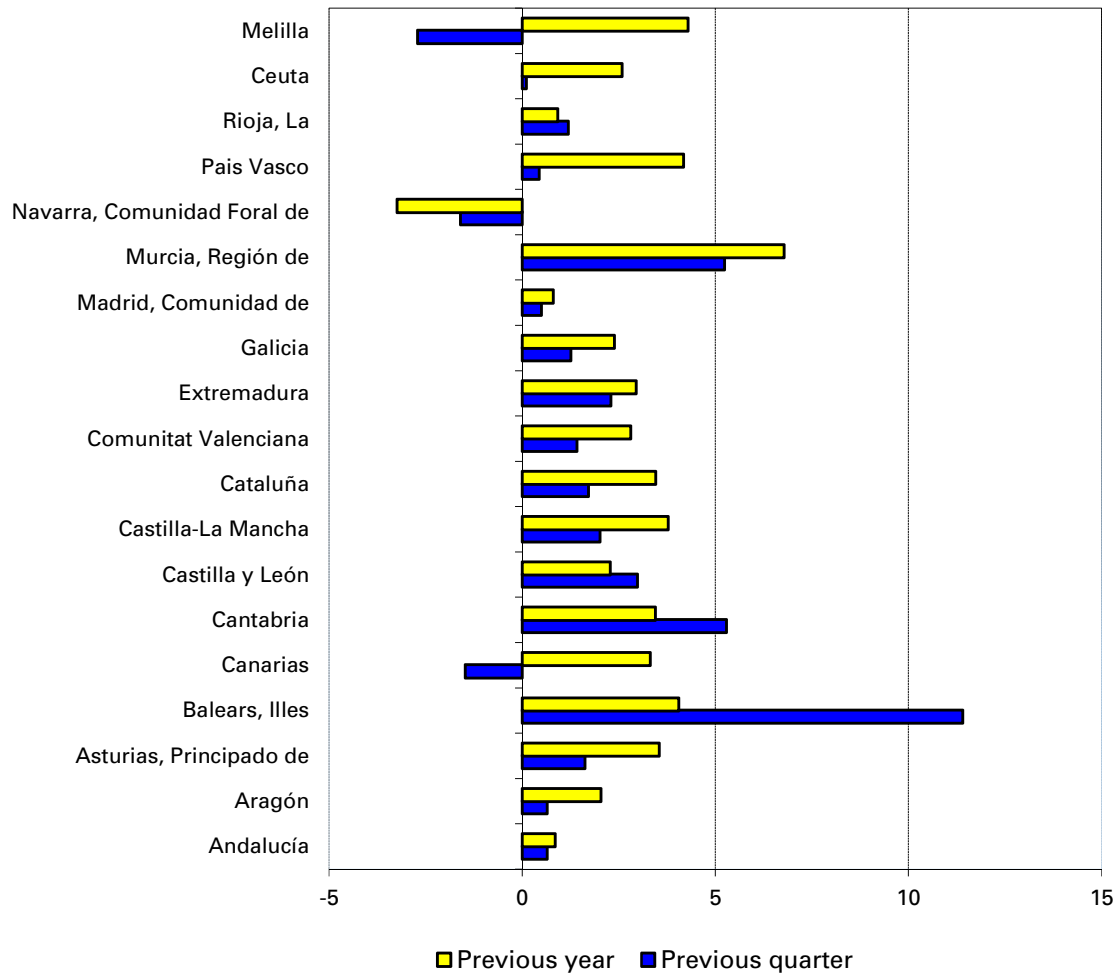


Unemployment



Employment variation percentages over the previous quarter and over the same quarter of the previous year

Second Quarter 2016



Unemployment rate (Spain = 20,00)

