

5 de agosto de 2016

Índices de Producción Industrial (IPI). Base 2010
Junio 2016. *Datos provisionales*

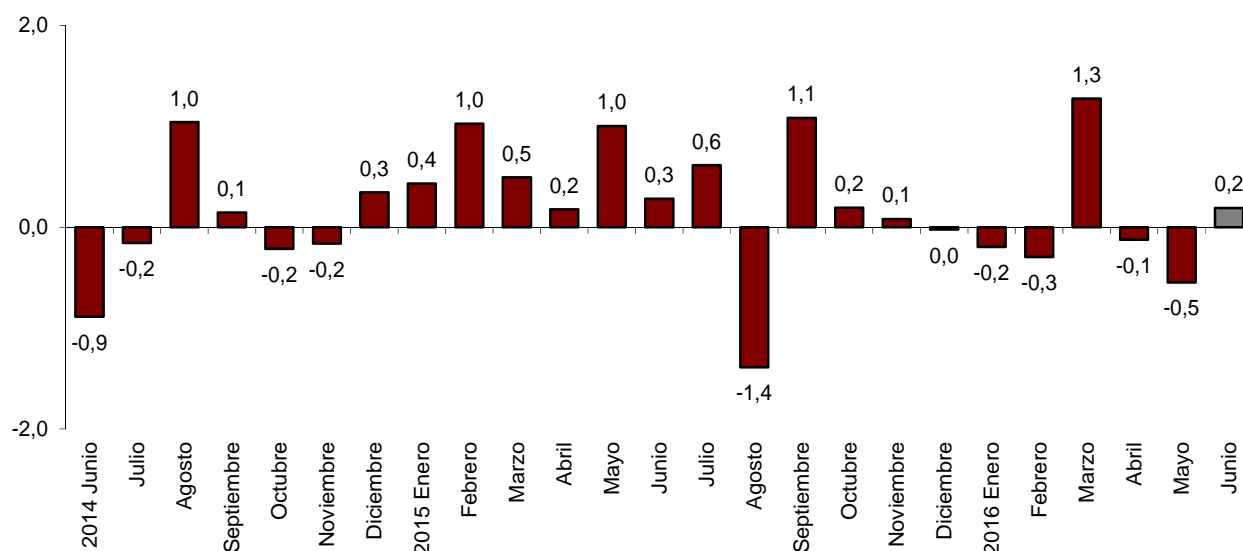
La variación mensual del Índice de Producción Industrial es del 0,2% si se eliminan los efectos estacionales y de calendario

La tasa anual del Índice de Producción Industrial se sitúa en el 0,8% en la serie corregida de efectos estacionales y de calendario, y en el 1,0% en la serie original

Evolución mensual de la producción industrial

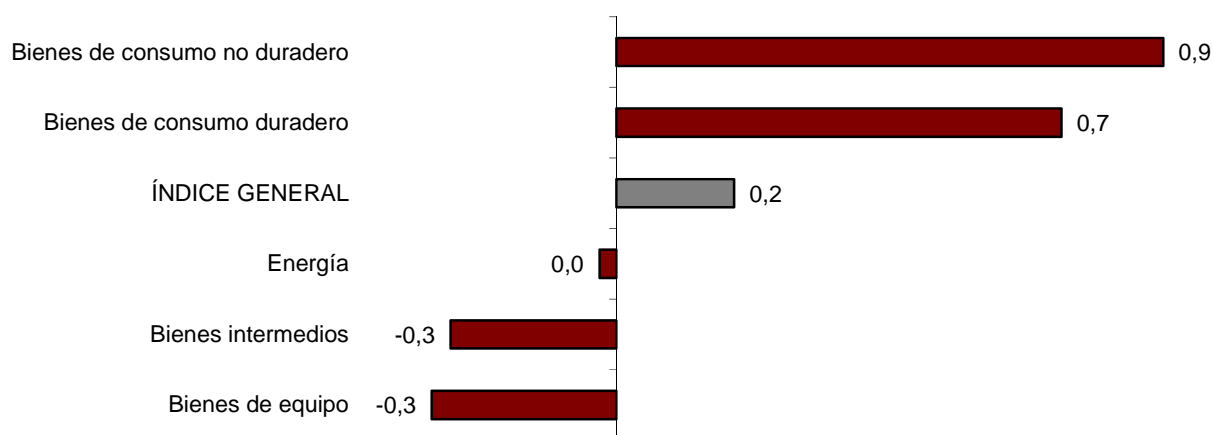
La variación mensual del Índice de Producción Industrial (IPI) entre los meses de junio y mayo, eliminando los efectos estacionales y de calendario, es del 0,2%. Esta tasa es 0,7 puntos superior a la observada en mayo.

Índice general de producción industrial
Corregido de efectos estacionales y de calendario. Tasa mensual



Los sectores Bienes de consumo no duradero (0,9%) y Bienes de consumo duradero (0,7%) presentan tasas mensuales positivas. Por su parte, Bienes de equipo y Bienes intermedios (ambos con -0,3%), registran variaciones negativas.

Índices de producción industrial: General y por destino económico Corregidos de efectos estacionales y de calendario. Tasa mensual



En un análisis más detallado, se pueden observar las ramas de actividad con las tasas mensuales mayores y menores en el mes de junio.

Ramas de actividad con las tasas mensuales más altas del índice de producción industrial corregido de efectos estacionales y de calendario

Rama de actividad (División de la CNAE 2009)	Tasa mensual (%)
Fabricación de bebidas	6,6
Industria del cuero y del calzado	5,3
Otras industrias manufactureras	2,8

Ramas de actividad con las tasas mensuales más bajas del índice de producción industrial corregido de efectos estacionales y de calendario

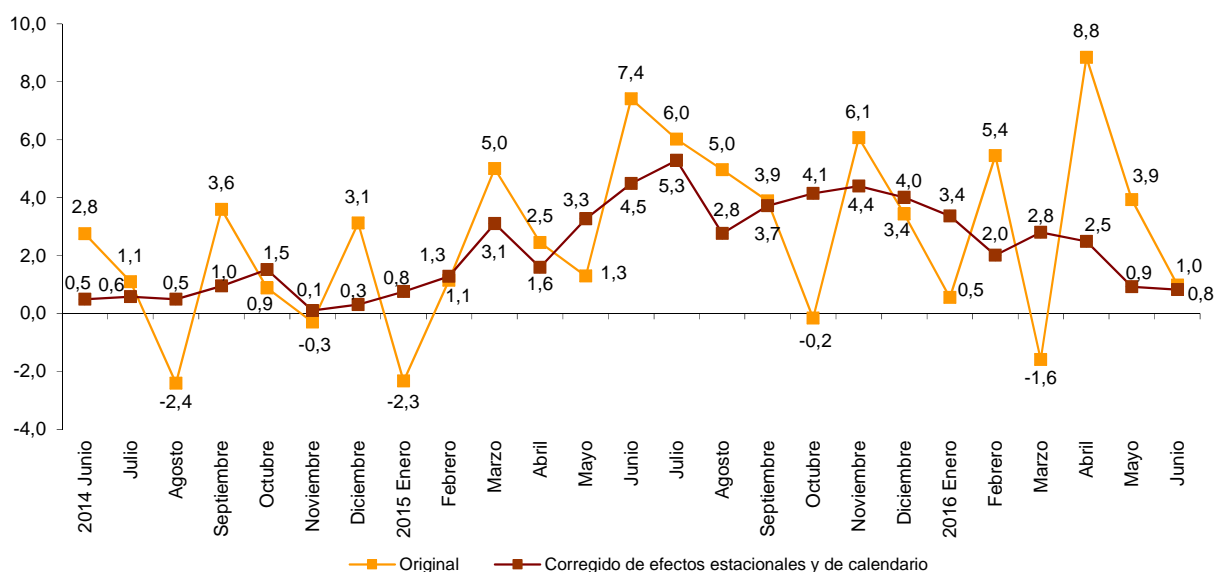
Rama de actividad (División de la CNAE 2009)	Tasa mensual (%)
Extracción de antracita, hulla y lignito	-40,3
Industria del tabaco	-6,8
Fabricación de productos informáticos, electrónicos y ópticos	-4,8

Evolución anual de la producción industrial

El Índice de Producción Industrial corregido de efectos estacionales y de calendario presenta en junio una variación del 0,8% respecto al mismo mes del año anterior. Esta tasa es 0,1 puntos inferior a la registrada en mayo.

La serie original del IPI experimenta una variación anual del 1,0%. Esta tasa es 2,9 puntos inferior a la del mes de mayo.

Índice general de producción industrial Tasa anual



En datos corregidos de efectos estacionales y de calendario, Bienes de consumo no duradero (3,6%) y Bienes de equipo (1,5%) son los sectores que registran los mayores incrementos en tasa anual.

Por su parte, Energía (-3,9%) es el único sector con tasa anual negativa.

Tasas anuales de los índices de producción industrial: General y por destino económico de los bienes

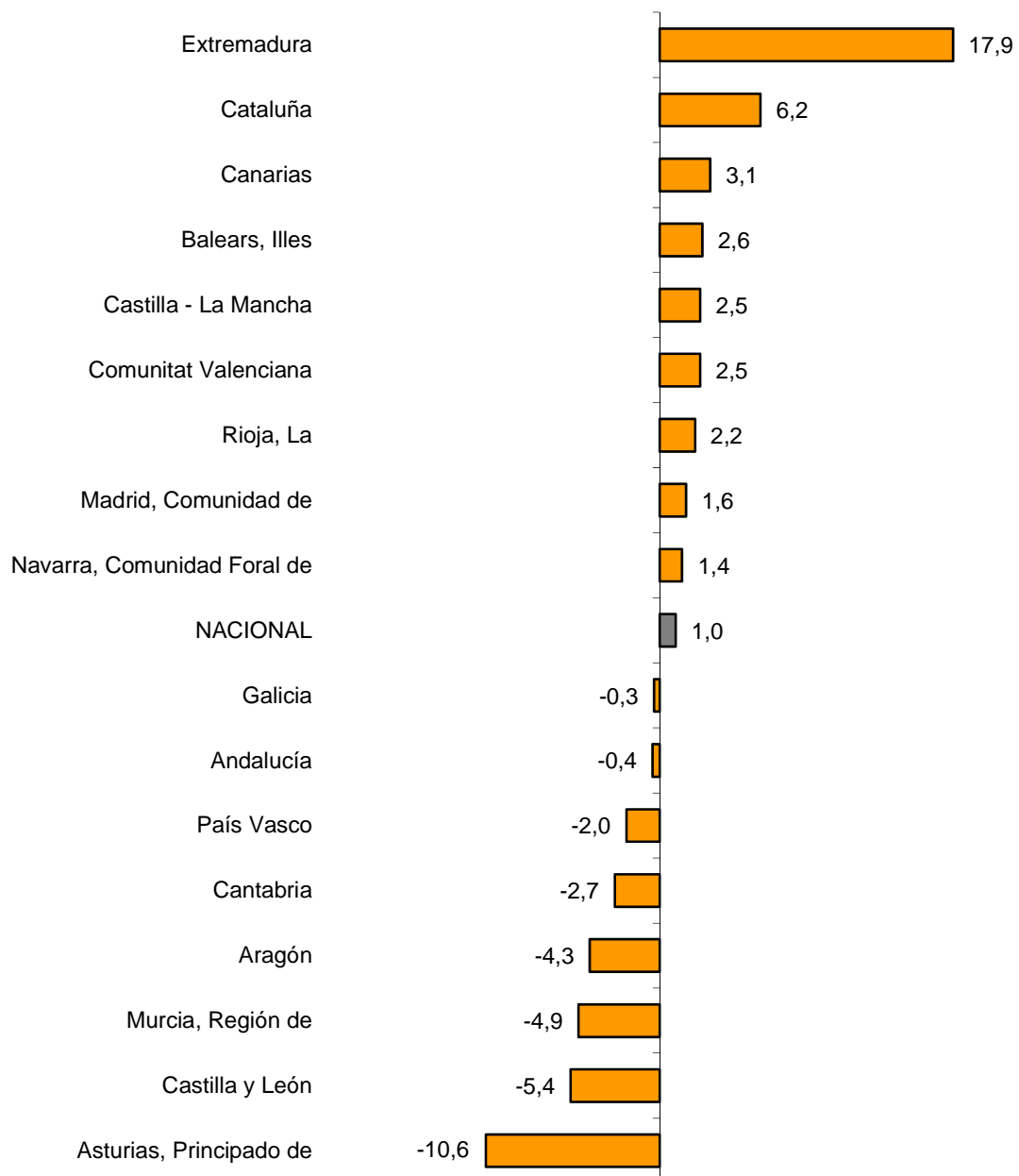
	Índice original	Índice corregido de efectos estacionales y de calendario
	Tasa anual (%)	Tasa anual (%)
ÍNDICE GENERAL	1,0	0,8
1. Bienes de consumo	4,2	3,7
1.1. Bienes de consumo duradero	1,6	0,8
1.2. Bienes de consumo no duradero	4,4	3,6
2. Bienes de equipo	1,3	1,5
3. Bienes intermedios	0,7	0,9
4. Energía	-3,4	-3,9

Resultados por comunidades autónomas. Tasas de variación anual de la producción industrial. Serie original

La tasa anual de la producción industrial aumenta en nueve comunidades autónomas. Los mayores incrementos se dan en Extremadura (17,9%), Cataluña (6,2%) y Canarias (3,1%).

Por su parte, las comunidades que presentan mayores descensos en su tasa anual son Principado de Asturias (-10,6%), Castilla y León (-5,4%) y Región de Murcia (-4,9%).

Índices generales: nacional y por comunidades autónomas Tasa anual de la producción industrial



Industrial Production Indices. Base 2010

June 2016

Provisional data

1. General index by economic destination of the goods. Adjusted for seasonal and calendar effects

	Index	Rate (%)		
		Monthly	Annual	Year-to-date average
GENERAL INDEX	96.0	0.2	0.8	2.1
1. Consumer goods	97.1	1.6	3.7	2.8
1.1. Durable consumer goods	69.1	0.7	0.8	-0.5
1.2. Non-durable consumer goods	100.2	0.9	3.6	2.9
2. Capital goods	101.0	-0.3	1.5	6.6
3. Intermediate goods	93.5	-0.3	0.9	2.1
4. Energy	93.0	0.0	-3.9	-4.5

2. General index by economic destination of the goods. Adjusted for calendar effects

	Index	Rate (%)	
		Annual	Year-to-date average
GENERAL INDEX	101.6	0.8	2.0
1. Consumer goods	99.6	3.8	2.7
1.1. Durable consumer goods	74.8	1.2	-0.7
1.2. Non-durable consumer goods	102.6	4.1	3.0
2. Capital goods	112.2	1.0	6.5
3. Intermediate goods	100.7	0.5	2.0
4. Energy	94.5	-3.5	-4.5

3. General index by economic destination of the goods. Original indices

	Index	Rate (%)		Repercussion Annual
		Annual	Year-to-date average	
GENERAL INDEX	102.6	1.0	2.9	
1. Consumer goods	100.7	4.2	3.6	1.098
1.1. Durable consumer goods	75.8	1.6	0.6	0.033
1.2. Non-durable consumer goods	103.6	4.4	3.8	1.065
2. Capital goods	113.4	1.3	8.0	0.295
3. Intermediate goods	101.6	0.7	2.9	0.214
4. Energy	94.9	-3.4	-3.7	-0.630

4. General index by branch of activity (CNAE 2009)

	Index	Rate (%)		Repercussion
		Annual	Year-to-date average	Annual
GENERAL INDEX	102.6	1.0	2.9	
B. Mining and quarrying industries	46.8	-14.9	-13.0	-0.091
Extraction of anthracite, coal and lignite	16.3	-40.7	-39.4	-0.029
National crude petroleum and natural gas
Extraction of metallic ores
Other mining and quarrying	55.5	-10.5	-7.7	-0.055
C. Manufacturing industry	104.9	2.0	4.5	1.619
Food Industry	105.1	4.4	3.6	0.527
Manufacture of beverages.	111.1	2.3	-0.4	0.086
Tobacco industry.	61.6	-25.7	-6.6	-0.064
Textile industry	110.8	3.4	6.2	0.039
Manufacture of garments	79.9	19.8	18.8	0.172
Leather and footwear industry	90.9	-4.0	-3.2	-0.028
Manufacture of wood and of products of wood and cork, except furniture; basketm	103.4	8.2	5.5	0.113
Manufacture of paper and paper-products	105.6	1.2	2.3	0.032
Graphic arts and reproduction of recorded media	72.5	4.2	0.0	0.065
Manufacture of coke and refined petroleum products	105.8	-2.4	0.2	-0.045
Chemical Industry	104.3	-2.0	2.8	-0.125
Manufacture of pharmaceutical products	122.6	9.2	8.4	0.332
Rubber and plastic material transformation industry	112.7	2.0	5.1	0.093
Manufacture of other non-metallic ore products	82.9	1.5	2.1	0.062
Metallurgy; manufacture of iron, steel and ferro-alloy products	105.9	1.0	0.6	0.037
Manufacture of metal products, except machinery and equipment	96.8	-1.3	4.4	-0.114
Manufacture of computers, electronic and optical products	89.9	-11.4	-1.8	-0.162
Manufacture of electrical material and equipment	94.9	-3.6	-0.4	-0.114
Manufacture of machinery and equipment n.e.c.	118.6	-3.9	6.9	-0.201
Manufacture of motor vehicles, trailers and semi-trailers	150.4	6.8	13.3	0.609
Manufacture of other transport equipment	88.8	7.8	7.0	0.174
Manufacture of furniture.	78.5	2.6	3.2	0.036
Other manufacturing industries	126.7	3.8	1.9	0.050
Repair and installation of machinery and equipment	89.0	2.2	2.7	0.044
D. Supply of electrical energy, gas, steam and air conditioning	80.9	-8.1	-4.4	-1.016
E. Water supply, activities, waste management and decontamination*	175.6	12.0	-2.4	0.465

* It only includes Water collection, treatment and supply

(..) Data not available due to statistical secrecy.

5. General Industrial Production Indices: national and by Autonomous Community

	Index	Rate (%)	
		Annual	Year-to-date average
NACIONAL	102.6	1.0	2.9
Andalucía	96.4	-0.4	-1.9
Aragón	104.2	-4.3	-2.2
Asturias, Principado de	88.3	-10.6	-7.2
Balears, Illes	99.5	2.6	0.5
Canarias	94.9	3.1	1.3
Cantabria	95.8	-2.7	-1.3
Castilla y León	98.1	-5.4	10.2
Castilla-La Mancha	99.4	2.5	-0.1
Cataluña	109.3	6.2	4.2
Comunitat Valenciana	117.1	2.5	5.3
Extremadura	92.7	17.9	-0.6
Galicia	96.6	-0.3	6.2
Madrid, Comunidad de	93.2	1.6	5.4
Murcia, Región de	92.7	-4.9	-3.8
Navarra, Comunidad Foral de	111.4	1.4	-0.1
País Vasco	103.8	-2.0	5.2
Rioja, La	94.7	2.2	-3.0

More detailed information by Autonomous Community may be obtained at:

Andalucía	www.juntadeandalucia.es/institutodeestadisticaycartografia
Aragón	www.aragon.es/iaest/ipi
Principado de Asturias	www.sadei.es
Illes Balears	www.ibestat.caib.es
Canarias	www.gobiernodecanarias.org/istac
Cantabria	www.icane.es
Castilla y León	www.jcyl.es/estadistica
Castilla - La Mancha	www.jccm.es/estadistica
Cataluña	www.idescat.cat
Comunitat Valenciana	www.ive.es
Extremadura	http://estadistica.gobex.es
Galicia	www.ige.xunta.es
Comunidad de Madrid	www.madrid.org/iestadis
Región de Murcia	http://econet.carm.es
La Rioja	www.larioja.org

For further information see INEbase - www.ine.es/en/

All press releases at: www.ine.es/en/prensa/prensa_en.htm

Press Office: Telephone numbers: 91 583 93 63 / 94 08 – Fax: 91 583 90 87 - gprensa@ine.es

Information Area: Telephone number: 91 583 91 00 – Fax: 91 583 91 58 – www.ine.es/infoine/?L=1