

21 de junio de 2016

Indicadores de Actividad del Sector Servicios (IASS). Base 2010
Abril 2016. *Datos Provisionales*

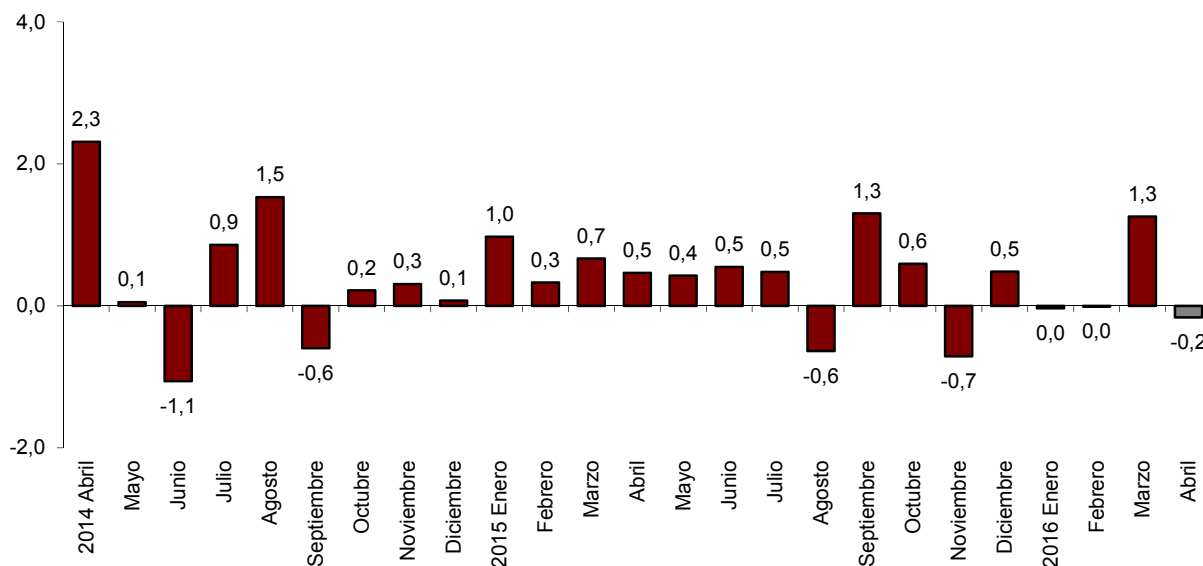
La variación mensual de la cifra de negocios¹ del Sector Servicios de Mercado es del -0,2% si se eliminan los efectos estacionales y de calendario

La tasa anual se sitúa en el 3,6% en la serie corregida de efectos estacionales y de calendario, y en el 5,2% en la serie original

Evolución mensual de la cifra de negocios del Sector Servicios de Mercado

La variación mensual del índice general de la cifra de negocios del Sector Servicios de Mercado entre los meses de abril y marzo, eliminando los efectos estacionales y de calendario, es del -0,2%. Esta tasa es 1,5 puntos inferior a la de marzo.

**Índice general de cifra de negocios del Sector Servicios de Mercado
Corregido de efectos estacionales y de calendario. Tasa mensual**

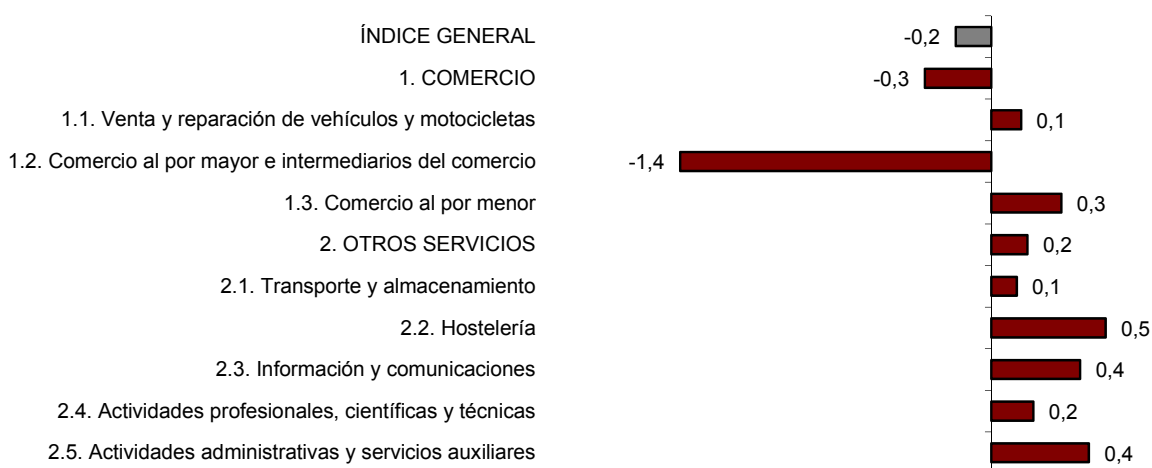


¹ Conforme se recoge en la metodología de este índice de valor, la información se presenta en términos corrientes (nominales), esto es, sin ajustar los efectos en las variaciones de precios en el mismo.

Si se eliminan los efectos estacionales y de calendario, *Comercio* registra una tasa mensual del -0,3% y *Otros Servicios* del 0,2%.

Todos los sectores presentan tasas positivas, excepto *Comercio al por mayor e intermediarios del comercio* (-1,4%). Los que registran los mayores incrementos son *Hostelería* (0,5%), *Información y comunicaciones* y *Actividades administrativas y servicios auxiliares* (ambas con 0,4%).

Índices de cifra de negocios: General y por sectores Corregidos de efectos estacionales y de calendario. Tasa mensual



En un análisis más detallado se pueden observar las ramas de actividad que registran las tasas mensuales más altas y las que presentan los mayores descensos en el mes de abril.

Ramas de actividad con las tasas mensuales más altas del índice de cifra de negocios corregido de efectos estacionales y de calendario

Ramas de actividad (División de la CNAE 2009)	Tasa mensual (%)
Otras actividades profesionales, científicas y técnicas	1,9
Agencias de viaje y operadores turísticos	1,8
Publicidad y estudios de mercado	1,7

Ramas de actividad con las tasas mensuales más bajas del índice de cifra de negocios corregido de efectos estacionales y de calendario

Ramas de actividad (División de la CNAE 2009)	Tasa mensual (%)
Servicios técnicos de arquitectura e ingeniería; ensayos y análisis técnicos	-2,8
Transporte aéreo	-2,6
Edición	-1,8

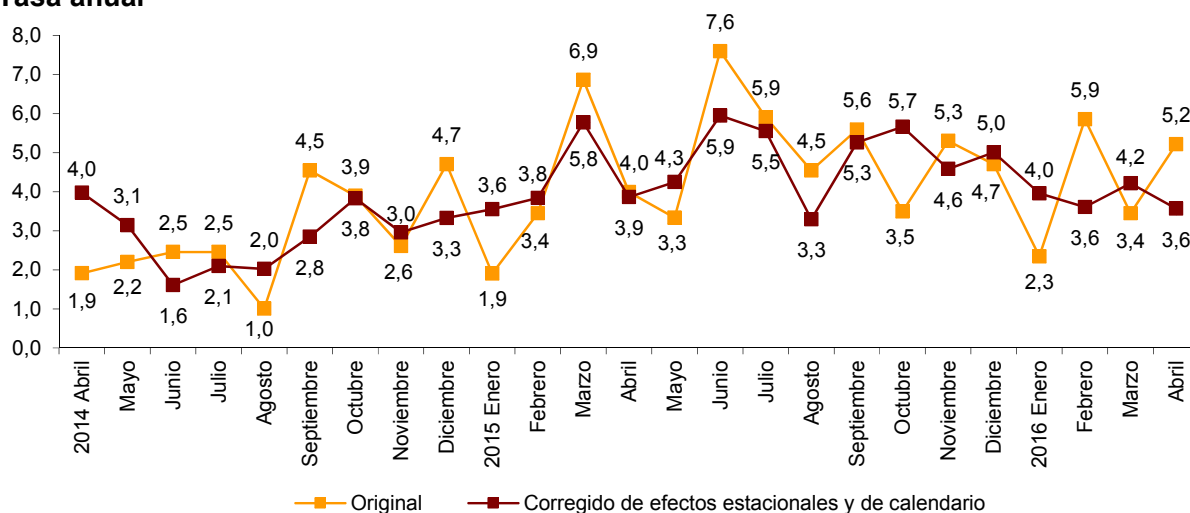
Evolución anual de los índices de cifra de negocios del Sector Servicios de Mercado

El Índice general de la cifra de negocios del Sector Servicios de Mercado corregido de efectos estacionales y de calendario experimenta una variación del 3,6% en abril respecto al mismo mes de 2015. Esta tasa es seis décimas inferior a la registrada en marzo.

La serie original presenta una variación anual del 5,2%, lo que supone 1,8 puntos más que la registrada en marzo.

Índice general de cifra de negocios del Sector Servicios de Mercado

Tasa anual



Si se eliminan los efectos estacionales y de calendario, *Comercio* sube un 2,8% y *Otros Servicios* un 4,9% respecto a abril de 2015.

Todos los sectores registran tasas anuales positivas. *Venta y reparación de vehículos y motocicletas* (11,3%) es el que más sube.

Tasas anuales de los índices de cifra de negocios del Sector Servicios de Mercado: General y por sectores

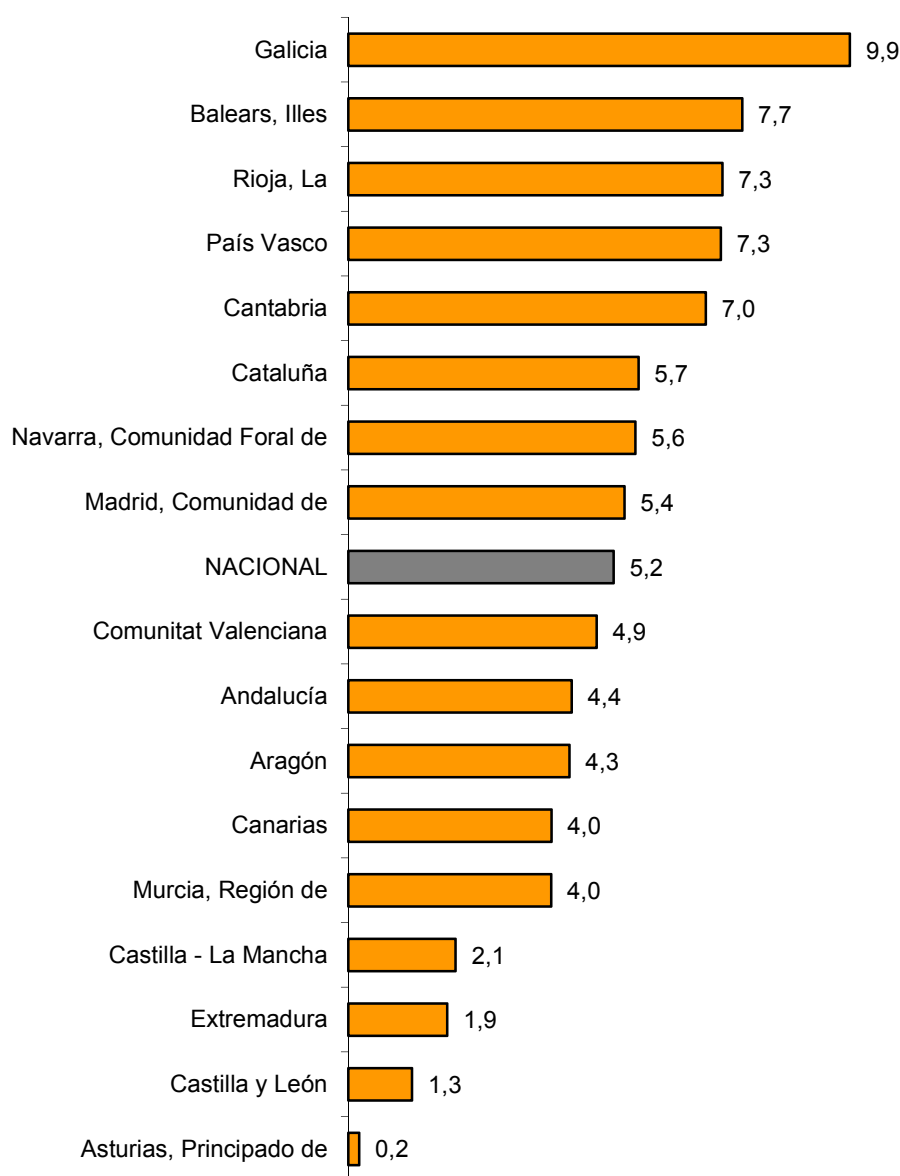
	Índice original	Índice corregido de efectos estacionales y de calendario
	Tasa anual (%)	Tasa anual (%)
ÍNDICE GENERAL	5,2	3,6
1. COMERCIO	4,9	2,8
1.1. Venta y reparación de vehículos y motocicletas	19,9	11,3
1.2. Comercio al por mayor e intermediarios del comercio	3,2	0,9
1.3. Comercio al por menor	3,2	1,0
2. OTROS SERVICIOS	5,8	4,9
2.1. Transporte y almacenamiento	2,8	1,2
2.2. Hostelería	3,6	6,5
2.3. Información y comunicaciones	6,5	5,2
2.4. Actividades profesionales, científicas y técnicas	11,6	8,8
2.5. Actividades administrativas y servicios auxiliares	5,9	6,8

Resultados por comunidades autónomas. Tasas de variación anual de la cifra de negocios. Serie original

Todas las comunidades autónomas aumentan su cifra de negocios del Sector Servicios de Mercado en abril respecto al mismo mes del año anterior.

Galicia (9,9%) e Illes Balears (7,7%) son las que más suben. Por su parte, Principado de Asturias (0,2%) y Castilla y León (1,3%) registran los menores aumentos.

Índices generales: nacional y por comunidades autónomas Tasa anual de la cifra de negocios



Evolución de la ocupación

El empleo en el Sector Servicios de Mercado aumenta un 2,0% en abril respecto al mismo mes del año anterior. Esta tasa es cuatro décimas inferior a la registrada en marzo.

La ocupación aumenta un 2,0% en tasa anual en el *Comercio* y un 2,0% en *Otros servicios*.

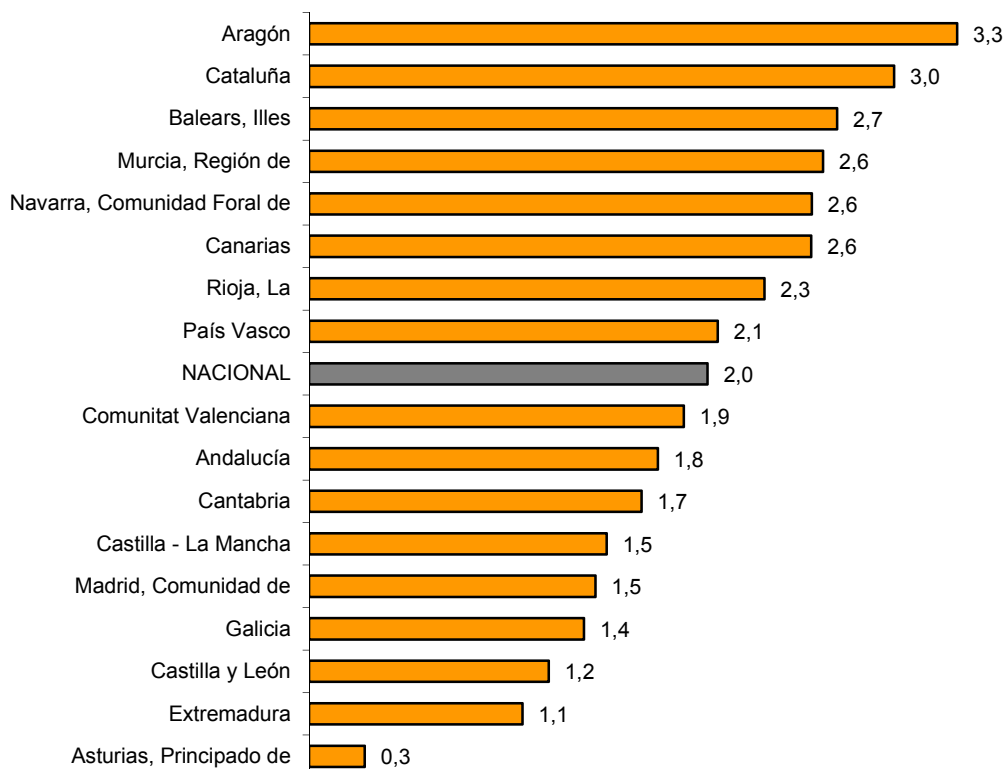
Índices de ocupación: General y por sectores

	Índice	Tasa (%)	
		Mensual	Anual
ÍNDICE GENERAL	99,3	0,9	2,0
1. COMERCIO	97,7	0,3	2,0
1.1. Venta y reparación de vehículos y motocicletas	90,1	0,0	2,1
1.2. Comercio al por mayor e intermediarios del comercio	100,8	0,1	2,8
1.3. Comercio al por menor	97,1	0,4	1,5
2. OTROS SERVICIOS	100,4	1,3	2,0
2.1. Transporte y almacenamiento	97,1	0,6	1,5
2.2. Hostelería	101,8	2,9	1,8
2.3. Información y comunicaciones	96,7	-0,3	1,2
2.4. Actividades profesionales, científicas y técnicas	97,4	0,7	1,6
2.5. Actividades administrativas y servicios auxiliares	105,7	1,2	3,4

Resultados por comunidades autónomas. Tasas de variación anual de la ocupación

Todas las comunidades presentan tasas anuales positivas en el empleo. Aragón (3,3%) registra el mayor incremento.

Índices generales: nacional y por comunidades autónomas Tasa anual de ocupación



Services Sector Activity Indicators. Base 2010

April 2016

Provisional data

1. Turnover indices: General and by sector. Adjusted for seasonal and calendar effects

	Index	Rate (%)		
		Monthly	Annual	Year-to-date average
GENERAL INDEX	100.3	-0.2	3.6	3.8
1. TRADE	99.6	-0.3	2.8	3.1
1.1. Sale and repair of vehicles and motorcycles	103.1	0.1	11.3	11.2
1.2. Wholesale trade	100.7	-1.4	0.9	2.4
1.3. Retail trade	94.7	0.3	1.0	1.5
2. OTHER SERVICES	101.7	0.2	4.9	5.2
2.1. Transport and storage	107.8	0.1	1.2	1.6
2.2. Accommodation	107.3	0.5	6.5	7.0
2.3. Information and communications	94.7	0.4	5.2	5.3
2.4. Professional, scientific and technical activities	98.4	0.2	8.8	8.3
2.5. Administrative and support service activities	104.2	0.4	6.8	6.9

2. Turnover indices: General and by sector. Adjusted for calendar effects

	Index	Rate (%)	
		Annual	Year-to-date average
GENERAL INDEX	98.7	3.5	3.7
1. TRADE	98.1	2.8	3.0
1.1. Sale and repair of vehicles and motorcycles	101.9	11.2	11.1
1.2. Wholesale trade	100.0	0.7	2.3
1.3. Retail trade	91.4	1.1	1.5
2. OTHER SERVICES	99.6	4.9	5.1
2.1. Transport and storage	107.6	1.1	1.4
2.2. Accommodation	102.0	6.5	7.0
2.3. Information and communications	92.8	5.3	5.3
2.4. Professional, scientific and technical activities	98.5	8.8	8.4
2.5. Administrative and support service activities	98.6	6.9	6.9

3. National turnover indices: General and by branch of activity.

Original series

	Index	Rate (%)	
		Annual	Year-to-date average
GENERAL INDEX	100.1	5.2	4.2
1. TRADE	99.9	4.9	3.5
1.1. SALE AND REPAIR OF VEHICLES	108.7	19.9	12.6
- Sale of motor vehicles	111.5	21.8	13.7
- Maintenance and repair of motor vehicles	92.0	8.3	5.8
1.2. WHOLESALE TRADE AND COMMISSION TRADE	102.2	3.2	2.6
- Wholesale on a fee or contract basis	116.2	5.7	5.5
- Wholesale of agricultural raw materials and live animals	113.4	-0.3	1.1
- Wholesale of food, beverages and tobacco	103.4	3.2	5.1
- Wholesale of household goods	112.3	11.1	7.6
- Wholesale of information and communication equipment	80.8	-0.8	2.4
- Wholesale of other machinery, equipment and supplies	106.3	14.8	9.8
- Other specialised wholesale trade	95.1	-5.6	-6.2
- Non-specialised wholesale trade	114.8	9.7	9.0
1.3. RETAIL TRADE	92.7	3.2	2.2
2. OTHER SERVICES	100.5	5.8	5.5
2.1. TRANSPORTATION AND STORAGE SERVICES	109.2	2.8	1.8
Land transport	104.1	3.2	1.7
- Rail transport	110.6	-0.7	1.1
- Taxi operation	102.1	2.2	2.6
- Other passenger land transport	104.8	5.1	3.9
- Freight transport by road and removal services	103.6	3.3	1.3
Water transport	78.1	2.5	2.4
Air transport	103.5	-1.8	3.8
Warehousing and support activities for transportation	120.3	2.8	1.3
Post and courier activities	99.8	8.7	4.0
2.2. ACCOMMODATION AND FOOD SERVICES ACTIVITIES	100.0	3.6	7.6
Accommodation	105.3	2.6	9.9
Food and beverage service activities	98.6	4.0	6.7
2.3. INFORMATION AND COMMUNICATION	93.7	6.5	5.7
Publishing activities	85.4	9.7	5.7
Motion picture, television programme production and music publishing activities	99.3	2.3	3.6
Programming and broadcasting activities	110.8	6.7	4.9
Telecommunications	76.5	5.5	4.5
Computer programming, consultancy and related activities	122.3	7.7	7.7
Information service activities	105.7	5.6	6.0
2.4. PROFESSIONAL, SCIENTIFIC AND TECHNICAL ACTIVITIES	101.5	11.6	8.5
Legal, accounting and management consulting activities	114.9	12.4	8.7
Architectural and engineering activities; technical testing and analysis	89.6	8.1	7.6
Advertising and market research	99.6	16.9	10.4
Other professional scientific and technical activities	96.6	5.6	4.6
2.5. ADMINISTRATIVE AND SUPPORT SERVICE ACTIVITIES	97.0	5.9	7.5
Employment activities	137.7	16.5	13.3
Travel agencies and tour operator services	85.2	3.2	8.2
Security and investigation activities	106.2	7.1	5.4
Cleaning activities	97.4	2.6	2.7
Office administrative and other business support activities	93.0	8.4	10.1

4. Employed personnel indices: General and by branch of activity

	Index	Rate (%)		
		Monthly	Annual	Year-to-date average
GENERAL INDEX	99.3	0.9	2.0	2.3
1. TRADE	97.7	0.3	2.0	2.2
1.1. SALE AND REPAIR OF VEHICLES	90.1	0.0	2.1	2.2
- Sale of motor vehicles	88.8	0.1	3.7	3.8
- Maintenance and repair of motor vehicles	91.7	-0.1	0.5	0.4
1.2. WHOLESALE TRADE AND COMMISSION TRADE	100.8	0.1	2.8	3.0
- Wholesale on a fee or contract basis	100.2	0.4	1.3	2.1
- Wholesale of agricultural raw materials and live animals	104.9	0.5	1.6	2.6
- Wholesale of food, beverages and tobacco	109.4	0.2	4.3	4.2
- Wholesale of household goods	95.4	0.3	1.2	1.4
- Wholesale of information and communication equipment	101.9	0.0	3.6	3.1
- Wholesale of other machinery, equipment and supplies	98.4	0.1	4.6	4.5
- Other specialised wholesale trade	94.0	-0.5	1.5	2.3
- Non-specialised wholesale trade	96.0	-0.1	2.3	1.9
1.3. RETAIL TRADE	97.1	0.4	1.5	1.6
2. OTHER SERVICES	100.4	1.3	2.0	2.5
2.1. TRANSPORTATION AND STORAGE SERVICES	97.1	0.6	1.5	1.9
Land transport	98.6	0.5	1.5	1.9
- Rail transport	94.8	-0.8	-0.7	-0.1
- Taxi operation	96.1	1.5	0.5	0.5
- Other passenger land transport	99.2	1.0	1.0	1.0
- Freight transport by road and removal services	98.9	0.3	1.9	2.4
Water transport	86.4	3.4	0.9	0.5
Air transport	88.2	2.1	0.0	-0.1
Warehousing and support activities for transportation	100.5	0.6	2.6	2.8
Post and courier activities	84.0	0.1	-0.2	-0.1
2.2. ACCOMMODATION AND FOOD SERVICES ACTIVITIES	101.8	2.9	1.8	2.8
Accommodation	98.7	7.8	2.4	3.9
Food and beverage service activities	102.9	1.7	1.7	2.5
2.3. INFORMATION AND COMMUNICATION	96.7	-0.3	1.2	2.0
Publishing activities	83.4	0.0	1.5	1.2
Motion picture, television programme production and music publishing activities	78.5	0.8	2.9	3.3
Programming and broadcasting activities	89.3	1.1	1.4	0.3
Telecommunications	82.4	-3.0	-5.1	-1.9
Computer programming, consultancy and related activities	109.0	0.0	2.6	3.4
Information service activities	96.8	0.6	2.2	1.5
2.4. PROFESSIONAL, SCIENTIFIC AND TECHNICAL ACTIVITIES	97.4	0.7	1.6	1.4
Legal, accounting and management consulting activities	100.6	0.3	1.2	1.0
Architectural and engineering activities; technical testing and analysis	92.5	0.9	2.0	1.8
Advertising and market research	95.3	1.8	2.5	1.8
Other professional scientific and technical activities	98.8	0.8	1.6	1.7
2.5. ADMINISTRATIVE AND SUPPORT SERVICE ACTIVITIES	105.7	1.2	3.4	3.7
Employment activities	140.1	3.4	8.3	8.9
Travel agencies and tour operator services	93.5	1.2	1.1	1.3
Security and investigation activities	97.3	1.0	2.7	2.3
Cleaning activities	96.2	0.5	1.4	2.2
Office administrative and other business support activities	108.1	0.5	3.7	3.2

5. Turnover indices: National and by Autonomous Community

	Index	Rate (%)	
		Annual	Year-to-date average
NATIONAL	100.1	5.2	4.2
Andalucía	98.5	4.4	3.5
Aragón	97.1	4.3	2.4
Asturias, Principado de	90.5	0.2	1.4
Balears, Illes	107.2	7.7	8.1
Canarias	102.3	4.0	4.6
Cantabria	93.6	7.0	4.9
Castilla y León	96.4	1.3	1.2
Castilla-La Mancha	94.6	2.1	2.0
Cataluña	103.8	5.7	3.5
Comunitat Valenciana	104.9	4.9	5.4
Extremadura	88.7	1.9	3.6
Galicia	106.0	9.9	9.0
Madrid, Comunidad de	96.9	5.4	4.1
Murcia, Región de	109.2	4.0	5.4
Navarra, Comunidad Foral de	95.6	5.6	3.6
País Vasco	98.7	7.3	4.8
Rioja, La	107.4	7.3	5.4

6. Employed personnel indices: National and by Autonomous Community

	Index	Rate (%)		
		Monthly	Annual	Year-to-date average
NATIONAL	99.3	0.9	2.0	2.3
Andalucía	99.4	1.4	1.8	1.9
Aragón	97.0	0.8	3.3	3.3
Asturias, Principado de	92.4	0.4	0.3	0.9
Balears, Illes	104.7	11.0	2.7	3.3
Canarias	101.4	0.0	2.6	3.2
Cantabria	97.9	0.8	1.7	1.8
Castilla y León	95.6	0.2	1.2	1.8
Castilla-La Mancha	98.0	0.7	1.5	1.9
Cataluña	102.7	1.1	3.0	3.4
Comunitat Valenciana	98.6	-0.2	1.9	2.2
Extremadura	99.8	2.4	1.1	1.9
Galicia	95.9	0.0	1.4	1.9
Madrid, Comunidad de	96.9	0.2	1.5	1.7
Murcia, Región de	105.4	1.8	2.6	2.5
Navarra, Comunidad Foral de	101.7	0.5	2.6	3.3
País Vasco	101.5	0.8	2.1	2.1
Rioja, La	102.8	-0.8	2.3	3.0

For further information see **INEbase** - www.ine.es/en/ All press releases at: www.ine.es/en/prensa/prensa_en.htm

Press Office: Telephone numbers: 91 583 93 63 / 94 08 – Fax: 91 583 90 87 - gprensa@ine.es

Information Area: Telephone number: 91 583 91 00 – Fax: 91 583 91 58 – www.ine.es/infoine