

15 de julio de 2016

Indicadores de Actividad del Sector Servicios (IASS). Base 2010
 Mayo 2016. *Datos Provisionales*

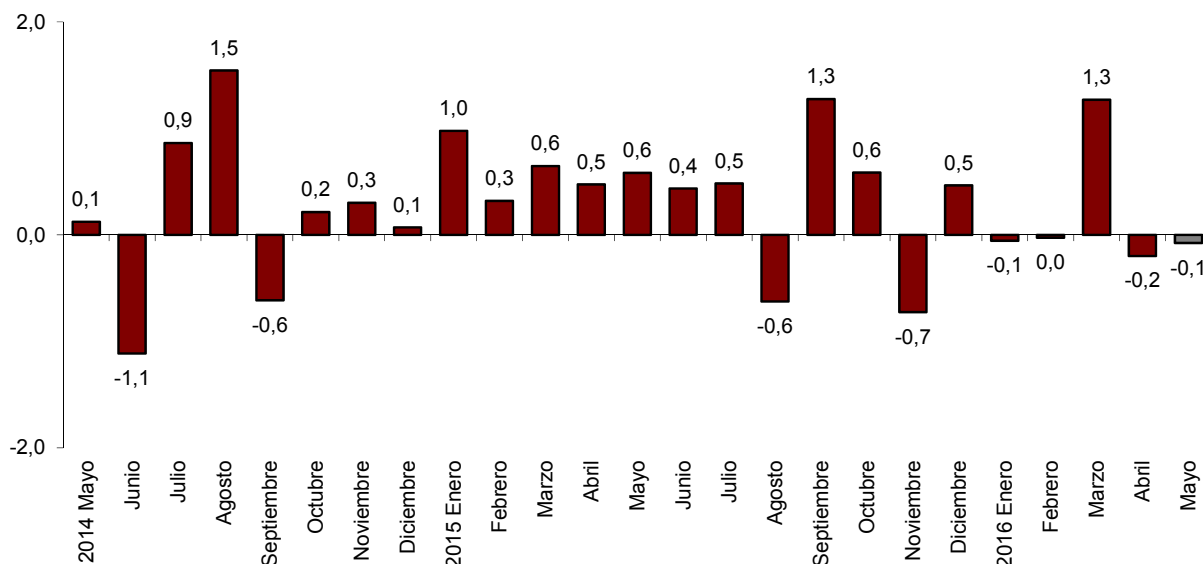
La variación mensual de la cifra de negocios¹ del Sector Servicios de Mercado es del -0,1% si se eliminan los efectos estacionales y de calendario

La tasa anual se sitúa en el 2,8% en la serie corregida de efectos estacionales y de calendario, y en el 4,3% en la serie original

Evolución mensual de la cifra de negocios del Sector Servicios de Mercado

La variación mensual del índice general de la cifra de negocios del Sector Servicios de Mercado entre los meses de mayo y abril, eliminando los efectos estacionales y de calendario, es del -0,1%. Esta tasa es una décima superior a la de abril.

Índice general de cifra de negocios del Sector Servicios de Mercado
 Corregido de efectos estacionales y de calendario. Tasa mensual

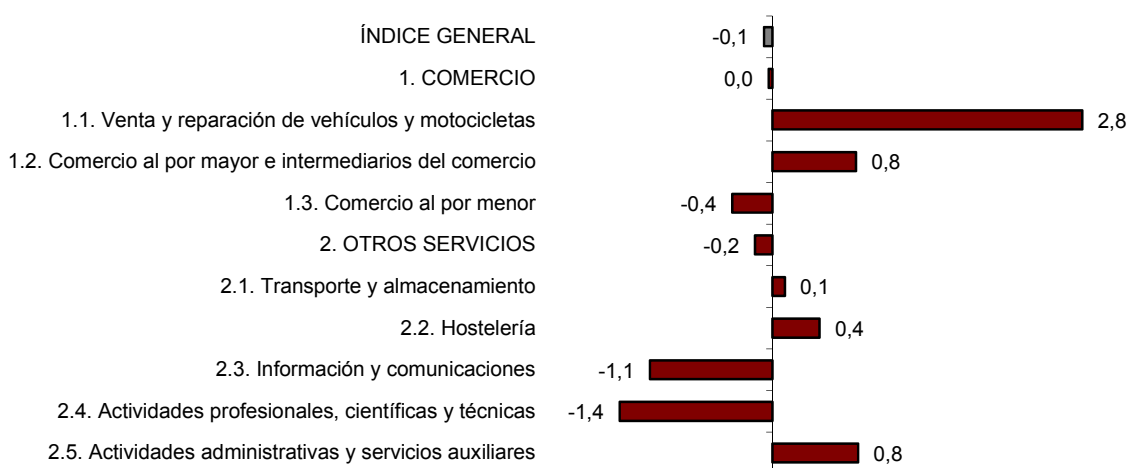


¹ Conforme se recoge en la metodología de este índice de valor, la información se presenta en términos corrientes (nominales), esto es, sin ajustar los efectos en las variaciones de precios en el mismo.

Si se eliminan los efectos estacionales y de calendario, Comercio se mantiene (0,0%) y Otros Servicios registra una tasa del -0,2%.

Por sectores, Actividades profesionales, científicas y técnicas (-1,4%) e Información y comunicaciones (-1,1%) presentan los mayores descensos. Venta y reparación de vehículos y motocicletas (2,8%) es el que registra el mayor incremento.

Índices de cifra de negocios: General y por sectores Corregidos de efectos estacionales y de calendario. Tasa mensual



En un análisis más detallado se pueden observar las ramas de actividad que registran las tasas mensuales más altas y las que presentan los mayores descensos en el mes de mayo.

Ramas de actividad con las tasas mensuales más altas del índice de cifra de negocios corregido de efectos estacionales y de calendario

Ramas de actividad (División de la CNAE 2009)	Tasa mensual (%)
Venta y reparación de vehículos y motocicletas	2,8
Agencias de viaje y operadores turísticos	1,9
Transporte aéreo	1,3

Ramas de actividad con las tasas mensuales más bajas del índice de cifra de negocios corregido de efectos estacionales y de calendario

Ramas de actividad (División de la CNAE 2009)	Tasa mensual (%)
Publicidad y estudios de mercado	-4,7
Telecomunicaciones	-2,9
Actividades cinematográficas, de programas de televisión y edición musical	-1,3

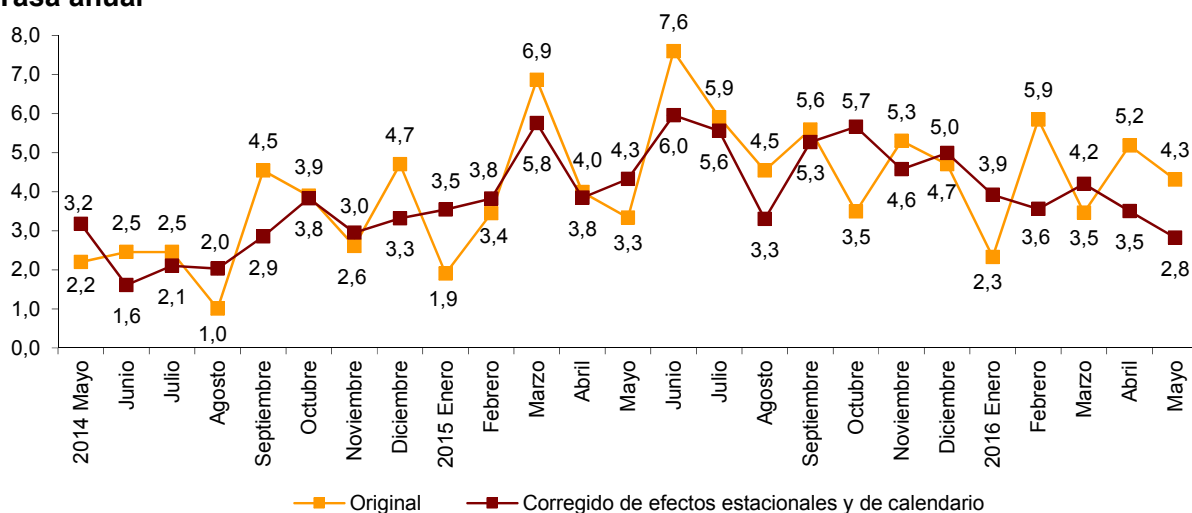
Evolución anual de los índices de cifra de negocios del Sector Servicios de Mercado

El Índice general de la cifra de negocios del Sector Servicios de Mercado corregido de efectos estacionales y de calendario experimenta una variación del 2,8% en mayo respecto al mismo mes de 2015. Esta tasa es siete décimas inferior a la registrada en abril.

La serie original presenta una variación anual del 4,3%, lo que supone nueve décimas menos que la registrada en abril.

Índice general de cifra de negocios del Sector Servicios de Mercado

Tasa anual



Si se eliminan los efectos estacionales y de calendario, *Comercio* sube un 2,4% respecto a mayo de 2015 y *Otros Servicios* un 3,5%.

Todos los sectores registran tasas anuales positivas, excepto *Comercio al por menor* (-0,2%). *Venta y reparación de vehículos y motocicletas* (14,4%) es el que más sube.

Tasas anuales de los índices de cifra de negocios del Sector Servicios de Mercado: General y por sectores

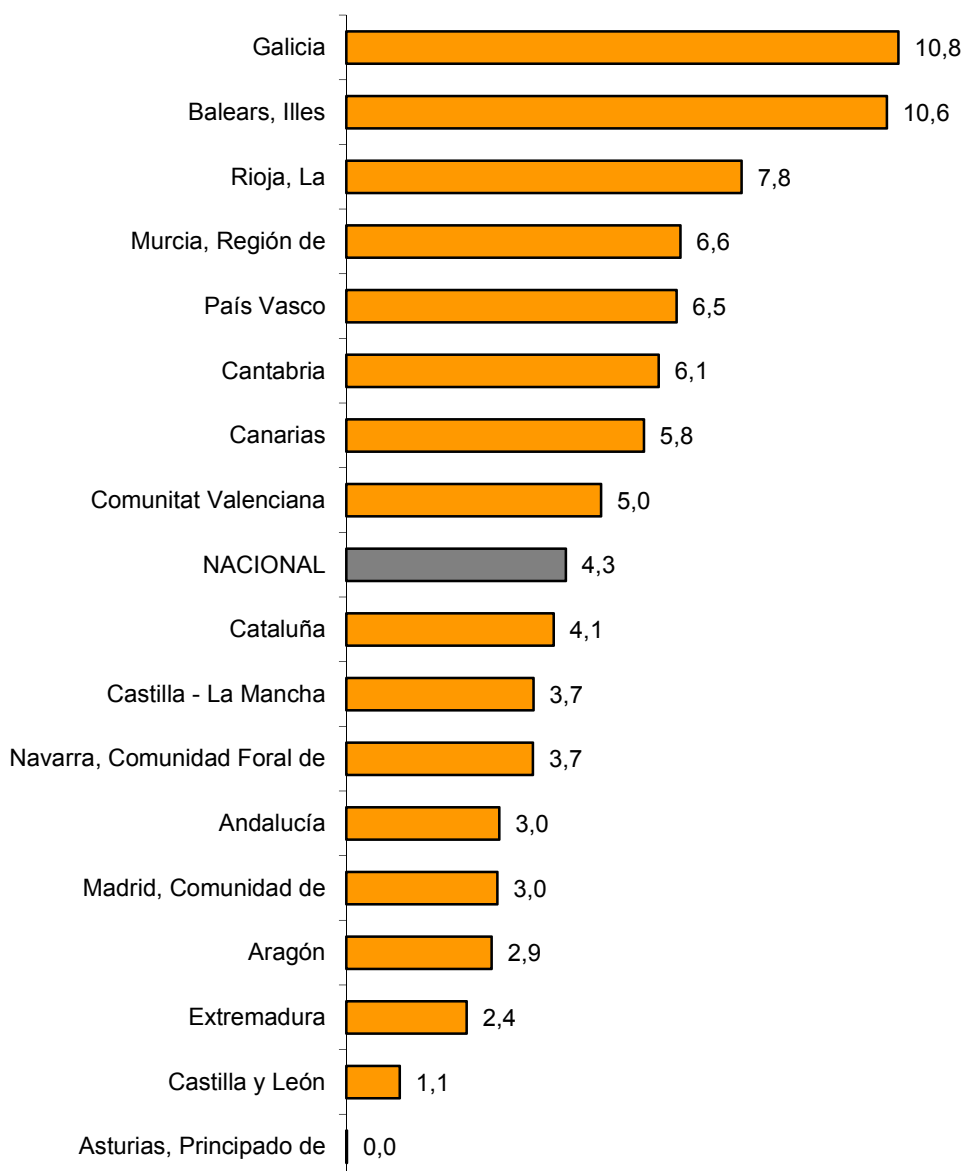
	Índice original	Índice corregido de efectos estacionales y de calendario
	Tasa anual (%)	Tasa anual (%)
ÍNDICE GENERAL	4,3	2,8
1. COMERCIO	4,3	2,4
1.1. Venta y reparación de vehículos y motocicletas	16,7	14,4
1.2. Comercio al por mayor e intermediarios del comercio	4,6	2,1
1.3. Comercio al por menor	-0,1	-0,2
2. OTROS SERVICIOS	4,3	3,5
2.1. Transporte y almacenamiento	2,3	0,7
2.2. Hostelería	5,2	5,8
2.3. Información y comunicaciones	3,6	2,6
2.4. Actividades profesionales, científicas y técnicas	5,0	4,3
2.5. Actividades administrativas y servicios auxiliares	7,8	6,8

Resultados por comunidades autónomas. Tasas de variación anual de la cifra de negocios. Serie original

Todas las comunidades autónomas aumentan su cifra de negocios del Sector Servicios de Mercado en mayo respecto al mismo mes del año anterior, excepto Principado de Asturias que la mantiene (0,0%).

Galicia (10,8%) e Illes Balears (10,6%) son las que más suben. Por su parte, Castilla y León (1,1%) y Extremadura (2,4%) registran los menores aumentos.

Índices generales: nacional y por comunidades autónomas Tasa anual de la cifra de negocios



Evolución de la ocupación

El empleo en el Sector Servicios de Mercado aumenta un 2,3% en mayo respecto al mismo mes del año anterior. Esta tasa es tres décimas superior a la registrada en abril.

La ocupación aumenta un 2,0% en tasa anual en el *Comercio* y un 2,4% en *Otros servicios*.

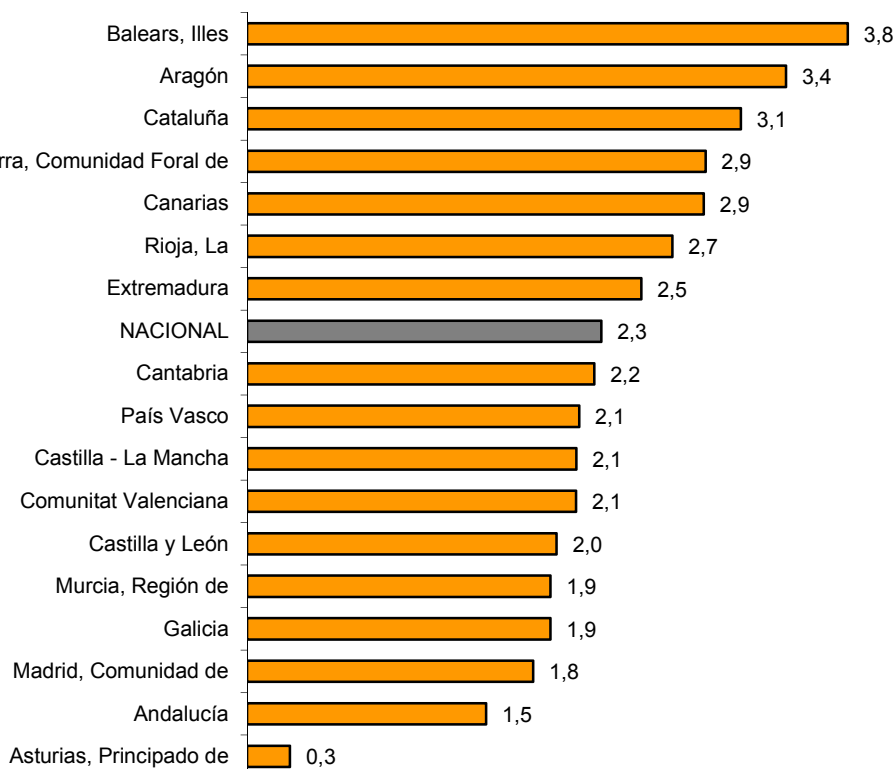
Índices de ocupación: General y por sectores

	Índice	Tasa (%)	
		Mensual	Anual
ÍNDICE GENERAL	100,7	1,4	2,3
1. COMERCIO	98,0	0,3	2,0
1.1. Venta y reparación de vehículos y motocicletas	90,5	0,4	2,2
1.2. Comercio al por mayor e intermediarios del comercio	101,1	0,3	2,6
1.3. Comercio al por menor	97,5	0,3	1,5
2. OTROS SERVICIOS	102,5	2,1	2,4
2.1. Transporte y almacenamiento	97,8	0,8	1,6
2.2. Hostelería	106,5	4,6	3,0
2.3. Información y comunicaciones	97,1	0,3	1,3
2.4. Actividades profesionales, científicas y técnicas	98,1	0,7	1,8
2.5. Actividades administrativas y servicios auxiliares	107,6	1,8	3,5

Resultados por comunidades autónomas. Tasas de variación anual de la ocupación

Todas las comunidades presentan tasas anuales positivas en el empleo. Illes Balears (3,8%) registra el mayor incremento.

Índices generales: nacional y por comunidades autónomas Tasa anual de ocupación



Services Sector Activity Indicators. Base 2010

May 2016

Provisional data

1. Turnover indices: General and by sector. Adjusted for seasonal and calendar effects

	Index	Rate (%)		
		Monthly	Annual	Year-to-date average
GENERAL INDEX	100.2	-0.1	2.8	3.6
1. TRADE	99.5	0.0	2.4	3.0
1.1. Sale and repair of vehicles and motorcycles	106.9	2.8	14.4	12.1
1.2. Wholesale trade	101.5	0.8	2.1	2.3
1.3. Retail trade	94.2	-0.4	-0.2	1.1
2. OTHER SERVICES	101.4	-0.2	3.5	4.8
2.1. Transport and storage	107.8	0.1	0.7	1.4
2.2. Accommodation	107.9	0.4	5.8	6.8
2.3. Information and communications	93.5	-1.1	2.6	4.7
2.4. Professional, scientific and technical activities	96.6	-1.4	4.3	7.3
2.5. Administrative and support service activities	105.0	0.8	6.8	6.9

2. Turnover indices: General and by sector. Adjusted for calendar effects

	Index	Rate (%)	
		Annual	Year-to-date average
GENERAL INDEX	102.1	2.7	3.5
1. TRADE	101.3	2.3	2.9
1.1. Sale and repair of vehicles and motorcycles	111.8	14.9	11.9
1.2. Wholesale trade	104.3	2.1	2.2
1.3. Retail trade	93.1	-0.7	1.0
2. OTHER SERVICES	103.5	3.4	4.7
2.1. Transport and storage	112.3	0.7	1.3
2.2. Accommodation	112.1	5.8	6.7
2.3. Information and communications	94.3	2.5	4.7
2.4. Professional, scientific and technical activities	96.5	4.0	7.5
2.5. Administrative and support service activities	105.9	7.0	6.8

3. National turnover indices: General and by branch of activity.

Original series

	Index	Rate (%)	
		Annual	Year-to-date average
GENERAL INDEX	102.1	4.3	4.2
1. TRADE	101.2	4.3	3.7
1.1. SALE AND REPAIR OF VEHICLES	111.1	16.7	13.5
- Sale of motor vehicles	114.7	18.5	14.7
- Maintenance and repair of motor vehicles	90.2	5.0	5.6
1.2. WHOLESALE TRADE AND COMMISSION TRADE	104.1	4.6	3.0
- Wholesale on a fee or contract basis	108.4	7.2	5.8
- Wholesale of agricultural raw materials and live animals	113.0	0.8	1.0
- Wholesale of food, beverages and tobacco	108.6	6.9	5.4
- Wholesale of household goods	111.3	12.8	8.6
- Wholesale of information and communication equipment	78.9	0.6	2.0
- Wholesale of other machinery, equipment and supplies	104.4	9.9	9.8
- Other specialised wholesale trade	99.4	-4.6	-5.8
- Non-specialised wholesale trade	116.3	5.5	8.4
1.3. RETAIL TRADE	92.7	-0.1	1.7
2. OTHER SERVICES	103.5	4.3	5.3
2.1. TRANSPORTATION AND STORAGE SERVICES	112.3	2.3	2.0
Land transport	106.6	2.4	1.9
- Rail transport	118.7	3.5	1.6
- Taxi operation	111.0	3.4	2.8
- Other passenger land transport	111.6	4.3	4.1
- Freight transport by road and removal services	104.2	1.8	1.4
Water transport	79.7	5.4	3.0
Air transport	114.1	2.3	3.5
Warehousing and support activities for transportation	123.1	2.0	1.5
Post and courier activities	98.6	3.8	4.0
2.2. ACCOMMODATION AND FOOD SERVICES ACTIVITIES	112.2	5.2	7.0
Accommodation	128.6	7.6	9.3
Food and beverage service activities	106.5	4.1	6.2
2.3. INFORMATION AND COMMUNICATION	94.4	3.6	5.3
Publishing activities	89.7	3.0	5.1
Motion picture, television programme production and music publishing activities	95.7	-1.1	2.6
Programming and broadcasting activities	111.3	1.5	4.2
Telecommunications	75.9	1.4	3.9
Computer programming, consultancy and related activities	124.9	7.8	7.7
Information service activities	105.4	2.1	5.2
2.4. PROFESSIONAL, SCIENTIFIC AND TECHNICAL ACTIVITIES	96.5	5.0	7.7
Legal, accounting and management consulting activities	105.8	6.9	8.4
Architectural and engineering activities; technical testing and analysis	88.3	3.8	6.7
Advertising and market research	94.7	3.5	8.7
Other professional scientific and technical activities	94.4	5.0	4.6
2.5. ADMINISTRATIVE AND SUPPORT SERVICE ACTIVITIES	105.9	7.8	7.5
Employment activities	148.6	14.0	13.4
Travel agencies and tour operator services	105.9	11.4	8.9
Security and investigation activities	105.1	5.7	5.5
Cleaning activities	98.9	1.1	2.3
Office administrative and other business support activities	91.2	5.7	9.1

4. Employed personnel indices: General and by branch of activity

	Index	Rate (%)		
		Monthly	Annual	Year-to-date average
GENERAL INDEX	100.7	1.4	2.3	2.3
1. TRADE	98.0	0.3	2.0	2.1
1.1. SALE AND REPAIR OF VEHICLES	90.5	0.4	2.2	2.2
- Sale of motor vehicles	89.8	1.0	4.2	3.9
- Maintenance and repair of motor vehicles	91.4	-0.2	0.2	0.4
1.2. WHOLESALE TRADE AND COMMISSION TRADE	101.1	0.3	2.6	3.0
- Wholesale on a fee or contract basis	100.3	0.0	2.3	2.2
- Wholesale of agricultural raw materials and live animals	104.4	-0.5	1.1	2.3
- Wholesale of food, beverages and tobacco	110.0	0.7	3.4	4.0
- Wholesale of household goods	95.7	0.2	1.3	1.4
- Wholesale of information and communication equipment	101.4	-0.5	4.1	3.3
- Wholesale of other machinery, equipment and supplies	98.7	0.3	4.5	4.5
- Other specialised wholesale trade	94.3	0.1	1.6	2.2
- Non-specialised wholesale trade	94.8	-1.2	3.7	2.3
1.3. RETAIL TRADE	97.5	0.3	1.5	1.6
2. OTHER SERVICES	102.5	2.1	2.4	2.5
2.1. TRANSPORTATION AND STORAGE SERVICES	97.8	0.8	1.6	1.8
Land transport	99.4	0.7	1.3	1.8
- Rail transport	94.8	0.1	-0.7	-0.2
- Taxi operation	97.5	1.4	0.3	0.5
- Other passenger land transport	100.7	1.2	1.2	1.1
- Freight transport by road and removal services	99.4	0.5	1.6	2.2
Water transport	93.3	8.0	2.5	0.9
Air transport	90.5	2.6	0.4	0.0
Warehousing and support activities for transportation	101.2	0.8	3.0	2.8
Post and courier activities	83.9	-0.1	0.1	-0.1
2.2. ACCOMMODATION AND FOOD SERVICES ACTIVITIES	106.5	4.6	3.0	2.8
Accommodation	109.1	10.6	3.6	3.8
Food and beverage service activities	106.0	3.0	2.8	2.6
2.3. INFORMATION AND COMMUNICATION	97.1	0.3	1.3	1.9
Publishing activities	83.5	0.1	1.6	1.3
Motion picture, television programme production and music publishing activities	79.9	1.9	4.0	3.4
Programming and broadcasting activities	89.4	0.1	0.6	0.3
Telecommunications	81.6	-1.0	-5.4	-2.6
Computer programming, consultancy and related activities	109.6	0.5	2.5	3.2
Information service activities	97.5	0.7	3.2	1.8
2.4. PROFESSIONAL, SCIENTIFIC AND TECHNICAL ACTIVITIES	98.1	0.7	1.8	1.5
Legal, accounting and management consulting activities	101.2	0.5	1.8	1.2
Architectural and engineering activities; technical testing and analysis	93.1	0.7	2.1	1.9
Advertising and market research	96.5	1.5	1.8	1.7
Other professional scientific and technical activities	100.5	1.6	0.9	1.5
2.5. ADMINISTRATIVE AND SUPPORT SERVICE ACTIVITIES	107.6	1.8	3.5	3.7
Employment activities	148.7	6.1	7.8	8.8
Travel agencies and tour operator services	94.0	0.4	1.0	1.2
Security and investigation activities	97.0	-0.4	1.6	2.2
Cleaning activities	97.2	1.1	1.9	2.1
Office administrative and other business support activities	108.4	0.3	3.9	3.3

5. Turnover indices: National and by Autonomous Community

	Index	Rate (%)	
		Annual	Year-to-date average
NATIONAL	102.1	4.3	4.2
Andalucía	99.7	3.0	3.4
Aragón	100.8	2.9	2.4
Asturias, Principado de	90.5	0.0	1.1
Balears, Illes	128.9	10.6	8.8
Canarias	99.5	5.8	4.9
Cantabria	96.6	6.1	5.1
Castilla y León	97.9	1.1	1.1
Castilla-La Mancha	95.2	3.7	2.3
Cataluña	104.1	4.1	3.6
Comunitat Valenciana	108.0	5.0	5.3
Extremadura	93.5	2.4	3.3
Galicia	107.7	10.8	9.4
Madrid, Comunidad de	98.3	3.0	3.9
Murcia, Región de	112.4	6.6	5.7
Navarra, Comunidad Foral de	97.8	3.7	3.6
País Vasco	104.2	6.5	5.2
Rioja, La	110.9	7.8	5.9

6. Employed personnel indices: National and by Autonomous Community

	Index	Rate (%)		
		Monthly	Annual	Year-to-date average
NATIONAL	100.7	1.4	2.3	2.3
Andalucía	100.5	1.1	1.5	1.8
Aragón	97.6	0.7	3.4	3.3
Asturias, Principado de	93.3	1.0	0.3	0.8
Balears, Illes	118.6	13.2	3.8	3.5
Canarias	102.0	0.5	2.9	3.1
Cantabria	99.2	1.1	2.2	2.0
Castilla y León	96.3	0.8	2.0	1.8
Castilla-La Mancha	99.1	1.2	2.1	1.9
Cataluña	104.0	1.2	3.1	3.3
Comunitat Valenciana	99.7	1.0	2.1	2.2
Extremadura	100.9	1.0	2.5	2.1
Galicia	96.8	0.9	1.9	1.9
Madrid, Comunidad de	97.9	1.0	1.8	1.7
Murcia, Región de	106.7	1.0	1.9	2.4
Navarra, Comunidad Foral de	103.0	1.2	2.9	3.3
País Vasco	102.4	0.9	2.1	2.1
Rioja, La	103.9	1.1	2.7	3.0

For further information see INEbase - www.ine.es/en/ All press releases at: www.ine.es/en/prensa/prensa_en.htm

Press Office: Telephone numbers: 91 583 93 63 / 94 08 – Fax: 91 583 90 87 - gprensa@ine.es

Information Area: Telephone number: 91 583 91 00 – Fax: 91 583 91 58 – www.ine.es/infoine