

18 de enero de 2017

Indicadores de Confianza Empresarial (ICE)
Primer trimestre de 2017

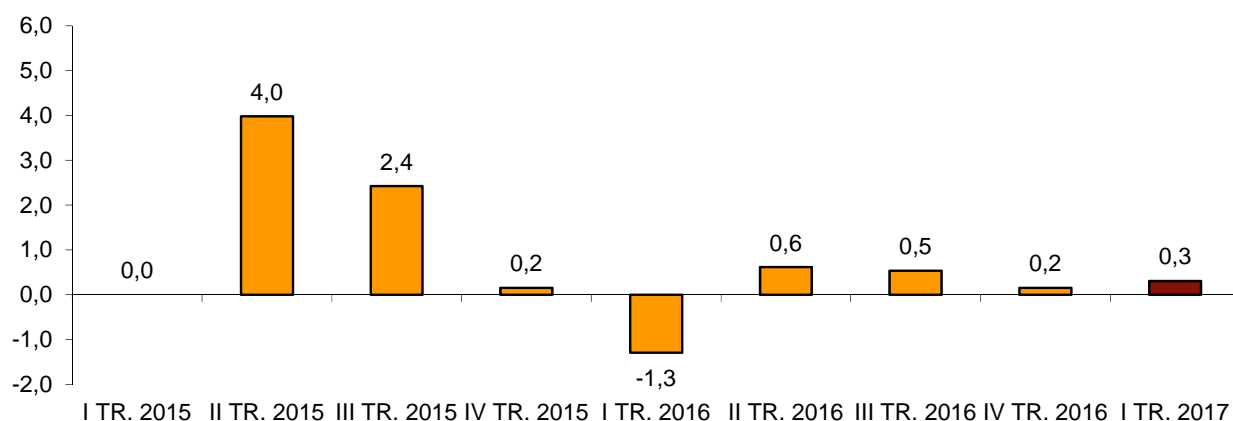
El Índice de Confianza Empresarial Armonizado (ICEA) sube un 0,3% en el primer trimestre de 2017 respecto al cuarto trimestre del año anterior

El 17,0% de los establecimientos empresariales son optimistas sobre la marcha de su negocio y el 20,1% prevén un trimestre desfavorable

Evolución del Índice de Confianza Empresarial Armonizado

El Índice de Confianza Empresarial Armonizado (ICEA) sube un 0,3% en el primer trimestre de 2017 respecto al cuarto trimestre del año anterior.

Índice de Confianza Empresarial Armonizado (ICEA)
Tasa trimestral



Opiniones respecto al trimestre que comienza (Expectativas)

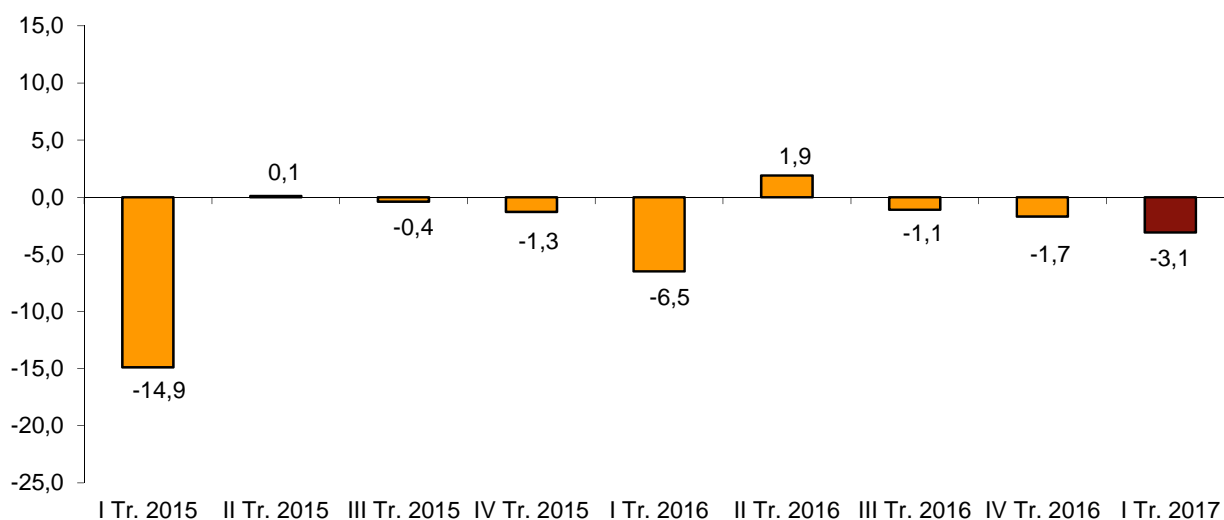
El 17,0% de los gestores de establecimientos empresariales considera que la marcha de su negocio será favorable en el primer trimestre de 2017, mientras que el 20,1% opina que será desfavorable. El 62,9% restante considera que será normal.

La diferencia entre el porcentaje de respuestas favorables y desfavorables, denominada *Balance de Expectativas*, se sitúa en -3,1 puntos para el total de España, frente a los -1,7 del trimestre anterior.

Opiniones respecto al trimestre que comienza (Expectativas)

Periodo	Favorables (%) (optimistas)	Normales (%)	Desfavorables (%) (pesimistas)	Saldo (optimistas - pesimistas)
2015 Trimestre I	14,3	56,5	29,2	-14,9
Trimestre II	20,7	58,7	20,6	0,1
Trimestre III	21,0	57,6	21,4	-0,4
Trimestre IV	19,5	59,7	20,8	-1,3
2016 Trimestre I	16,1	61,3	22,6	-6,5
Trimestre II	20,1	61,7	18,2	1,9
Trimestre III	20,3	58,3	21,4	-1,1
Trimestre IV	18,9	60,5	20,6	-1,7
2017 Trimestre I	17,0	62,9	20,1	-3,1

Evolución del Saldo de Expectativas



Opiniones respecto al trimestre que finaliza (Situación)

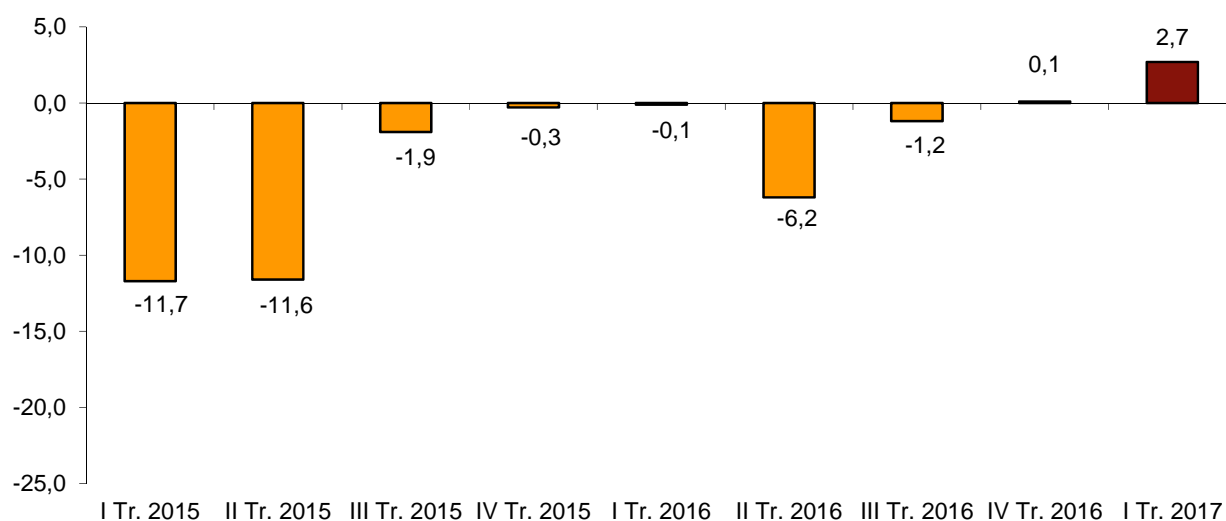
El 21,6% de los gestores de establecimientos empresariales ha tenido una opinión favorable sobre la marcha de su negocio en el cuarto trimestre de 2016. Por su parte, el 18,9% ha opinado de forma desfavorable.

La diferencia entre los porcentajes de respuestas favorables y desfavorables referidas al trimestre finalizado, denominada *Balance de Situación*, se situó en 2,7 puntos. Esta cifra mejora las *Expectativas* manifestadas previamente para ese trimestre, que fueron de -1,7 puntos.

Opiniones respecto al trimestre finalizado (Situación)

Periodo	Favorables (%) (optimistas)	Normales (%)	Desfavorables (%) (pesimistas)	Saldo (optimistas - pesimistas)
2015 Trimestre I	17,5	53,3	29,2	-11,7
Trimestre II	16,2	56,0	27,8	-11,6
Trimestre III	19,8	58,5	21,7	-1,9
Trimestre IV	21,0	57,7	21,3	-0,3
2016 Trimestre I	20,8	58,3	20,9	-0,1
Trimestre II	17,2	59,4	23,4	-6,2
Trimestre III	19,6	59,6	20,8	-1,2
Trimestre IV	20,8	58,5	20,7	0,1
2017 Trimestre I	21,6	59,5	18,9	2,7

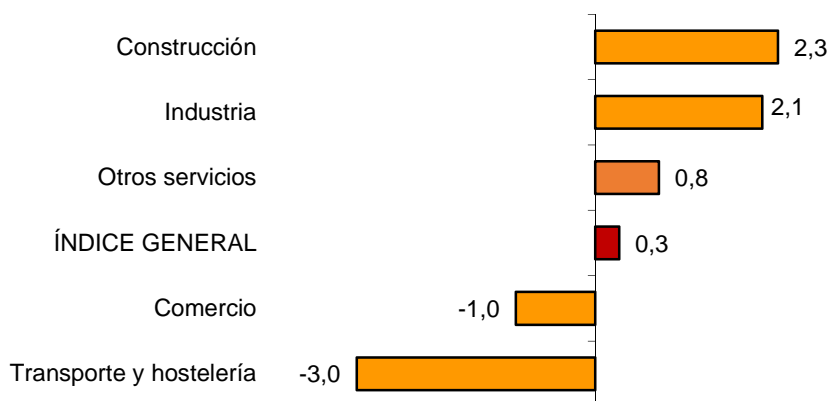
Evolución del Saldo de Situación



Índice de Confianza Empresarial Armonizado por sectores de actividad

La confianza aumenta respecto al trimestre anterior en tres de los cinco sectores analizados. *Construcción* registra el mayor aumento (2,3%), mientras que *Transporte y Hostelería* presenta el mayor descenso (-3,0%).

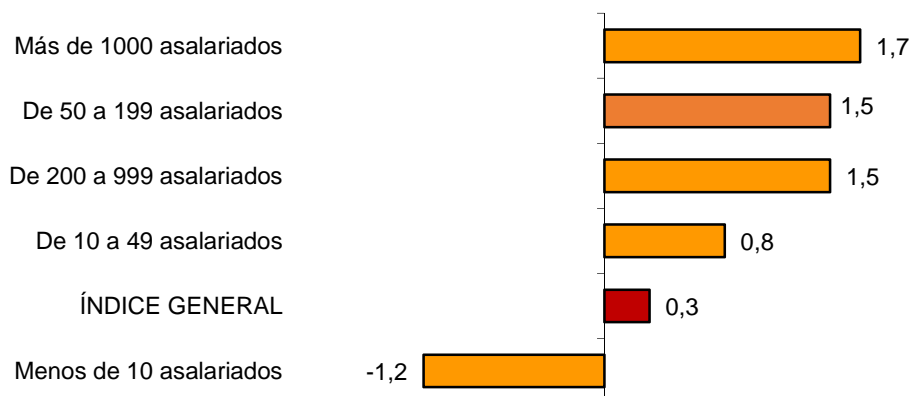
Tasa trimestral del ICEA Índice general y por sectores de actividad



Índice de Confianza Empresarial Armonizado por tamaño de los establecimientos

Cuatro de los cinco tamaños de establecimientos analizados presentan una subida de la confianza respecto al trimestre anterior. El intervalo *Más de 1.000 asalariados* registra el mayor aumento, del 1,7%.

Tasa trimestral del ICEA Índice general y por tamaño de establecimientos

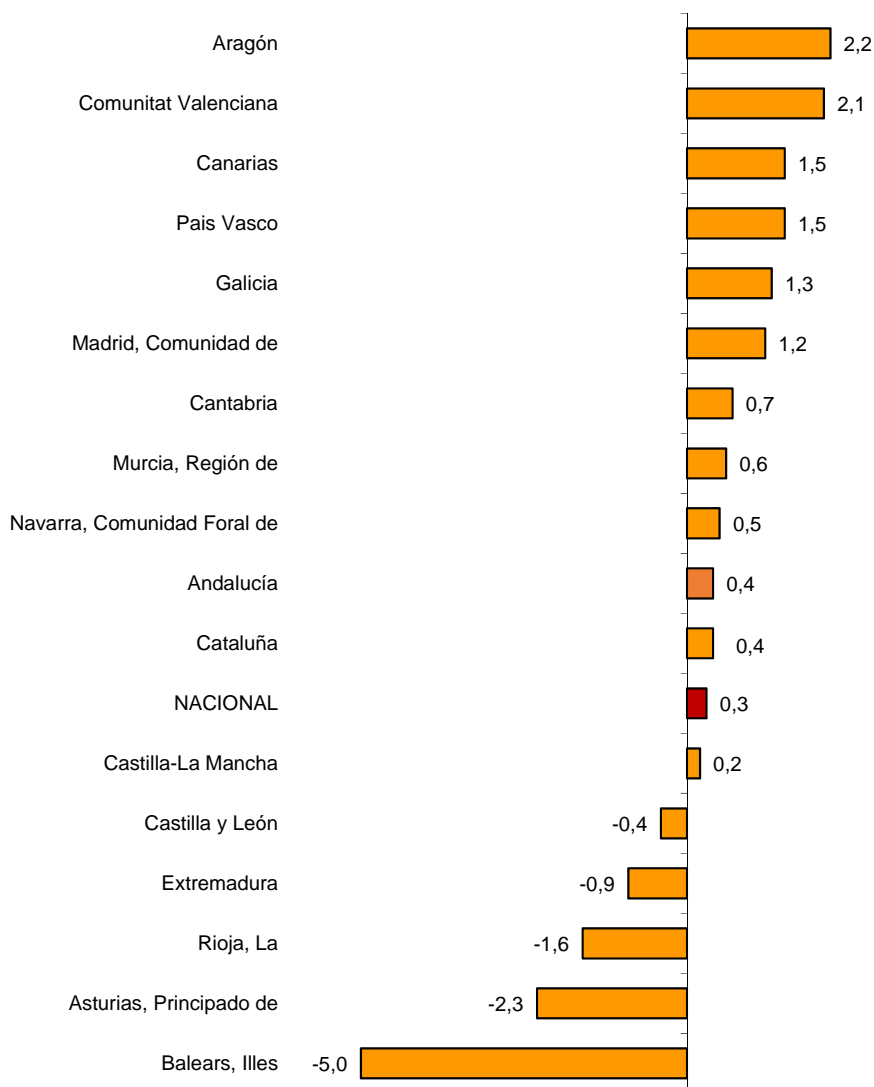


Índice de Confianza Empresarial Armonizado. Resultados por comunidades autónomas

La confianza empresarial aumenta en el primer trimestre de 2017 respecto al trimestre anterior en 12 comunidades autónomas y desciende en las otras cinco.

Aragón (2,2%), Comunitat Valenciana (2,1%) y Canarias y País Vasco (ambas con 1,5%) registran los mayores aumentos. Por su parte, Illes Balears (-5,0%), Principado de Asturias (-2,3%) y La Rioja (-1,6%) presentan los mayores descensos.

Tasa trimestral del ICEA Índice Nacional y por comunidades autónomas



Nota metodológica

La encuesta en la que se basan los Indicadores de Confianza Empresarial (ICE) es la primera opinática que realiza el INE y se elabora partiendo de una muestra representativa de establecimientos, cuyas opiniones comenzaron a recogerse desde el primer trimestre de 2012.

La metodología de la encuesta permite la integración de los datos análogos recogidos por los Organismos de Estadística de las CCAA, una vez verificada su homogeneidad para que puedan ser incorporados al proceso general de la encuesta y de acuerdo con los oportunos convenios suscritos al efecto.

En el primer trimestre de 2013 se integraron los datos procedentes de Andalucía, Illes Balears, Canarias, Castilla y León y Cataluña. Y desde el tercer trimestre de 2013, los de La Rioja.

El ámbito poblacional de la encuesta está formado por todos los establecimientos cuya actividad principal esté incluida en las secciones de la CNAE-2009: B a N (ambas inclusive, excepto la división 70), R (sólo divisiones 92 y 93) y S (sólo divisiones 95 y 96).

Los ICE recogen las opiniones de los gestores de los establecimientos sobre la marcha de su negocio para cada trimestre pasado y sobre sus expectativas para cada trimestre entrante. La metodología se basa en el índice **TANKAN** japonés, es decir, no hay ni ponderación ni elevación según las características del establecimiento pues la opinión de cada informante cuenta lo mismo.

Los ICE se elaboran y publican trimestralmente. Se consideran tres indicadores basados en la siguiente pregunta del cuestionario:

1. ¿Cómo valoraría la marcha del negocio en su establecimiento?

	Favorable	Normal	Desfavorable
1. En el trimestre que está acabando _____	<input type="checkbox"/>	<input type="checkbox"/>	<input type="checkbox"/>
2. Para el trimestre que va a comenzar _____	<input type="checkbox"/>	<input type="checkbox"/>	<input type="checkbox"/>

El **Indicador de expectativas armonizado** (denominado **Expectativas**) recoge la diferencia o saldo entre el porcentaje de respuestas favorables y desfavorables relativas al trimestre entrante. Puede oscilar entre -100 (todos los informantes son pesimistas -es decir, han marcado la casilla *Desfavorable*- de cara al próximo trimestre) y +100 (todos los informantes son optimistas -es decir, han marcado la casilla *Favorable*-).

Su interpretación intuitiva es directa y sencilla. Si las *Expectativas* son positivas, los optimistas superan a los pesimistas respecto al próximo trimestre.

El **Indicador de situación armonizado** (denominado **Situación**) es la diferencia o saldo entre el porcentaje de respuestas favorables y desfavorables relativas al trimestre que está acabando.

El **Índice de Confianza Empresarial Armonizado** (ICEA) se construye a partir de la *Situación* y de las *Expectativas*. La base actual de este índice es el primer trimestre del 2013, cuyo valor en ese primer trimestre es, por tanto, igual a 100.

Se difunde información de los tres indicadores para el total nacional y por sectores de actividad¹ y tamaño de los establecimientos. También para cada comunidad autónoma.

¹ Para la *Industria* y la *Construcción*, se puede encontrar más información sobre los indicadores de clima en la Encuesta de Coyuntura Industrial, elaborada por el Ministerio de Industria, Energía y Turismo.

Indicadores de Confianza Empresarial Primer trimestre de 2017

1. Índice de Confianza Empresarial Armonizado por sectores

Periodo	TOTAL	Industria	Construcción	Comercio	Transporte y hostelería	Otros Servicios
2015 Trimestre I	123,2	121,4	124,3	127,1	127,0	120,3
Trimestre II	128,1	124,6	130,4	130,5	134,1	125,7
Trimestre III	131,2	127,9	134,3	135,2	139,2	126,9
Trimestre IV	131,4	127,0	133,5	137,2	139,7	127,1
2016 Trimestre I	129,7	126,3	132,2	135,5	133,7	126,3
Trimestre II	130,5	126,7	128,9	135,3	140,7	126,8
Trimestre III	131,2	126,8	132,2	137,2	140,8	126,5
Trimestre IV	131,4	125,6	133,5	138,4	141,0	126,7
2017 Trimestre I	131,8	128,2	136,6	137,0	136,7	127,7

2. Índice de Confianza Empresarial Armonizado por tamaño

Periodo	TOTAL	Menos de 10 asalariados	De 10 a 49 asalariados	De 50 a 199 asalariados	De 200 a 999 asalariados	Más de 1000 asalariados
2015 Trimestre I	123,2	122,8	126,6	124,4	118,5	117,0
Trimestre II	128,1	128,9	131,5	128,6	122,4	118,7
Trimestre III	131,2	133,0	135,3	130,4	123,6	119,7
Trimestre IV	131,4	132,9	135,8	130,6	124,6	119,1
2016 Trimestre I	129,7	129,6	135,7	128,2	124,2	119,6
Trimestre II	130,5	131,7	134,5	129,3	124,3	120,8
Trimestre III	131,2	132,6	135,9	128,9	124,0	121,2
Trimestre IV	131,4	133,8	135,8	128,3	123,1	120,4
2017 Trimestre I	131,8	132,2	136,9	130,2	125,0	122,4

3. Índice de Confianza Empresarial Armonizado por comunidades autónomas

Periodo	NACIONAL	Andalucía	Aragón	Asturias, Principado de	Balears, Illes	Canarias
2015 Trimestre I	123,2	124,8	125,6	126,4	122,2	123,7
Trimestre II	128,1	130,1	127,6	129,2	135,1	126,8
Trimestre III	131,2	131,0	134,4	131,6	145,6	125,3
Trimestre IV	131,4	133,5	132,1	134,3	137,9	130,6
2016 Trimestre I	129,7	131,2	132,8	131,7	130,5	128,8
Trimestre II	130,5	130,9	131,4	131,7	136,0	129,8
Trimestre III	131,2	131,6	126,2	133,6	147,6	129,5
Trimestre IV	131,4	131,5	129,1	132,6	140,7	132,2
2017 Trimestre I	131,8	132,0	131,9	129,6	133,6	134,2

Periodo	Cantabria	Castilla y León	Castilla- La Mancha	Cataluña	Comunitat Valenciana	Extremadura
2015 Trimestre I	125,6	124,6	128,5	129,2	119,1	118,3
Trimestre II	133,0	129,9	133,5	136,2	122,3	122,9
Trimestre III	136,9	134,4	138,7	138,0	122,4	126,8
Trimestre IV	133,7	137,1	137,0	138,5	123,4	126,2
2016 Trimestre I	134,8	133,1	139,3	134,8	122,1	124,5
Trimestre II	131,5	132,0	134,7	138,7	125,3	125,5
Trimestre III	137,0	135,3	138,0	139,1	122,7	126,9
Trimestre IV	133,6	135,8	140,1	138,4	124,6	129,2
2017 Trimestre I	134,5	135,3	140,4	138,9	127,2	128,0

Periodo	Galicia	Madrid, Comunidad de	Murcia, Región de	Navarra, Comunidad Foral	País Vasco	Rioja, La
2015 Trimestre I	114,3	120,8	116,0	127,7	122,1	123,9
Trimestre II	120,9	123,8	121,6	129,8	126,3	127,6
Trimestre III	128,6	125,7	120,9	136,7	128,9	130,1
Trimestre IV	127,1	126,2	123,3	136,7	128,5	130,6
2016 Trimestre I	123,0	126,9	124,8	130,3	129,9	126,8
Trimestre II	124,6	128,1	125,4	133,6	126,0	126,8
Trimestre III	126,1	126,4	121,5	133,9	130,2	126,7
Trimestre IV	127,8	125,8	126,1	129,8	129,0	129,8
2017 Trimestre I	129,5	127,3	126,9	130,4	130,9	127,7

4. Opiniones respecto al trimestre que comienza (Expectativas) por sectores

Sectores de actividad	Favorables (%) (optimistas)	Normales (%)	Desfavorables (%) (pesimistas)	Saldo (optimistas - pesimistas)
TOTAL	17,0	62,9	20,1	-3,1
Industria	20,9	61,9	17,2	3,7
Construcción	15,8	57,2	27,0	-11,2
Comercio	15,1	64,5	20,4	-5,3
Transporte y hostelería	15,6	61,2	23,2	-7,6
Otros servicios	17,2	64,7	18,1	-0,9

5. Opiniones respecto al trimestre que comienza (Expectativas) por tamaño

Tamaño del establecimiento	Favorables (%) (optimistas)	Normales (%)	Desfavorables (%) (pesimistas)	Saldo (optimistas - pesimistas)
TOTAL	17,0	62,9	20,1	-3,1
Menos de 10 asalariados	11,8	60,5	27,7	-15,9
De 10 a 49 asalariados	19,6	63,2	17,2	2,4
De 50 a 199 asalariados	21,8	63,7	14,5	7,3
De 200 a 999 asalariados	20,9	67,2	11,9	9,0
Más de 1000 asalariados	24,0	67,4	8,6	15,4

6. Opiniones respecto al trimestre que comienza (Expectativas) por comunidades autónomas

	Favorables (%) (optimistas)	Normales (%)	Desfavorables (%) (pesimistas)	Saldo (optimistas - pesimistas)
NACIONAL	17,0	62,9	20,1	-3,1
Andalucía	17,3	60,4	22,3	-5,0
Aragón	15,4	61,4	23,2	-7,8
Asturias, Principado de	11,2	63,9	24,9	-13,7
Baleares, Illes	14,3	63,2	22,5	-8,2
Canarias	23,5	61,6	14,9	8,6
Cantabria	12,3	59,1	28,6	-16,3
Castilla y León	15,6	57,9	26,5	-10,9
Castilla- La Mancha	17,7	57,4	24,9	-7,2
Cataluña	22,3	65,6	12,1	10,2
Comunitat Valenciana	21,4	63,2	15,4	6,0
Extremadura	13,5	59,5	27,0	-13,5
Galicia	14,8	66,2	19,0	-4,2
Madrid, Comunidad de	17,1	66,7	16,2	0,9
Murcia, Región de	20,9	58,9	20,2	0,7
Navarra, Comunidad Foral de	15,2	63,0	21,8	-6,6
País Vasco	15,7	66,3	18,0	-2,3
Rioja, La	11,4	64,7	23,9	-12,5

7. Opiniones respecto al trimestre finalizado (Situación) por sectores

Sectores de actividad	Favorables (%) (optimistas)	Normales (%)	Desfavorables (%) (pesimistas)	Saldo (optimistas - pesimistas)
TOTAL	21,6	59,5	18,9	2,7
Industria	26,6	56,9	16,5	10,1
Construcción	18,8	54,8	26,4	-7,6
Comercio	21,2	59,1	19,7	1,5
Transporte y hostelería	22,9	57,9	19,2	3,7
Otros servicios	19,8	63,1	17,1	2,7

8. Opiniones respecto al trimestre finalizado (Situación) por tamaño

Tamaño del establecimiento	Favorables (%) (optimistas)	Normales (%)	Desfavorables (%) (pesimistas)	Saldo (optimistas - pesimistas)
TOTAL	21,6	59,5	18,9	2,7
Menos de 10 asalariados	15,5	59,2	25,3	-9,8
De 10 a 49 asalariados	26,1	57,5	16,4	9,7
De 50 a 199 asalariados	26,7	59,1	14,2	12,5
De 200 a 999 asalariados	24,3	63,9	11,8	12,5
Más de 1000 asalariados	27,9	62,4	9,7	18,2

9. Opiniones respecto al trimestre finalizado (Situación) por comunidades autónomas

	Favorables (%) (optimistas)	Normales (%)	Desfavorables (%) (pesimistas)	Saldo (optimistas - pesimistas)
NACIONAL	21,6	59,5	18,9	2,7
Andalucía	21,0	57,5	21,5	-0,5
Aragón	19,6	57,6	22,8	-3,2
Asturias, Principado de	13,0	65,8	21,2	-8,2
Baleares, Illes	19,6	62,7	17,7	1,9
Canarias	29,6	55,3	15,1	14,5
Cantabria	17,1	60,3	22,6	-5,5
Castilla y León	22,1	56,9	21,0	1,1
Castilla- La Mancha	18,9	58,7	22,4	-3,5
Cataluña	27,9	59,4	12,7	15,2
Comunitat Valenciana	24,0	57,7	18,3	5,7
Extremadura	18,2	57,0	24,8	-6,6
Galicia	21,9	59,9	18,2	3,7
Madrid, Comunidad de	21,6	61,6	16,8	4,8
Murcia, Región de	21,9	59,6	18,5	3,4
Navarra, Comunidad Foral de	18,8	61,8	19,4	-0,6
País Vasco	22,9	58,8	18,3	4,6
Rioja, La	18,5	60,9	20,6	-2,1

10. Otras variables económicas. Opiniones respecto al trimestre que comienza

Variables económicas	Aumentará	Se mantendrá estable	Disminuirá	Saldo (aumento - disminución)
Empleo (personal contratado)	7,7	79,2	13,1	-5,4
Nivel de precios	9,5	81,8	8,7	0,8

11. Otras variables económicas. Opiniones respecto al trimestre finalizado

Variables económicas	Aumentó	Se mantuvo estable	Disminuyó	Saldo (aumento - disminución)
Empleo (personal contratado)	13,6	72,7	13,7	-0,1
Nivel de precios	5,6	84,0	10,4	-4,8