

29 de diciembre de 2016

**Encuestas de ocupación en alojamientos turísticos extrahoteleros**  
Noviembre 2016. *Datos provisionales*

**Las pernoctaciones en alojamientos turísticos extrahoteleros  
aumentan un 5,7% en noviembre respecto al mismo mes de 2015**

Las pernoctaciones en alojamientos turísticos extrahoteleros (apartamentos, campings, alojamientos de turismo rural y albergues) superan los 5,6 millones en noviembre, un 5,7% más que en el mismo mes de 2015. Las pernoctaciones de residentes aumentan un 4,7% y las de no residentes un 6,1%.

La estancia media es de 5,6 pernoctaciones por viajero.

Durante los 11 primeros meses de 2016, las pernoctaciones aumentan un 8,6% respecto al mismo periodo del año anterior.

Los viajeros y pernoctaciones en los alojamientos turísticos colectivos extrahoteleros durante el mes de noviembre son:

Noviembre 2016	Viajeros	Pernoctaciones
Residentes en España	490.895	1.339.995
UE (sin España)	435.218	3.723.373
Resto del mundo	89.773	635.279
<b>TOTAL</b>	<b>1.015.886</b>	<b>5.698.647</b>

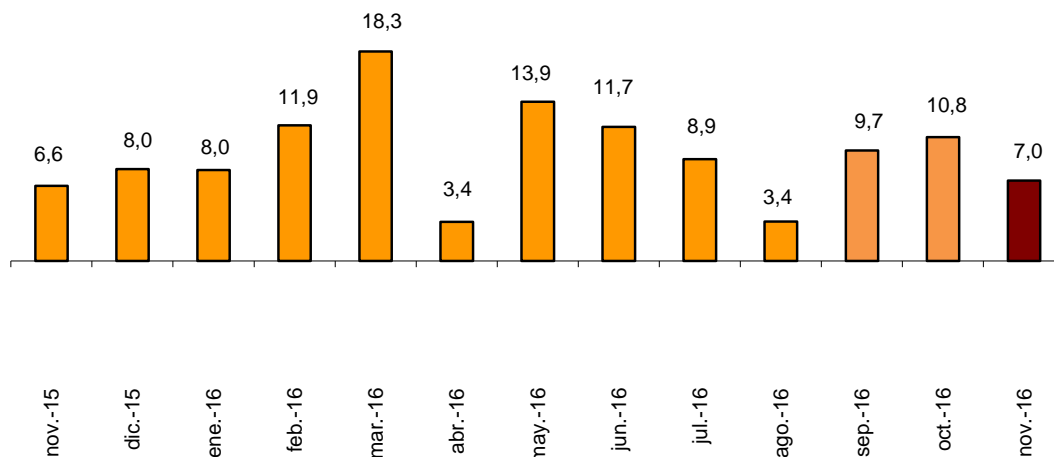
**Apartamentos turísticos**

Las pernoctaciones en apartamentos turísticos aumentan un 7,0% en noviembre. Las pernoctaciones de residentes suben un 14,3% y las de no residentes un 5,8%.

La estancia media baja un 2,5% respecto a noviembre de 2015, situándose en 6,8 pernoctaciones por viajero.

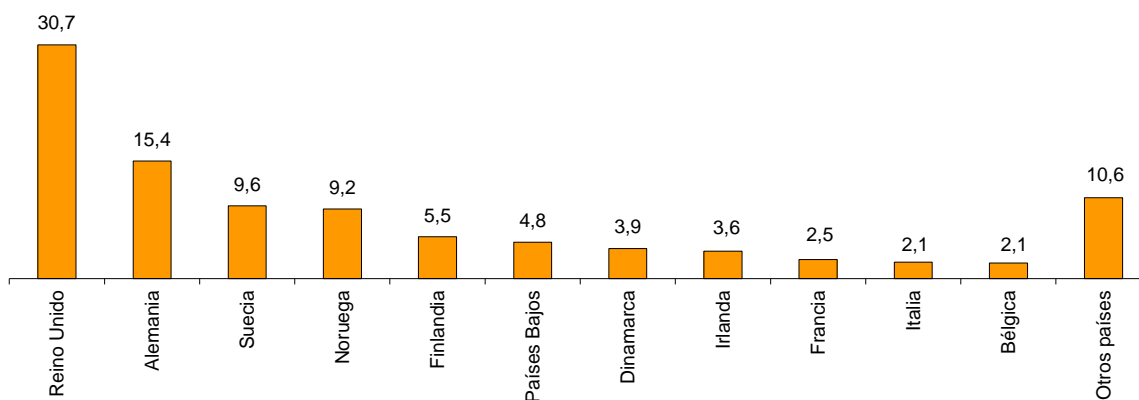
En noviembre se ocupan el 34,9% de las plazas ofertadas por los apartamentos turísticos, un 1,6% menos que en el mismo mes de 2015. El grado de ocupación por plazas en fin de semana se sitúa en el 37,7%, con un descenso del 0,6%.

## Tasa de variación anual de las pernoctaciones en apartamentos turísticos en %



Las pernoctaciones de no residentes en apartamentos turísticos representan el 84,6% del total. Reino Unido es el principal mercado emisor, con más de un millón de pernoctaciones, un 4,3% más que en noviembre de 2015. El siguiente mercado emisor es Alemania, con 546.699 pernoctaciones, un 1,0% más.

## Distribución porcentual de las pernoctaciones de no residentes en apartamentos turísticos de los 11 principales países de procedencia



Canarias es el destino preferido en apartamentos, con más de 2,7 millones de pernoctaciones, y un aumento del 3,3% respecto a noviembre de 2015. Esta comunidad también alcanza la mayor ocupación, con el 85,6% de los apartamentos ofertados.

Por zonas turísticas, la isla de Gran Canaria es el destino preferido, con 918.553 pernoctaciones y una ocupación, del 89,1% de los apartamentos ofertados.

Los puntos turísticos con mayor número de pernoctaciones en noviembre son San Bartolomé de Tirajana, Arona y Mogán.

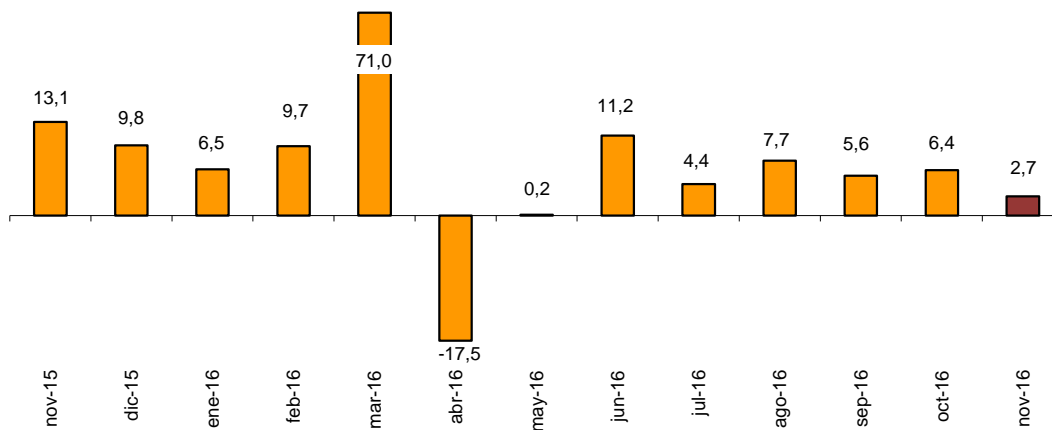
## Campings

Las pernoctaciones en campings registran en noviembre un incremento anual del 2,7% respecto al mismo mes del año anterior. Las de residentes descienden un 5,8%, mientras que las de no residentes aumentan un 6,2%.

Durante el mes de noviembre se ocupan el 33,6% de las parcelas ofertadas, un 1,4% más que en el mismo mes de 2015. El grado de ocupación por parcelas en fin de semana alcanza el 36,2%, con un aumento anual del 5,2%.

El 73,1% de las pernoctaciones en campings las realizan viajeros no residentes. Reino Unido es el principal mercado emisor, con el 33,2% de las pernoctaciones de no residentes, un 1,9% menos que en noviembre de 2015.

Tasa de variación anual de las pernoctaciones en campings en %



Comunitat Valenciana es el destino preferido en campings, con 480.422 pernoctaciones, un 9,6% más que en noviembre de 2015. La Rioja alcanza el mayor grado de ocupación, con el 53,8% de las parcelas ofertadas.

Por zonas turísticas, la Costa Blanca es el destino preferido, con 266.826 pernoctaciones y una ocupación del 70,3% de las parcelas ofertadas.

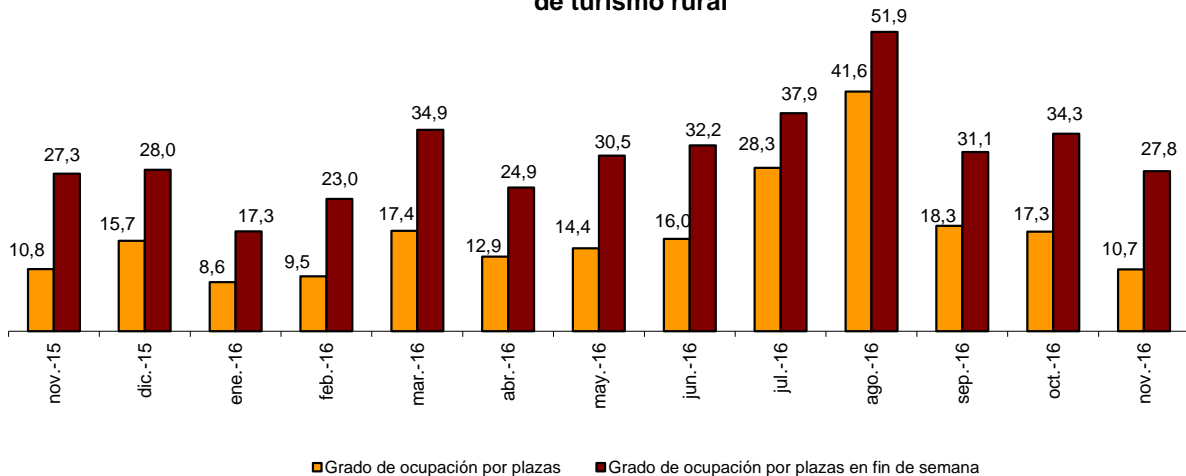
Los puntos turísticos con más pernoctaciones son Benidorm, Cartagena y Marbella.

## Alojamientos de turismo rural

Las pernoctaciones en alojamientos de turismo rural presentan un aumento anual del 0,9% en noviembre. Las de residentes bajan un 2,0%, mientras que las de no residentes suben un 16,5%.

En los alojamientos de turismo rural se ocupan el 10,7% de las plazas, con un descenso del 0,8% respecto a noviembre de 2015. El grado de ocupación en fin de semana se sitúa en el 27,8%, con un aumento del 1,6%.

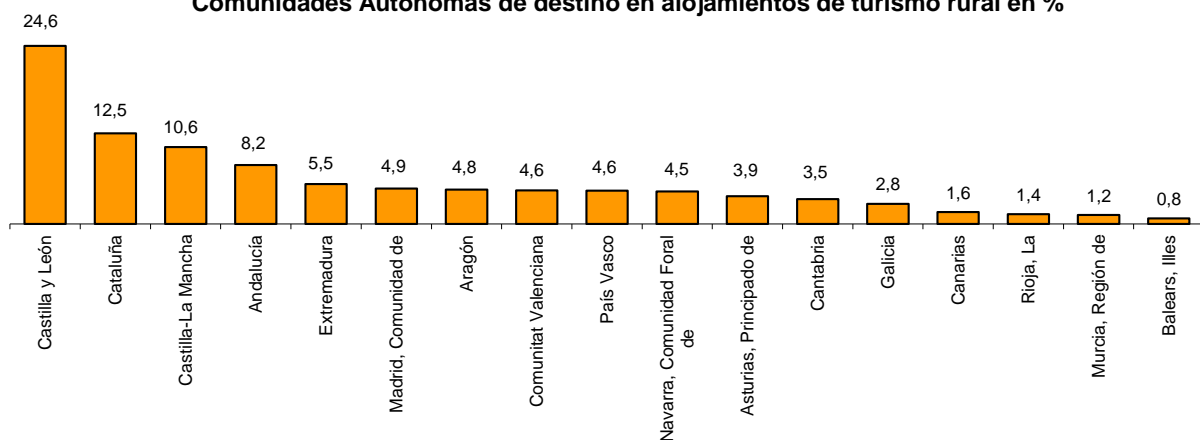
## Grado de ocupación por plazas y por plazas en fin de semana en alojamientos de turismo rural



Por comunidades, Castilla y León es el destino preferido, con 94.872 pernотaciones, un 2,0% menos que en noviembre de 2015. Canarias alcanza el mayor grado de ocupación, con el 38,0% de las plazas ofertadas.

Por zonas turísticas, Pirineus es el destino preferido, con 19.602 pernотaciones. El Parque Nacional del Teide alcanza la mayor ocupación, del 43,6% de las plazas ofertadas.

## Distribución de las pernотaciones de los viajeros residentes en España por Comunidades Autónomas de destino en alojamientos de turismo rural en %



## Albergues

Las pernотaciones en albergues registran en noviembre un aumento anual del 4,5%. Las de residentes suben un 4,3% y las de no residentes un 4,8%.

Se ocupan el 15,8% de las plazas, un 1,9% más que en noviembre de 2015. El grado de ocupación en fin de semana alcanza el 26,2%, con un descenso del 4,2%.

Por comunidades, Cataluña es el destino preferido, con 40.664 pernотaciones, un 11,0% más que en noviembre de 2015. Comunidad de Madrid alcanza la mayor ocupación, con el 35,8% de las plazas ofertadas.

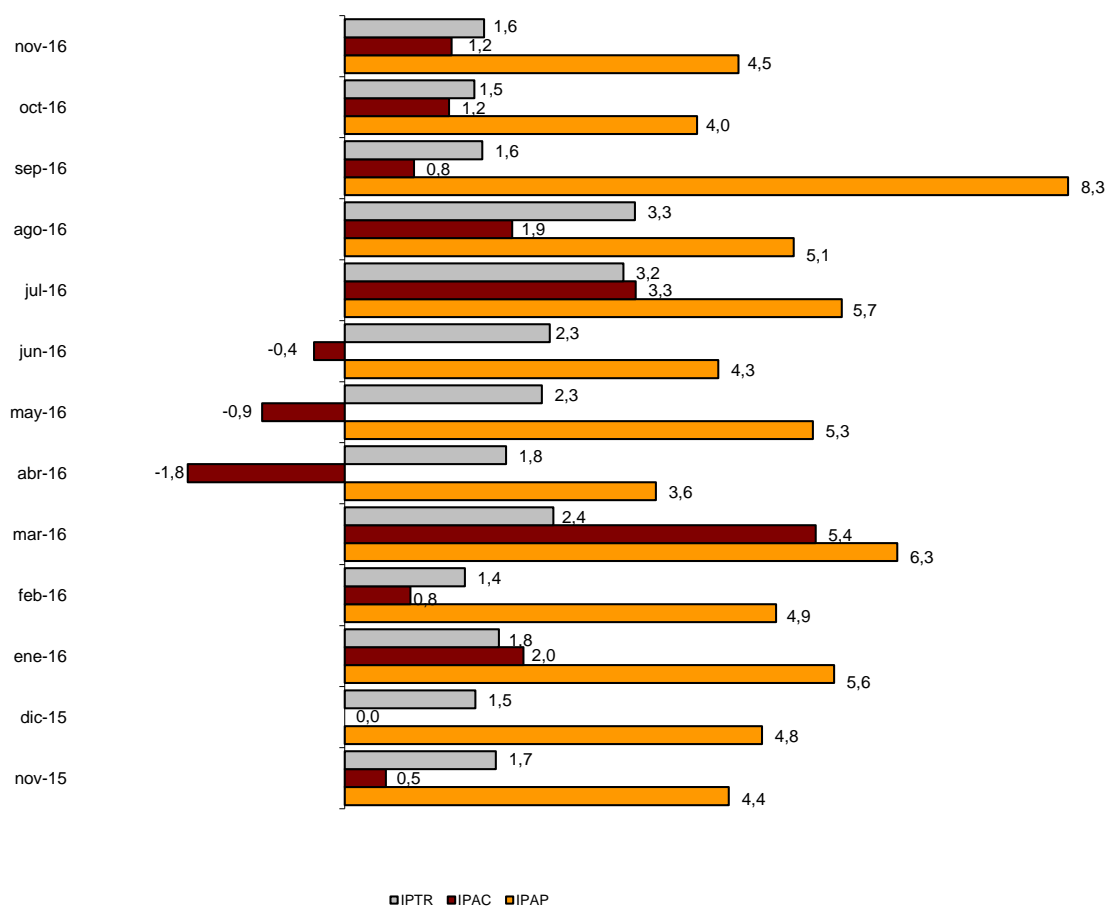
## Índices de precios

El Índice de Precios de Apartamentos Turísticos (IPAP) aumenta un 4,5% respecto a noviembre de 2015. La tarifa *tour-operadores y agencias de viajes*, que tiene el mayor peso en la estructura de ponderaciones este mes (58,7%), sube un 4,9%.

El Índice de Precios de Campings (IPAC) se incrementa un 1,2% en tasa anual. La tarifa *bungalow*, que tiene el mayor peso en la estructura de ponderaciones en noviembre (35,7%), sube un 0,2% respecto al mismo mes de 2015.

El Índice de Precios de Alojamientos de Turismo Rural (IPTR) registra un aumento del 1,6% en noviembre. La tarifa *fin de semana*, que supone el 74,0% del peso total, sube un 1,4% en tasa anual.

Índices de precios. Tasas de variación anual



## Evolución de los viajeros y las pernoctaciones en todos los alojamientos turísticos colectivos españoles

Las pernoctaciones en el conjunto de alojamientos turísticos colectivos españoles (hoteles<sup>1</sup>, apartamentos, campings, alojamientos de turismo rural y albergues) aumentan un 5,7% en noviembre en tasa anual. Las de residentes suben un 5,4% y las de no residentes un 5,9%.

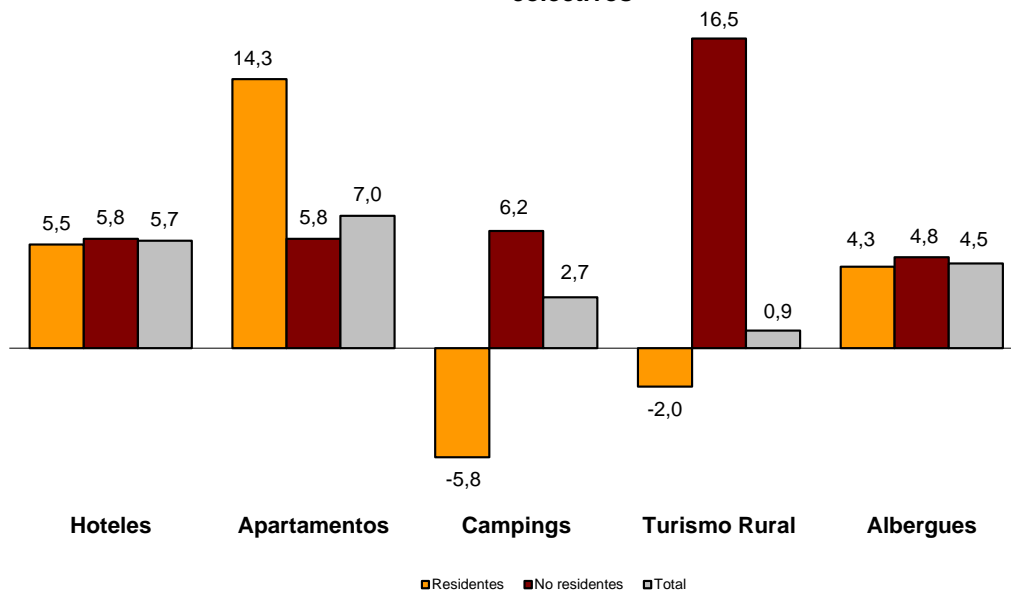
La estancia media asciende un 1,1% respecto a noviembre de 2015, situándose en 3,3 pernoctaciones por viajero.

Los viajeros y pernoctaciones en alojamientos turísticos colectivos son:

Noviembre 2016	Apartamentos	Campings	T. Rural	Albergues	Extrahotelero	Hoteles	Total
<b>Viajeros</b>	613.228	145.446	208.834	48.378	1.015.886	5.742.992	6.758.878
Residentes	175.694	92.338	188.527	34.336	490.895	3.149.815	3.640.710
No residentes	437.534	53.108	20.307	14.042	524.991	2.593.178	3.118.169
<b>Pernoctaciones</b>	4.181.502	957.338	458.947	100.858	5.698.645	16.767.874	22.466.519
Residentes	642.477	257.962	373.552	66.004	1.339.995	6.183.830	7.523.825
No residentes	3.539.025	699.377	85.395	34.855	4.358.652	10.584.044	14.942.696

Del total de pernoctaciones realizadas en alojamientos turísticos colectivos, un 75% corresponde a hoteles y un 25% a alojamientos turísticos extrahoteleros.

Tasas de variación anual de pernoctaciones en alojamientos turísticos colectivos



Los principales mercados emisores en el conjunto de alojamientos turísticos reglados son el británico (con el 25,5% del total de pernoctaciones de no residentes), el alemán (20,2%) y el francés (5,1%).

Canarias es el destino preferido, con más de 8,4 millones de pernoctaciones (un 4,0% más que en noviembre de 2015). Le siguen Andalucía, con más de 3,1 millones (y un aumento anual del 8,3%) y Cataluña, con 2,6 millones (y un incremento del 2,5%).

Más información en **INEbase** – [www.ine.es](http://www.ine.es) Todas las notas de prensa en: [www.ine.es/prensa/prensa.htm](http://www.ine.es/prensa/prensa.htm)

**Gabinete de prensa:** Teléfonos: 91 583 93 63 / 94 08 – Fax: 91 583 90 87 - [gprensa@ine.es](mailto:gprensa@ine.es)

**Área de información:** Teléfono: 91 583 91 00 – Fax: 91 583 91 58 – [www.ine.es/infoine](http://www.ine.es/infoine)

<sup>1</sup> La nota de prensa correspondiente a la Coyuntura Turística Hotelera se ha publicado el 22 de diciembre.

## Encuesta de ocupación en alojamientos turísticos (Apartamentos turísticos)

Noviembre 2016

Datos provisionales

### 1. Viajeros, pernoctaciones y estancia media según comunidades y ciudades autónomas

Comunidades y ciudades autónomas	Viajeros			Pernoctaciones			Estancia media
	Total	Residentes en España	Residentes en el extranjero	Total	Residentes en España	Residentes en el extranjero	
<b>TOTAL</b>	613.228	175.694	437.534	4.181.502	642.477	3.539.025	6,82
Andalucía	115.242	48.236	67.006	499.228	118.917	380.310	4,33
Aragón	6.547	5.550	997	23.783	17.602	6.181	3,63
Asturias, Principado de	2.013	1.747	266	5.984	4.129	1.855	2,97
Balears, Illes	4.771	1.289	3.482	39.346	6.533	32.813	8,25
Canarias	309.799	25.522	284.277	2.743.355	146.791	2.596.564	8,86
Cantabria	3.486	3.235	251	13.335	11.390	1.945	3,82
Castilla y León	9.175	8.422	753	22.632	20.657	1.974	2,47
Castilla - La Mancha	7.147	6.834	313	19.352	16.778	2.574	2,71
Cataluña	25.305	10.805	14.500	150.466	72.776	77.690	5,95
Comunitat Valenciana	67.376	23.806	43.570	428.389	101.352	327.037	6,36
Extremadura	3.714	3.450	264	7.222	6.550	672	1,94
Galicia	4.148	3.697	450	12.680	11.311	1.369	3,06
Madrid, Comunidad de	36.327	20.245	16.082	135.254	65.574	69.680	3,72
Murcia, Región de	4.416	2.664	1.752	36.724	13.152	23.572	8,32
Navarra, Comunidad Foral de	2.135	1.800	335	9.173	7.117	2.056	4,30
País Vasco	7.947	4.950	2.998	27.786	15.560	12.226	3,50
Rioja, La	3.679	3.439	240	6.794	6.288	506	1,85
Ceuta	-	-	-	-	-	-	-
Melilla	-	-	-	-	-	-	-
Tasa anual	9,76	12,23	8,80	7,04	14,32	5,82	-2,48
Tasa anual acumulada	13,05	10,75	14,32	9,06	8,32	9,31	-3,52

### 2. Capacidad, grado de ocupación, personal empleado según comunidades y ciudades autónomas

Comunidades y ciudades autónomas	Capacidad		Grado de ocupación				Personal empleado
	Plazas estimadas	Apartamentos estimados	Por plazas	Por plazas en fin de semana	Por apartamentos	Por apartamentos en fin de semana	
<b>TOTAL</b>	398.654	104.887	34,85	37,69	59,46	62,89	22.621
Andalucía	60.016	15.017	27,64	32,71	46,63	53,24	3.754
Aragón	6.198	1.391	12,99	21,09	23,35	31,96	452
Asturias, Principado de	3.896	1.009	5,12	7,40	10,49	14,30	226
Balears, Illes	3.295	942	39,75	39,90	68,09	67,24	388
Canarias	159.901	48.629	56,90	57,41	85,64	86,51	11.224
Cantabria	3.199	899	13,89	20,93	23,03	29,55	283
Castilla y León	5.548	1.230	13,58	25,15	24,06	35,77	537
Castilla - La Mancha	5.202	1.247	12,39	24,59	21,30	34,50	446
Cataluña	22.465	5.540	22,31	27,15	36,89	42,14	919
Comunitat Valenciana	99.192	20.433	14,39	16,65	28,63	32,32	2.520
Extremadura	1.573	377	15,26	27,42	26,06	40,66	143
Galicia	3.971	1.121	10,61	14,02	21,09	25,12	276
Madrid, Comunidad de	9.387	3.658	47,84	56,09	66,54	74,30	641
Murcia, Región de	7.524	1.746	16,27	17,50	33,75	35,84	235
Navarra, Comunidad Foral de	1.763	357	17,32	24,65	33,21	39,29	226
País Vasco	4.016	964	23,38	34,87	40,47	51,87	194
Rioja, La	1.510	325	14,92	32,88	25,84	49,44	156
Ceuta	-	-	-	-	-	-	-
Melilla	-	-	-	-	-	-	-
Tasa anual	8,78	6,57	-1,59	-0,64	-1,09	-0,19	6,59
Tasa anual acumulada	2,97	2,09	5,56	5,44	6,65	6,47	7,15

### 3. Viajeros, pernoctaciones, estancia media, capacidad, grado de ocupación y personal empleado de las provincias con mayor número de pernoctaciones\*

Provincias	Viajeros		Pernoctaciones			Capacidad		Grado de ocupación			Personal empleado
	Residentes en España	Residentes en el extranjero	Residentes en España	Residentes en el extranjero	Estancia media	Plazas estimadas	Apartamentos estimados	Por plazas	Por apartamentos	Por apartamentos fin de semana	
Palmas, Las	16.760	181.689	92.152	1.695.605	9,01	103.851	31.629	57,05	88,12	88,89	6.958
Santa Cruz de Tenerife	8.763	102.587	54.639	900.959	8,58	56.049	17.000	56,61	81,03	82,10	4.266
Málaga	13.195	46.117	41.465	310.794	5,94	37.223	9.021	31,50	55,92	60,05	2.373
Alicante\Alacant	14.256	35.276	64.896	282.536	7,01	75.826	15.818	15,27	30,46	33,80	1.984
Barcelona	5.394	12.944	59.109	70.481	7,07	9.464	2.888	45,67	61,92	66,06	508
Sevilla	15.172	13.052	34.497	33.104	2,40	4.811	1.488	46,15	67,22	79,05	379
Valencia\València	7.400	7.877	22.399	36.791	3,87	11.288	2.358	17,48	33,38	40,37	381
Granada	7.135	3.726	15.896	13.775	2,73	4.228	1.170	23,44	31,15	46,75	367
Castellón\Castelló	2.150	417	14.057	7.709	8,48	12.078	2.257	6,01	10,79	13,51	155
Almería	2.303	1.223	5.251	12.388	5,00	5.796	1.359	10,14	16,37	19,07	114
Cádiz	4.105	1.748	8.834	6.301	2,59	3.013	798	16,67	23,62	32,46	254
Gipúzkoa	2.451	1.728	6.503	8.392	3,56	2.491	535	19,67	25,67	44,92	110
Girona	3.234	1.107	7.139	4.341	2,64	8.490	1.748	4,50	7,26	12,82	263
Teruel	2.311	100	8.898	2.162	4,59	1.986	432	18,51	32,44	40,44	137
Zaragoza	1.791	666	5.440	3.537	3,65	1.061	276	28,09	50,24	60,97	81

### 4. Viajeros, pernoctaciones, estancia media, capacidad, grado de ocupación y personal empleado de las zonas turísticas con mayor número de pernoctaciones

Zonas turísticas	Viajeros		Pernoctaciones			Capacidad		Grado de ocupación			Personal empleado
	Residentes en España	Residentes en el extranjero	Residentes en España	Residentes en el extranjero	Estancia media	Plazas estimadas	Apartamentos estimados	Por plazas	Por apartamentos	Por apartamentos fin de semana	
Isla de Gran Canaria	7.147	87.618	43.403	875.150	9,69	52.185	16.414	58,27	89,06	89,86	3.365
Isla de Tenerife	6.517	95.247	42.275	840.364	8,67	50.077	14.921	58,51	83,67	84,76	3.773
Isla de Lanzarote	6.645	69.854	34.382	586.815	8,12	36.366	10.504	56,66	87,28	88,01	2.563
Costa del Sol	11.503	45.395	37.618	307.157	6,06	35.912	8.680	31,95	57,10	60,92	2.284
Costa Blanca	14.209	34.296	62.147	277.019	6,99	73.985	15.453	15,28	30,37	33,65	1.929
Isla de Fuerteventura	2.968	24.217	14.367	233.640	9,12	15.301	4.711	53,81	86,76	87,44	1.030
Costa Barcelona	1.190	1.262	48.695	26.907	30,00	4.116	1.526	61,23	67,47	68,50	99
Barcelona	3.133	11.516	7.944	41.903	3,40	4.740	1.187	34,84	59,09	65,43	380
Isla de Mallorca	1.186	3.464	6.012	32.694	8,32	3.187	915	40,43	68,43	67,38	386
Isla de la Palma	1.321	3.917	7.202	31.396	7,37	2.556	936	50,35	70,94	71,62	241

### 5. Viajeros, pernoctaciones, estancia media, capacidad, grado de ocupación y personal empleado de los puntos turísticos con mayor número de pernoctaciones

Puntos turísticos	Viajeros		Pernoctaciones			Capacidad		Grado de ocupación			Personal empleado
	Residentes en España	Residentes en el extranjero	Residentes en España	Residentes en el extranjero	Estancia media	Plazas estimadas	Apartamentos estimados	Por plazas	Por apartamentos	Por apartamentos fin de semana	
San Bartolomé de Tirajana	3.739	52.235	24.836	531.010	9,93	31.903	10.056	57,58	89,44	90,24	1.939
Arona	1.304	40.666	15.008	382.581	9,47	20.034	6.152	65,72	87,28	88,06	1.658
Mogán	2.395	33.607	13.606	329.667	9,53	18.727	5.685	60,86	92,29	93,24	1.289
Tías	2.469	38.076	12.008	321.216	8,22	19.081	5.744	57,89	87,48	88,43	1.160
Adeje	1.138	31.824	7.896	251.511	7,87	15.627	4.288	55,26	85,59	86,12	1.013
Benidorm	6.873	23.102	26.855	147.157	5,81	19.344	4.602	29,98	52,56	58,62	533
Teguise	3.465	19.115	19.548	151.153	7,56	9.947	2.946	56,76	86,56	87,18	715
Madrid	18.923	15.288	60.275	66.928	3,72	8.782	3.423	48,09	66,74	74,70	588
Puerto de la Cruz	2.418	11.615	10.350	111.701	8,70	6.498	2.465	62,38	83,45	85,93	541
Pájara	386	7.202	1.935	88.425	11,91	5.220	1.797	57,61	87,18	87,84	439

\* Las provincias pertenecientes a comunidades autónomas uniprovinciales no se han incluido, al estar reflejadas en las tablas anteriores.



## 6. Viajeros y pernoctaciones según país de residencia

Países	Viajeros		Pernoctaciones	
	Total	%	Total	%
TOTAL	613.228	100,00	4.181.502	100,00
Residentes en España	175.694	28,65	642.477	15,36
Residentes en el extranjero	437.534	71,35	3.539.025	84,64
TOTAL residentes en el extranjero	437.534	100,00	3.539.025	100,00
TOTAL residentes en U.E. (sin España)	360.973	82,50	2.964.882	83,78
- Alemania	52.109	11,91	546.699	15,45
- Austria	2.237	0,51	22.092	0,62
- Bélgica	7.562	1,73	72.585	2,05
- Dinamarca	16.456	3,76	139.778	3,95
- Finlandia	20.685	4,73	194.153	5,49
- Francia	15.617	3,57	88.954	2,51
- Grecia	488	0,11	2.330	0,07
- Irlanda	15.711	3,59	127.620	3,61
- Italia	13.749	3,14	76.027	2,15
- Luxemburgo	451	0,10	4.934	0,14
- Países Bajos	19.026	4,35	169.807	4,80
- Polonia	6.552	1,50	37.431	1,06
- Portugal	2.157	0,49	9.928	0,28
- Reino Unido	145.860	33,34	1.085.532	30,67
- República Checa	1.508	0,34	10.068	0,28
- Suecia	34.945	7,99	338.476	9,56
- Resto de la UE	5.859	1,34	38.469	1,09
Noruega	29.824	6,82	323.859	9,15
Rusia	5.225	1,19	34.592	0,98
Suiza	4.430	1,01	33.817	0,96
Otros países europeos	5.361	1,23	35.450	1,00
Estados Unidos	6.091	1,39	27.389	0,77
Resto de América	9.319	2,13	53.106	1,50
Países africanos	3.335	0,76	15.587	0,44
Resto del mundo	12.978	2,97	50.344	1,42

## Encuesta de ocupación en alojamientos turísticos (Campings)

Noviembre 2016

Datos provisionales

### 1. Viajeros, pernoctaciones y estancia media según categoría del establecimiento

Categoría	Viajeros			Pernoctaciones			Estancia media
	Total	Residentes en España	Residentes en el extranjero	Total	Residentes en España	Residentes en el extranjero	
TOTAL	145.446	92.338	53.108	957.338	257.962	699.377	6,58
Lujo y Primera	50.482	26.987	23.494	379.373	97.852	281.521	7,52
Segunda	76.956	50.181	26.776	532.097	129.407	402.690	6,91
Tercera	18.008	15.170	2.838	45.869	30.703	15.166	2,55
Tasa anual	0,84	-4,39	11,44	2,70	-5,80	6,24	1,85
Tasa anual acumulada	9,96	9,02	11,81	7,03	7,08	6,99	-2,66

### 2. Establecimientos abiertos, capacidad, grado de ocupación y personal empleado según categoría del establecimiento

Categoría	Establecimientos abiertos estimados	Capacidad		Parcelas ocupadas	Grado de ocupación por parcelas	Grado de ocupación en f.semana	Personal empleado
		Plazas estimadas	Parcelas estimadas				
TOTAL	495	302.231	96.071	968.507	33,60	36,23	3.263
Lujo y Primera	128	125.159	38.977	375.676	32,13	34,08	1.459
Segunda	287	154.382	49.505	515.850	34,73	37,65	1.563
Tercera	80	22.690	7.589	76.981	33,81	37,25	241
Tasa anual	0,75	0,62	1,06	2,51	1,43	5,17	5,00
Tasa anual acumulada	1,62	1,30	1,89	4,47	2,31	3,19	6,24

### 3. Viajeros, pernoctaciones y estancia media según comunidades y ciudades autónomas

Comunidades y ciudades autónomas	Viajeros			Pernoctaciones			Estancia media
	Total	Residentes en España	Residentes en el extranjero	Total	Residentes en España	Residentes en el extranjero	
TOTAL	145.446	92.338	53.108	957.338	257.962	699.377	6,58
Andalucía	24.942	12.046	12.896	169.096	42.922	126.174	6,78
Aragón	4.887	3.570	1.317	12.335	9.244	3.090	2,52
Asturias, Principado de	926	625	301	2.091	1.387	704	2,26
Baleares, Illes	-	-	-	-	-	-	-
Canarias	1.093	923	170	5.472	2.135	3.337	5,01
Cantabria	1.159	1.139	20	2.504	2.482	21	2,16
Castilla y León	2.631	1.019	1.612	4.678	2.078	2.600	1,78
Castilla - La Mancha	1.917	1.598	319	3.350	2.778	572	1,75
Cataluña	49.638	40.502	9.136	118.661	81.993	36.667	2,39
Comunitat Valenciana	31.778	12.772	19.007	480.422	57.403	423.019	15,12
Extremadura	1.394	643	751	2.940	1.322	1.618	2,11
Galicia	512	401	111	937	700	237	1,83
Madrid, Comunidad de	9.629	8.289	1.340	31.094	27.049	4.045	3,23
Murcia, Región de	6.461	2.657	3.804	101.233	8.792	92.442	15,67
Navarra, Comunidad Foral de	2.021	1.436	585	8.871	6.941	1.930	4,39
País Vasco	2.303	1.495	808	5.438	3.793	1.645	2,36
Rioja, La	4.155	3.224	932	8.217	6.941	1.276	1,98
Ceuta	-	-	-	-	-	-	-
Melilla	-	-	-	-	-	-	-

#### 4. Establecimientos abiertos, capacidad, grado de ocupación y personal empleado según comunidades y ciudades autónomas

Comunidades y ciudades autónomas	Establecimientos abiertos estimados	Capacidad		Parcelas ocupadas	Grado de ocupación por parcelas	Grado de ocupación en fin de semana	Personal empleado
		Plazas estimadas	Parcelas estimadas				
TOTAL	495	302.231	96.071	968.507	33,60	36,23	3.263
Andalucía	103	60.365	19.539	132.475	22,60	24,38	660
Aragón	42	15.851	5.098	28.898	18,90	21,20	177
Asturias, Principado de	6	4.339	1.326	5.843	14,69	24,70	23
Baleares, Illes	-	-	-	-	-	-	-
Canarias	3	3.084	1.339	6.639	16,53	19,69	16
Cantabria	8	5.347	1.595	22.266	46,54	47,24	40
Castilla y León	25	9.495	3.148	18.530	19,62	22,26	66
Castilla - La Mancha	14	4.396	1.348	10.173	25,16	26,67	39
Cataluña	95	68.841	21.206	196.016	30,81	35,68	658
Comunitat Valenciana	101	66.883	20.985	327.050	51,95	54,51	897
Extremadura	9	3.335	1.175	7.177	20,35	20,76	52
Galicia	19	6.207	2.128	2.374	3,72	4,37	68
Madrid, Comunidad de	20	17.882	6.016	79.036	43,79	44,90	201
Murcia, Región de	18	14.934	4.914	65.207	44,23	46,60	179
Navarra, Comunidad Foral de	11	7.099	1.986	14.910	25,03	25,82	70
País Vasco	12	6.240	1.858	13.033	23,38	27,73	52
Rioja, La	8	7.933	2.410	38.881	53,78	55,92	66
Ceuta	-	-	-	-	-	-	-
Melilla	-	-	-	-	-	-	-

#### 5. Viajeros, pernoctaciones, estancia media, establecimientos, capacidad, grado de ocupación y personal empleado de las provincias con mayor número de pernoctaciones\*\*

Provincias	Viajeros		Pernoctaciones		Estancia media	Establecimientos abiertos estimados	Parcelas estimadas	Grado de ocupación por parcelas	Personal empleado
	Residentes en España	Residentes en el extranjero	Residentes en España	Residentes en el extranjero					
Alicante\Alacant	3.159	9.760	26.455	293.703	24,78	42	9.780	64,63	420
Castellón\Castelló	2.535	6.392	10.576	92.278	11,52	33	6.124	37,83	273
Málaga	1.724	4.264	10.702	69.101	13,33	30	4.734	36,00	191
Valencia\València	7.077	2.855	20.373	37.038	5,78	25	5.081	44,58	204
Barcelona	14.153	3.811	27.091	19.266	2,58	24	6.966	31,92	224
Girona	13.189	3.747	25.698	13.264	2,30	32	6.205	27,08	228
Almería	1.997	2.165	11.454	24.328	8,60	16	2.482	24,05	90
Tarragona	9.093	1.515	17.735	3.571	2,01	19	4.760	23,40	125
Granada	1.217	2.150	3.864	13.938	5,29	19	2.471	21,31	90
Huelva	3.717	1.036	10.233	4.645	3,13	9	4.245	19,16	81
Cádiz	1.153	1.979	2.504	11.627	4,51	12	3.090	15,13	110
Lleida	4.067	64	11.469	566	2,91	20	3.275	46,29	81
Huesca	2.492	330	5.133	619	2,04	24	3.474	23,13	119
Zaragoza	345	921	2.682	2.149	3,82	9	930	12,60	33
Gipúzkoa	866	721	1.859	1.325	2,01	7	1.222	19,87	28

\*\*Las provincias pertenecientes a comunidades autónomas uniprovinciales no se han incluido, al estar reflejadas en las tablas anteriores

**6. Viajeros, pernoctaciones, estancia media, establecimientos, capacidad, grado de ocupación y personal empleado de las zonas turísticas con mayor número de pernoctaciones**

Zonas turísticas	Viajeros		Pernoctaciones		Estancia media	Establecimientos abiertos estimados	Parcelas estimadas	Grado de ocupación por parcelas	Personal empleado
	Residentes en España	Residentes en el extranjero	Residentes en España	Residentes en el extranjero					
Costa Blanca	2.117	7.712	13.905	252.921	27,15	33	7.514	70,33	346
Costa de Castellón	1.769	6.026	7.060	91.058	12,59	29	5.743	38,95	259
Costa Cálida	1.158	2.903	4.407	85.217	22,07	9	3.797	47,96	143
Costa del Sol	620	3.662	8.805	66.979	17,70	14	3.389	45,87	142
Costa Valencia	3.733	1.601	13.580	32.093	8,56	11	3.245	46,80	131
Costa Barcelona	8.952	3.781	17.888	19.205	2,91	11	5.124	29,27	159
Costa de Almería	1.811	2.129	11.209	22.028	8,44	12	2.151	23,38	72
Costa Brava	7.405	3.698	14.292	13.084	2,47	19	4.522	21,24	170
Pirineus	12.432	92	26.514	333	2,14	38	5.664	44,04	165
Costa Daurada	8.517	1.250	15.744	2.873	1,91	12	3.727	26,40	85
Costa de la Luz (Cádiz)	769	1.748	1.897	10.800	5,04	9	2.526	16,03	92
Costa Tropical	454	857	2.138	9.961	9,23	7	1.201	24,52	36
Costa de la Luz (Huelva)	2.533	882	7.444	3.992	3,35	5	3.587	17,21	64
Pirineo Aragonés	2.418	286	4.932	587	2,04	21	3.240	21,56	112
pn Doñana	840	543	2.784	1.321	2,97	4	2.703	13,81	47

**7. Viajeros, pernoctaciones, estancia media, establecimientos, capacidad, grado de ocupación y personal empleado de los puntos turísticos con mayor número de pernoctaciones**

Puntos turísticos	Viajeros		Pernoctaciones		Estancia media	Establecimientos abiertos estimados	Parcelas estimadas	Grado de ocupación por parcelas	Personal empleado
	Residentes en España	Residentes en el extranjero	Residentes en España	Residentes en el extranjero					
Benidorm	405	2.658	5.170	141.158	30,00	9	3.856	80,25	121
Cartagena	160	1.315	1.213	51.596	30,00	3	2.537	36,37	88
Marbella	307	1.232	7.134	24.954	20,85	3	1.313	42,35	60
Oliva	170	1.207	2.811	23.725	19,27	5	1.258	37,23	87
Vélez-Málaga	101	1.033	373	21.449	19,24	4	746	61,51	46
Peníscola/Peñíscola	597	2.032	1.528	19.182	7,88	8	1.329	36,73	58
Benicasim/Benicàssim	133	1.143	827	15.901	13,11	4	867	41,63	44
Altea	108	780	485	13.137	15,34	3	401	62,75	15
Calp	15	616	412	12.786	20,92	4	303	74,68	18
Campello (EI)	139	792	2.101	10.023	13,02	4	341	64,76	25
Blanes	3.159	649	7.533	3.603	2,92	5	1.461	30,37	57
Motril	299	561	1.064	6.057	8,28	3	586	28,89	23

## 8. Viajeros y pernoctaciones según país de residencia

Países	Viajeros		Pernoctaciones	
	Total	%	Total	%
TOTAL	145.446	100,00	957.338	100,00
Residentes en España	92.338	63,49	257.962	26,95
Residentes en el extranjero	53.108	36,51	699.377	73,05
TOTAL residentes en el extranjero	53.108	100,00	699.377	100,00
TOTAL residentes en U.E. (sin España)	49.382	92,99	664.903	95,07
- Alemania	11.802	22,22	171.317	24,50
- Austria	498	0,94	5.190	0,74
- Bélgica	2.039	3,84	34.315	4,91
- Dinamarca	650	1,22	8.875	1,27
- Finlandia	823	1,55	11.646	1,67
- Francia	9.670	18,21	56.989	8,15
- Grecia	0	0,00	0	0,00
- Irlanda	713	1,34	5.753	0,82
- Italia	913	1,72	5.079	0,73
- Luxemburgo	102	0,19	1.844	0,26
- Países Bajos	7.199	13,56	99.249	14,19
- Polonia	300	0,57	1.194	0,17
- Portugal	315	0,59	1.757	0,25
- Reino Unido	11.887	22,38	232.484	33,24
- República Checa	66	0,13	580	0,08
- Suecia	2.027	3,82	26.783	3,83
- Resto de la UE	377	0,71	1.847	0,26
Noruega	231	0,43	6.453	0,92
Rusia	8	0,02	72	0,01
Suiza	1.630	3,07	16.683	2,39
Otros países europeos	517	0,97	1.950	0,28
Estados Unidos	192	0,36	523	0,07
Resto de América	186	0,35	945	0,14
Países africanos	79	0,15	210	0,03
Resto del mundo	882	1,66	7.637	1,09

## Encuesta de ocupación en alojamientos turísticos (Alojamientos de turismo rural)

Noviembre 2016

Datos provisionales

### 1. Número de viajeros, pernoctaciones y estancia media según comunidades y ciudades autónomas

Comunidades y ciudades autónomas	Viajeros			Pernoctaciones			Estancia media
	Total	Residentes en España	Residentes en el extranjero	Total	Residentes en España	Residentes en el extranjero	
<b>TOTAL</b>	<b>208.834</b>	<b>188.527</b>	<b>20.307</b>	<b>458.946</b>	<b>373.552</b>	<b>85.395</b>	<b>2,20</b>
Andalucía	18.097	15.287	2.810	44.951	30.502	14.449	2,48
Aragón	8.591	8.152	439	19.060	17.819	1.241	2,22
Asturias, Principado de	5.799	5.747	52	14.504	14.387	117	2,50
Balears, Illes	4.984	1.554	3.430	17.763	2.901	14.862	3,56
Canarias	8.882	2.297	6.585	42.590	6.159	36.431	4,79
Cantabria	7.214	7.007	207	13.256	12.893	363	1,84
Castilla y León	47.307	46.075	1.232	94.872	92.008	2.863	2,01
Castilla-La Mancha	19.371	18.793	578	40.876	39.717	1.159	2,11
Cataluña	26.391	25.739	652	48.641	46.770	1.871	1,84
Comunitat Valenciana	9.508	9.004	504	19.527	17.289	2.237	2,05
Extremadura	11.203	10.390	812	23.326	20.621	2.705	2,08
Galicia	7.809	6.760	1.049	12.829	10.442	2.387	1,64
Madrid, Comunidad de	10.742	10.054	688	19.599	18.272	1.326	1,82
Murcia, Región de	2.657	2.487	170	5.112	4.591	521	1,92
Navarra, Comunidad Foral de	8.445	8.272	173	17.296	16.799	497	2,05
País Vasco	9.107	8.238	869	19.526	17.246	2.280	2,14
Rioja, La	2.728	2.670	58	5.218	5.134	84	1,91
Ceuta	-	-	-	-	-	-	-
Melilla	-	-	-	-	-	-	-
Tasa anual	2,04	0,26	22,27	0,94	-2,04	16,47	-1,08
Tasa anual acumulada	10,46	8,54	19,29	12,02	9,50	19,37	1,41

### 2. Alojamientos de turismo rural abiertos y plazas estimadas, grados de ocupación y personal empleado según comunidades y ciudades autónomas

Comunidades y ciudades autónomas	Nº de aloj. rurales abiertos estimados	Nº de plazas estimadas	Grado de ocupación			Personal empleado
			Por plazas	Por plazas en fin de semana	Por habitaciones	
<b>TOTAL</b>	<b>15.400</b>	<b>142.347</b>	<b>10,72</b>	<b>27,75</b>	<b>13,60</b>	<b>20.700</b>
Andalucía	1.629	13.896	10,77	26,61	13,93	2.199
Aragón	1.193	9.213	6,88	18,45	8,36	1.286
Asturias, Principado de	1.152	10.943	4,42	7,74	6,17	1.355
Balears, Illes	116	2.005	29,42	32,25	33,11	595
Canarias	602	3.716	38,04	41,69	56,48	885
Cantabria	319	5.070	8,67	22,92	9,72	455
Castilla y León	3.315	28.754	10,98	32,73	13,70	4.504
Castilla-La Mancha	1.579	13.915	9,77	31,49	12,93	1.896
Cataluña	1.998	16.390	9,87	33,24	11,35	2.595
Comunitat Valenciana	921	9.715	6,69	18,19	11,75	1.253
Extremadura	603	7.248	10,71	28,35	14,89	879
Galicia	446	5.603	7,61	20,55	8,32	706
Madrid, Comunidad de	238	3.687	17,63	42,31	23,30	493
Murcia, Región de	148	2.210	7,70	22,73	11,61	234
Navarra, Comunidad Foral de	645	4.750	12,08	35,36	12,30	792
País Vasco	373	4.088	15,86	34,10	18,82	421
Rioja, La	122	1.146	15,04	47,21	14,46	153
Ceuta	-	-	-	-	-	-
Melilla	-	-	-	-	-	-
Tasa anual	1,82	1,79	-0,84	1,57	-0,06	2,83
Tasa anual acumulada	1,77	2,72	8,66	7,40	10,47	2,82

### 3. Número de viajeros, pernoctaciones y estancia media de las provincias con mayor número de pernoctaciones<sup>1</sup>

Provincias	Viajeros			Pernoctaciones			Estancia media
	Total	Residentes en España	Residentes en el extranjero	Total	Residentes en España	Residentes en el extranjero	
Santa Cruz de Tenerife	6.318	1.482	4.836	32.790	4.217	28.573	5,19
Segovia	10.553	10.278	275	20.452	19.787	664	1,94
Girona	10.447	10.231	217	18.994	18.542	452	1,82
Cáceres	8.790	8.147	643	18.545	16.267	2.278	2,11
Barcelona	9.016	8.919	97	17.276	17.082	193	1,92
Ávila	7.861	7.772	90	16.798	16.641	157	2,14
Málaga	5.776	4.595	1.182	14.768	8.462	6.306	2,56
Burgos	6.338	6.167	171	12.010	11.518	492	1,90
Soria	5.617	5.582	34	11.838	11.718	120	2,11
Gipuzkoa	4.765	4.326	439	10.721	9.452	1.270	2,25
Albacete	4.790	4.788	2	10.420	10.417	2	2,18
Cuenca	4.747	4.234	512	9.847	8.823	1.025	2,07
Salamanca	4.803	4.697	106	9.844	9.634	210	2,05
Palmas, Las	2.565	816	1.749	9.800	1.942	7.858	3,82
Guadalajara	4.368	4.354	14	9.558	9.534	24	2,19

### 4. Alojamientos de turismo rural abiertos y plazas estimadas, grados de ocupación y personal empleado de las provincias con mayor número de pernoctaciones<sup>1</sup>

Provincias	Nº de aloj. rurales abiertos estimados	Nº de plazas estimadas	Grado de ocupación			Personal empleado
			Por plazas	Por plazas en fin de semana	Por habitaciones	
Santa Cruz de Tenerife	492	2.834	38,39	38,97	57,52	700
Segovia	430	3.918	17,36	56,68	19,05	639
Girona	637	5.259	12,01	43,20	13,75	888
Cáceres	492	5.918	10,43	28,28	14,16	693
Barcelona	554	4.776	12,00	39,05	14,16	752
Ávila	657	5.252	10,65	32,85	14,02	851
Málaga	718	4.862	10,12	25,14	13,57	865
Burgos	372	3.579	11,16	34,04	14,85	468
Soria	335	3.059	12,83	39,19	14,24	428
Gipuzkoa	172	1.979	17,97	38,56	20,96	215
Albacete	631	4.102	8,45	28,28	11,56	695
Cuenca	326	3.338	9,82	31,35	12,90	396
Salamanca	497	3.915	8,38	24,66	12,02	584
Palmas, Las	111	882	36,94	50,45	52,91	186
Guadalajara	201	2.316	13,74	42,83	17,30	343

<sup>1</sup>Las provincias pertenecientes a comunidades autónomas uniprovinciales no se han incluido, al estar reflejadas en las tablas anteriores.

## 5. Viajeros, pernoctaciones, estancia media, capacidad y grados de ocupación de las zonas con mayor número de pernoctaciones

Zonas	Viajeros		Pernoctaciones		Estancia media	Capacidad		Grado de ocupación		
	Residentes en España	Residentes en el extranjero	Residentes en España	Residentes en el extranjero		Establecimientos	Plazas estimadas	Por plazas	Por plazas en fin de semana	Por habitaciones
Pirineus	10.238	172	19.258	344	1,88	824	6.421	10,14	35,82	10,13
Isla de Mallorca	1.204	3.275	2.302	14.500	3,75	108	1.866	29,90	32,39	33,65
Pirineo Navarro	7.425	184	15.207	530	2,07	574	4.107	12,70	36,04	12,73
Isla de Tenerife	1.098	2.852	2.027	13.602	3,96	117	1.225	42,27	42,06	54,97
Extremadura Norte	5.735	415	11.791	1.306	2,13	328	3.980	10,96	29,76	15,65
P.Natural de Corona Forestal	944	2.292	1.716	10.621	3,81	88	965	42,36	42,17	55,37
Isla de La Palma	243	1.292	1.326	10.991	8,02	263	1.019	40,28	41,37	65,42
P.Nacional Teide	795	2.218	1.484	10.296	3,91	79	896	43,55	42,16	56,94
Costa Brava	5.706	208	10.024	436	1,77	372	3.166	10,99	39,55	14,03
Pirineo Aragonés	3.385	182	8.008	416	2,36	585	4.321	6,48	17,69	7,47
P.Nacional Taburiente	214	830	830	6.531	7,05	156	610	40,20	41,38	64,89
P.Nacional Picos de Europa	2.626	4	7.090	58	2,72	217	2.211	10,78	15,85	12,67
Pirineo Vasco	2.540	168	5.540	996	2,41	123	1.309	16,57	37,10	18,02
Isla de Gran Canaria	522	900	1.205	4.079	3,71	86	577	30,55	45,83	48,38
P.Natural Sierra de Aracena y Picos de Aroche	2.127	208	4.301	611	2,10	110	768	21,27	54,37	24,16

## 6. Viajeros, pernoctaciones, estancia media, capacidad, grados de ocupación y personal empleado en la modalidad *casa rural* por comunidades y ciudades autónomas<sup>2</sup>

Comunidades y ciudades autónomas	Viajeros		Pernoctaciones		Estancia media	Capacidad		G. de ocupación		Personal empleado
	Residentes en España	Residentes en el extranjero	Residentes en España	Residentes en el extranjero		Establecimientos	Plazas estimadas	Por plazas	Por plazas en fin de semana	
TOTAL	135.925	11.270	278.168	55.278	2,27	13.366	#####	10,21	28,24	16.624
Andalucía	15.287	2.810	30.502	14.449	2,48	1.629	13.896	10,77	26,61	2.199
Aragón	6.695	378	13.851	1.103	2,11	933	7.095	7,01	19,21	987
Asturias, Principado de	2.265	0	5.084	0	2,25	770	4.998	3,39	6,47	879
Balears, Illes	986	1.231	1.847	4.544	2,88	43	630	33,74	37,26	113
Canarias	841	3.117	3.596	23.521	6,85	573	2.888	31,23	33,80	735
Cantabria	2.137	12	4.040	12	1,89	157	2.210	6,10	18,83	187
Castilla y León	28.261	324	62.524	1.175	2,23	2.944	21.077	10,05	31,90	3.495
Castilla-La Mancha	18.127	569	38.444	1.138	2,12	1.552	13.374	9,85	31,73	1.863
Cataluña	25.739	652	46.770	1.871	1,84	1.998	16.390	9,87	33,24	2.595
Comunitat Valenciana	6.667	430	14.135	1.893	2,26	880	7.501	7,12	19,09	1.137
Extremadura	5.010	371	9.813	1.441	2,09	365	3.605	10,39	31,36	462
Galicia	4.548	630	7.285	1.781	1,75	329	3.988	7,56	20,63	488
Madrid, Comunidad de	2.218	29	5.249	44	2,36	76	862	20,40	49,71	98
Murcia, Región de	1.769	49	3.611	316	2,16	136	1.878	6,96	22,97	198
Navarra, Comunidad Foral de	8.272	173	16.799	497	2,05	645	4.750	12,08	35,36	792
País Vasco	4.434	439	9.482	1.409	2,24	214	2.285	15,82	33,51	244
Rioja, La	2.670	58	5.134	84	1,91	122	1.146	15,04	47,21	153
Ceuta	-	-	-	-	-	-	-	-	-	-
Melilla	-	-	-	-	-	-	-	-	-	-

<sup>2</sup> Para favorecer la comparabilidad de los datos entre comunidades autónomas (y dado que cada una tiene una regulación diferente sobre los alojamientos de turismo rural y sus características), se ha realizado una agrupación estadística de alojamientos similares en base a su ubicación, capacidad, etc.

Las variables que aparecen en la tabla son estimaciones realizadas con esos alojamientos recogidos en la modalidad *casa rural*.



## 7. Viajeros y pernoctaciones según país de residencia

	Viajeros		Pernoctaciones	
	Total	%	Total	%
TOTAL	208.834	100,00	458.946	100,00
Residentes en España	188.527	90,28	373.552	81,39
Residentes en el extranjero	20.307	9,72	85.395	18,61
TOTAL residentes en el extranjero	20.307	100,00	85.395	100,00
TOTAL residentes en U.E. (sin España)	15.153	74,62	69.626	81,53
- Alemania	5.626	27,70	33.502	39,23
- Bélgica	675	3,33	2.295	2,69
- Francia	2.364	11,64	6.394	7,49
- Italia	550	2,71	1.396	1,63
- Países Bajos	1.283	6,32	5.878	6,88
- Portugal	349	1,72	1.541	1,80
- Reino Unido	3.111	15,32	11.314	13,25
Suiza	646	3,18	3.154	3,69
Resto de Europa	1.997	9,83	9.784	11,46
Estados Unidos	609	3,00	1.959	2,29
Resto del mundo	3.098	15,26	8.179	9,58

## Encuesta de ocupación en alojamientos turísticos (Albergues)

Noviembre 2016 Datos provisionales

### 1. Viajeros, pernoctaciones y estancia media según comunidades y ciudades autónomas

Comunidades y ciudades autónomas	Viajeros			Pernoctaciones			Estancia media
	Total	Residentes en España	Residentes en el extranjero	Total	Residentes en España	Residentes en el extranjero	
<b>TOTAL</b>	48.378	34.336	14.042	100.858	66.004	34.855	2,08
Andalucía	6.102	5.189	913	10.945	9.154	1.791	1,79
Aragón	986	947	39	2.157	1.864	293	2,19
Asturias, Principado de	141	133	8	292	284	8	2,07
Balears, Illes	-	-	-	-	-	-	-
Canarias	-	-	-	-	-	-	-
Cantabria	596	565	31	1.288	1.250	38	2,16
Castilla y León	2.473	2.087	386	4.467	3.922	545	1,81
Castilla - La Mancha	2.043	1.972	71	3.805	3.700	105	1,86
Cataluña	19.072	11.075	7.997	40.664	19.979	20.686	2,13
Comunitat Valenciana	6.174	3.428	2.746	13.370	6.376	6.994	2,17
Extremadura	791	762	29	1.496	1.448	48	1,89
Galicia	145	131	14	186	166	20	1,28
Madrid, Comunidad de	2.813	2.699	114	5.655	5.475	180	2,01
Murcia, Región de	-	-	-	-	-	-	-
Navarra, Comunidad Foral de	429	346	83	1.924	1.400	524	4,48
País Vasco	5.650	4.338	1.312	12.738	10.015	2.723	2,25
Rioja, La	399	382	17	604	587	17	1,51
Ceuta	-	-	-	-	-	-	-
Melilla	-	-	-	-	-	-	-
Tasa anual	1,83	1,51	2,62	4,51	4,34	4,84	2,63
Tasa anual acumulada	4,40	7,20	-1,27	5,82	7,79	1,73	1,36

### 2. Capacidad, grado de ocupación, personal empleado según comunidades y ciudades autónomas

Comunidades y ciudades autónomas	Capacidad		Grado de ocupación		Personal empleado
	Albergues abiertos estimados	Plazas estimadas	Por plazas	Por plazas en fin de semana	
<b>TOTAL</b>	178	21.294	15,79	26,21	1.524
Andalucía	12	2.634	13,85	24,35	162
Aragón	15	1.303	5,52	9,90	77
Asturias, Principado de	4	322	3,02	8,62	33
Balears, Illes	-	-	-	-	-
Canarias	-	-	-	-	-
Cantabria	8	446	9,63	19,90	100
Castilla y León	20	1.930	7,72	17,33	201
Castilla - La Mancha	22	2.282	5,56	11,63	67
Cataluña	31	5.259	25,78	41,28	272
Comunitat Valenciana	11	1.875	23,76	40,98	87
Extremadura	10	826	6,04	13,42	108
Galicia	4	471	1,32	2,28	20
Madrid, Comunidad de	6	526	35,83	49,38	157
Murcia, Región de	-	-	-	-	-
Navarra, Comunidad Foral de	7	611	10,50	4,97	45
País Vasco	20	2.345	18,11	25,82	150
Rioja, La	5	253	7,95	28,46	12
Ceuta	-	-	-	-	-
Melilla	-	-	-	-	-
Tasa anual	-0,27	2,58	1,88	-4,23	7,83
Tasa anual acumulada	-3,03	-2,41	8,21	7,25	-3,79

### 3. Viajeros y pernoctaciones según país de residencia

Países	Viajeros		Pernoctaciones		Estancia media
	Total	%	Total	%	
TOTAL	48.378	100,00	100.858	100,00	2,08
Residentes en España	34.336	70,97	66.004	65,44	1,92
Residentes en el extranjero	14.042	29,03	34.855	34,56	2,48
TOTAL residentes en el extranjero	14.042	100,00	34.855	100,00	2,48
TOTAL residentes en U.E. (sin España)	9.710	69,15	23.962	68,75	2,47
- Alemania	1.735	12,36	4.525	12,98	2,61
- Bélgica	391	2,78	879	2,52	2,25
- Francia	1.951	13,90	4.189	12,02	2,15
- Italia	1.844	13,13	4.924	14,13	2,67
- Países Bajos	564	4,02	1.758	5,04	3,12
- Portugal	289	2,06	720	2,07	2,49
- Reino Unido	1.345	9,58	3.081	8,84	2,29
Suiza	156	1,11	342	0,98	2,20
Resto de Europa	2.644	18,83	6.544	18,77	2,47
Estados Unidos	699	4,98	1.536	4,41	2,20
Resto del mundo	2.424	17,26	6.356	18,23	2,62

## Índice de Precios de Apartamentos Turísticos (IPAP). Base 2002 Noviembre 2016

Datos provisionales

### Índice general nacional y desglose por tarifas

	Índice	Tasa de variación anual
TOTAL	120,90	4,49
Normal	115,41	3,91
Fin de semana	115,85	4,38
Tour-operadores y agencias de viajes	125,25	4,85

### Índice general nacional y desglose por modalidades

	Índice	Tasa de variación anual
TOTAL	120,90	4,49
Estudio	117,65	3,86
Apartamentos de 2/4 plazas	119,94	4,68
Apartamentos de 4/6 plazas	133,18	4,20

## Índice de Precios de Campings (IPAC). Base 2002

Noviembre 2016

Datos provisionales

### Índice general nacional y desglose por tarifas

	Índice	Tasa de variación anual
TOTAL	138,94	1,22
Tarifa normal	131,32	1,42
Tarifa especial para estancias hasta un mes	139,93	4,89
Tarifa especial para estancias superiores a un mes	148,12	1,97
Tarifa bungalow*	99,21	0,22

### Índice general nacional y desglose por categorías

	Índice	Tasa de variación anual
TOTAL	138,94	1,22
Lujo y primera	151,12	0,51
Segunda	131,40	1,89
Tercera	149,06	3,61

\*Base 2014

## Índice de Precios de Alojamientos de Turismo Rural (IPTR). Base 2002 Noviembre 2016

Datos provisionales

### Índices generales de comunidades y ciudades autónomas y Total Nacional

	Índice	Tasa de variación anual
<b>TOTAL</b>	<b>130,90</b>	<b>1,59</b>
Andalucía	133,48	0,80
Aragón	142,63	-4,45
Asturias, Principado de	116,72	-0,22
Baleares, Illes	116,44	1,92
Canarias	101,05	1,56
Cantabria	136,55	5,43
Castilla y León	128,74	0,41
Castilla - La Mancha	131,13	7,61
Cataluña	139,28	6,86
Comunitat Valenciana	129,49	3,30
Extremadura	112,24	-5,04
Galicia	129,56	6,47
Madrid, Comunidad de	146,06	0,42
Murcia, Región de	125,29	-1,62
Navarra, Comunidad Foral de	156,18	-8,27
País Vasco	130,15	1,51
Rioja, La	132,26	3,31
Ceuta	-	-
Melilla	-	-

### Índice general nacional y desglose por tarifas

	Índice	Tasa de variación anual
<b>TOTAL</b>	<b>130,90</b>	<b>1,59</b>
Normal	125,80	2,12
Fin de semana	135,91	1,41

### Índice general nacional y desglose por modalidad de alquiler

	Índice	Tasa de variación anual
<b>TOTAL</b>	<b>130,90</b>	<b>1,59</b>
Uso compartido (alquiler por habitaciones)	116,35	2,52
Uso completo (alquiler vivienda completa)	137,24	1,29