

22 February 2019
(Text in translation process)

Hotel Tourism Short-Term Trends (HOS/HPI/IPHS)
January 2019. Provisional data

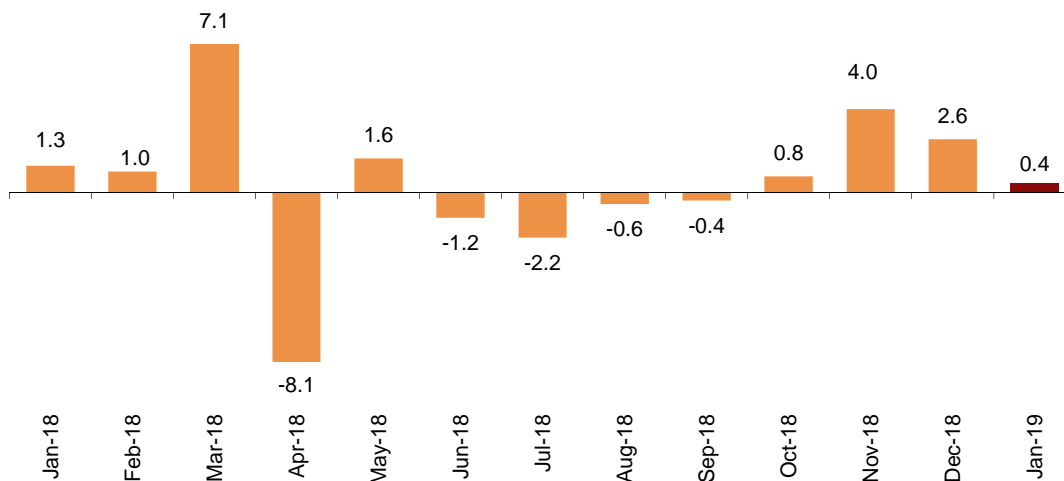
Las pernoctaciones en establecimientos hoteleros aumentan un 0,4% en enero respecto al mismo mes de 2018

Los hoteles facturan 81,1 euros de media por habitación ocupada, lo que supone un incremento anual del 1,2%

Durante el mes de enero las pernoctaciones en establecimientos hoteleros superan los 15,4 millones, un 0,4% más que en el mismo mes de 2018. Las pernoctaciones de viajeros residentes en España aumentan un 0,8% y las de no residentes un 0,2%.

La estancia media baja un 1,4% respecto a enero de 2018, situándose en 3,0 pernoctaciones por viajero.

Annual variation rate for overnight stays
Percentage

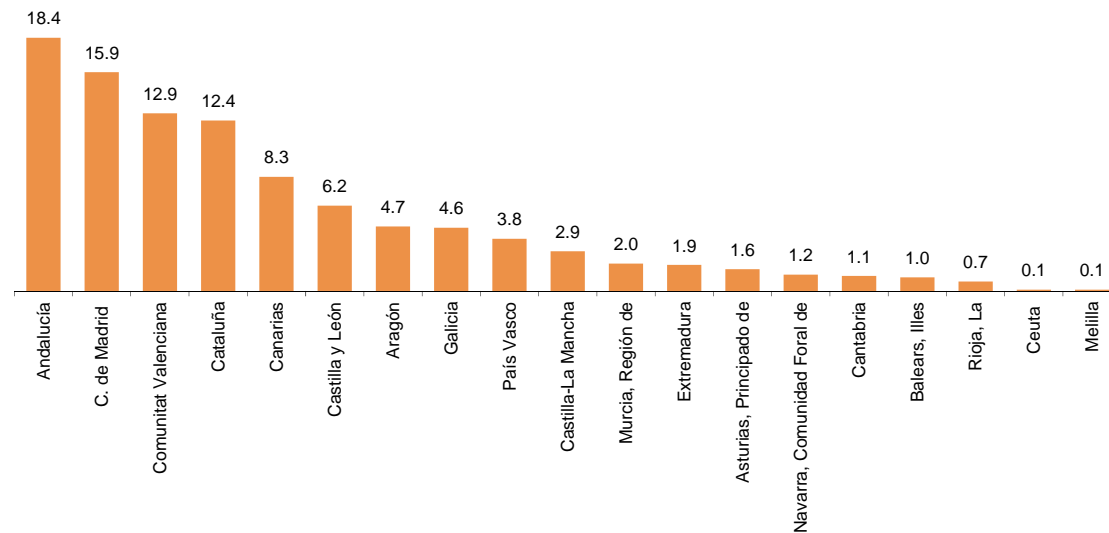


Destinos

Andalucía, Comunidad de Madrid y Comunitat Valenciana son los destinos principales de los viajeros residentes en España en enero, con tasas anuales de variación en el número de pernoctaciones del 1,4%, -2,3% y 12,2%, respectivamente.

Distribution of overnight stays: residents

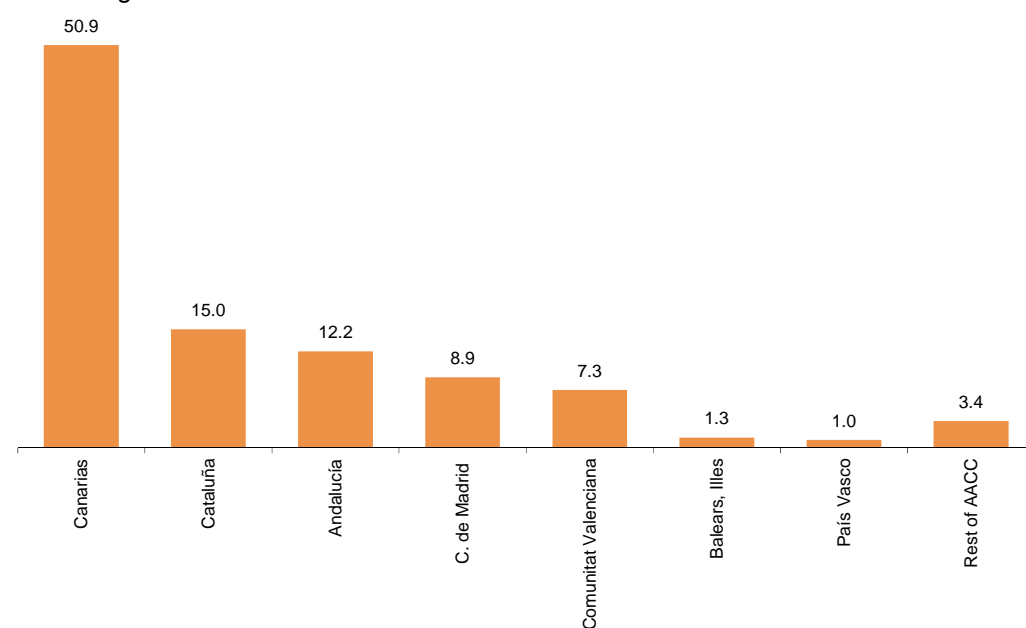
Percentage



El principal destino elegido por los viajeros no residentes es Canarias, con un 50,9% del total de pernoctaciones. En esta comunidad las pernoctaciones de extranjeros bajan un 4,4% respecto a enero de 2018. Los siguientes destinos de los no residentes son Cataluña (con el 15,0% del total de pernoctaciones y un aumento del 9,8%) y Andalucía (con el 12,2% del total y un incremento del 7,5%).

Distribution of overnight stays: non-residents

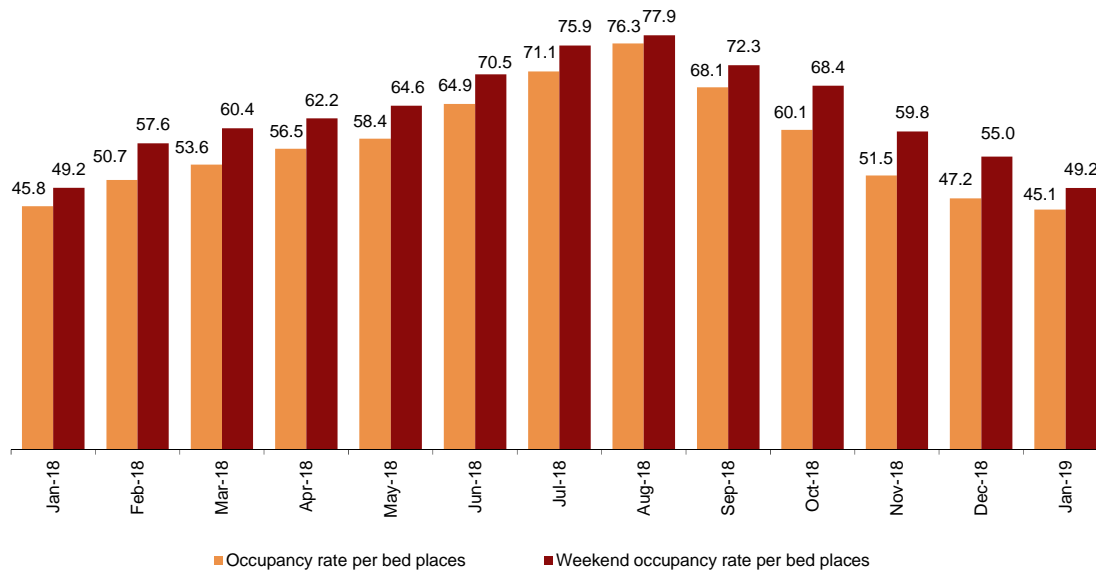
Percentage



Ocupación hotelera

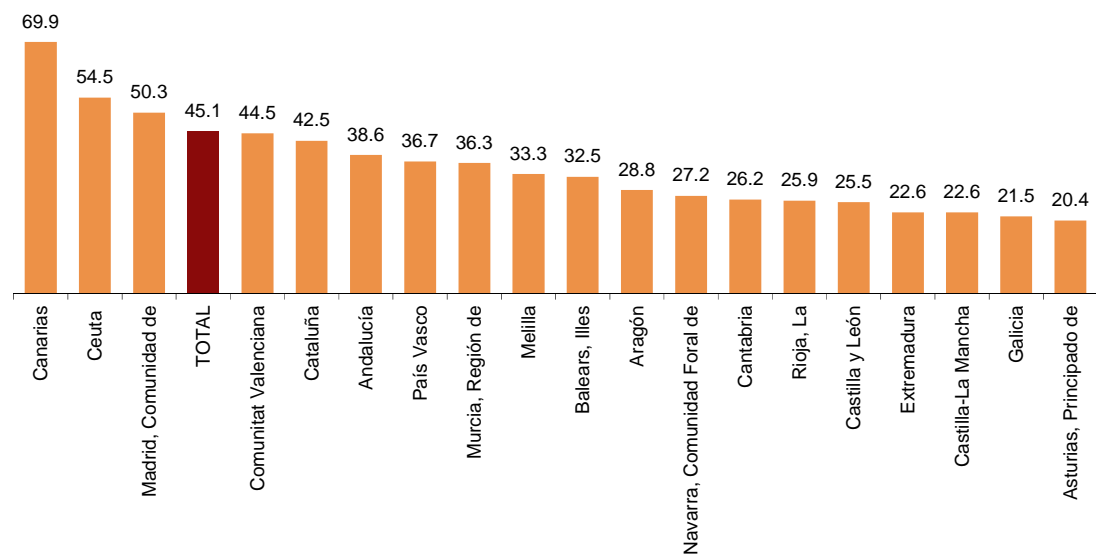
En enero se cubre el 45,1% de las plazas ofertadas, con un descenso anual del 1,4%. El grado de ocupación por plazas en fin de semana se sitúa en el 49,2%, el mismo que en enero de 2018.

Occupancy rate Percentage



Canarias presenta el mayor grado de ocupación por plazas durante enero (69,9%). Le siguen Comunidad de Madrid (50,3%) y Comunitat Valenciana (44,5%).

Occupancy rate per bed places by autonomous community Percentage



Por zonas turísticas, la Isla de La Gomera alcanza tanto el mayor grado de ocupación por plazas (76,3%), como el mayor grado de ocupación en fin de semana (78,9%). La Isla de Tenerife registra el mayor número de pernoctaciones, con 2,1 millones.

Los puntos turísticos con más pernoctaciones son Madrid, Barcelona y San Bartolomé de Tirajana. Arona presenta el mayor grado de ocupación por plazas (79,9%) y Puerto de la Cruz la mayor ocupación en fin de semana (81,1%).

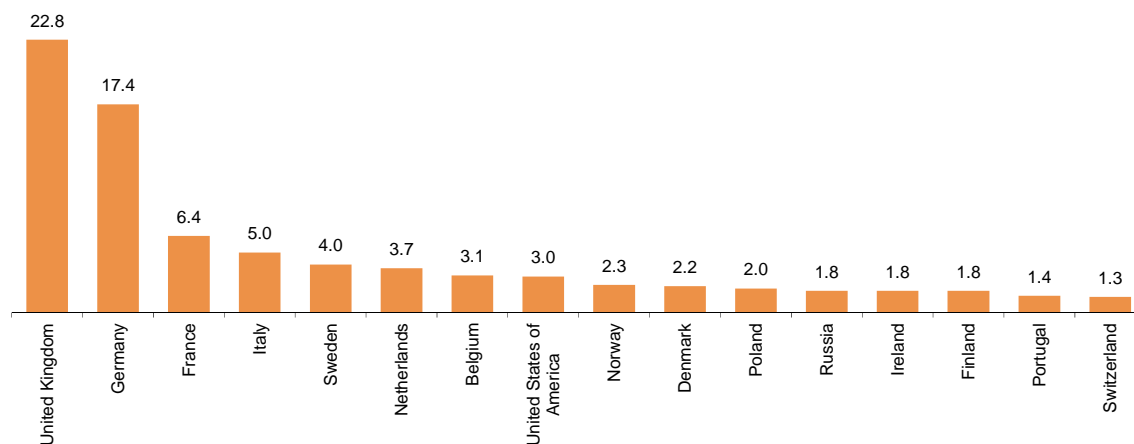
Pernoctaciones según el país de origen de los viajeros

Los viajeros procedentes de Reino Unido y Alemania concentran el 22,8% y el 17,4%, respectivamente, del total de pernoctaciones de no residentes en establecimientos hoteleros en enero. El mercado británico sube un 2,1%, mientras que el alemán baja un 7,1%.

Las pernoctaciones de los viajeros procedentes de Francia, Italia y Suecia (los siguientes mercados emisores) registran unas tasas anuales del -0,6%, 0,4% y -17,3%, respectivamente.

Distribution of non-residents overnight stays. Main country of residence

Percentage



Precios Hoteleros

La tasa anual del Índice de Precios Hoteleros (IPH) se sitúa en el 0,9% en enero, lo que supone 0,3 puntos más que la del mes pasado y 2,3 puntos por debajo de la registrada hace un año.

Hotel Prices Index

Annual variation rate. Percentage



Por comunidades autónomas, las mayores subidas de precios hoteleros se dan en La Rioja (del 5,0% respecto a enero de 2018) y en Cataluña (4,4%).

Por el contrario, el mayor descenso se registra en Aragón, con una tasa de variación interanual del -1,6%.

Por categorías, el mayor incremento de precios se produce en los establecimientos de una estrella de oro (5,0%). Y la mayor bajada en los de cinco estrellas de oro (-2,9%).

Rentabilidad del Sector Hotelero

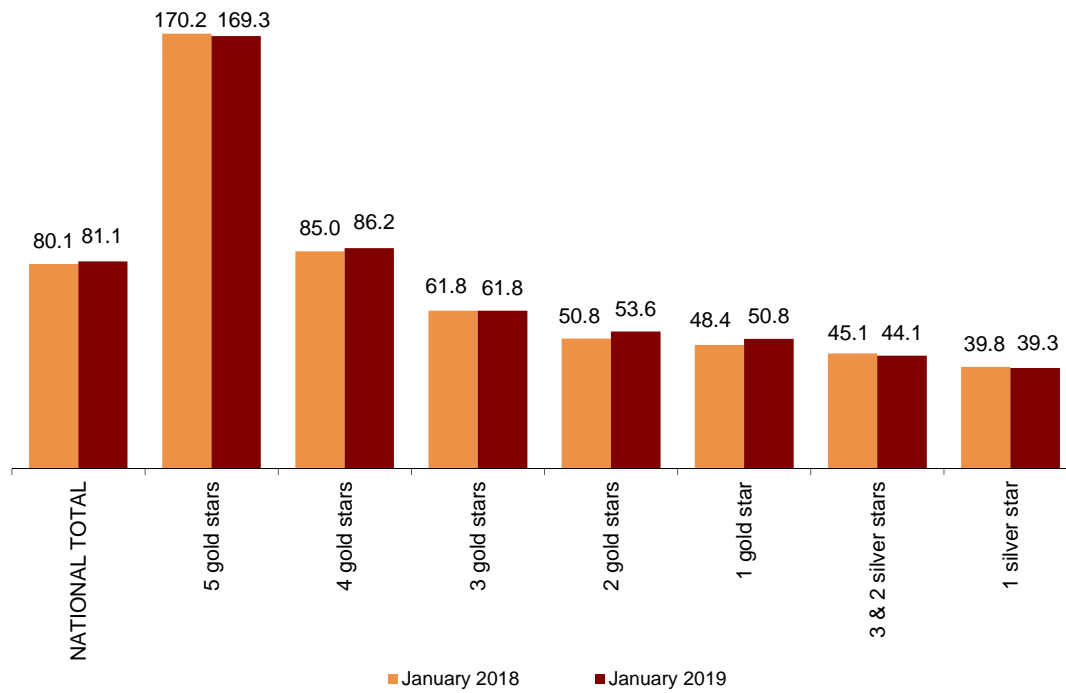
La facturación media diaria de los hoteles por cada habitación ocupada (ADR) es de 81,1 euros en enero, lo que supone un aumento del 1,2% respecto al mismo mes de 2018.

Por su parte, el ingreso medio diario por habitación disponible (RevPAR), que está condicionado por la ocupación registrada en los establecimientos hoteleros, alcanza los 43,2 euros, con un aumento del 1,3%.

Por categorías, la facturación media es de 169,3 euros para los hoteles de cinco estrellas, de 86,2 euros para los de cuatro y de 61,8 euros para los de tres estrellas. Los ingresos por habitación disponible para estas mismas categorías son de 99,7, 53,0 y 34,7 euros, respectivamente.

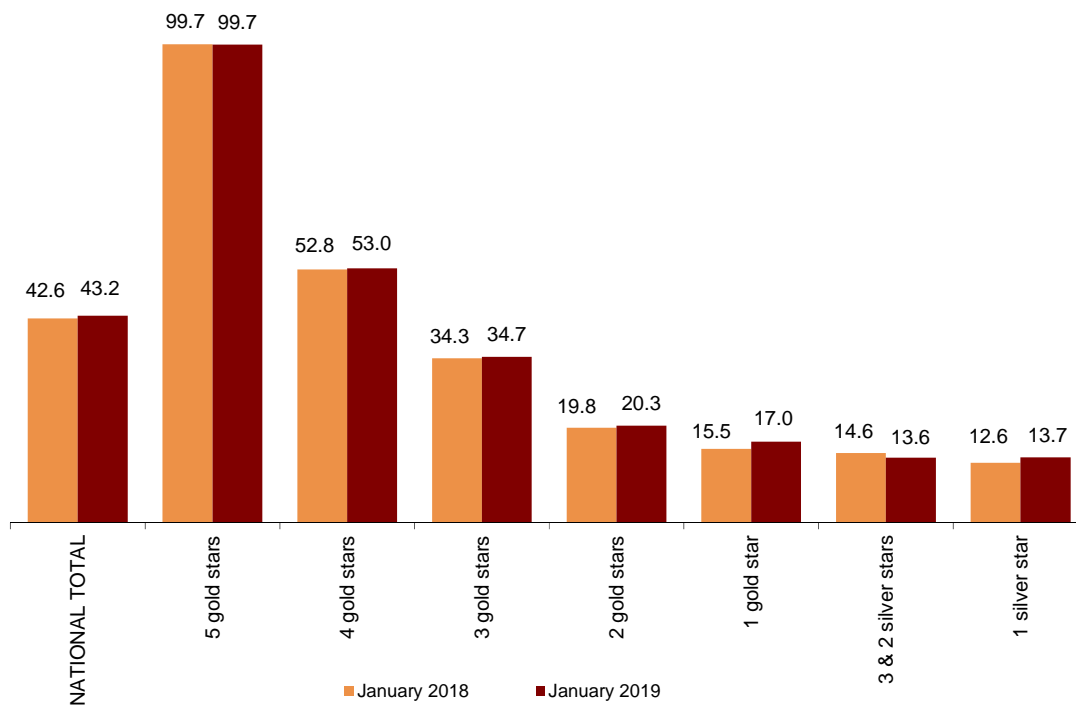
Average daily rate by hotel category

Euros



Revenue per available room by hotel category

Euros



Revisiones y actualizaciones de datos

Coincidiendo con la publicación de hoy, el INE ha actualizado los datos correspondientes al mes de enero de 2018 de la Encuesta de Ocupación Hotelera (EOH), del Índice de Precios Hoteleros (IPH) y de los Indicadores de Rentabilidad del Sector Hotelero (IRSH).

Nota metodológica

El objetivo principal de la Encuesta de Ocupación Hotelera (EOH) es conocer el comportamiento de una serie de variables que permitan describir las características fundamentales del sector hotelero, tanto desde el punto de vista de la oferta como de la demanda, y así atender a la necesidad de conocimiento del sector por parte de organismos nacionales y a los requerimientos de organismos internacionales.

El Índice de Precios Hoteleros (IPH) es una medida estadística de la evolución mensual de los precios que los empresarios hoteleros aplican a sus clientes.

El principal objetivo de los Indicadores de Rentabilidad del Sector Hotelero (IRSH) es facilitar al sector hotelero la toma de decisiones. Éstos son el ADR, *Average Daily Rate o Tarifa Media Diaria*, que recoge los ingresos medios diarios obtenidos por habitación ocupada; y el RevPAR, *Revenue per Available Room o Ingresos por Habitación Disponible*, que recoge los ingresos medios diarios por habitación disponible.

Tipo de operación: continua de periodicidad mensual.

Ámbito poblacional: todos los establecimientos hoteleros.

Ámbito geográfico: todo el territorio nacional.

Periodo de referencia de los resultados: el mes.

Periodo de referencia de la información: siete días seguidos de cada mes, elegidos aleatoriamente de tal manera que entre todos los establecimientos cubran el mes completo.

Diseño muestral: muestreo estratificado por provincia y categoría del establecimiento, siendo exhaustivos aquellos estratos de categorías 4 y 5 estrellas de oro.

Tamaño muestral: aproximadamente 9.250 establecimientos en invierno y 11.200 en verano.

Método de recogida: cuestionario cumplimentado directamente por el establecimiento hotelero.

Para más información acerca de estas operaciones estadísticas se puede consultar la [metodología y el informe metodológico estandarizado](#) de cada una de ellas en INEbase.

For further information see **INEbase:** www.ine.es/en/ Twitter: [@es_ine](https://twitter.com/es_ine)

All press releases at: www.ine.es/en/prensa/prensa_en.htm

Press office: Telephone numbers: (+34) 91 583 93 63 /94 08 – gprensa@ine.es

Information Area: Telephone number: (+34) 91 583 91 00 – www.ine.es/infoine/?L=1

Tourist Accommodation Occupancy Survey (Hotels and similar establishments)

January 2019

Provisional Data

22nd February 2019

1. Guests, overnight stays and average stay by category of establishment

Category	Number of guests			Number of overnight stays			Average stay
	Total	Residents in Spain	Residents abroad	Total	Residents in Spain	Residents abroad	
TOTAL	5,229,779	2,748,157	2,481,623	15,463,493	5,503,039	9,960,454	2.96
HOTELS: Golden stars							
Five	354,127	113,669	240,459	1,317,287	241,093	1,076,194	3.72
Four	2,542,406	1,244,003	1,298,403	8,056,932	2,445,506	5,611,426	3.17
Three	1,293,771	711,576	582,195	3,776,146	1,472,935	2,303,210	2.92
Two	375,173	245,349	129,824	790,171	450,400	339,771	2.11
One	150,862	100,075	50,787	323,437	181,930	141,507	2.14
INNS: Silver stars							
Two and three	277,591	183,159	94,432	576,725	351,372	225,353	2.08
One	235,849	150,327	85,522	622,796	359,803	262,993	2.64
Annual rate	1.87	0.18	3.81	0.44	0.80	0.24	-1.41
Cumulative annual rate	1.87	0.18	3.81	0.44	0.80	0.24	-1.41

2. Open establishments, capacity, occupancy and employed personnel by category of establishment

Category	Estimated open establishments	Estimated bedrooms	Estimated bed-places	Occupancy rate			Employed personnel
				Of bed-places	Of bed-places at weekend	Of bedrooms	
TOTAL	11,859	531,548	1,096,951	45.10	49.17	53.35	153,119
HOTELS: Golden stars							
Five	258	40,830	85,011	49.50	51.49	58.07	26,621
Four	1,797	236,135	502,869	51.26	55.44	61.73	76,344
Three	1,844	117,944	249,463	48.29	52.50	56.35	30,228
Two	1,458	41,440	81,472	31.13	36.41	38.49	6,992
One	908	19,712	38,251	27.22	32.27	32.85	2,897
INNS: Silver stars							
Two and three	2,469	37,834	71,595	25.92	29.79	30.62	5,477
One	3,126	37,653	68,291	29.35	32.95	36.28	4,560
Annual rate	-0.61	1.43	1.99	-1.43	-0.02	0.20	3.16

3. Guests, overnight stays, occupancy, average stay and employed personnel

Results by area and tourist site

	Guests		Overnight stays		Occupancy rate			Average stay	Employed personnel
	Residents in Spain	Residents abroad	Residents in Spain	Residents abroad	Of bed-places	Of bed-places at weekend	Of bedrooms		
Tourist area with a greater occupancy rate per month									
Isla de La Gomera	1,559	5,512	3,493	39,171	76.30	78.86	83.90	6.03	429
Sur de Gran Canaria	11,468	159,752	59,691	1,370,286	75.53	74.90	85.83	8.35	11,884
Sur de Tenerife	18,217	194,006	102,639	1,546,928	75.40	75.97	84.98	7.77	15,648
Isla de Tenerife	51,318	241,853	220,759	1,897,681	74.59	75.91	84.11	7.23	19,456
Isla de Gran Canaria	27,285	182,833	98,113	1,457,974	74.35	74.22	84.94	7.41	12,886
Isla de Lanzarote	15,945	91,114	69,107	745,399	68.67	69.57	81.67	7.61	6,922
Isla de La Palma	3,301	9,654	11,877	77,552	58.21	60.32	75.17	6.90	688
Isla de Fuerteventura	10,313	103,479	53,158	850,515	57.63	57.29	68.65	7.94	8,338

Tourist area with a greater number of overnight stays per month¹

Barcelona	133,937	439,884	226,599	1,190,536	53	57	64	2	14,818
Costa Blanca	125,904	95,852	436,935	483,553	52	56	59	4	6,873
Costa del Sol	82,139	137,662	202,963	532,805	46	50	57	3	7,695
Costa Barcelona	81,290	74,518	141,383	159,175	37	36	50	2	2,936
Isla de Mallorca	21,340	30,642	45,942	122,185	34	36	44	3	2,808
Costa Brava	38,329	45,497	68,236	84,712	30	39	36	2	1,952
Costa de la Luz de Cádiz	40,485	26,206	73,538	78,088	29	39	40	2	1,891
Palma - Calvià	18,376	25,018	40,500	98,956	34	34	44	3	2,268

¹ Sin considerar los incluidos en la tabla anterior, por aparecer también con mayor grado de ocupación.

Tourist site with a greater occupancy rate per month

Arona	3,651	56,866	23,485	471,700	79.91	79.60	88.86	8.18	3,395
Puerto de la Cruz	16,915	32,027	81,964	286,914	77.80	81.06	85.29	7.54	2,841
San Bartolomé de Tirajana	9,555	115,065	50,153	988,415	75.79	75.27	85.71	8.33	9,209
Mogán	2,028	44,568	9,846	381,849	74.90	73.97	86.22	8.41	2,698
Adeje	7,425	100,812	44,047	818,132	74.43	74.70	84.10	7.97	9,071
Yaiza	4,678	42,939	27,217	350,472	70.79	71.39	82.67	7.93	3,508
Tías	3,991	24,712	13,699	213,368	68.45	67.66	81.65	7.91	1,609
Benalmádena	7,702	12,743	28,123	84,433	67.22	71.16	75.50	5.51	704
Palmas de Gran Canaria (Las)	12,910	18,968	31,879	76,647	66.37	70.20	80.40	3.40	783
Teguise	5,061	20,445	22,583	166,221	64.61	67.80	79.81	7.40	1,610

Tourist site with a greater number of overnight stays per month¹

Madrid	368,465	319,083	638,295	814,127	53.90	59.68	67.03	2.11	11,661
Barcelona	125,300	423,808	212,935	1,149,619	53.92	58.11	64.31	2.48	14,166
Benidorm	60,500	47,252	289,948	326,736	59.23	63.21	65.75	5.72	4,077
Pájara	3,248	57,682	15,790	529,135	58.26	56.43	68.71	8.94	5,131
Sevilla	87,373	96,477	155,605	238,998	56.25	63.06	65.12	2.15	3,389
Valencia	57,268	61,231	101,544	159,402	46.85	48.06	59.35	2.20	2,123
Granada	69,553	59,064	125,730	103,056	48.50	65.86	52.21	1.78	1,732
Oliva (La)	1,376	24,071	6,354	182,685	58.36	58.85	72.20	7.43	1,877
Málaga	37,178	55,513	61,610	115,928	50.70	57.26	61.70	1.92	1,489
Antigua	4,625	18,670	28,185	116,148	57.16	61.98	68.61	6.20	1,158

¹ Sin considerar los incluidos en la tabla anterior, por aparecer también con mayor grado de ocupación.

4. Guests and overnight stays by country of residence

Results by country

Countries	Number of guests		Overnight stays	
	Total	%	Total	%
TOTAL	5,229,779	100.00	15,463,493	100.00
Residentes en España	2,748,157	52.55	5,503,039	35.59
Residentes en el extranjero	2,481,623	47.45	9,960,454	64.41
TOTAL residentes en el extranjero	2,481,623	100.00	9,960,454	100.00
TOTAL residentes en U.E. (sin España)	1,571,907	63.34	7,488,929	75.19
- Alemania	256,064	10.32	1,728,014	17.35
- Austria	17,126	0.69	89,984	0.90
- Bélgica	60,560	2.44	304,028	3.05
- Dinamarca	37,953	1.53	215,600	2.16
- Finlandia	31,947	1.29	178,519	1.79
- Francia	227,825	9.18	633,115	6.36
- Grecia	8,047	0.32	23,123	0.23
- Irlanda	38,244	1.54	180,300	1.81
- Italia	157,654	6.35	502,195	5.04
- Luxemburgo	3,441	0.14	20,737	0.21
- Países Bajos	87,073	3.51	370,306	3.72
- Polonia	41,763	1.68	193,830	1.95
- Portugal	69,650	2.81	140,319	1.41
- Reino Unido	388,301	15.65	2,266,901	22.76
- República Checa	11,070	0.45	41,986	0.42
- Suecia	69,241	2.79	398,464	4.00
- Resto de la UE ¹	65,950	2.66	201,510	2.02
Noruega	34,417	1.39	231,140	2.32
Rusia	50,889	2.05	180,803	1.82
Suiza	31,787	1.28	131,837	1.32
Resto de Europa	63,842	2.57	194,327	1.95
Japón	40,475	1.63	78,165	0.78
Estados Unidos	121,317	4.89	299,594	3.01
Resto de América	188,970	7.61	509,110	5.11
Países africanos	65,695	2.65	188,954	1.90
Resto del mundo	312,324	12.59	657,594	6.60

¹ Countries included in Other EU countries: Bulgaria, Cyprus, Croatia, Slovakia, Slovenia, Estonia, Hungary, Latvia, Lithuania, Malta and Romania

Hotel Price Index (HPI). 2008 Base

January 2019

Provisional data

National General Index and breakdown by Autonomous Cities and Communities

	Index	Annual growth rate
TOTAL	104.98	0.86
Andalucía	101.40	1.52
Aragón	83.32	-1.64
Asturias, Principado de	82.08	-0.54
Balears, Illes	113.82	-0.55
Canarias	124.05	-0.72
Cantabria	90.00	1.68
Castilla y León	92.70	0.47
Castilla - La Mancha	91.90	2.36
Cataluña	90.64	4.37
Comunitat Valenciana	105.44	2.31
Extremadura	83.93	2.18
Galicia	94.17	1.36
Madrid, Comunidad de	88.71	0.68
Murcia, Región de	80.49	1.26
Navarra, Comunidad Foral de	81.44	2.35
País Vasco	91.29	0.29
Rioja, La	92.16	4.97
Ceuta	95.26	4.32
Melilla	89.70	9.00

National General Index and breakdown by categories

	Index	Annual growth rate
TOTAL	104.98	0.86
HOTELS: Gold stars		
Five	98.77	-2.92
Fourth	106.00	1.81
Three	105.73	0.46
Two	100.27	4.13
One	109.79	4.97
HOSTALS: Silver stars		
Three and two	98.99	2.83
One	109.59	-2.63

Indicators on the Profitability of the Hotel Sector

January 2019

Provisional data

National ADR and RevPAR¹ and breakdown by Autonomous Cities and Communities

	ADR (in euros)	Annual growth rate	RevPar (in euros)	Annual growth rate
TOTAL	81.08	1.22	43.15	1.25
Andalucía	67.06	1.92	32.05	6.76
Aragón	56.57	-5.53	19.20	-20.81
Asturias, Principado de	51.07	-2.85	12.89	-0.45
Balears, Illes	83.84	6.58	34.14	-4.95
Canarias	100.73	-0.43	81.87	-5.76
Cantabria	59.22	5.34	19.61	15.85
Castilla y León	54.15	3.07	16.54	5.56
Castilla - La Mancha	53.31	4.22	15.25	9.12
Cataluña	88.15	6.94	45.53	11.34
Comunitat Valenciana	59.03	2.35	30.23	7.13
Extremadura	52.77	1.98	15.11	14.12
Galicia	49.84	2.28	13.03	3.05
Madrid, Comunidad de	86.51	1.89	54.42	-0.10
Murcia, Región de	57.58	3.03	25.66	-1.87
Navarra, Comunidad Foral de	58.42	0.17	20.69	5.59
País Vasco	65.02	-2.13	30.31	1.34
Rioja, La	62.34	3.20	19.72	1.87
Ceuta	67.60	3.65	36.65	-4.53
Melilla	66.26	4.19	29.49	-16.84

¹ ADR: Average Daily Rate

RevPAR: Revenue per Available Room

National ADR and RevPar¹ and breakdown by categories

	ADR (in euros)	Annual growth rate	RevPar (in euros)	Annual growth rate
TOTAL	81.08	1.22	43.15	1.25
HOTELS: Gold stars				
Five	169.25	-0.55	99.68	-0.06
Four	86.21	1.39	53.03	0.39
Three	61.79	0.05	34.65	0.89
Two	53.62	5.49	20.27	2.15
One	50.78	4.93	16.96	9.71
GUESTHOUSES: Silver stars				
Three and two	44.13	-2.06	13.61	-6.58
One	39.33	-1.13	13.66	8.78

¹ ADR: Average Daily Rate

RevPAR: Revenue per Available Room