

22 March 2019
(Text in translation process)

Hotel Tourism Short-Term Trends (HOS/HPI/IPHS)
February 2019. Provisional data

Las pernoctaciones en establecimientos hoteleros aumentan un 0,4% en febrero respecto al mismo mes de 2018

Los hoteles facturan 83,6 euros de media por habitación ocupada, lo que supone un descenso anual del 0,5%

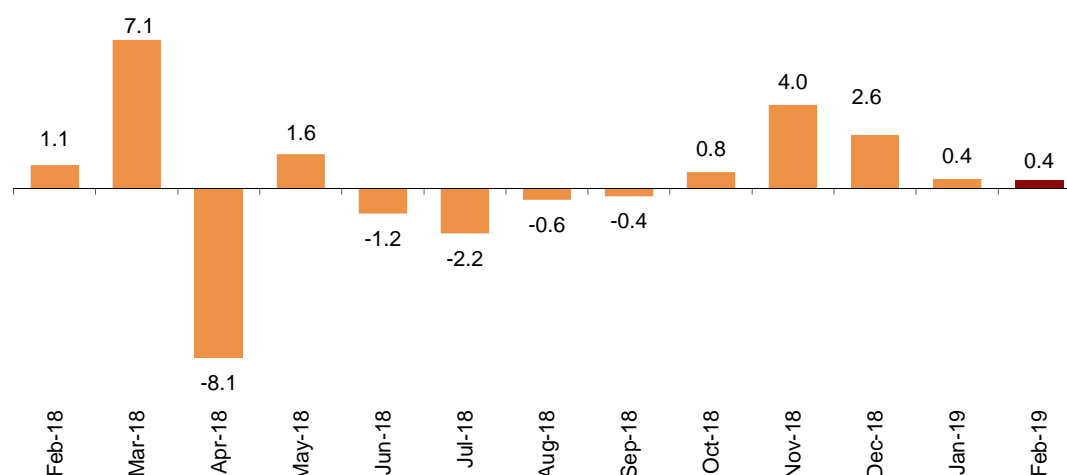
Durante el mes de febrero las pernoctaciones en establecimientos hoteleros superan los 16,5 millones, un 0,4% más que en el mismo mes de 2018. Las pernoctaciones de viajeros residentes en España aumentan un 2,4%, mientras que las de los no residentes disminuyen un 0,9%.

La estancia media baja un 2,6% respecto a febrero de 2018, situándose en 2,8 pernoctaciones por viajero.

Durante los dos primeros meses de 2019 las pernoctaciones aumentan un 0,4% respecto al mismo periodo del año anterior.

Annual variation rate for overnight stays

Percentage

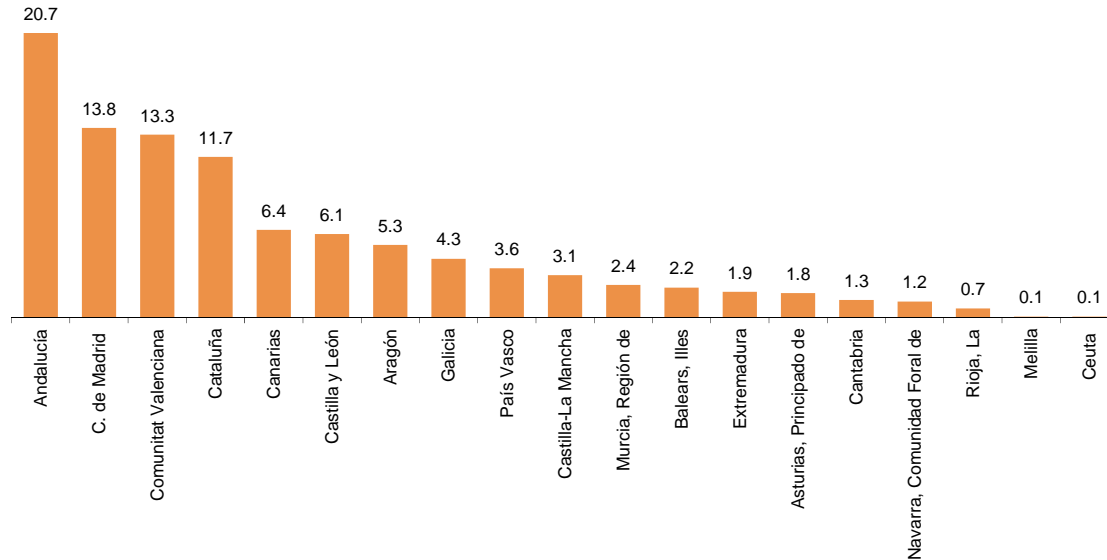


Destinos

Andalucía, Comunidad de Madrid y Comunitat Valenciana son los destinos principales de los viajeros residentes en España en febrero, con tasas anuales de variación en el número de pernoctaciones del 3,8%, -0,7% y 10,2%, respectivamente.

Distribution of overnight stays: residents

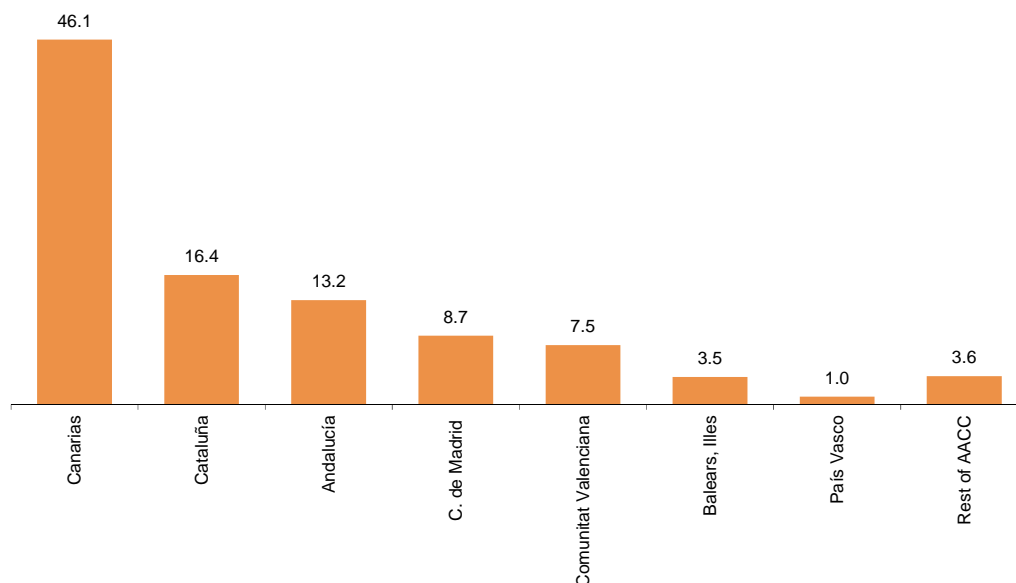
Percentage



El principal destino elegido por los viajeros no residentes es Canarias, con un 46,1% del total de pernoctaciones. En esta comunidad las pernoctaciones de extranjeros bajan un 5,7% respecto a febrero de 2018. Los siguientes destinos de los no residentes son Cataluña (con el 16,4% del total de pernoctaciones y un aumento del 8,5%) y Andalucía (con el 13,2% del total y un incremento del 2,9%).

Distribution of overnight stays: non-residents

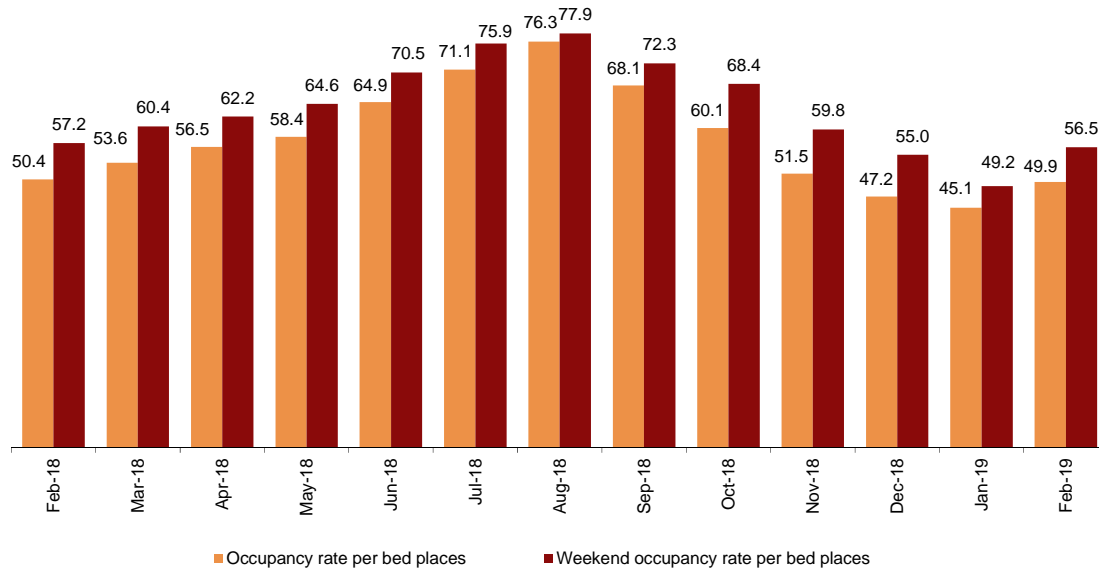
Percentage



Ocupación hotelera

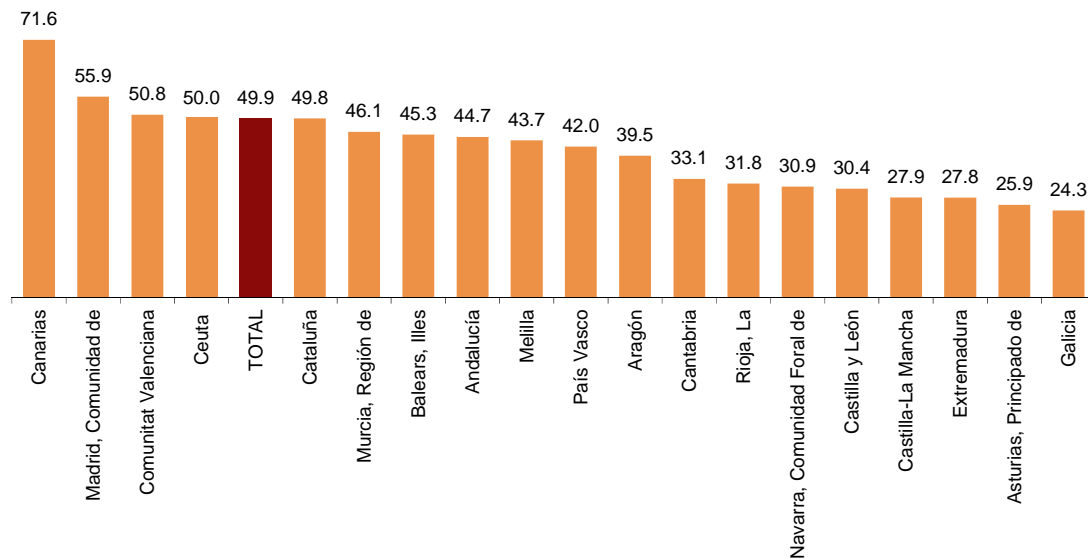
En febrero se cubre el 49,9% de las plazas ofertadas, con un descenso anual del 1,0%. El grado de ocupación por plazas en fin de semana disminuye un 1,3% y se sitúa en el 56,5%.

Occupancy rate Percentage



Canarias presenta el mayor grado de ocupación por plazas durante febrero (71,6%). Le siguen Comunidad de Madrid (55,9%) y Comunitat Valenciana (50,8%).

Occupancy rate per bed places by autonomous community Percentage



Por zonas turísticas, el Sur de Tenerife alcanza el mayor grado de ocupación por plazas (77,7%) y la Isla de La Gomera la mayor ocupación en fin de semana (79,6%). La Isla de Tenerife registra el mayor número de pernотaciones, con más de 1,9 millones.

Los puntos turísticos con más pernотaciones son Madrid, Barcelona y San Bartolomé de Tirajana. Arona presenta el mayor grado de ocupación por plazas (81,4%) y Las Palmas de Gran Canaria la mayor ocupación en fin de semana (83,9%).

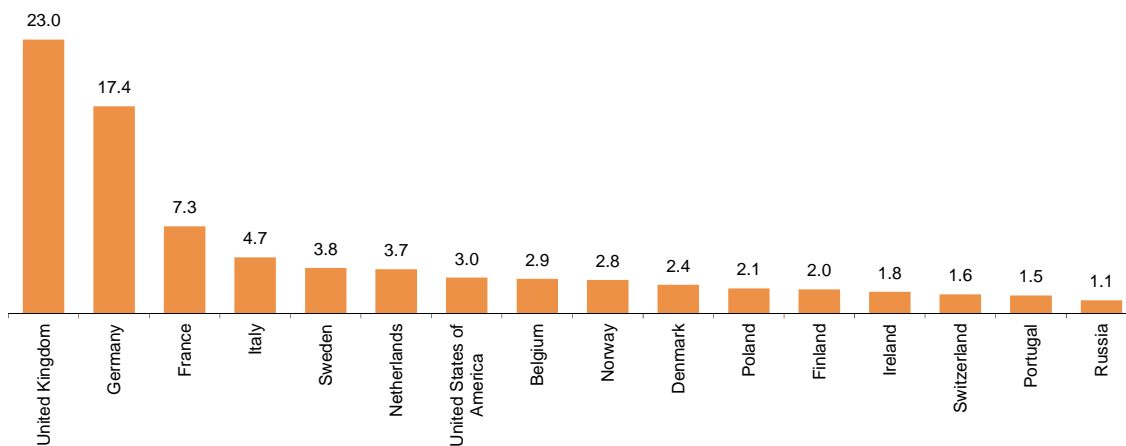
Pernотaciones según el país de origen de los viajeros

Los viajeros procedentes de Reino Unido y Alemania concentran el 23,0% y el 17,4%, respectivamente, del total de pernотaciones de no residentes en establecimientos hoteleros en febrero. El mercado británico sube un 0,9%, mientras que el alemán baja un 10,4%.

Las pernотaciones de los viajeros procedentes de Francia, Italia y Suecia (los siguientes mercados emisores) registran unas tasas anuales del 7,0%, 7,3% y -15,8%, respectivamente.

Distribution of non-residents overnight stays. Main country of residence

Percentage

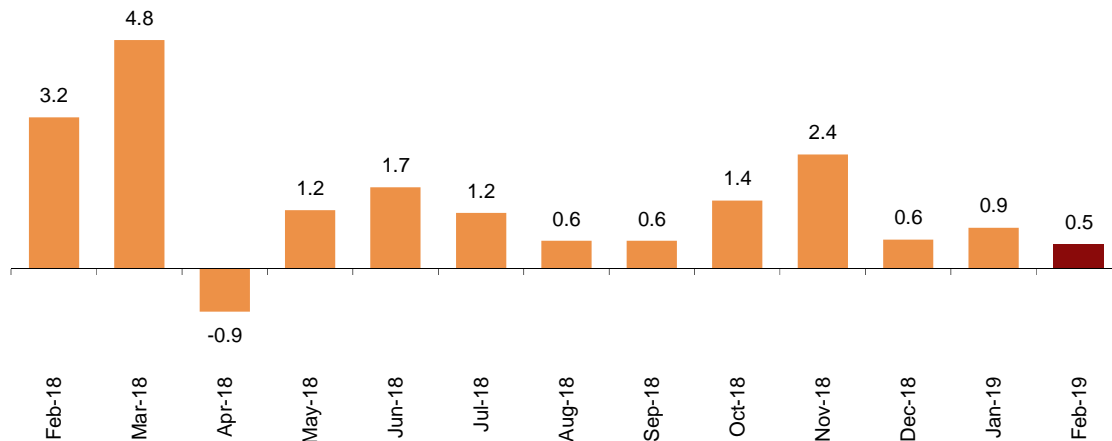


Precios Hoteleros

La tasa anual del Índice de Precios Hoteleros (IPH) se sitúa en el 0,5% en febrero, lo que supone 0,4 puntos menos que la del mes pasado y 2,7 puntos por debajo de la registrada hace un año.

Hotel Prices Index

Annual variation rate. Percentage



Por comunidades autónomas, las mayores subidas de precios hoteleros en tasa anual se dan en Cataluña (5,1%) y en Comunidad Foral de Navarra (3,2%).

Por el contrario, el mayor descenso se registra en Aragón, con una variación del -3,2% respecto a febrero de 2018.

Por categorías, el mayor incremento de precios se produce en los establecimientos de tres y dos estrellas de plata (5,1%).

Rentabilidad del Sector Hotelero

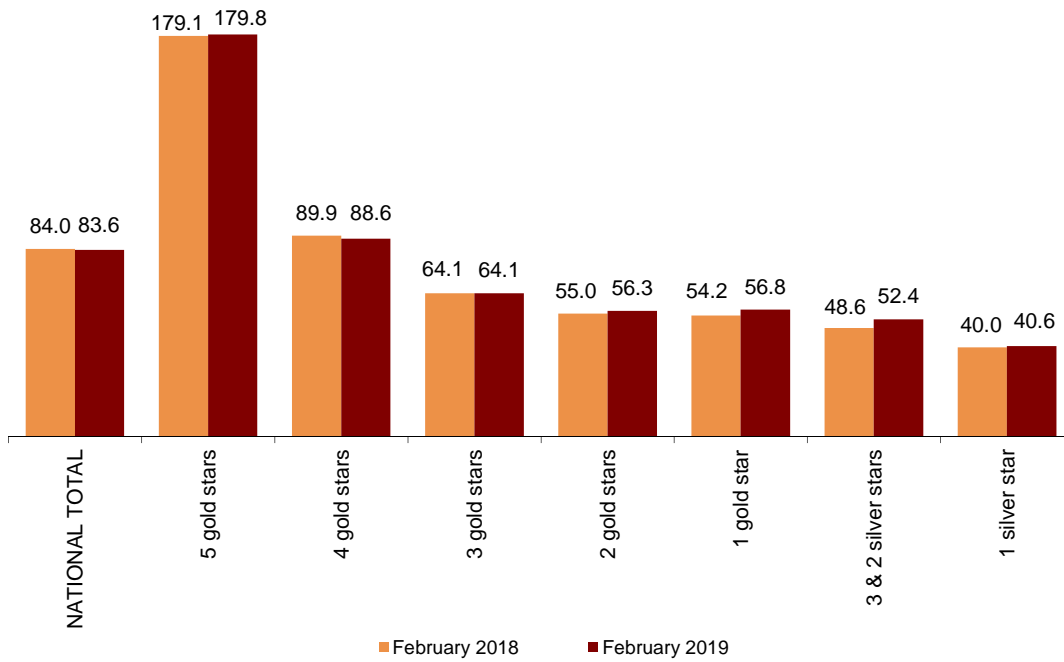
La facturación media diaria de los hoteles por cada habitación ocupada (ADR) es de 83,6 euros en febrero, lo que supone un descenso del 0,5% respecto al mismo mes de 2018.

Por su parte, el ingreso medio diario por habitación disponible (RevPAR), que está condicionado por la ocupación registrada en los establecimientos hoteleros, alcanza los 49,2 euros, con una bajada del 0,1%.

Por categorías, la facturación media es de 179,8 euros para los hoteles de cinco estrellas, de 88,6 euros para los de cuatro y de 64,1 euros para los de tres estrellas. Los ingresos por habitación disponible para estas mismas categorías son de 111,7, 60,0 y 39,5 euros, respectivamente.

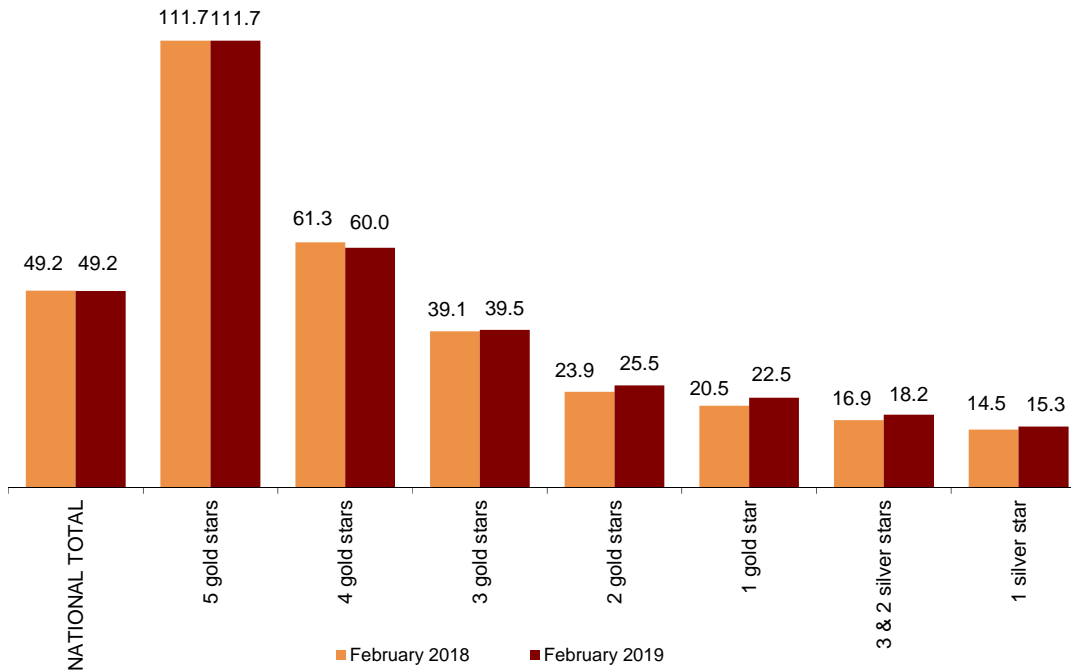
Average daily rate by hotel category

Euros



Revenue per available room by hotel category

Euros



Revisiones y actualizaciones de datos

Coincidiendo con la publicación de hoy, el INE ha actualizado los datos correspondientes al mes de febrero de 2018 de la Encuesta de Ocupación Hotelera (EOH), del Índice de Precios Hoteleros (IPH) y de los Indicadores de Rentabilidad del Sector Hotelero (IRSH).

Nota metodológica

El objetivo principal de la Encuesta de Ocupación Hotelera (EOH) es conocer el comportamiento de una serie de variables que permitan describir las características fundamentales del sector hotelero, tanto desde el punto de vista de la oferta como de la demanda, y así atender a la necesidad de conocimiento del sector por parte de organismos nacionales y a los requerimientos de organismos internacionales.

El Índice de Precios Hoteleros (IPH) es una medida estadística de la evolución mensual de los precios que los empresarios hoteleros aplican a sus clientes.

El principal objetivo de los Indicadores de Rentabilidad del Sector Hotelero (IRSH) es facilitar al sector hotelero la toma de decisiones. Éstos son el ADR, *Average Daily Rate o Tarifa Media Diaria*, que recoge los ingresos medios diarios obtenidos por habitación ocupada; y el RevPAR, *Revenue per Available Room o Ingresos por Habitación Disponible*, que recoge los ingresos medios diarios por habitación disponible.

Tipo de operación: continua de periodicidad mensual.

Ámbito poblacional: todos los establecimientos hoteleros.

Ámbito geográfico: todo el territorio nacional.

Periodo de referencia de los resultados: el mes.

Periodo de referencia de la información: siete días seguidos de cada mes, elegidos aleatoriamente de tal manera que entre todos los establecimientos cubran el mes completo.

Diseño muestral: muestreo estratificado por provincia y categoría del establecimiento, siendo exhaustivos aquellos estratos de categorías 4 y 5 estrellas de oro.

Tamaño muestral: aproximadamente 9.250 establecimientos en invierno y 11.200 en verano.

Método de recogida: cuestionario cumplimentado directamente por el establecimiento hotelero.

Para más información acerca de estas operaciones estadísticas se puede consultar la [metodología y el informe metodológico estandarizado](#) de cada una de ellas en INEbase.

For further information see **INEbase: www.ine.es/en/** Twitter: **@es_ine**

All press releases at: **www.ine.es/en/prensa/prensa_en.htm**

Press office: Telephone numbers: (+34) 91 583 93 63 /94 08 – **gprensa@ine.es**

Information Area: Telephone number: (+34) 91 583 91 00 – **www.ine.es/infoine/?L=1**

Tourist Accommodation Occupancy Survey (Hotels and similar establishments)

February 2019

Provisional Data

22nd March 2019

1. Guests, overnight stays and average stay by category of establishment

Category	Number of guests			Number of overnight stays			Average stay
	Total	Residents in Spain	Residents abroad	Total	Residents in Spain	Residents abroad	
TOTAL	6,003,840	3,316,151	2,687,689	16,590,095	6,388,716	10,201,379	2.76
HOTELS: Golden stars							
Five	397,197	129,378	267,818	1,319,409	225,213	1,094,195	3.32
Four	2,929,059	1,514,948	1,414,111	8,663,439	2,896,629	5,766,810	2.96
Three	1,505,485	881,920	623,566	4,106,273	1,767,546	2,338,727	2.73
Two	433,277	295,526	137,751	889,667	526,675	362,992	2.05
One	173,400	116,222	57,178	366,204	209,231	156,973	2.11
INNS: Silver stars							
Two and three	308,629	208,710	99,918	612,569	380,863	231,705	1.98
One	256,793	169,447	87,346	632,535	382,558	249,977	2.46
Annual rate	3.05	3.35	2.68	0.38	2.40	-0.85	-2.59
Cumulative annual rate	2.49	1.88	3.22	0.40	1.65	-0.32	-2.04

2. Open establishments, capacity, occupancy and employed personnel by category of establishment

Category	Estimated open establishments	Estimated bedrooms	Estimated bed-places	Occupancy rate			Employed personnel
				Of bed-places	Of bed-places at weekend	Of bedrooms	
TOTAL	12,707	569,861	1,174,969	49.91	56.47	59.23	161,237
HOTELS: Golden stars							
Five	267	41,685	86,704	53.76	57.16	62.76	26,418
Four	1,927	255,049	542,877	56.39	63.41	68.16	81,388
Three	2,008	128,424	270,413	53.56	59.52	62.24	32,641
Two	1,550	43,752	85,713	36.79	44.85	45.64	7,243
One	971	20,886	41,190	31.62	40.74	38.54	3,137
INNS: Silver stars							
Two and three	2,638	40,454	76,481	28.49	36.24	34.31	5,765
One	3,345	39,610	71,591	31.45	36.07	39.57	4,645
Annual rate	0.47	1.23	1.42	-0.96	-1.33	0.48	1.77

3. Guests, overnight stays, occupancy, average stay and employed personnel

Results by area and tourist site

	Guests		Overnight stays		Occupancy rate			Average stay	Employed personnel
	Residents in Spain	Residents abroad	Residents in Spain	Residents abroad	Of bed-places	Of bed-places at weekend	Of bedrooms		
Tourist area with a greater occupancy rate per month									
Sur de Tenerife	18,725	195,369	86,832	1,445,375	77.72	78.50	86.31	7.16	15,479
Isla de La Gomera	943	5,749	2,103	36,773	77.07	79.58	85.24	5.81	412
Isla de Tenerife	55,207	238,562	204,429	1,756,164	76.59	78.47	85.26	6.67	19,300
Sur de Gran Canaria	11,099	157,758	46,118	1,250,774	75.94	74.30	83.67	7.68	11,440
Isla de Gran Canaria	28,826	179,291	90,955	1,340,050	75.79	74.88	84.49	6.88	12,433
Isla de Lanzarote	13,836	99,368	54,712	701,981	70.73	70.67	83.53	6.68	6,493
Isla de La Palma	3,891	10,157	11,709	80,920	66.75	55.90	78.21	6.59	702
Val d'Aran	23,706	14,997	70,752	54,310	65.99	77.14	69.33	3.23	978

Tourist area with a greater number of overnight stays per month¹

Barcelona	136,019	466,362	227,992	1,242,344	61	67	74	2	14,879
Costa Blanca	147,927	110,471	477,690	509,510	59	66	66	4	7,418
Costa del Sol	123,758	159,094	267,294	631,597	50	54	62	3	8,990
Isla de Fuerteventura	10,231	101,744	44,396	786,621	58	57	66	7	8,219
Isla de Mallorca	41,453	77,709	116,240	351,365	47	45	56	4	5,677
Costa Barcelona	93,748	87,302	154,041	206,191	44	44	62	2	3,205
Palma - Calvià	27,985	56,703	87,749	241,220	47	44	58	4	4,017
Costa Brava	56,237	50,760	96,328	121,085	37	48	43	2	2,208

¹ Sin considerar los incluidos en la tabla anterior, por aparecer también con mayor grado de ocupación.

Tourist site with a greater occupancy rate per month

Arona	4,102	55,614	26,478	429,409	81.41	82.79	89.34	7.63	3,383
Palmas de Gran Canaria, Las	14,212	17,833	36,934	79,841	78.84	83.92	94.74	3.64	781
Puerto de La Cruz	17,957	29,176	77,834	254,562	77.79	82.57	84.33	7.05	2,824
Mogán	1,579	44,889	7,429	359,460	77.48	75.67	87.74	7.90	2,687
Adeje	7,497	102,859	33,072	769,628	77.25	78.43	85.78	7.27	8,922
San Bartolomé de Tirajana	9,667	112,786	39,106	891,031	75.34	73.74	82.26	7.60	8,789
Benasque	11,067	1,610	31,454	5,616	74.89	81.40	70.84	2.92	247
Yaiza	3,915	45,690	20,404	328,837	72.53	72.40	83.49	7.04	3,300
Tías	3,612	29,545	10,222	210,898	71.22	70.26	83.38	6.67	1,635
Naut Aran	10,024	7,991	32,972	32,710	70.32	81.69	72.13	3.65	658

Tourist site with a greater number of overnight stays per month¹

Madrid	392,556	350,941	649,686	806,877	59.76	67.48	76.19	1.96	11,750
Barcelona	125,738	447,911	212,085	1,199,493	61.53	68.62	74.87	2.46	14,207
Benidorm	67,487	54,010	312,746	328,972	64.64	70.02	70.63	5.28	4,393
Pájara	3,074	57,766	12,093	476,612	57.48	57.91	65.83	8.03	4,947
Sevilla	104,678	98,786	180,413	232,219	63.81	76.87	74.12	2.03	3,577
Valencia	68,452	62,468	110,791	153,031	52.60	62.18	66.67	2.02	2,107
Granada	83,407	57,389	141,790	101,181	57.16	80.20	62.46	1.73	1,719
Palma de Mallorca	27,095	42,528	59,270	152,838	43.34	44.67	54.36	3.05	2,915
Torremolinos	27,309	23,040	74,868	130,937	57.15	63.95	64.91	4.09	1,508
Málaga	40,956	52,936	65,378	114,047	55.17	59.49	70.20	1.91	1,475

¹ Sin considerar los incluidos en la tabla anterior, por aparecer también con mayor grado de ocupación.

4. Guests and overnight stays by country of residence

Results by country

Countries	Number of guests		Overnight stays	
	Total	%	Total	%
TOTAL	6,003,840	100.00	16,590,095	100.00
Residentes en España	3,316,151	55.23	6,388,716	38.51
Residentes en el extranjero	2,687,689	44.77	10,201,379	61.49
TOTAL residentes en el extranjero	2,687,689	100.00	10,201,379	100.00
TOTAL residentes en U.E. (sin España)	1,778,024	66.15	7,790,831	76.37
- Alemania	303,990	11.31	1,773,668	17.39
- Austria	25,000	0.93	112,979	1.11
- Bélgica	62,400	2.32	294,354	2.89
- Dinamarca	42,330	1.57	242,015	2.37
- Finlandia	35,041	1.30	201,073	1.97
- Francia	272,170	10.13	745,610	7.31
- Grecia	8,544	0.32	25,216	0.25
- Irlanda	42,445	1.58	184,070	1.80
- Italia	162,182	6.03	481,337	4.72
- Luxemburgo	4,913	0.18	22,676	0.22
- Países Bajos	88,820	3.30	372,364	3.65
- Polonia	44,239	1.65	212,279	2.08
- Portugal	75,378	2.80	153,564	1.51
- Reino Unido	461,518	17.17	2,348,719	23.02
- República Checa	10,197	0.38	36,083	0.35
- Suecia	68,444	2.55	382,459	3.75
- Resto de la UE ¹	70,413	2.62	202,366	1.98
Noruega	43,070	1.60	283,363	2.78
Rusia	35,920	1.34	114,058	1.12
Suiza	43,529	1.62	162,733	1.60
Resto de Europa	56,184	2.09	177,252	1.74
Japón	47,826	1.78	97,182	0.95
Estados Unidos	121,279	4.51	309,337	3.03
Resto de América	169,784	6.32	432,914	4.24
Países africanos	50,084	1.86	146,394	1.44
Resto del mundo	341,989	12.72	687,316	6.74

¹ Countries included in Other EU countries: Bulgaria, Cyprus, Croatia, Slovakia, Slovenia, Estonia, Hungary, Latvia, Lithuania, Malta and Romania

Indicators on the Profitability of the Hotel Sector

February 2019

Provisional data

National ADR and RevPAR¹ and breakdown by Autonomous Cities and Communities

	ADR (in euros)	Annual growth rate	RevPar (in euros)	Annual growth rate
TOTAL	83.59	-0.50	49.20	-0.08
Andalucía	67.18	2.07	36.24	3.61
Aragón	61.57	-3.87	28.38	-3.61
Asturias, Principado de	52.39	1.49	16.77	12.27
Balears, Illes	73.64	2.99	38.14	2.90
Canarias	101.39	-2.84	82.19	-8.81
Cantabria	57.93	1.82	23.03	15.00
Castilla y León	52.30	-1.51	18.65	6.64
Castilla - La Mancha	53.57	1.59	18.43	2.45
Cataluña	114.02	4.09	70.32	8.14
Comunitat Valenciana	59.03	-3.60	35.02	-0.61
Extremadura	54.06	2.09	18.54	7.69
Galicia	50.81	0.75	15.58	7.07
Madrid, Comunidad de	86.53	0.36	62.34	0.16
Murcia, Región de	55.16	5.11	30.32	2.60
Navarra, Comunidad Foral de	60.23	3.21	23.20	1.96
País Vasco	64.77	-4.44	35.28	-1.23
Rioja, La	63.10	5.76	26.33	10.41
Ceuta	69.20	2.71	36.57	-7.10
Melilla	68.77	2.64	39.88	-0.68

¹ ADR: Average Daily Rate

RevPAR: Revenue per Available Room

National ADR and RevPar¹ and breakdown by categories

	ADR (in euros)	Annual growth rate	RevPar (in euros)	Annual growth rate
TOTAL	83.59	-0.50	49.20	-0.08
HOTELS: Gold stars				
Five	179.84	0.40	111.74	0.01
Four	88.57	-1.44	59.96	-2.25
Three	64.08	-0.02	39.45	1.02
Two	56.31	2.43	25.52	6.65
One	56.79	4.85	22.47	9.82
GUESTHOUSES: Silver stars				
Three and two	52.44	7.99	18.24	7.99
One	40.59	1.52	15.26	5.22

¹ ADR: Average Daily Rate

RevPAR: Revenue per Available Room

Hotel Price Index (HPI). 2008 Base

February 2019

Provisional data

1. National General Index and breakdown by Autonomous Cities and Communities

	Index	Annual growth rate
TOTAL	102.65	0.52
Andalucía	100.46	0.83
Aragón	85.05	-3.17
Asturias, Principado de	83.19	2.07
Balears, Illes	110.08	2.59
Canarias	123.19	-1.60
Cantabria	87.50	-0.68
Castilla y León	91.93	0.60
Castilla - La Mancha	92.32	2.81
Cataluña	92.87	5.12
Comunitat Valenciana	100.22	-2.00
Extremadura	87.06	2.83
Galicia	91.11	0.77
Madrid, Comunidad de	86.18	0.72
Murcia, Región de	83.99	1.22
Navarra, Comunidad Foral de	83.50	3.17
País Vasco	89.57	-0.69
Rioja, La	89.76	1.30
Ceuta	90.97	-2.53
Melilla	96.55	4.54

2. National General Index and breakdown by categories

	Index	Annual growth rate
TOTAL	102.65	0.52
HOTELS: Gold stars		
Five	91.43	0.08
Fourth	103.65	0.25
Three	105.37	0.67
Two	102.81	2.32
One	111.43	1.32
HOSTALS: Silver stars		
Three and two	100.91	5.10
One	105.82	0.14