



Informe anual 2012



INSTITUTO NACIONAL DE ESTADÍSTICA

Febrero 2013

Catálogo de publicaciones de la Administración General del Estado
<http://publicacionesoficiales.boe.es>

NIPO: 729-13-010-X

Presentación

El Informe Anual 2012 del Instituto Nacional de Estadística (INE) que se presenta en esta publicación responde al propósito de informar a los usuarios de las estadísticas oficiales y a la sociedad en general, sobre las actividades desarrolladas por este organismo a lo largo del pasado año y sobre los proyectos más relevantes que forman parte de su plan de trabajo en el año actual.

Este Informe se estructura agrupando las distintas actuaciones dirigidas al cumplimiento de cada una de las funciones que el INE tiene encomendadas, como son, la producción de estadísticas; el desarrollo de los procesos que facilitan la infraestructura para su elaboración y difusión; la coordinación de los padrones municipales; la elaboración y mantenimiento del Censo electoral; y por último, aquellas actuaciones que, en general, tienen como objetivo definir y determinar la posición del INE en sus relaciones nacionales e internacionales.

Se completa el Informe con varios apartados que se refieren a los productos de difusión del INE para los distintos sectores de la producción estadística; a los recursos económicos y de personal de los que dispuso durante el pasado ejercicio para el cumplimiento de sus funciones y a los calendarios de disponibilidad de sus estadísticas para el año 2013.

El INE agradece su colaboración a los hogares, empresas e instituciones que han proporcionado con veracidad la información solicitada, sin la cual no es posible la producción de estadísticas públicas de calidad, así como a los medios de comunicación, por haber ampliado la divulgación de las mismas y sus comentarios.

Gregorio Izquierdo Llanes
Presidente del INE



Índice

I El INE y la Estadística oficial

• El INE	9
• Estructura organizativa del INE	10
• El Sistema Estadístico Estatal	12
• El Sistema Estadístico Europeo	13
• El contexto internacional	14
• Cooperación con las comunidades autónomas	15

II Producción de información estadística

• Población	19
• Cuentas económicas	20
• Mercado laboral	21
• Precios	22
• Coyuntura sectorial	23
• Empresas	24
• Medio Ambiente y Agricultura	25
• Industria y Energía	26
• Servicios	27
• Turismo	28
• I+D+i y Sociedad de la Información	29
• Condiciones de vida	30
• Educación y Cultura	31
• Salud y Servicios Sociales	32
• Justicia y Seguridad	33

III Servicios estadísticos

• Difusión de información estadística	37
• La comunicación a los medios	38
• La Escuela de Estadística	39

IV Censo Electoral y Padrón

- La Oficina del Censo Electoral 43
- La coordinación de los padrones municipales 44

V Procesos estadísticos y Recursos

- Diseño de muestras, recogida de datos y carga de respuesta 47
- Calidad estadística 48
- Metodología y estándares estadísticos 49
- Tecnologías de la Información y las Comunicaciones 50
- Recursos humanos y Gestión económica 51

Anexo

- Equipo directivo a diciembre de 2012 54
- Calendario de disponibilidad de las Estadísticas 2013 56



1 **El INE y la Estadística oficial**

N



e

El Instituto Nacional de Estadística (INE) es un organismo autónomo dependiente del Ministerio de Economía y Competitividad cuya actividad queda regulada por la Ley de la Función Estadística Pública (LFEP) de 1989 que le otorga la capacidad de desarrollar sus actividades técnicas con total independencia y neutralidad.

En nuestro país la Constitución de 1978 establece que la Administración del Estado tiene competencia exclusiva en las estadísticas para fines estatales que son aquellas que se recogen en el Plan Estadístico Nacional (PEN). El INE es el principal productor y difusor de las estadísticas para fines estatales pero además tiene un papel preeminente dentro del sistema estadístico estatal al tener encomendadas las funciones de planificación y coordinación de la actividad de los servicios estadísticos estatales, así como la responsabilidad de las relaciones con el sistema estadístico europeo y los organismos internacionales y de la cooperación con la estadística oficial de las comunidades autónomas.

El INE como integrante del Sistema Estadístico Europeo, realiza y difunde sus estadísticas atendiendo no solo a los principios fundamentales que han de regir la función estadística pública recogidos en la normativa nacional sino también a los que establece el Código de Buenas Prácticas de las Estadísticas Europeas. Estos principios son los de independencia profesional, compromiso de calidad, confidencialidad estadística, imparcialidad, y objetividad, procesos con una metodología y ejecución adecuadas, eficientes y que no generen una carga excesiva a los informantes y, finalmente, obteniendo unos resultados estadísticos relevantes, precisos, fiables, puntuales, comparables, accesible y claros.

[Ley de la Función Estadística Pública](#)

[Código de Buenas Prácticas de las Estadísticas Europeas](#)

Las funciones del INE

- *Planificación*, en colaboración con los servicios estadísticos de la Administración General del Estado, de las estadísticas para fines estatales. Estas estadísticas se concretan en los Planes Estadísticos Nacionales cuatrienales, teniendo en cuenta las necesidades nacionales y los requisitos internacionales, en especial, los de la Unión Europea, así como las recomendaciones del Consejo Superior de Estadística
- *Coordinación* general de los servicios estadísticos de la Administración general del Estado, supervisando el cumplimiento de sus competencias en relación a las estadísticas que les encomienda el Plan Estadístico Nacional, proporcionando el uso de fuentes administrativas, velando por la armonización de estándares y realizando y manteniendo un sistema integrado de información estadística.
- *Producción y difusión* de las estadísticas estatales que le son encomendadas en el Plan Estadístico Nacional, tanto del ámbito económico como demográfico y social.
- *Mejora permanente de la calidad* de las estadísticas, mediante la formación del personal estadístico, la atención a la innovación tecnológica y a los patrones de calidad de referencia internacional.
- *Coordinación de los padrones municipales de habitantes* y formación del *Censo electoral*.
- *Relaciones estadísticas con los Organismos internacionales* y con las oficinas centrales de estadística de países extranjeros y preparación y ejecución de los planes generales de cooperación técnica internacional en materia estadística.
- *Cooperación con la estadística oficial de las comunidades autónomas*, propiciando el intercambio de información, los acuerdos de colaboración, y la complementariedad de fuentes estadísticas.

Estructura organizativa del INE

La estructura organizativa del INE a 31 de diciembre de 2012 es la que estableció el Real Decreto 950/2009, de 5 de junio por el que se modifica el Estatuto del Instituto Nacional de Estadística aprobado en 2001.

Órganos superiores del INE

Son órganos superiores del INE el Presidente y el Consejo de Dirección. Este último se configura por ocho unidades junto con el Presidente, dos de ellas con rango de dirección general y el resto con nivel de Subdirección General:

- *Dirección General de Metodología, Calidad y Tecnologías de la Información y las Comunicaciones* cuya misión es la mejora de la calidad y el impulso a la innovación en los productos y procesos estadísticos. De ella dependen la *Subdirección General de Estándares y Formación* y la *Subdirección General de Tecnologías de la Información y las Comunicaciones*.

- *Dirección General de Planificación, Coordinación y Difusión Estadística* encargada de la coordinación del Sistema Estadístico Estatal, la cooperación con la estadística oficial de las comunidades autónomas, la estrategia en la cooperación y participación internacionales y las relaciones institucionales entre los Servicios Centrales y las Delegaciones Provinciales del INE. Dependen de ella la *Subdirección General de Difusión Estadística*, la *Subdirección General de Relaciones Internacionales* y la *Unidad de Coordinación*.

Tres *Subdirecciones Generales* que coordinan el resto de las cinco subdirecciones temáticas de producción:

- *Subdirección General de Cuentas Económicas y Empleo* que desarrolla las tareas relacionadas con la elaboración del marco central del sistema de cuentas económicas nacionales, anuales, trimestrales y regionales. El titular de esta subdirección ejerce las labores de coordinación sobre la *Subdirección General de Estadísticas del Mercado Laboral*.

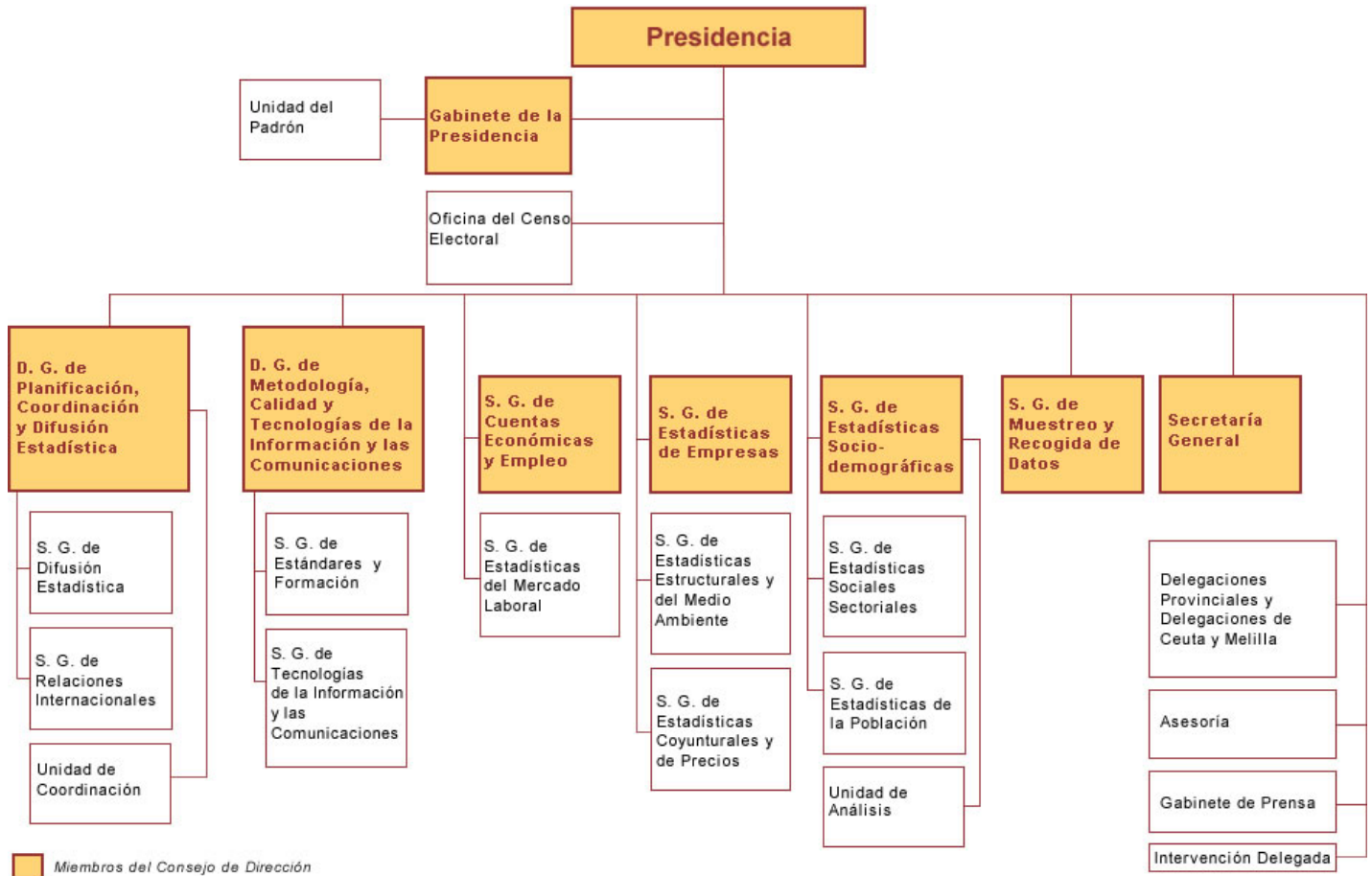
- *Subdirección General de Estadísticas de Empresas* responsable de la promoción y elaboración de los censos de carácter económico y la producción de todas las estadísticas de empresas. Su titular ejerce labores de coordinación sobre la *Subdirección General de Estadísticas Estructurales y del Medio Ambiente* y sobre la *Subdirección General de Estadísticas Coyunturales y de Precios*.

- *Subdirección General de Estadísticas Sociodemográficas* a la que corresponde el impulso y seguimiento de la producción de todas las estadísticas sociodemográficas y la elaboración de las estadísticas de condiciones de vida de la población. El Subdirector General coordina sobre la *Subdirección General de Estadísticas Sociales Sectoriales* y sobre la *Subdirección General de Estadísticas de la Población*.

Completan el Consejo de Dirección del INE, la *Subdirección General de Muestreo y Recogida y de Datos*, la *Secretaría General*, y el *Gabinete de la Presidencia*.

Forman también parte de la estructura del INE, dependiendo directamente de su Presidencia, el Gabinete de Prensa, la Abogacía del Estado, la Intervención Delegada en el organismo, las Delegaciones Provinciales, la Oficina del Censo Electoral y la Unidad de Padrón, esta última a través del Gabinete de la Presidencia, ya que el Presidente del INE es también Director de la Oficina del Censo Electoral y Presidente del Consejo de Empadronamiento.

Organigrama



El Sistema Estadístico Estatal está configurado por el conjunto de órganos que sometidos a unas determinadas normas desarrollan las actividades de planificación, coordinación, producción y difusión de las estadísticas para fines estatales. Estas estadísticas están programadas de forma cuatrienal en el Plan Estadístico Nacional (PEN) y son elaboradas por el INE, los servicios estadísticos ministeriales, el Banco de España y el Consejo General del Poder Judicial.

La actividad estadística del Estado está apoyada por tres órganos colegiados. El Consejo Superior de Estadística (CSE) es un órgano consultivo encargado de hacer recomendaciones sobre las necesidades estadísticas nacionales y de dictaminar el PEN y todos los proyectos de las estadísticas a incluir en el mismo. La Comisión Interministerial de Estadística (CIME) tiene como objetivo coordinar las actividades de los servicios estadísticos estatales y el Comité Interterritorial de Estadística (CITE) vela por la cooperación en materia estadística entre el Estado y las comunidades autónomas.

Actividades realizadas

- *CSE*: se reunió una vez en Pleno y dos en Comisión Permanente. Esta última emitió 248 dictámenes: uno referente al anteproyecto del Programa anual 2013 del PEN 2013-2016, 7 sobre operaciones estadísticas presentadas de manera individual y 240 para operaciones estadísticas ya consolidadas. Las estadísticas del INE dictaminadas individualmente fueron: 1) Indicadores de Confianza Empresarial, 2) Implantación del Índice de Precios de Consumo Base 2011, 3) Sistema Integrado de Metadatos y 4) Proyecto de los cambios de base de las estadísticas coyunturales: IPRI, IPRIM-IPRIX, IPS, IPI, ICN, IEP, IASS, ICM. También se dictaminaron 57 operaciones consolidadas del INE. Los dictámenes emitidos en 2012 con anterioridad al Pleno del CSE fueron presentados a éste junto con las memorias explicativas de 2010, de la actividad del INE, de los departamentos ministeriales, del Consejo General del Poder Judicial, del Banco de España y las memorias anuales de 2010 y 2011 de CIME, CITE y del CSE. Además, el Pleno aprobó el dictamen del anteproyecto del PEN 2013-2016.

- *Grupos de Trabajo (GT) del CSE*: el GT *sobre IPC* celebró una reunión en 2012 en la que fue informado de las principales novedades relativas al cambio de base a 2011, como la revisión exhaustiva de las ponderaciones a nivel artículo, el nuevo tratamiento de algunos productos estacionales y los cambios en la composición de la cesta de la compra. El GT *para la Medición del Progreso, el Bienestar y el Desarrollo Sostenible* mantuvo dos reuniones en las que se analizaron los indicadores propuestos en los diferentes ámbitos de estudio.

- *CIME*: celebró dos reuniones en Pleno en las que aprobó su memoria anual de 2011 y la Memoria explicativa de actividades de 2011; emitió informe favorable sobre el anteproyecto del PEN 2013-2016 y sobre su Programa anual 2013 y acordó la renovación parcial de su Comisión Permanente. En relación con el Código de Buenas Prácticas de las Estadísticas Europeas, acordó un plan de divulgación de las acciones a desarrollar para reducir las cargas soportadas por los informantes.

- *Convenios de Colaboración INE-Ministerios y Organismos dependientes*: Se firmaron: dos convenios con el Ministerio de Sanidad, Servicios Sociales e Igualdad, uno para la Encuesta Nacional de Salud 2011-2012 y otro para la realización del estudio "El Empleo de las Personas con Discapacidad" en el que también participan la Fundación ONCE, el IMSERSO y el CERMI; cuatro con el Instituto de Salud Carlos III para Proyectos científicos de Investigación sobre causas de defunción, uno con el Ministerio de Agricultura, Alimentación y Medio Ambiente en materia de residuos; uno con la Dirección General del Catastro para el intercambio y mantenimiento de información catastral y uno con el Instituto de Turismo de España en relación con las estadísticas de turismo.

Actividades en desarrollo

- *CSE*: continuación de los trabajos relacionados con el dictamen específico de las operaciones consolidadas del PEN 2009-2012 incluidas en el PEN 2013-2016.

El INE forma parte del Sistema Estadístico Europeo (SEE), configurado por la Oficina de Estadística de la Unión Europea (Eurostat) y las instituciones responsables de producir estadísticas europeas en cada Estado miembro.

Los objetivos del SEE son promover y realizar las estadísticas necesarias para las políticas de la Unión Europea con arreglo a los principios de independencia profesional, imparcialidad, objetividad, fiabilidad, secreto estadístico y eficiencia. También tiene como función establecer reglamentaciones que garanticen la homogeneidad, la comparabilidad y la calidad de las estadísticas producidas. Para alcanzar el objetivo de calidad se formuló, en el año 2005, el Código de Buenas Prácticas de las Estadísticas Europeas, cuya revisión se aprobó en la reunión del Comité del Sistema Estadístico Europeo de septiembre de 2011.

Actividades realizadas

- *Comité del SEE*: el INE asistió a las cuatro reuniones anuales de este Comité en las que se aprobaron once Reglamentos Estadísticos relativos a distintos temas como las estadísticas coyunturales, el índice de precios de consumo, el Programa MEETS sobre modernización de estadísticas de empresas y comercio, derogaciones sobre cuentas medioambientales, la encuesta de condiciones de vida, estadísticas de ciencia y tecnología, la encuesta europea de salud y derogaciones concedidas a algunos Estados miembros, la implantación de la nueva Clasificación Internacional Estándar de Educación (ISCED) en distintos ámbitos y el programa de módulos ad-hoc de la EPA para 2016-2018. El INE también participó en la Conferencia de Directores Generales de Institutos Nacionales de Estadística (DGINS) donde se trataron temas relacionados con la confidencialidad, las necesidades de estadísticas para la "economía verde" y la coordinación de las estadísticas y la información geoespacial.

- *Grupos de Directores y Sponsorship*: el INE participó en quince reuniones de los Grupos de Directores y otros grupos de alto nivel.

- *Grupos de Trabajo y European Statistical System Networks (ESSnets)*: el INE asistió a más de sesenta reuniones de los Grupos de Trabajo de Eurostat, participó en dos ESSnets sobre *estimación de pequeñas áreas* y sobre métodos de integración de datos y turismo, en el que España es coordinador, así como en el seminario anual sobre los ESSnets.

- *Task Forces y otros foros voluntarios*: expertos del INE participaron en más de cincuenta reuniones de foros estadísticos europeos.

- *Programa de Formación de Estadísticos Europeos (ESTP)*: el INE coordinó el curso "El Sistema Estadístico Europeo (SEE), participó en reuniones del SEE" y dieciséis expertos asistieron a doce cursos del ESTP.

- *Consejo de la Unión Europea (UE)*: el INE participó en catorce reuniones del Grupo de Trabajo de Estadística del Consejo STATIS, donde se discutieron temas relativos al Sistema Europeo de Cuentas Nacionales y Regionales de la UE (SEC 2010), el Programa Estadístico Europeo 2013-2017, la enmienda del Reglamento 223/2009 relativo a la estadística europea ("Ley de Estadística Europea"), las estadísticas demográficas y las sanciones relacionadas con la manipulación de estadísticas.

Actividades en desarrollo

- Participación activa y seguimiento directivo de los Foros de Trabajo del Sistema Estadístico Europeo.

El contexto internacional

El INE desarrolla una intensa actividad internacional marcada fundamentalmente por su pertenencia al Sistema Estadístico Europeo, por su relación con otros organismos internacionales y por los vínculos que le unen a las oficinas de estadística de América Latina.

Actividades realizadas

- *Organización para la Cooperación y Desarrollo Económico (OCDE)*: el INE asistió al Comité de Estadística de la OCDE y a cinco reuniones monográficas organizadas en el seno de la OCDE. También se respondieron varias peticiones procedentes de este organismo.

- *Naciones Unidas (NU)*: el INE participó en la Comisión de Estadística de Naciones Unidas, la Conferencia de Estadísticos Europeos, y el Comité Ejecutivo de la Conferencia Estadística de las Américas de la CEPAL. Asistió también a nueve reuniones especializadas promovidas por Naciones Unidas. Además, se proporcionó la información solicitada tanto por Naciones Unidas como por sus agencias especializadas (OIT, FAO, UNESCO...), respondiendo a tres solicitudes y dieciséis cuestionarios relativos a peticiones sistemáticas y a otras de carácter esporádico.

- *Fondo Monetario Internacional (FMI)*: coordinación nacional de la iniciativa de Normas Especiales de Difusión de Datos (Special Data Dissemination Standard-SDDS) del FMI y actualización continua de la Página Nacional Resumen de Datos en la web del INE. Actualmente se está implantando una ampliación de la iniciativa SDDS, recientemente aprobada por el FMI, que incorpora nueve categorías adicionales: el SDDS Plus.

- *Cooperación internacional*: se han realizado un total de diecisiete acciones de cooperación técnica en las que el INE ha colaborado con organismos productores de estadística oficial de países de Europa, Asia, África y América Latina. En relación con la región latinoamericana, se han desarrollado dos seminarios presenciales y tres cursos a distancia. Además, se llevaron a cabo ocho visitas de estudio, tres asistencias técnicas y una estancia en prácticas, lo que ha supuesto el intercambio de experiencias y buenas prácticas con estadísticos de ocho países: Cabo Verde, Ucrania, Turquía, México, Ecuador, Venezuela, Malasia y China.

Actividades en desarrollo

- Mantenimiento del inventario de foros internacionales de carácter no institucional de estadística oficial.

- Participación activa y seguimiento directivo de los distintos Foros de Trabajo de los organismos internacionales.

- Apoyo en las actividades de cooperación internacional en materia estadística.

Cooperación con las comunidades autónomas

Las relaciones estadísticas entre la Administración General del Estado y las administraciones autonómicas quedan reguladas por la Ley de la Función Estadística Pública (LFEP) y las respectivas leyes autonómicas de estadística y se basan en los principios de cooperación y autonomía de las partes. Como instrumento para llevar a cabo esta cooperación la LFEP crea el Comité Interterritorial de Estadística (CITE) como órgano de encuentro entre los servicios estadísticos de la Administración General del Estado y los de las comunidades autónomas. Su función es impulsar la adopción de acuerdos que sirvan para homogeneizar instrumentos estadísticos, explotar conjuntamente datos procedentes de fuentes administrativas, intercambiar información y experiencias metodológicas y establecer convenios para el desarrollo de operaciones estadísticas.

Actividades realizadas

- *CITE*: celebró dos reuniones en Pleno en las que aprobó su Memoria anual relativa a 2011 e informó favorablemente los anteproyectos del Plan Estadístico Nacional 2013-2016 y de su Programa anual 2013.

- *Grupos de Trabajo (GT) Sectoriales*: el GT de la *Clasificación Nacional de Educación (CNED)* mantuvo dos reuniones en pleno en las que analizó y debatió un borrador de la CNED elaborado por un subgrupo de este GT que trabaja en estas tareas de manera permanente. El borrador presenta los aspectos generales de esta clasificación y las tablas de codificación de los programas por nivel educativo y nivel de formación.

- *Acuerdos Marco sobre Cooperación Estadística e Intercambio de Información entre el INE y los Órganos Centrales de Estadística de las Comunidades Autónomas (OCECA)*: se concretaron los compromisos para el año 2012 de cesión, intercambio y utilización de la información entre el INE y los OCECA, suscribiéndose los correspondientes documentos anuales, para su formalización.

- *Convenios de colaboración INE-OCECA y otros organismos autonómicos*: en 2012 se firmaron 19 convenios de colaboración con las comunidades autónomas. De ellos, cinco se suscribieron con el objetivo de colaborar en la realización de determinadas estadísticas de interés común: Censos de Población de 2011, Estadísticas de Movimiento Natural de la Población (MNP) y de Defunciones según la causa de Muerte e Indicadores de Confianza Empresarial. Otros dos corresponden a prórrogas de sendos convenios suscritos en 2011 para la adopción de un Protocolo de transmisión de resultados temporalmente embargados de operaciones estadísticas. Así mismo se ha suscrito un convenio para el acceso de la comunidad autónoma de Galicia a datos padronales. El resto de convenios, once, se formalizaron para adoptar un Protocolo de intercambio de directorios de Empresas y otro de intercambio de directorios de I+D, dejando abierta una línea de colaboración entre el INE y los OCECA para las posibles adopciones de otros protocolos para el intercambio de diversos directorios.

Actividades en desarrollo

- Elaboración y tramitación de nuevos convenios: para la realización de la operación estadística Indicadores de Confianza Empresarial con las comunidades autónomas que lo han solicitado; para la elaboración de las estadísticas del Movimiento Natural de la Población y de Defunciones según la causa de Muerte con una comunidad autónoma incorporando a la colaboración ya establecida con el OCECA la del Servicio de Salud regional como en otras comunidades autónomas.

- Análisis, elaboración y tramitación de convenios de colaboración con tres comunidades autónomas en relación a la Encuesta de Estructura de las Explotaciones Agrarias de 2013.

- Realización de las tareas de coordinación con las comunidades autónomas para actualizar el contenido de los Documentos de Intercambio de Información Estadística entre el INE y los OCECA en el año 2013.



2 **Producción de información estadística**

Z



e

Difusión de resultados

www.ine.es

- INEbase/Demografía y Población
- Anuario Estadístico (papel, CD-Rom y PDF)
- Boletín Mensual de Estadística (CD-Rom y PDF)
- INEbase (CD-Rom)

Otros organismos productores de estadísticas del sector

- Ministerio del Interior
- Ministerio de Empleo y Seguridad Social

Objetivos

Conocer la estructura y características de la población española y los flujos demográficos que la determinan; realizar proyecciones a corto y largo plazo; elaborar indicadores demográficos y tablas de mortalidad.

Principales usuarios: ministerios responsables de las políticas económicas, de salud, servicios sociales e inmigración; servicios estadísticos de las comunidades autónomas; universidades; centros de investigación demográfica; geógrafos; OMS; Eurostat; FMI y Naciones Unidas.

Utilización de la información: planificar políticas para cubrir necesidades actuales y futuras de la población en salud, servicios sanitarios, educativos y sociales; servir como población de referencia en las encuestas de hogares y en el cálculo de indicadores.

Estadísticas realizadas

- *Censos de Población y Viviendas 2011*: finalización de la recogida entre marzo y abril de 2012. Publicación de primeros resultados el 14 de diciembre.

- *Estadísticas del Movimiento Natural de la Población*: datos definitivos de 2011 y provisionales del primer semestre de 2012 de defunciones, partos y matrimonios a nivel nacional, de comunidades autónomas y provincias. Esta estadística contiene variables de perfil sociodemográfico y también variables de carácter sanitario (peso del nacido, tipo de parto, asistencia sanitaria, etc.).

- *Estimaciones de la Población Actual (ePOBa)*: trimestralmente, población residente a nivel nacional, de comunidad autónoma y de provincia a día 1 de cada mes, según sexo y edades simples.

- *Flujos migratorios exteriores e interiores*: datos de 2011 desagregados por comunidades autónomas y provincias y por sexo, edad, generación, nacionalidad, país de nacimiento y país de origen o destino.

- *Proyecciones de Población*: publicación en noviembre de las proyecciones a largo plazo, que se realizan cada tres años, desagregadas según características demográficas básicas. Últimos datos publicados: periodo 2012-2052.

- *Tablas de Mortalidad*: publicación de las tablas correspondientes a 2011, completas a nivel nacional y por grupos quinquenales de edad para comunidades autónomas y provincias.

- *Indicadores Demográficos Básicos*: publicación de indicadores demográficos de natalidad, fecundidad, mortalidad y nupcialidad para el total nacional, por comunidades autónomas y provincias correspondientes a datos definitivos de 2011 y provisionales del periodo julio 2011 a junio 2012

- *Mujeres y Hombres en España*: informe sintético sobre los principales indicadores de género y su evolución en los últimos años.

Actividades en desarrollo

- Tratamiento de los datos recogidos en los Censos de Población y Viviendas 2011 para la publicación a lo largo de 2013 de las primeras cifras de edificios, viviendas y hogares y toda la información detallada de los Censos a finales del año.

- Inicio de la recogida de datos de la Encuesta Continua de Población desde enero tras una fase piloto desarrollada en 2012.

- Preparación de las estimaciones Intercensales de Población para el periodo 2001-2011.

- Nueva operación estadística Cifras de Población que dará continuidad a las cifras de población censales y sustituirá a las Estimaciones de la Población Actual. Se prevé la publicación de las cifras a 1-1-2013 en diciembre.

Difusión de resultados

www.ine.es

- INEbase/Economía/Cuentas económicas
- TEMPUS 2. Banco de series temporales
- Anuario Estadístico (papel, CD-Rom y PDF)
- INEbase (CD-Rom)
- Boletín Mensual de Estadística (CD-Rom y PDF)

Otros organismos productores de estadísticas del sector

- Banco de España
- Ministerio de Economía y Competitividad
- Ministerio de Agricultura, Alimentación y Medio Ambiente
- Ministerio de Educación, Cultura y Deporte
- Ministerio de Fomento

Objetivos

Describir y cuantificar las características más relevantes de la economía española y de los elementos que la componen; reflejar el proceso de producción, y el comportamiento de las distintas unidades que forman parte de la economía nacional así como las operaciones realizadas entre éstas y las unidades no residentes en la economía; estimar los principales agregados para el análisis económico, como el Producto Interior Bruto (PIB) y la Renta Nacional Bruta (RNB).

Principales usuarios: Gobierno de la nación; Gobiernos regionales; Banco de España; servicios estadísticos de las comunidades autónomas; Comisión Europea; Banco Central Europeo, FMI y OCDE.

Utilización de la información: formulación y seguimiento de políticas presupuestarias, económicas y sociales en el ámbito regional, nacional y comunitario; realización de comparaciones internacionales; determinación de los recursos propios consignados en el presupuesto de la Unión Europea; asignación de los fondos comunitarios nacionales y regionales y determinación del déficit y la deuda de las Administraciones Públicas.

Estadísticas realizadas

- *Contabilidad Nacional de España Base 2008*: estimaciones provisionales para el período 2000-2010 y estimación avance de 2011, del PIB y sus componentes, desde las ópticas de la demanda, la oferta y las rentas, a precios corrientes y en términos de índices encadenados de volumen; empleo total de la economía; formación bruta de capital por rama propietaria 2000-2011; cuentas del total de la economía, de los sectores institucionales y del resto del mundo; tablas de origen-destino, año 2008.

- *Contabilidad Nacional Trimestral de España Base 2008*: estimaciones del PIB y sus componentes de oferta, demanda y rentas, a precios corrientes y en términos de índices encadenados de volumen, así como del empleo de la economía relativos al cuarto trimestre de 2011 y los tres primeros trimestres de 2012; cuentas trimestrales de la economía nacional y del resto del mundo para los mismos periodos.

- *Cuentas Trimestrales no Financieras de los Sectores Institucionales Base 2008*: cuentas trimestrales del total de la economía y de los sectores institucionales *correspondientes* al cuarto trimestre de 2011 y los tres primeros trimestres de 2012 a nivel nacional.

- *Contabilidad Regional de España Base 2008*: estimación por comunidades autónomas del PIB y Valor Añadido Bruto (VAB) a precios corrientes y en términos de índices encadenados de volumen, y rentas y empleo por rama de actividad de la serie contable 2008-2011; estimación por provincias del PIB y VAB a precios corrientes, y del empleo por rama de actividad, serie 2008-2010; cuentas de renta por comunidad autónoma y provincia del sector hogares, serie 2008-2010; gasto en consumo final de los hogares.

- *Cuenta Satélite del Turismo Base 2008*: estimaciones a nivel nacional para el periodo 2008-2011 del peso de la actividad turística en el PIB nacional. Papel del turismo en el equilibrio de la balanza de pagos.

Otros trabajos: Índices de Reparto Regional del Impuesto sobre el Valor Añadido (IVA) y los Impuestos Especiales.

Actividades en desarrollo

- Retropolación de las series en base 2008 de la Contabilidad Nacional de España hasta el año de referencia 1995 y de las series de la base 2008 de la Contabilidad Regional de España hasta el año de referencia 2000.

- Estudio del nuevo Sistema Europeo de Cuentas Nacionales y Regionales 2010 (SEC-2010) y trabajos preparatorios de su implantación en el año 2014 en las cuentas nacionales y regionales españolas.

Difusión de resultados

www.ine.es

- INEbase/ Sociedad/ Mercado laboral
- Anuario Estadístico (papel, CD-Rom y PDF)
- INEbase (CD-Rom)
- Boletín Mensual de Estadística (CD-Rom y PDF)

Otros organismos productores de estadísticas del sector

- Ministerio de Empleo y Seguridad Social
- Ministerio de Economía y Competitividad
- Ministerio de Hacienda y Administraciones Públicas

Objetivos

Proporcionar información de la población con 16 años y más y de los hogares en relación con el mercado de trabajo y de los movimientos migratorios en relación con el empleo, así como conocer la estructura salarial y los costes laborales del factor trabajo y sus componentes.

Principales usuarios: Ministerios de Empleo y Seguridad Social y de Economía y Competitividad; observatorios de empleo; servicios estadísticos de las comunidades autónomas; universidades; investigadores privados; Eurostat, OIT, Comisión Económica para Europa de Naciones Unidas, OCDE; Banco Central Europeo y FMI.

Utilización de la información: conocer el mercado laboral en España y su evolución en el tiempo; realizar las estadísticas comunitarias del mercado de trabajo; obtener los principales indicadores económicos coyunturales (PEEIEs), los indicadores estructurales y el *Gender pay gap* de la Comisión Europea; los indicadores sobre trabajo decente de la OIT y los de calidad del empleo de Naciones Unidas, y seguir la coyuntura económica europea.

Estadísticas realizadas

- *Encuesta de Población Activa (EPA)*: resultados nacionales, autonómicos y provinciales del último trimestre de 2011 y los tres primeros de 2012 sobre activos, inactivos, ocupados y parados para las variables de clasificación más importantes. Resultados del módulo EPA 2011 sobre *Personas con discapacidades y su relación con el empleo*.

- *Flujos de la Población Activa*: preparación de la nueva Estadística de Flujos Brutos de la Población Activa.

- *Encuestas Trimestral y anual de Coste Laboral (ETCL y ECL)*: resultados trimestrales, desde el 4º trimestre de 2011 al 3º trimestre de 2012, y anuales 2011, a nivel nacional y autonómico del coste laboral y principales componentes por hora efectiva de trabajo y por trabajador y mes. Resultados del módulo de ECL sobre negociación colectiva.

- *Índice de Coste Laboral Armonizado (ICLA)*: resultados trimestrales, último trimestre de 2011 y tres primeros de 2012, a nivel nacional del índice del coste laboral, salarial y de los otros costes por hora trabajada.

- *Encuesta Cuatrienal de Estructura Salarial (EES) 2010*: resultados definitivos de la ganancia bruta anual por trabajador y hora trabajada, según sexo, edad, nacionalidad, actividad, ocupación, educación, jornada, comunidad autónoma, etc.

- *El Empleo de las Personas con Discapacidad*: resultados para 2011 a nivel nacional y autonómico sobre actividad, inactividad y características demográficas y sociolaborales de estas personas y de los hogares en los que residen, con inclusión de nuevos datos sobre prestaciones, empleo protegido y dependencia.

Otros trabajos realizados: obtención de datos europeos de Fuerza de Trabajo y de Coste Laboral, conciliación de datos EPA con los de Seguridad Social y Paro Registrado, organización del Taller RECAP-OIT y del Workshop europeo sobre Encuestas de Fuerza de Trabajo, participación en la task force sobre simplificación de la EES y en tareas de cooperación (con Turquía, Irlanda, Venezuela).

Actividades en desarrollo

- Preparación de la *Encuesta Anual de Estructura Salarial 2011*. Nueva realización del módulo ECL sobre negociación colectiva. Proyecto *Índice de Precios del Trabajo*.

- Preparación de resultados del módulo EPA de 2012: *Transición de la vida laboral a la jubilación*; desarrollo del de 2013: *Accidentes y enfermedades laborales*, participación en la task-force de Eurostat sobre el de 2014. Preparación de la nueva encuesta *El mercado laboral y la migración*.

- Nueva operación: *El Salario de las Personas con Discapacidad*.

- Estudios sobre desestacionalización de series coyunturales laborales.

Difusión de resultados

www.ine.es

- INEbase/Sociedad/Nivel, calidad y condiciones de vida
- INEbase/Industria, energía y construcción/Industria
- INEbase/Industria, energía y construcción/Construcción y vivienda
- INEbase/Servicios/Encuestas globales del sector servicios
- Anuario Estadístico (papel, CD-Rom y PDF)
- INEbase (CD-Rom)
- Boletín Mensual de Estadística (CD-Rom y PDF)

Otros organismos productores de estadísticas del sector

- Ministerio de Economía y Competitividad
- Ministerio de Fomento

Objetivos

Medir la evolución de los precios de los bienes y servicios que los hogares dedican al consumo; obtener una medida común de la inflación que permita la comparación internacional; medir la evolución de los precios de compraventa de las viviendas, la de los precios de los productos industriales, así como de los servicios suministrados por las empresas que operan en España. Asimismo, se mide la evolución de los precios de los materiales de construcción y el coste de la mano de obra, y se obtienen indicadores que permiten establecer comparaciones internacionales de precios entre los países de la UE.

Principales usuarios: Ministerio de Presidencia; de Empleo y Seguridad Social; de Fomento; de Economía y Competitividad y de Industria, Energía y Turismo, Banco de España; servicios estadísticos de las comunidades autónomas; OCDE; Eurostat; FMI; Naciones Unidas y Banco Mundial.

Utilización de la información: seguimiento de la evolución de precios exigida por el Tratado de Maastricht; revisión de sueldos y salarios, de las pensiones de la Seguridad Social, de los contratos de las Administraciones Públicas y de los alquileres. Obtención de deflatores macroeconómicos.

Estadísticas realizadas

- *Índice de Precios de Consumo (IPC)*: datos mensuales, de diciembre de 2011 a noviembre de 2012, del índice general de precios de consumo, variación mensual e interanual. A nivel nacional índices de los 12 grupos, 37 subgrupos, 79 clases, 126 subclases, 57 rúbricas y 28 grupos especiales. Por comunidades autónomas a nivel de grupo, subgrupo, rúbrica y grupo especial, y por provincias a nivel de grupo y subgrupo. A fin de cada mes, dato adelantado de la tasa anual del índice general.

- *Índice de Precios de Consumo Armonizado (IPCA)*: datos mensuales, de diciembre de 2011 a noviembre de 2012, de la evolución de precios de consumo calculada con metodología armonizada y tasa anual adelantada del Índice de Precios de Consumo Armonizado para su integración con el Flash del Índice de la Unión Monetaria Europea (UME).

- *Índice de Precios de la Vivienda (IPV)*: índices trimestrales, desde 4º trimestre de 2011 a 3º trimestre de 2012, de los precios de vivienda nueva y de segunda mano, a nivel nacional y regional.

- *Índices de Precios Industriales (IPRI)*: información mensual, de diciembre de 2011 a noviembre de 2012, de índices a nivel nacional, para el total de la industria y los sectores industriales, a nivel de sección y división de la Clasificación Nacional de Actividades Económicas (CNAE-2009); índices a nivel nacional y de comunidad autónoma para los seis Grandes Sectores Industriales (GSI).

- *Índices de Precios de Exportación y de Importación de Productos Industriales (IPRIX-IPRIM)*: datos mensuales, de noviembre de 2011 a octubre de 2012, a nivel nacional para el total de la industria y para los Grandes Sectores Industriales (GSI).

- *Índices de Precios del Sector Servicios (IPS)*: índices trimestrales, desde el 4º trimestre de 2011 al 3º trimestre de 2012, de precios aplicados a los servicios prestados a empresas, y sus correspondientes tasas de variación interanual para 14 actividades del sector servicios según la CNAE-2009.

Otros trabajos realizados: Índices de Precios de Materiales e Índice Nacional de la Mano de Obra, información de precios necesaria para el cálculo, por Eurostat, de las Paridades del Poder Adquisitivo (PPA), que permite comparaciones entre los países de la UE. Los indicadores de precios de turismo se recogen en el apartado de *Turismo* de este informe.

Actividades en desarrollo

- Proceso de implantación de la base 2010 del IPRI, IPRIX-IPRIM e IPS.

Difusión de resultados

www.ine.es

- INEbase/Industria, energía y construcción/Industria
- INEbase/Servicios/Comercio
- INEbase/Servicios/Encuestas globales del sector servicios
- INEbase/Servicios/Transporte y actividades conexas, comunicaciones
- Anuario Estadístico (papel, CD-Rom y PDF)
- Boletín Mensual de Estadística (CD-Rom y PDF)
- INEbase Cd-Rom

Otros organismos productores de estadísticas del sector

- Ministerio de Economía y Competitividad

Objetivos

Obtener una visión completa de la evolución de la coyuntura industrial, y conocer la evolución a corto plazo de las actividades de las empresas del sector servicios.

Principales usuarios: Ministerio de Economía y Competitividad; de Industria, Energía y Turismo; de Fomento; servicios estadísticos de las comunidades autónomas; universidades; analistas de coyuntura; empresas de los sectores industrial y de servicios; cámaras de comercio; CEOE; Banco de España; Naciones Unidas; Banco Central Europeo; FMI y Eurostat.

Utilización de la información: proporcionar información rápida al Banco Central Europeo en el marco del Plan de Acción EMU; analizar la evolución a corto plazo de la actividad de las ramas industriales y de las empresas que operan en el sector servicios en España; realizar comparaciones internacionales y diseñar las políticas económicas de la UE.

Estadísticas realizadas

- *Índices de Producción Industrial (IPI)*: índices mensuales, de noviembre de 2011 a octubre de 2012, de la actividad productiva para el total de la industria y los sectores industriales a nivel nacional y autonómico, según la Clasificación Nacional de Actividades Económicas (CNAE-2009) y según seis Grandes Sectores Industriales (GSI). También se difunden corregidos de efectos de calendario.

- *Índice de Cifras de Negocios en la Industria (ICN) e Índice de Entrada de Pedidos en la Industria (IEP)*: índices mensuales, de noviembre de 2011 a octubre de 2012, para el total de la industria y para las actividades industriales, según la CNAE-2009 y por GSI; el ICN se clasifica para los GSI por destino económico de los bienes. Se difunden también los índices corregidos de efectos de calendario.

- *Indicadores de Actividad del Sector Servicios (IASS)*: mensualmente, de noviembre de 2011 a octubre de 2012, índices generales de volumen de negocios y empleo a nivel nacional y autonómico de las empresas de servicios: comercio, turismo, sociedad de la información y de servicios a empresas. Se publican también índices nacionales de cifra de negocios corregida de efectos de calendario.

- *Índices de Comercio al por Menor (ICM)*: índices mensuales nacionales, de diciembre de 2011 a noviembre de 2012, de ventas y de empleo para: comercio minorista, general sin estaciones de servicio, grandes superficies, grandes cadenas, pequeñas cadenas y empresas unilocalizadas; índices de venta y de empleo regionales de comercio minorista y general sin estaciones de servicio. Los índices de ventas se difunden a precios corrientes y constantes y también corregidos de efectos de calendario.

- *Índices de Comercio Exterior de Servicios (ICES)*: índices trimestrales (dos últimos trimestres de 2011 y los dos primeros de 2012) en el ámbito nacional de exportaciones e importaciones de los principales tipos de servicios, excepto el turismo; evolución de las exportaciones e importaciones españolas de servicios para diferentes países y zonas geográficas.

- *Estadística de transporte de viajeros (TV)*: datos de noviembre de 2011 a octubre de 2012 de los viajeros transportados en transporte urbano (autobuses y metropolitano) e interurbano (carretera, ferrocarril, avión y barco).

- *Indicadores de Confianza Empresarial (ICE)*: datos trimestrales (tres últimos trimestres de 2012) de: Indicador de situación armonizado, Indicador de expectativas armonizado e Índice de Confianza Empresarial armonizado (ICEA).

Otros trabajos realizados: elaboración y envío a Eurostat de la Encuesta de Transporte Ferroviario Armonizada con los países de la Unión Europea.

Actividades en desarrollo

- Proceso de implantación de la base 2010 del IPI, ICN, IEP, IASS e ICM e IPS.

Difusión de resultados

www.ine.es

- INEbase/Economía/Empresas /Directorio Central de Empresas: explotación estadística
- INEbase/Economía/Empresas /Demografía armonizada de empresas
- INEbase/Economía/Empresas /Estadísticas de filiales de empresas extranjeras en España
- INEbase/Economía/Empresas /Estadística de filiales de empresas españolas en el exterior
- Anuario Estadístico (papel, CD-Rom y PDF)
- INEbase (CD-Rom)
- Boletín Mensual de Estadística (CD-Rom y PDF)

Otros organismos productores de estadísticas del sector

- Ministerio de Economía y Competitividad
- Ministerio de Industria, Energía y Turismo

Objetivos

Conocer la estructura, características y demografía de las empresas situadas en España; conocer el proceso de creación y disolución de sociedades mercantiles y cuantificar los procedimientos concursales de las empresas y sus características; obtener información de las principales características estructurales de las empresas filiales.

Principales usuarios: Ministerios de Economía y Competitividad y de Industria, Energía y Turismo; servicios estadísticos de los ministerios y de las comunidades autónomas; cámaras de comercio; universidades; Eurostat y OCDE.

Utilización de la información: selección de muestras y cálculo de los factores de elevación en las estadísticas dirigidas a empresas; utilización como fuente permanente para el análisis estructural y dinámico de las empresas y sus unidades locales; evaluación de las políticas que inciden en el empresariado; evaluar los efectos directos e indirectos del control extranjero en el empleo, los salarios y la productividad en las empresas del sector; y como fuente para la Contabilidad Nacional y obtención de los indicadores demográficos del proyecto *Business Demography* de Eurostat.

Estadísticas realizadas

- *Explotación estadística del Directorio Central de Empresas (DIRCE)*: se difunden datos agregados referidos a 1 de enero de 2012 del número de empresas y unidades locales clasificadas por actividad económica principal, estrato de asalariados, condición jurídica, comunidad autónoma y provincia.

- *Estadística de Filiales de Empresas Extranjeras en España (FILINT)*: datos de 2010 de las empresas industriales y de servicios residentes en España participadas mayoritariamente por capital extranjero sobre número de empresas, volumen de negocio, compras totales y compras de mercancías, valor de la producción, valor añadido a coste de los factores, inversión, costes de personal y número de ocupados en cada sector.

- *Estadística de Filiales de Empresas Españolas en el Exterior (FILEXT)*: datos de 2010 de las filiales que las empresas españolas poseen en el exterior, sobre número de empresas, volumen de negocio y número de ocupados.

- *Estadística de Procedimiento Concursal (EPC)*: datos trimestrales, 4º trimestre de 2011 y los 3 primeros de 2012, a nivel nacional, de comunidad autónoma y de provincia del número de empresas concursadas por clase de procedimiento, tipo de concurso y actividad económica principal; número de asalariados y personalidad de la entidad concursada.

- *Estadística de Sociedades Mercantiles (SM)*: datos mensuales, de noviembre de 2011 a octubre de 2012, a nivel nacional, de comunidad autónoma y provincia del número de sociedades creadas, disueltas y con modificación de capital según la forma adoptada por la sociedad; capital suscrito y desembolsado; causa de disolución de la sociedad; tipo de modificación del capital y forma adoptada por las sociedades que amplían capital.

- *Demografía armonizada de empresas*: datos agregados con referencia a 1 de enero de 2011 sobre stock de empresas activas, nacimientos, supervivencias y muertes de empresas, según actividad económica, número de asalariados y forma legal.

Actividades en desarrollo

- Participación en la elaboración de un registro de grupos multinacionales en el seno de la Unión Europea.

- Análisis de un mayor detalle en la difusión de datos asociados a la explotación estadística del DIRCE y a los indicadores de demografía empresarial.

Difusión de resultados

www.ine.es

- INEbase/ Entorno físico y medio ambiente/Estadísticas sobre medio ambiente
- Anuario Estadístico (papel, CD-Rom y PDF)
- INEbase (CD-Rom)
- Boletín Mensual de Estadística (CD-Rom y PDF)

Otros organismos productores de estadísticas del sector

- Ministerio de Agricultura, Alimentación y Medio Ambiente
- Ministerio de Fomento
- Ministerio de Industria, Energía y Turismo

Objetivos

En el ámbito del Medio Ambiente los objetivos son disponer de información sobre generación, recogida y tratamiento de residuos, sobre captación, distribución y uso del agua, sobre gastos destinados a protección del Medio Ambiente y obtener indicadores para evaluar la implantación en España de la Estrategia de Desarrollo Sostenible de la Unión Europea. Respecto al sector agrario, el objetivo es conocer su estructura y evolución, y cumplir los Reglamentos (CE) 143/2002 y 2139/2004 de la Comisión Europea, relativos a las Encuestas sobre la Estructura de las Explotaciones Agrícolas.

Principales usuarios: Ministerio de Agricultura, Alimentación y Medio Ambiente empresas del sector; observatorios de medio ambiente; servicios estadísticos de las comunidades autónomas; asociaciones agrarias nacionales y locales; universidades; investigadores privados; Comisión Europea, Naciones Unidas y Eurostat.

Utilización de la información: seguimiento de las políticas de gasto en protección medioambiental, y de gestión de residuos y del agua; elaboración de las cuentas satélite medioambientales; obtención de indicadores de desarrollo sostenible, planificación de las políticas agrarias y diseño de la Política Agraria Común.

Estadísticas realizadas

- *Estadísticas Medioambientales sobre el Agua:* Encuesta sobre el suministro y saneamiento del Agua: datos de 2010 sobre origen, agua suministrada a las redes de abastecimiento urbano, consumo de los hogares y de los sectores económicos, consumo medio por habitante y día y valor unitario del agua. Encuesta sobre el uso del agua en el sector agrario: datos de 2010 sobre el volumen de agua de regadío utilizado por las explotaciones agrícolas.

- *Estadísticas sobre Residuos:* datos de 2010 sobre recogida de cantidades físicas de residuos urbanos peligrosos y no peligrosos, a nivel nacional y por comunidad autónoma; de cantidades físicas de residuos recogidos y tratados por tipo de residuo y operación de tratamiento; de generación de residuos, por tipo de residuo para el sector industrial; y sobre número y capacidad de las instalaciones para el tratamiento de residuos.

- *Encuesta de Gasto de la Empresas en Protección Ambiental:* datos de 2010, a nivel nacional y autonómico, de gastos realizados por las empresas industriales y de servicios en equipos para eliminar o reducir emisiones contaminantes al aire, contaminación acústica, tratamiento de aguas residuales y residuos sólidos, por ámbito medio ambiental y actividad económica de las empresas.

- *Cuentas Ambientales:* actualización de la cuenta de flujos de materiales del periodo 1995-2010; cambio de base en las cuentas de emisiones atmosféricas e impuestos ambientales por ramas de actividad, y en la cuenta de gasto en protección ambiental; ampliación del estudio del sector de los bienes y servicios ambientales. Cuenta de los residuos referente a 2008. Cuenta piloto de la energía: elaboración de las tablas en las que se clasifica tanto el origen como el destino de los productos energéticos (recursos naturales, productos elaborados y residuos energéticos) por ramas de actividad, para el año de referencia 2006.

Actividades en desarrollo

- *Encuesta sobre la Estructura de las Explotaciones Agrícolas 2013:* depuración y actualización del Directorio de Explotaciones Agrícolas; preparación del anteproyecto de la Encuesta, del cuestionario y de la hoja de instrucciones.

- *Encuestas de residuos 2011:* elaboración de los resultados de las encuestas de residuos en la construcción y los servicios.

- *Cuentas medioambientales:* trabajos de adaptación a los requerimientos establecidos en la primera fase del Reglamento (UE) 691/2011.

Difusión de resultados

www.ine.es

- INEbase /Industria, energía y construcción/Industria
- INEbase /Industria, energía y construcción/Energía
- Anuario Estadístico (papel, CD-Rom y PDF)
- INEbase (CD-Rom)

Otros organismos productores de estadísticas del sector

- Ministerio de Industria, Energía y Turismo

Objetivos

Las estadísticas industriales tienen como objetivo proporcionar información de las principales características estructurales y de actividad de los diversos sectores que constituyen la actividad industrial y dar un conocimiento detallado sobre la producción de los diferentes productos industriales.

En el ámbito de la energía el objetivo es obtener información detallada de los distintos tipos de combustibles utilizados por las empresas industriales pertenecientes a la industria extractiva y a la manufacturera, así como proporcionar información de entrada para la contabilidad satélite medioambiental.

Principales usuarios: Ministerio de Industria, Energía y Turismo, Ministerio de Economía y Competitividad, INE; Consejo Superior de Cámaras de Comercio, Industria y Navegación de España, Comisión Nacional de la Energía, servicios estadísticos de las comunidades autónomas; Corporación de Reservas Estratégicas de Productos Petrolíferos (CORES), asociaciones de consumidores y empresariales de carácter sectorial, servicios estadísticos de las comunidades autónomas, universidades, OCDE y Eurostat.

Utilización de la información: planificar las políticas en los diferentes sectores industriales; realizar estudios y análisis comparativos a nivel internacional y constituir una de las principales fuentes de información para las Cuentas Nacionales.

Estadísticas realizadas

- *Encuesta Industrial de Empresas*: resultados referidos a 2011, tanto a nivel nacional para los distintos sectores industriales, como por comunidades autónomas, de los distintos ingresos y gastos de las empresas industriales: cifra de negocios, ventas de productos, ventas de mercaderías, prestaciones de servicios, variación de existencias, compras de materias primas, mercaderías, aprovisionamientos, trabajos realizados por otras empresas, gastos de personal y servicios exteriores. Se obtienen también datos sobre personal ocupado, horas trabajadas e inversión en activos materiales e intangibles.

- *Encuesta Industrial de Productos*: recogida y publicación de la información referida a 2011 medida en cantidad y valor, a nivel nacional, sobre unos 4.000 productos industriales. Se ofrecen también resultados en valor por comunidades autónomas para 16 grupos de actividad.

- *Encuesta de Consumos Energéticos*: recogida y procesamiento de la encuesta referida a 2011. Su objetivo es proporcionar datos a nivel nacional (por agrupaciones de actividad) y por comunidades autónomas, sobre el valor de los consumos de los distintos tipos de productos energéticos (carbón, productos petrolíferos, gas, electricidad y otros) utilizados por las empresas industriales.

- *Cuentas de la Energía 2007*: elaboración de las tablas en las que se clasifica tanto el suministro/ producción como el consumo por ramas de actividad económica y por productos energéticos (recursos naturales, productos elaborados y residuos energéticos).

A este sector pertenecen también los Índices de Producción Industrial y los Índices de Cifras de Negocios y de Entrada de Pedidos en la Industria que se recogen en el apartado de *Coyuntura Sectorial*, así como los Índices de Precios Industriales e Índices de Precios de Exportación y de Importación de Productos Industriales que quedan incluidos en el apartado de *Precios*.

Actividades en desarrollo

- Finalización del procesamiento y posterior difusión de los resultados correspondientes a la Encuesta de Consumos Energéticos 2011.

Objetivos

Difusión de resultados

www.ine.es

- INEbase/Servicios/Encuestas globales del sector servicios
- INEbase/Servicios/Comercio
- Anuario Estadístico (papel, CD-Rom y PDF)
- INEbase (CD-Rom)

Otros organismos productores de estadísticas del sector

- Ministerio de Economía y Competitividad
- Ministerio de Fomento
- Ministerio del Interior
- Ministerio de Industria, Energía y Turismo

Investigar las características estructurales, económicas y las de demografía y empleo de las empresas de servicios con sede en España; conocer el grado de especialización de cada sector o su diversificación; reflejar la demanda que los diferentes sectores de la economía hacen al sector servicios; proporcionar indicadores de la evolución a corto plazo de las exportaciones e importaciones de servicios no turísticos; seguir la evolución de la coyuntura financiera en materia de efectos de comercio impagados en las entidades financieras, hipotecas y transmisión de bienes inmuebles.

Principales usuarios: ministerios de Economía y Competitividad; de Fomento; de Industria, Energía y Turismo; Banco de España; servicios estadísticos de las comunidades autónomas y Eurostat.

Utilización de la información: planificar políticas de empleo en el sector servicios; realizar comparaciones con el resto de los sectores de la economía española y con los demás países de la UE y servir de fuente a la Contabilidad Nacional y la Cuenta Satélite del Turismo.

Estadísticas realizadas

- *Encuesta Anual de Servicios*: datos de 2010 a nivel nacional y autonómico, sobre volumen de negocio, compras y gastos, valor de la producción, valor añadido y empleo de las empresas del sector servicios excepto el comercio, según su tamaño.

- *Encuesta Anual de Comercio*: datos de 2010 y 2011, a nivel nacional y autonómico, sobre volumen de negocio, compras y gastos, valor de la producción, valor añadido y empleo de las empresas del sector comercio, según su tamaño.

- *Estadística de Productos en el Sector Servicios*: datos de 2010, a nivel nacional, de cifra de negocios de las empresas de servicios según los productos ofrecidos y por tipo de cliente.

- *Estadística de Productos en el sector Comercio*: datos a nivel nacional de 2010 y 2011 de cifra de negocios de las empresas de comercio según los productos ofrecidos y por tipo de cliente para las actividades de venta, mantenimiento y reparación de vehículos de motor y motocicletas, comercio al por mayor y comercio al por menor.

- *Estadística de Efectos de Comercio Impagados (EI)*: datos de noviembre de 2011 a octubre de 2012 a nivel nacional, comunidad autónoma y provincia del número y cuantía de los efectos de comercio en la cartera comercial de las entidades de crédito y los efectos de comercio que reciben de clientes en gestión de cobro, vencidos o impagados, clasificados según la clase de entidad financiera.

- *Estadísticas de Hipotecas (H)*: datos de noviembre de 2011 a octubre de 2012 a nivel nacional, autonómico y provincial de las hipotecas constituidas sobre fincas y de las novaciones, subrogaciones y cancelaciones de las mismas, tipo de interés, plazo y tipo de entidad que la concede.

- *Estadística de Transmisiones de Derechos de la Propiedad (ETDP)*: datos de noviembre de 2011 a octubre de 2012 hasta el nivel de provincia, sobre derechos de la propiedad transmitidos, según su naturaleza: transmisiones de viviendas, según sean libres, protegidas, nuevas o usadas y de solares y otras fincas urbanas.

- *Otro trabajo realizado*: Encuesta de Comercio Internacional de Servicios.

Actividades en desarrollo

Continúa en evaluación el proyecto de simulación del uso de fuentes administrativas en las encuestas estructurales a empresas (SIMFAES), especialmente en el sector comercio, dado que la implantación en este subsector, tendrá lugar en 2014.

Difusión de resultados

www.ine.es

- INEbase / Servicios /Hostelería y Turismo
- Anuario Estadístico (papel, CD-Rom y PDF)
- INEbase (CD-Rom)
- Boletín Mensual de Estadística (CD-Rom y PDF)

Otros organismos productores de estadísticas del sector

- Ministerio de Industria, Energía y Turismo

Objetivos

Ofrecer información sobre la oferta y la demanda de alojamientos turísticos en España, la evolución de los precios que los empresarios de estos establecimientos aplican a los diferentes tipos de clientes y sobre los ingresos medios hoteleros que junto con el grado de ocupación, permite a los empresarios del sector evaluar su política de precios en comparación con sus competidores directos.

Principales usuarios: Ministerio de Industria, Energía y Turismo, especialmente el Instituto de Estudios Turísticos y el Instituto de Turismo de España; consejerías de comunidades autónomas competentes en materia de turismo; servicios estadísticos de las comunidades autónomas; patronatos municipales de turismo; universidades; investigadores privados; OMT y Eurostat.

Utilización de la información: conocer la estructura del sector del turismo; analizar la evolución de la coyuntura turística; planificar las políticas de precios del sector y realizar comparaciones internacionales.

Estadísticas realizadas

- *Coyuntura Turística Hotelera: 1) Encuesta de Ocupación Hotelera (EOH):* datos mensuales de hoteles, de diciembre de 2011 a noviembre de 2012, a nivel nacional, autonómico y por principales zonas y municipios turísticos sobre número de viajeros, pernoctaciones y estancia media por lugar de residencia, destino de los viajeros y categoría/ tipo de los establecimientos; número de establecimientos abiertos, plazas disponibles, grado de ocupación y personal empleado según categoría del establecimiento. 2) *Índice de Precios Hoteleros (IPH):* datos de diciembre de 2011 a noviembre de 2012, a nivel nacional y autonómico, del índice mensual y tasa de variación interanual de los precios aplicados a los distintos clientes y canales de venta (tour operadores y agencias de viajes tradicionales y online, grupos, empresas, venta directa y a través de la web del establecimiento), por categoría de hoteles y establecimientos similares. 3) *Indicadores de Rentabilidad del Sector Hotelero (IRSH):* datos mensuales de diciembre de 2011 a noviembre de 2012 de la ADR (Tarifa Media Diaria), que es el ingreso medio obtenido por habitación ocupada, y el RevPAR, que es el ingreso medio por habitación disponible. Los indicadores se proporcionan a nivel nacional, desglosados por categoría de los establecimientos hoteleros y por comunidades autónomas.

- *Encuestas de Ocupación en Alojamientos Turísticos (EOAT)* (colectivos extrahoteleros: 1) *Encuesta de Ocupación en Apartamentos Turísticos (EOAP)*, *Encuesta de Ocupación en Acampamentos Turísticos (EOAC)* y *Encuesta de Ocupación en Alojamientos de Turismo Rural (EOTR):* datos mensuales de apartamentos, campings y alojamientos de turismo rural, de diciembre de 2011 a noviembre de 2012, a nivel nacional, autonómico y por principales zonas y municipios turísticos, sobre número de viajeros, pernoctaciones y estancia media por lugar de residencia, destino de los viajeros y categoría de los establecimientos; número de establecimientos abiertos, plazas disponibles, grado de ocupación y personal empleado según categoría del establecimiento. 2) *Índices de Precios de Alojamientos Turísticos Extrahoteleros (IPAP, IPAC, IPTR):* información de diciembre de 2011 a noviembre de 2012, de la tasa de variación interanual y mensual de los precios aplicados a los clientes de apartamentos, campings y turismo rural, por tarifas; IPAP por modalidad del apartamento; IPAC por categorías; IPTR por modalidad de alquiler de la vivienda. Los índices se proporcionan a nivel nacional y el IPTR desglosado también por comunidades autónomas.

Otros trabajos desarrollados: obtención de las estimaciones de la variable ingreso por turismo vinculadas a la Balanza de Pagos de Servicios y obtención de los datos solicitados por el Reglamento nº 692/2011 del Parlamento y del Consejo Europeo sobre las estadísticas europeas de turismo.

Actividades en desarrollo

- Análisis de la encuesta de Movimientos Turísticos en Fronteras (Frontur) y la Encuesta del Gasto Turístico (Egatur), elaboradas por el Instituto de Estudios Turísticos (IET) a efectos de colaborar en su realización.

Difusión de resultados

www.ine.es

- INEbase/Ciencia y Tecnología/Investigación y desarrollo
- INEbase/Ciencia y Tecnología/Nuevas tecnologías
- Anuario Estadístico (CD-Rom y PDF)
- INEbase (CD-Rom)

Otros organismos productores de estadísticas del sector

- Ministerio de Educación, Cultura y Deporte
- Ministerio de Economía y Competitividad
- Ministerio de Industria, Energía y Turismo

Objetivos

Medir los recursos financieros y humanos destinados a investigación por todos los sectores institucionales; obtener información sobre el proceso de innovación en las empresas y la transferencia de tecnología; cuantificar la implantación y uso de las tecnologías de la información en las empresas y particularmente del comercio electrónico y conocer la investigación en biotecnología y la actividad en alta tecnología realizada en España.

Principales usuarios: Ministerios de Educación, Cultura y Deporte; de Industria, Energía y Turismo; servicios estadísticos de las comunidades autónomas; Centro para el Desarrollo Tecnológico Industrial (CDTI); Fundación COTEC; Observatorio Nacional de las Telecomunicaciones y de la Sociedad de la Información (ONTSI) (Entidad Pública Empresarial Red.es); Fundaciones del Sector (CENATIC, CTIC, ASEBIO, FECYT y GENOMA); OCDE; Naciones Unidas y Eurostat, Universidades nacionales y extranjeras.

Utilización de la información: conocer el esfuerzo nacional en investigación científica, desarrollo tecnológico e innovación; evaluar la implantación de la sociedad de la información y evolución del comercio electrónico en España; tomar decisiones sobre política científico-tecnológica y realizar estudios comparativos a nivel internacional.

Estadísticas realizadas

- *Estadística sobre Actividades en Investigación Científica y Desarrollo Tecnológico*: resultados referidos a 2011 para cada uno de los sectores institucionales sobre sus características, campo o disciplina científica en la que realizan actividad en I+D; personal dedicado; gastos internos y externos, financiación de los gastos internos y regionalización de los gastos y del personal. Los datos del sector empresas se desagregan por rama de actividad económica, tamaño de empresa y comunidad autónoma.

- *Encuesta sobre Innovación en las Empresas*: resultados nacionales y de comunidades autónomas referidos a 2011 de las empresas de todas las ramas de actividad económica, excepto las CNAE 84 y 854, sobre innovaciones tecnológicas y no tecnológicas. Los datos se clasifican por ramas de actividad económica y tamaño de la empresa.

- *Encuesta sobre el uso de Tecnologías de la Información y de las Comunicaciones (TIC) y del Comercio Electrónico en las Empresas*: resultados referidos a 2011 y enero de 2012 a nivel nacional y de comunidades autónomas de empresas pertenecientes al sector industrial y de servicios, sobre uso de Internet y sobre todas las variables de interés para el análisis del uso de estas tecnologías y desarrollo del comercio electrónico en el mundo empresarial.

- *Estadística sobre el uso de Biotecnología*: resultados de 2010 y de 2011, a nivel nacional y regional, para los cuatro sectores institucionales sobre características de las unidades, tipo de biotecnología utilizada, importancia de la actividad en el conjunto de la empresa y otras variables relevantes para el análisis de este tema.

- *Indicadores de Alta Tecnología y del sector TIC*: indicadores significativos de la presencia en las empresas españolas de actividades de alta tecnología y de uso y equipamiento TIC, referidos todos ellos a 2010.

Actividades en desarrollo

- Mejora de los informes a medida, con la incorporación al mismo de gráficos a color y tablas de datos, que se mandan a las empresas que colaboran en el Avance del dato de la Estadística sobre Actividades en I+D 2011.

Difusión de resultados

www.ine.es

- INEbase/Sociedad/Nivel, calidad y condiciones de vida
- INEbase /Sociedad/Análisis sociales
- Anuario Estadístico (papel, CD-Rom y PDF)
- Boletín Mensual de Estadística (CD-Rom y PDF)
- INEbase (CD-Rom)

Objetivos

Presentar una panorámica de las condiciones de vida de las familias en relación con los gastos en consumo, nivel de renta, equipamiento, uso de tecnologías de la información y pautas de comportamiento en relación al medio ambiente.

Principales usuarios: Ministerios de Economía y Competitividad; de Industria, Energía y Turismo; de Agricultura, Alimentación y Medio Ambiente; de Sanidad, Servicios Sociales e Igualdad y de Educación, Cultura y Deporte; comunidades autónomas; universidades; investigadores privados; Observatorio Nacional de las Telecomunicaciones y de la Sociedad de la Información; Fundación CTIC SI; Impulsa TDT; Eurostat, Naciones Unidas y OCDE.

Utilización de la información: evaluar el esfuerzo de inversiones, políticas de transformación y otras acciones públicas relacionadas con el estado de bienestar en las distintas áreas de preocupación social: población, familia, educación, trabajo, renta, distribución y consumo, protección social, salud, entorno físico, cultura y ocio, cohesión y participación social; realizar un seguimiento de la sociedad española y establecer comparaciones con la de otros países; actualizar anualmente, a partir de la información de la EPF, ponderaciones para elaborar el Índice de Precios de Consumo (IPC).

Estadísticas realizadas

- *Encuesta de Condiciones de Vida (ECV)*: datos definitivos de 2011 y provisionales para 2012 relativos tanto a los hogares como a los individuos. Referidos a los hogares: renta total, comodidades y carencias materiales, problemas para llegar a fin de mes, entorno físico y social y tipo de condiciones y gastos de régimen de tenencia de la vivienda. Referidos a los individuos: datos demográficos, renta total, educación, situación laboral, salud y acceso a la atención sanitaria, cuidado de niños. En particular en 2012 se publicó un módulo sobre transmisión intergeneracional de la pobreza.

- *Encuesta de Presupuestos Familiares (EPF)*: gasto de los hogares en consumo en el año 2011 para el conjunto nacional y por comunidades autónomas, cambio interanual del gasto total y gasto medio para doce rúbricas de consumo, según distintas variables de clasificación como el tipo de hogar y el perfil del sustentador principal.

- *Encuesta de Equipamiento y uso de Tecnologías de Información y Comunicación en Hogares (TIC-H)*: datos de 2012 para el total nacional y para comunidades autónomas del porcentaje de viviendas con equipamiento TIC y de personas que utilizan el ordenador, Internet y el comercio electrónico. En 2012, el módulo investigado estaba referido al uso de Internet en movilidad.

- *Encuesta de Empleo del Tiempo 2009-2010*: datos sobre las características del servicio doméstico del hogar, con el objetivo último de poder estimar la cuenta satélite de producción de los hogares.

- *Indicadores Urbanos (Proyecto Urban Audit)*: indicadores armonizados con los países de la Unión Europea referentes a zonas urbanas sobre temas de interés social, económico y demográfico.

- *Indicadores sociales*: series estadísticas de indicadores representativos de los distintos campos de preocupación social. En mayo se publicó la edición de 2011 sin que esté previsto producir nuevas ediciones en el futuro.

- *Encuesta a las Personas sin Hogar (EPSH) 2012: Resultados avance* a nivel nacional y por comunidades autónomas. Características demográficas de las personas sin hogar, condiciones de alojamiento, relación con la actividad económica, formación, salud, relaciones familiares, utilización de los servicios sociales, igualdad, no discriminación y relación con la justicia.

Actividades en desarrollo

- Elaboración de los resultados definitivos de la *Encuesta a las Personas sin Hogar (EPSH) 2012* y recogida de datos de la *Encuesta sobre Centros de Atención a Personas sin Hogar 2012*.

Difusión de resultados

www.ine.es

- INEbase /Sociedad /Educación
- INEbase /Sociedad /Cultura y Ocio
- Anuario Estadístico (papel, CD-Rom y PDF)
- INEbase (CD-Rom)
- Boletín Mensual de Estadística (CD-Rom y PDF)

Otros organismos productores de estadísticas del sector

- Ministerio de Educación, Cultura y Deporte
- Ministerio de Empleo y Seguridad Social

Objetivos

En el campo educativo, conocer las características más relevantes de la enseñanza superior en España desde el acceso a la universidad hasta la terminación de los estudios y ofrecer información sobre el aprendizaje a lo largo de la vida. Analizar la estructura de gastos e ingresos del sector educativo tanto desde el punto de vista de los productores (centros de enseñanza privada) como de los usuarios (hogares). En el ámbito cultural, proporcionar información sobre la oferta, distribución geográfica y dotación de las bibliotecas, y conocer el número de libros y otras publicaciones no periódicas que se imprimen y se ponen a disposición del público en España.

Principales usuarios: Ministerio de Educación, Cultura y Deporte; Ministerio de Empleo y Seguridad Social; servicios estadísticos de las comunidades autónomas; universidades; investigadores privados; OCDE; UNESCO y Eurostat.

Utilización de la información: valoración de la evolución de los sistemas educativos nacional y regionales; formulación de políticas educativas y culturales y realización de comparaciones internacionales.

Estadísticas realizadas

- *Estadística de la Enseñanza Universitaria*: datos del curso académico 2010-2011, a nivel nacional y de comunidad autónoma, de número de centros, tipo de estudios de enseñanza superior, titularidad del centro, alumnado y profesorado, sexo y edad; alumnos matriculados en programas oficiales de postgrado y en cursos de doctorado y número de tesis doctorales superadas.

- *Estadística de las Pruebas de Acceso a la Universidad*: número de alumnos matriculados y aprobados en 2012, según universidad, convocatoria y sexo, a nivel nacional y de comunidades autónomas.

- *Encuesta sobre la Participación de la Población Adulta en las Actividades de Aprendizaje*: armonizada por Eurostat, datos de 2011 para el total nacional y comunidades autónomas relativos a las características de las actividades de aprendizaje realizadas, de las dificultades para participar en la formación, los motivos de abandono de la formación y el conocimiento de idiomas.

- *Encuesta de Financiación y Gasto de la Enseñanza Privada*: datos del curso 2009-2010 para el total nacional y comunidades autónomas relativos a las características estructurales y económicas de los centros del sector privado.

- *Encuesta sobre Gasto de los Hogares en Educación*: datos de 2011-2012 para el total nacional relativos al gasto total en educación de los hogares, ya sean gastos en bienes y servicios adquiridos en los centros educativos como aquéllos procedentes de otros sectores ocasionados con motivo de la educación.

- *Estadística de Producción Editorial de Libros*: número de libros, títulos y ejemplares impresos en 2011, a nivel nacional y de comunidad autónoma.

Otros trabajos realizados: contribución al Proyecto Internacional de Indicadores de la Educación (Proyecto INES) de la OCDE y cumplimentación del cuestionario de UNESCO/OCDE/Eurostat para la Colección de Datos sobre Sistemas de Educación.

Actividades en desarrollo

- *Recogida de datos de la Estadística de Bibliotecas 2012*. Tratamiento de la información y difusión de los resultados.

- Participación en el grupo de trabajo para el desarrollo de la Clasificación Nacional de Educación basada en la ISCED 2011.

- Preparación de la *Encuesta de Inserción Laboral de Graduados Universitarios 2014*.

Difusión de resultados

www.ine.es

- INEbase /Sociedad/Salud
- Anuario Estadístico (papel, CD-Rom y PDF)
- Boletín Mensual de Estadística (CD-Rom y PDF)
- INEbase (CD-Rom)

Otros organismos productores de estadísticas del sector

- Ministerio de Sanidad, Servicios Sociales e Igualdad
- Ministerio de Economía y Competitividad
- Ministerio de Empleo y Seguridad Social

Objetivos

Conocer el estado de salud de la población y las dimensiones determinantes de la misma, las causas de defunción, la morbilidad atendida en los hospitales, el número de profesionales sanitarios colegiados en España y la prevalencia y situación del fenómeno de la discapacidad en la población.

Principales usuarios: Ministerio de Sanidad, Servicios Sociales e Igualdad; organismos de investigación médico-sanitaria; servicios estadísticos de las comunidades autónomas; universidades; hospitales; investigadores privados; OMS; OCDE y Eurostat.

Utilización de la información: planificación y seguimiento de las diferentes políticas en el ámbito de la salud y la promoción de los hábitos saludables en la población, así como en el ámbito de la discapacidad; detectar las necesidades de profesionales y servicios sanitarios de los diferentes campos de especialización; obtener indicadores de salud y del sistema sanitario del país comparables a nivel internacional.

Estadísticas realizadas

- *Estadística de Defunciones según la causa de Muerte*: resultados referidos a 2010 del número de defunciones y muertes fetales tardías según la causa básica de acuerdo con la clasificación de la OMS. Publicación a nivel nacional, de comunidad autónoma, de provincia y de capital de provincia.

- *Encuesta de Morbilidad Hospitalaria*: resultados referidos a 2011 del número de altas ocurridas en los centros hospitalarios en régimen de internado, clasificadas por sexo, edad, urgencia del ingreso, provincia de hospitalización y diagnóstico del alta; número de estancias causadas y motivo del alta; tasas de morbilidad hospitalaria, estancias medias y edad media de los enfermos. Publicación a nivel nacional, de comunidad autónoma y de provincia.

- *Estadísticas de Profesionales Sanitarios Colegiados*: información referida a 2011 del número de médicos, odontólogos y estomatólogos, veterinarios, farmacéuticos, diplomados en enfermería, fisioterapeutas, ópticos-optometristas y físicos sanitarios clasificados por sexo, edad y situación laboral. Publicación a nivel nacional, de comunidad autónoma y de provincia. Gestión del cuestionario a través de la plataforma del INE de recogida de datos IRIA.

- *Encuesta Nacional de Salud (ENSE)*: finalización de la recogida y depuración de los datos en el primer semestre del año de la ENSE 2011/2012. Obtención de las tablas de resultados finales en el segundo semestre.

Actividades en desarrollo

- *Encuesta Europea de Salud (EES)*: participación en reuniones de Eurostat en las que se trataron temas relativos al Reglamento y el contenido de la segunda edición de la encuesta en 2014.

- *Encuesta Nacional de Salud (ENSE)*: preparación de la difusión de resultados finales de la ENSE 2011/12 e informes relacionados con los trabajos realizados.

- *Encuesta de Integración Social y Salud (EISS)*: diseño final del cuestionario y comienzo de la recogida de datos por canal CAWI (internet) y CATI (a través del teléfono).

- *Estadística de Defunciones según la causa de Muerte*: realización de pruebas parciales del programa de selección y codificación automática de la causa básica de defunción (IRIS) en la estadística.

Difusión de resultados

www.ine.es

- INEbase/Sociedad/Seguridad y Justicia
- Anuario Estadístico (papel, CD-Rom y PDF)
- INEbase (CD-Rom)

Otros organismos productores de estadísticas del sector

- Ministerio del Interior
- Ministerio de Empleo y Seguridad Social
- Consejo General del Poder Judicial

Objetivos

Estudio sociodemográfico de los condenados por sentencia firme y de las características de los delitos e infracciones así como de los aspectos de las sentencias; análisis de los procesos de disolución del vínculo matrimonial de acuerdo con la legislación reguladora en la materia; investigación de la litigiosidad en arrendamientos de inmuebles y seguimiento de la actividad judicial de los Juzgados de Paz en los ámbitos civil y penal.

Principales usuarios: Consejo General del Poder Judicial; Ministerio de Justicia; Ministerio del Interior; Ministerio de Sanidad, Servicios Sociales e Igualdad; servicios estadísticos de las comunidades autónomas y universidades.

Utilización de la información: facilitar la planificación de políticas en materia de seguridad y justicia, así como realizar análisis demográficos y sociales.

Estadísticas realizadas

- *Estadística de Condenados*: datos referentes a 2011 a nivel nacional y de comunidades autónomas, según sexo, edad y nacionalidad de los condenados por sentencia firme de los órganos judiciales; tipo de delito cometido, pena impuesta y grado de participación.

- *Estadística de Menores*: resultados para el conjunto nacional y por comunidades autónomas relativos a 2011 sobre el número de menores que han cometido alguna infracción; sexo, edad y nacionalidad de los mismos, tipología de la infracción cometida y las medidas impuestas.

- *Estadística de Nulidades, Separaciones y Divorcios*: datos nacionales y de comunidades autónomas del número de nulidades, separaciones y divorcios acontecidos en España en 2011, según sexo, edad, nacionalidad y estado civil de los cónyuges, duración de matrimonio, cónyuge que presenta la demanda, cónyuge que paga la pensión alimenticia o compensatoria, número de hijos menores de edad, cónyuge que ejerce la custodia y existencia o no de separación legal previa al divorcio.

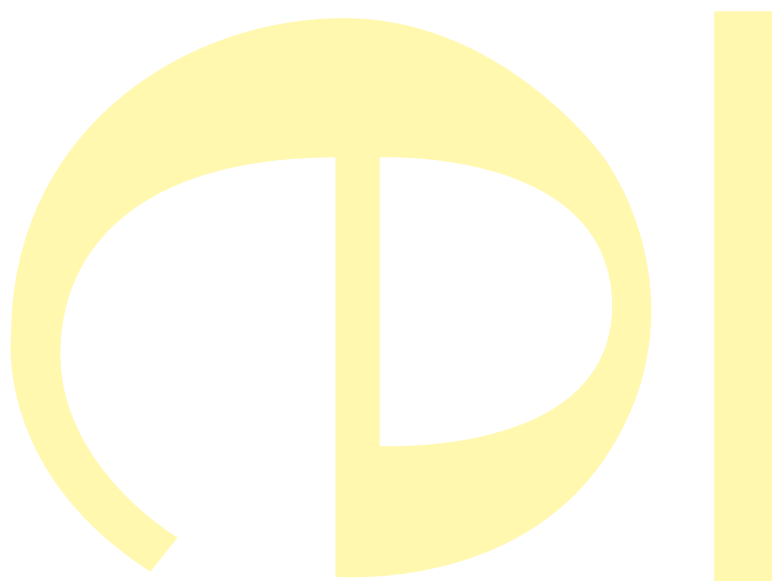
- *Estadística de los Juzgados de Paz*: estudio de la actividad judicial en 2011, con datos del número de asuntos ingresados, resueltos y pendientes al finalizar el año; desglose detallado por tipología de los asuntos resueltos en los ámbitos civil y penal. Todo ello tanto a nivel nacional como para cada una de las comunidades autónomas.

- *Estadística de Arrendamientos Urbanos*: datos de arrendamientos litigiosos, tanto de vivienda como para uso distinto del de vivienda, que se han producido en 2011 según el objeto del pleito y la resolución adoptada, tanto a nivel nacional como de comunidades autónomas.

Actividades en desarrollo

- Elaboración de la *Estadística de Violencia Doméstica y Violencia de Género* de los años 2011 y 2012.

3 **Servicios estadísticos**



Objetivos

En la publicación y difusión de los resultados de las operaciones estadísticas, los objetivos del INE son principalmente: garantizar la publicación de datos cumpliendo con los principios de calidad recogidos en el *Código de Buenas Prácticas de las Estadísticas Europeas* y aumentar el conocimiento y el uso de la información estadística por todo tipo de usuarios.

Actividades realizadas

- *Publicación de información estadística en la web*, con más de 10 millones de visitas de una duración media de 7 minutos. Se sirvieron más de 143 millones de páginas. En cada visita los usuarios navegan por una media de 14 páginas.

- *Nueva imagen del INE en Internet desde agosto*, con una nueva estructura de contenidos y más ayudas a la navegación, ofreciendo un diseño más ligero y fácil de usar. Se han incorporado nuevas secciones como la revista digital másINE y el apartado de Estadísticas Territoriales que permite visualizar y comparar por regiones geográficas un conjunto de indicadores.

- *Información estadística en las redes sociales*: Twitter (@es_INE) cuenta con más de 5.000 seguidores y con cerca de 1.700 tweets. Se ha continuado incorporando material divulgativo al portal Explica, como nuevos videos, juegos y secciones didácticas. Explica recibió 240.000 visitas y el canal de videos de Youtube (INEdifusion) más de 100.000.

- *Producción editorial*: en un contexto de austeridad económica se han mantenido las publicaciones de mayor aceptación por parte de los usuarios y que contribuyen a un mejor conocimiento de la actividad estadística oficial, primándose las publicaciones electrónicas. Además de las publicaciones de síntesis habituales (España en Cifras, Anuario Estadístico), cabe resaltar los folletos Cifras INE, de los que este año se han publicado 13 títulos.

- *Servicios de atención personalizada a usuarios*: se han recibido 5.100 peticiones de información a medida de datos estadísticos. Además, se han atendido cerca de 80.000 consultas telefónicas, 25.500 a través de correo electrónico y 3.500 consultas en la sede electrónica. Más de 1.800 usuarios han sido atendidos en el servicio de biblioteca.

- Digitalización y carga en Inebase de la Historia del Censo Agrario de 1962.

Actividades en desarrollo

- Servicios web que permitan la explotación automática de la información estadística contenida en la base de datos.

- Revisión de las licencias de uso de la información publicada para facilitar su distribución y reutilización por parte de terceros.

- Desarrollo de un nuevo servicio de SMS para envío de información estadística.

- Diseño, desarrollo y puesta en producción del sistema de difusión de resultados de los Censos de Población y Viviendas 2011.

- Incorporación del catálogo de la biblioteca del INE a Red de Bibliotecas Universitarias (REBIUN).

- Preparación de un manual sobre la confidencialidad estadística en la difusión.

- Formulación de una nueva carta de servicios de difusión de la información estadística.

- Acciones de promoción del Año Internacional de la Estadística 2013.

Objetivos

La relación con los medios de comunicación es de gran importancia para el INE, ya que a través de ellos se facilita el acceso a la información estadística a toda la sociedad.

Los resultados de las principales estadísticas que produce el INE se hacen públicos mediante notas de prensa. Durante 2012 se publicaron 286 notas de prensa, todas ellas a través de la página web, de forma que se garantizó el acceso a la información al mismo tiempo a todos los usuarios.

Actividades realizadas

Para facilitar la labor de los medios de comunicación y establecer un compromiso con todos los usuarios a la hora de difundir la información estadística, el INE ha puesto a disposición de sus usuarios las siguientes herramientas:

- *Calendarios de Disponibilidad*: el INE publica en su página web el calendario de disponibilidad de Estadísticas Coyunturales (que fija las fechas en que éstas se hacen públicas con un año de antelación), así como información sobre las Estadísticas Estructurales (anunciando el mes en el que, como plazo límite, van a estar disponibles). Además, cada semana remite a los medios y publica en su página web un calendario semanal que recoge la fecha y hora de publicación de todas las notas de prensa, tanto de las estadísticas coyunturales como de las estructurales.

- *Atención personalizada a los medios de comunicación*: el Gabinete de Prensa presta una atención personalizada y da una rápida respuesta a las demandas de información de los medios de comunicación. Durante 2012 atendió 2.817 peticiones de información (11,5 de media al día).

- *Sección Prensa*: para facilitar la comprensión de la información estadística por parte de los medios, el INE dispone en su página web de una zona específica dirigida a los periodistas denominada Sección Prensa, que permite un rápido y sencillo acceso a la información más demandada. En 2012 se actualizó la información existente de todas las operaciones estadísticas allí incluidas. Además, se procedió a la revisión de los contenidos informativos y de la estructura de esta Sección Prensa, para adecuarla a la nueva imagen de la página web del INE.

- *Como medida de apoyo a la campaña informativa de los Censos de Población y Viviendas 2011*: se intensificaron los contactos con los medios de comunicación. Se convocó una rueda de prensa para informar de la operación, y se impulsó la elaboración de reportajes, entrevistas y artículos en los que se promocionara dicha operación estadística, tanto en prensa escrita como en radio y televisión.

Actividades en desarrollo

- Valoración económica de la producción estadística del INE, tanto a nivel global de marca como de cada una de las operaciones coyunturales y estructurales. Elaboración de informes mensuales de comunicación para informar de dicha valoración, así como de otros asuntos de interés relacionados con la comunicación externa del INE.

- Diseño y elaboración de la maqueta y edición de los contenidos informativos de la revista digital masINE. Seguimiento de las informaciones susceptibles de ser incluidas en la revista, redacción de contenidos y selección del material gráfico.

- En materia de comunicación interna, intensificación de la inclusión de actividades en la página interna "Novedades INE", incluyendo las reuniones nacionales y las informaciones de la revista digital masINE.

- Ampliar la calidad y los contenidos de los resúmenes informativos que se realizan desde el Gabinete de Prensa. Inclusión en estos resúmenes informativos de reseñas con las noticias aparecidas en radio y televisión.

- Elaboración de un resumen diario de medios digitales que recoja las informaciones del INE que aparecen en las principales páginas web de noticias, en los portales informativos y en las ediciones digitales de los medios de comunicación.

Objetivos

La Escuela de Estadística de las Administraciones Públicas (EEAAPP) tiene como objetivo la formación y el perfeccionamiento profesional en materia estadística del personal del INE, empleados de las administraciones públicas y de otros colectivos y organizaciones sociales demandantes de esta formación especializada. Su actividad se centra principalmente en la organización de cursos y seminarios sobre operaciones del INE, procedimientos y técnicas estadísticas y otras disciplinas afines, con el fin de divulgar las estadísticas oficiales entre productores y usuarios y fomentar la innovación metodológica y científica en el proceso estadístico.

La mayoría del profesorado colaborador es estadístico del INE que conjuga su capacidad docente con su experiencia profesional. También se cuenta con la colaboración de expertos destacados provenientes de otros ámbitos (académico, órganos centrales de estadística de las comunidades autónomas, Banco de España y servicios estadísticos ministeriales, principalmente).

Actividades realizadas

- *Actividades formativas*: organización de 26 actividades formativas, entre ellas 12 cursos y seminarios sobre producción estadística oficial, 6 cursos de formación continua especializada y 8 cursos de informática estadística, en conjunto equivalentes a 369 horas lectivas y por las que han pasado un total de 761 alumnos.

- *Sesiones Técnicas (ST)*: continuación del programa de ST con el objetivo de ofrecer a los estadísticos de la Administración General del Estado un foro de contacto y debate sobre temas de interés en el ámbito de la estadística oficial. En el año 2012 se celebraron 14 ST presenciales y 4 ST por videoconferencia para el personal de las Delegaciones Provinciales del INE. En las ST presenciales se contó con la asistencia de 568 personas, mientras que a las sesiones virtuales se conectaron un total de 99 personas.

Otros trabajos realizados: se organizó una visita de estudios de alumnos de la Universidad Miguel Hernández de Elche.

Actividades en desarrollo

- Convocar un premio de Estadística Oficial en el marco de las Jornadas de Estadística Pública de la Sociedad de Estadística e Investigación Operativa (SEIO).

- Fomentar las actividades virtuales dentro de las actividades de la Escuela, de forma que se favorezca una mayor posibilidad de acceso a la formación.



4 Censo Electoral y Padrón

N



Objetivos

La Oficina del Censo Electoral (OCE), integrada en la estructura orgánica del INE, es el órgano encargado de la formación del Censo Electoral, ejerciendo sus competencias bajo la dirección y supervisión de la Junta Electoral Central.

El Censo Electoral contiene las inscripciones de los electores españoles residentes en España (CER), electores españoles residentes en el extranjero (CERA) y electores extranjeros residentes en España (CERE) con derecho a voto en las elecciones municipales y al Parlamento Europeo.

Actividades realizadas

- *Tramitación de la modificación del Real Decreto* por el que se regula el contenido de las listas electorales y de las copias del censo electoral, para adaptarla a las modificaciones de la Ley Orgánica 2/2011, de 28 de febrero, sobre Reforma de la Ley Orgánica del Régimen Electoral General.

- *Actualización mensual del Censo Electoral* a partir de la información facilitada por ayuntamientos, consulados y registros civiles y de las reclamaciones a los datos censales. En 2012 se han gestionado 5.777.298 actualizaciones del Censo Electoral y 17.258 reclamaciones a los datos censales.

- *Explotación estadística* del número de electores, por diferentes criterios de clasificación.

- *Atención a los procesos electorales*: elaboración de listas, resolución de reclamaciones a la inscripción en el Censo, expedición de certificaciones de inscripción y tramitación de solicitudes de voto por correo de las Elecciones autonómicas de 21 de marzo y de 25 de noviembre.

- *Iniciativas legislativas populares*: ejercidas mediante la presentación de proposiciones de ley suscritas por las firmas de al menos 500.000 electores si el ámbito es nacional o por las que determinen las correspondientes leyes si el ámbito es de comunidad autónoma. En 2012 se han certificado las iniciativas siguientes: *Para la regularización de los toros como bien de interés cultural* de ámbito nacional, *Corresponsabilidad parental y relaciones familiares de ruptura de la convivencia de los padres con hijos/as a su cargo o parejas sin hijos/as* en el País Vasco y *Defensa e a promoción da sanidade publica en Galiza*.

- *Iniciativas ciudadanas europeas*: Se requiere para iniciarlas, un millón de firmas de ciudadanos de la Unión Europea procedentes de, al menos, un cuarto de los Estados miembros. El mínimo de firmantes requerido en España es de 40.500. La Oficina ha sido designada autoridad de certificación de los sistemas electrónicos de recogida a través de páginas web y autoridad de verificación y certificación de las declaraciones de apoyo de los ciudadanos españoles.

- *Informes para la Junta Electoral Central*: los informes han versado fundamentalmente sobre aspectos de aplicación de la Ley Orgánica 2/2011, sobre Reforma de la Ley Orgánica del Régimen Electoral General, en especial sobre el voto por correo de los electores residentes ausentes y certificación de candidaturas.

- *Tramitación de la modificación del Real Decreto* por el que se regula el sorteo para la formación de las listas de candidatos a jurados, para sustituir la publicación de los anuncios en prensa por la publicación en las páginas web de la Oficina del Censo Electoral.

- *Celebración de los sorteos* de candidatos a jurados 2012.

Actividades en desarrollo

- Desarrollo y pruebas de una plataforma de intercambio de datos con los ayuntamientos por Internet.

- Adaptación de los requisitos funcionales y realización de pruebas de funcionamiento del sistema centralizado de gestión del Censo Electoral, como trabajos previos al desarrollo del Sistema Integrado de Gestión de Población y Territorio (SIGPT).

La coordinación de los padrones municipales

Difusión de resultados

www.ine.es

- INEbase/Demografía y Población
- Anuario Estadístico (papel, CD-Rom y PDF)
- CD-Rom Padrón
- Boletín Mensual de Estadística (CD-Rom y PDF)
- INEbase (CD-Rom)

Objetivos

El Padrón municipal es el registro administrativo donde constan los vecinos de un municipio. Sus datos constituyen prueba de la residencia en el municipio y del domicilio habitual en el mismo. Su formación, mantenimiento, revisión y custodia corresponde a los ayuntamientos.

El INE tiene atribuida la coordinación de los padrones de todos los municipios y de éstos con el Padrón de españoles residentes en el extranjero (PERE), para evitar duplicidades y subsanar posibles errores, y, de esta forma, los datos padronales sirven de base para elaborar las estadísticas de población y para que las cifras resultantes de las revisiones anuales puedan ser declaradas oficiales, como establece la Ley de Bases de Régimen Local.

Estas cifras se obtienen tras un complejo proceso de contraste de ficheros que figura en una Resolución normativa y son declaradas oficiales por el Gobierno mediante Real Decreto. Se utilizan para calcular la participación de las entidades locales en los tributos del Estado, fijar el número de concejales a elegir en las elecciones municipales y para aquellos fines que las leyes establezcan expresamente. La base padronal nacional, fruto de la coordinación del INE, permite además realizar explotaciones que dan lugar a estadísticas del Plan Estadístico Nacional (PEN).

Actividades realizadas

- *Actualización de los procesos de control, depuración, validación y carga de la base padronal del INE:* en 2012 se recibieron de los ayuntamientos 11 millones de variaciones y se devolvieron, como resultado de la coordinación, más de 7,5 millones de incidencias. La base del INE incluye unos 200 millones de registros.

- *Contraste del Padrón con otros Registros Administrativos:* realizado para canalizar a los Ayuntamientos información que afecta a las variables padronales y comunicarles, como resultado de la coordinación, las variaciones no incorporadas en la base nacional. Se canalizaron alrededor de 3.000.000 de variaciones y 270.000 bajas por distintas causas. En 2012, se ha puesto en marcha un nuevo procedimiento de contraste con el Padrón de Españoles Residentes en el Extranjero, que ha dado lugar a 19.000 propuestas de baja.

- *Procedimientos de Bajas de extranjeros:* para los extranjeros no comunitarios sin residencia permanente, existe un procedimiento de *Bajas por caducidad*. En 2012, afectará a 560.000 inscritos de los que se espera dar de baja por este procedimiento cerca de 175.000 extranjeros. Para los extranjeros comunitarios y con residencia permanente se ha continuado con el procedimiento de comprobación de la inscripción padronal. Afectará a 360.000 inscritos.

- *Revisión anual de los Padrones municipales:* el procedimiento para obtener las Cifras Oficiales de Población de cada municipio se recoge en una Disposición publicada en el BOE del 23 de noviembre de 2005. En las cifras de población a 1 de enero de 2012, no se tuvieron en cuenta 590.000 registros por presentar incidencias que impedían su contabilización.

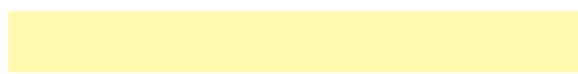
- *Elaboración de estadísticas del PEN:* se han obtenido de la base padronal tres estadísticas: Explotación estadística del Padrón; Estadística de Variaciones Residenciales y Relación de unidades poblacionales y su población. En 2012 se ha ampliado el número de tablas y ficheros de microdatos publicados.

- *Otros trabajos realizados:* desarrollo de las nuevas incidencias aprobadas por el Pleno del Consejo de Empadronamiento. Incorporación de nuevas utilidades al Sistema IDA- Padrón.

Actividades en desarrollo

Sistema Integrado de Gestión de Población y Territorio (SIGPT) y programación de la difusión de gran parte de la información estadística obtenida de la base padronal mediante un SID tipo datawarehouse. Programación de las nuevas incidencias propuestas por el Consejo de empadronamiento.

5 **Procesos estadísticos y recursos**



N

e



Objetivos

El diseño de una muestra implica la aplicación de los principios teóricos necesarios para determinar el tipo de muestreo que permita conseguir los objetivos de precisión establecidos con el menor coste y la menor carga posible a los informantes.

La recogida de datos consiste en la transformación de los conceptos en preguntas, establecer contacto con los informantes y llevar a cabo las entrevistas. La mayor parte de la recogida de datos se hace a través de la red de delegaciones provinciales del INE, encargadas de la aplicación de los procedimientos establecidos para cada encuesta.

Uno de los principales objetivos estratégicos del Instituto Nacional de Estadística (INE) es reducir al máximo la carga de respuesta que han de soportar los informantes. Una excesiva carga de respuesta se contempla como una molestia innecesaria a los ciudadanos y a las empresas.

Actividades realizadas

- *Diseño de muestras y recogida de nuevas operaciones:* se realizó el diseño de la Encuesta Continua de Población y de la Encuesta de Integración Social y Salud. Los trabajos que se realizaron fueron: cálculo del tamaño de la muestra, decisión sobre el marco a utilizar, determinación del tipo de muestreo, y de la metodología para el cálculo de los estimadores y errores de muestreo, determinación del tipo de recogida, preparación de los instrumentos necesarios para la misma incluyendo su control y seguimiento.

- *Trabajos relacionados con la programación y recogida de los Censos de Población y Viviendas:* en 2012 tuvo lugar la recogida de la fase CAPI (recogida presencial con dispositivos portátiles) de la operación muestral de los hogares que no habían colaborado previamente cumplimentando el cuestionario por Internet o por correo, se llevó a cabo la recogida de la Encuesta de Colectivos y de la Encuesta de Personas sin Hogar. Asimismo se han realizado pruebas con distintas metodologías para la decisión sobre los factores de elevación a utilizar en el cálculo de las estimaciones de la población.

- *Recogida de datos y obtención de las estimaciones y sus errores de muestreo de operaciones periódicas:* realización de las tareas periódicas correspondientes a las operaciones anuales o de periodicidad inferior que realiza el INE de recogida directa a informantes. Entre ellas se encuentran: Índice de Precios de Consumo (IPC), Encuesta de Población Activa (EPA), Encuesta de Presupuestos Familiares (EPF), Condiciones de Vida, Equipamiento y Uso de Tecnologías de la Información y las Comunicaciones y todas las encuestas de estructura y coyuntura económica.

- *Inicio de la implantación del sistema IRIA en la recogida de información:* comenzó la implantación del sistema IRIA (Integración de la Recogida de Información y su Administración) en las siguientes encuestas: Encuesta de Transporte de Viajeros, Índices de Precios y Producción Industriales, Índices de Precios de Exportación e Importación de Productos Industriales, Índices de Cifra de Negocios y Entrada de Pedidos, Encuestas Medioambientales, Encuesta Europea de Integración Social y Salud y Encuesta Continua de Población.

Actividades en desarrollo

- Continúa la recogida de la Encuesta de Integración Social y Salud cuya finalización está prevista para febrero de 2013.

- Traspase al sistema IRIA del resto de encuestas económicas.

- Labores de planificación y programación de la recogida anual, así como de y asignación de recursos de personal y de gastos en dietas y desplazamientos en las unidades de recogida.

Objetivos

La calidad ha sido siempre una preocupación constante para el INE, llevándose a cabo diversas actividades para su control y mejora. Desde la década de 2000 se ha desarrollado un conjunto de actuaciones para un seguimiento más sistemático de la calidad, de acuerdo a las políticas impulsadas por Eurostat.

En 2005 se promulgó el Código de Buenas Prácticas de las Estadísticas Europeas y desde entonces se han emprendido una serie de acciones para lograr su cumplimiento y garantizar la calidad de la información estadística que se pone a disposición de los usuarios.

En el año 2010, cumpliendo los objetivos de calidad establecidos en el documento *Estrategias de desarrollo del INE en los próximos años*, se crearon una Unidad y un Comité de Calidad, cuya tarea es el impulso y coordinación de los trabajos de calidad en el INE.

Actividades realizadas

- Durante el año 2012 se han continuado por parte de la Unidad y el Comité de Calidad los trabajos para la Introducción de un Marco de Garantía de Calidad en el INE, objetivo establecido en el documento "*Compromisos 2011*". Para ello se ha redactado el documento *Proyecto 2012 sobre mejora de la calidad*.

- También en el año 2012, y entre las principales actividades relacionadas con la calidad, se continuaron realizando las habituales tareas para su seguimiento, como la evaluación de los errores de muestreo y ajenos al muestreo, o las distintas fases de depuración de datos. Al mismo tiempo, se trabajó en las acciones de mejora que, con ocasión de las auditorías llevadas a cabo para evaluar el grado de cumplimiento del Código de Buenas Prácticas de las Estadísticas Europeas, fueron propuestas por el equipo de evaluación por homólogos (*peer review*). Otra actividad desarrollada fue la elaboración de los informes de calidad, formulados de acuerdo a los diversos reglamentos europeos.

- Se ha participado durante el primer semestre de 2012 en la Task Force on Quality Assurance Framework, creada en enero de 2012 y en el que participan Eurostat y varios países europeos, para llevar a cabo las recomendaciones del Sponsorship on Quality sobre el Quality Assurance Framework (QAF), en particular, la Task Force tiene como mandato completar la documentación del QAF, refinar las actividades métodos y herramientas a utilizar en la aplicación del Código de Prácticas y establecer, si se considera adecuado, una priorización de dichas actividades, estando previsto que sus trabajos finalicen a finales de 2012.

Actividades en desarrollo

- Continuación, dentro del INE, de los trabajos para el diseño e implantación de un marco de garantía de calidad, plenamente integrable con el europeo. Formulación del modelo de gestión de calidad así como sus diversos instrumentos. En particular, se está trabajando para fijar una metodología para la realización de Encuestas de satisfacción de usuario, así como en el diseño del Plan de Calidad del proceso estadístico, a instaurar sobre el modelo Generic Statistical Business Process Model (GSBPM), cuya adopción recomienda Eurostat.

- Realización por parte del Comité de Calidad de un trabajo de coordinación y control de todas las actividades de calidad a efectuar en la organización para la implantación del marco de garantía de calidad, teniendo en cuenta que la gestión de la calidad, tal y como se entiende hoy día, es una tarea en la que debe implicarse toda la organización.

Objetivos

La producción de datos estadísticos es una actividad basada cada vez más en las tecnologías y el conocimiento y donde la innovación juega un papel crucial. En este contexto, la investigación en nuevos métodos de producción de encuestas y la elaboración de estándares tienen como objetivo lograr una mayor eficiencia y una mejora de la calidad en la institución.

Actividades realizadas

- *Estándares*: se aprobó la implantación del GSBPM como lenguaje para la descripción del proceso estadístico.

- *Metadatos y Clasificaciones*: se trabajó en la construcción de una base de conceptos y en el desarrollo de una aplicación (DEFIne) para su visualización en la web. Se avanzó en la revisión de la Clasificación Nacional de Educación (CNED) en paralelo a los trabajos a nivel internacional.

- *Depuración selectiva*: se completó el diseño de un procedimiento de selección de unidades influyentes en la depuración. Se elaboró una estrategia eficiente de depuración de las operaciones Índices de cifras de negocios y Entrada de pedidos en la industria y se automatizó el proceso con el desarrollo de programas en R y en SAS. Estas propuestas de innovación fueron presentadas en la reunión de la UNECE sobre Statistical Data Editing, (Oslo, septiembre).

- *Proyecto SIMFAES/UFAES (Simulación para la reducción de carga y costes y Uso de fuentes administrativas en las encuestas estructurales de empresas)*: desarrollo de la primera versión de los programas que realizan la imputación de SIMFAES/UFAES y realización de prueba con los datos de la EAS de 2009.

- *Desestacionalización*: dentro del grupo de trabajo se colaboró en la elaboración del estándar. Se realizaron estudios y simulaciones sobre el tipo de regresor usado para el efecto calendario y las consecuencias de emplear el método directo o el indirecto.

- *Revista Estadística Española*: incorporación a la revista de artículos monográficos sobre temas de interés en la estadística oficial, abordándose en 2012 "Buenas Prácticas en la Estadística Oficial" y "Coyuntura Económica".

- *Otros trabajos*: se redactó una *Letter to Editors* para el *Journal of Official Statistics* sobre la propiedad multipropósito de los pesos de muestreo publicado en el último número de la revista del año 2012. Asimismo, se presentó en el congreso de la SEIO un trabajo en el que se analiza la capacidad predictiva de los nuevos pedidos de la industria sobre la producción.

Actividades en desarrollo

- Incorporación de las encuestas económicas a la depuración selectiva y elaboración de un *Discussion Paper* para el *Journal of Official Statistics* acerca de esta cuestión. Estudio de viabilidad para variables cualitativas.

- Proyecto SIMFAES, preparación de un módulo adicional para imputar los datos de IRPF cuando no estén a tiempo; mejoras en el método de imputación.

- Continuación de los trabajos de definición de estándares para variables nucleares sociales, el análisis del proceso de implantación del GSBMP, y las tareas de revisión nacional de la clasificación CNED y su implementación.

- Elaboración y difusión de una ficha metodológica homogénea con metadatos de referencia; mejora de la información contenida en la base de conceptos y del sistema corporativo de metadatos estructurales.

- Planificación de las líneas de actuación del Comité de Registros Administrativos para 2013 y trabajos para el aprovechamiento de información administrativa en diversos proyectos como la nueva estadística sobre ejecuciones hipotecarias.

Objetivos

El objetivo de estas actividades dentro del INE es el de dar soporte a las infraestructuras y desarrollar las aplicaciones informáticas necesarias para las operaciones estadísticas y para el funcionamiento de la Oficina del Censo Electoral (OCE) y las unidades de gestión internas. Así mismo debe asumir, con la mayor participación posible de recursos propios, el desarrollo y mantenimiento de los sistemas de información que constituyen el núcleo de las misiones encomendadas al INE. Un último objetivo es la mejora permanente de la eficiencia y la calidad de los recursos informáticos.

Actividades realizadas

- *Censos y Población.* Censos de Población y Viviendas 2011. Actualización del Fichero Precensal y realización de los cruces con fuentes administrativas necesarios para el cálculo de la población. Generación de un sistema piloto de difusión de resultados en datawarehouse con información georreferenciada e implantación de nuevos hipercubos en el Census Hub en formato SDMX-ML. Generación en INEbase de microdatos y resultados del Censo Agrario 2009. Soporte a Procesos Electorales. Desarrollo de una aplicación para el cálculo de las Proyecciones de Población.

- *Administración electrónica, Gestión documental e Infraestructuras:* análisis de requisitos para la generación y consulta de documentos y expedientes electrónicos. Desarrollo de un sistema para la digitalización y consulta de los expedientes de personal. Desarrollo del sistema de notificaciones por vía electrónica. Virtualización de puestos de trabajo y cambio de la telefonía CATI en varias sedes del INE.

- *Difusión y Tratamiento de Datos.* Mejora del sistema de consulta de Directorio de Empresas. Cambio de imagen y modificación de estilos de las Datawarehouses de la web del INE. Aplicación para la publicación de resultados de la Encuesta sobre la Participación de la Población Adulta en las Actividades de Aprendizaje (EADA). Sistema Integrado de Gestión Unificada de Encuestas (SIGUE): apoyo al diseño de cuestionarios para la recogida por Internet de diversas encuestas y desarrollo de los módulos generales para el resto de canales de recogida. Desarrollo del Sistema de Depuración e Imputación Automática (DIA v3).

- *Apoyo a Operaciones Estadísticas.* Análisis para la implantación de la Encuesta Continua de Población y de la Encuesta de Estructuras Agrarias. Adaptación de la aplicación de recogida del IPC a un entorno centralizado. Cambio de base del IPC de 2011. Tratamiento y preparación de datos de la Encuesta Nacional de Salud 2011. Diseño de la aplicación para la generación unificada de los Indicadores Económicos de Coyuntura (INDECO). Desarrollo de varias aplicaciones de recogida de encuestas. Mantenimiento del Índice de Precios de la Vivienda, Encuesta de Población Activa, encuestas de costes laborales, estadísticas financieras, etc.

Actividades en desarrollo

- Aplicación centralizada de Censo Electoral. Portal IDA-CELEC para la colaboración en la gestión del Censo Electoral de Ayuntamientos, Consulados y Juntas Electorales de Zona.

- Migración a Java del portal de cifras de Ida_Padron. Sistema Datawarehouse de Información Demográfica de los Padrones municipales y registros civiles. Desarrollo de una Infraestructura de Datos Espaciales. Continuación del desarrollo del Sistema Integrado de gestión unificada de encuestas (SIGUE). Desarrollo del Marco y del Módulo de selección de la muestra de la Encuesta Continua de Población (TRAMAS-ECP). Tratamiento centralizado de los Indicadores Económicos de Coyuntura y cambio de base de IPI, IPRI e ICM. Tabulación definitiva de la Encuesta Nacional de Salud 2011. Codificación de la ocupación y renovación de la muestra trimestral de Costes Laborales. Desarrollos diversos para la Encuesta de Integración Social y Salud 2012-2013 y otras.

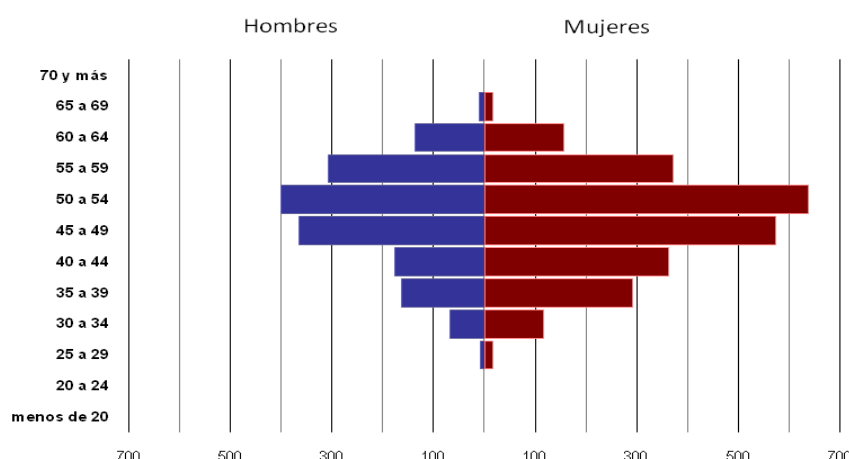
Recursos humanos

En 2012 el INE cuenta con un equipo humano de 4.175 personas, de las que 1.154 trabajan en su oficina central y 3.021 en las delegaciones provinciales.

El 60,3% de los trabajadores tiene entre 40 y 55 años y sólo el 15,9% tienen menos de 40 años. La edad media de toda la plantilla se sitúa en 47 años.

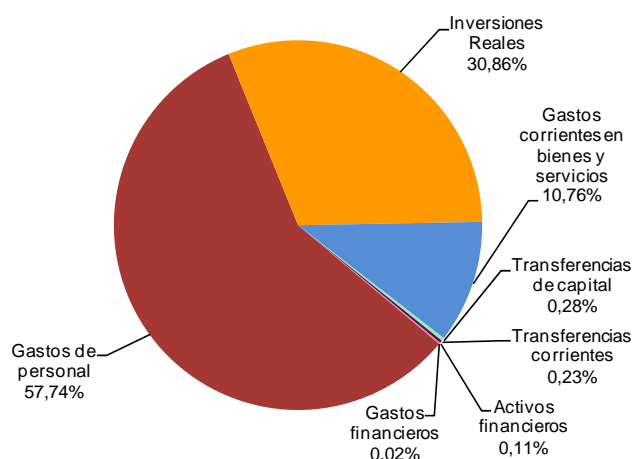
Un 60,5% de los efectivos son mujeres.

Distribución del personal por sexo y edad



Recursos económicos

En 2012 el INE cuenta con un presupuesto de 216 millones de euros, un 1,37% menos que en el ejercicio anterior. De esta cantidad un 57,74% corresponde a gastos de personal. El gasto en inversiones, que resulta especialmente significativo, engloba los costes directos asociados a las operaciones estadísticas que realiza el INE. El grado de ejecución presupuestaria previsto es del 91%.





N

Anexo



e

Equipo directivo a diciembre de 2012

Delegados provinciales

ALBACETE José Manuel Reyes Andrés	CÓRDOBA Francisco A. Blas Bravo	LEÓN José I. Alonso Cimadevilla	PONTEVEDRA Alberto González Burdiel		
ALICANTE/ALACANT César Garrido Oliver	CORUÑA, A Fernando Luis Lema Devesa	LLEIDA Carlos D. Lamenca Martínez	RIOJA, LA Julia Villafafila Sánchez		
ALMERÍA Vicente Blanquet Tavira	CUENCA Jesús Eusebio Illana Elorduy	LUGO José M. Colmenero Álvarez	SALAMANCA Cristóbal José Rojas Montoya		
ARABA/ÁLAVA Agustín Peña Irala	GIPUZKOA Carlos García de Salazar Martínez	MADRID Manuel Herrera Espiñeira	SANTA CRUZ DE TENERIFE Rafael Miranda Cuenca		
ASTURIAS Antonio Colmenero Álvarez			SEGOVIA José A. Contreras de Antonio		
ÁVILA Ernesto de Antonio Hernández			SEVILLA Rafael Vela López		
BADAJOS Luciano Nogales Guillén			SORIA Raúl Martín Grande Alonso		
BALEARS, ILLES Juan Pons Ordinas			TARRAGONA Pedro Poveda Vera		
BARCELONA Nuria Pastor Fernández			TERUEL Adela Agudo Vega		
BIZKAIA Alicia Bollo Fustero			TOLEDO Miguel Á. Estrada Quintanilla		
BURGOS M. Carmen Mata Rodríguez			GIRONA Antonio Delgado Alaminos	MÁLAGA Antonio D. Requena Segovia	VALENCIA/VALÈNCIA Javier José Muñoz Criado
CÁCERES Ramón García Gómez			GRANADA Ernesto Aparicio Lara	MURCIA Arsenio Lasheras Torralba	VALLADOLID Francisco Rodríguez Redondo
CÁDIZ Isabel Madroñal Santiago			GUADALAJARA Luis Pérez Cuadrado	NAVARRA Francisco J. Piedrafita García	ZAMORA Julio Cesar Hernández Sánchez
CANTABRIA Gonzalo Sánchez-Crespo Benítez			HUELVA Enrique Jesús Muñoz Sánchez	OURENSE M ^a Isabel Fariñas Pérez	ZARAGOZA Eduardo Ruano Hernández
CASTELLÓN/CASTELLÓ José Vicente Espí Macías	HUESCA Gabriel López Guirado	PALENCIA M ^a Asunción Santana Lorenzo	CEUTA Irene Menchén Benítez		
CIUDAD REAL Julián Pineda Correa	JAÉN Antonio Morillas Márquez	PALMAS, LAS León M ^a del Amo Arias	MELILLA M. Pilar Moreno Fernández del Campo		

Calendario de disponibilidad de las Estadísticas 2013

Estadísticas Estructurales

Enero

Estadística del Padrón Continuo Datos definitivos a 1 de enero de 2012
Nomenclátor: Población del Padrón Continuo por Unidad Poblacional a 1 de enero de 2012
Estadística de las Pruebas de Acceso a la Universidad. Curso 2011-2012
Índice de Precios de Consumo. Medias anuales año 2012
Coyuntura Turística Hotelera. Datos provisionales 2012

Febrero

Relación de municipios, provincias, comunidades autónomas y sus códigos a 1 de enero de 2013
Encuestas de Ocupación en Alojamientos Extrahoteleros. Datos provisionales 2012
Sociedades Mercantiles. Datos provisionales 2012
Transmisiones de Derechos de la Propiedad. Datos provisionales 2012
Encuesta de Población Activa. Media anual de los cuatro trimestres 2012
Estadística de Efectos de Comercio Impagados. Datos provisionales 2012
Estadística de Defunciones según la Causa de Muerte 2011

Marzo

Indicadores de Alta Tecnología 2011
Estadística de la Producción Editorial de Libros 2012
Encuesta de Consumos Energéticos 2011
Explotación estadística del padrón de españoles residentes en el extranjero (PERE) a 01-01-2013
Contabilidad Regional de España. Base 2008. Primera estimación año 2012
Estadística de Flujos de la población activa 2011-2012
Encuesta Nacional de Salud 2011/12 (ENSE)

Abril

Estadística del Padrón Continuo. Datos provisionales a 1 de enero de 2013
Censos de población y viviendas 2011. Datos de edificios y viviendas
Estadística de Violencia Doméstica y de Género 2011

Mayo

Apellidos y nombres más frecuente (actualización a 1 de enero de 2012)
Estimaciones Intercensales (2001-2011)
Encuesta de Población Activa (Variables de submuestra) 2012
Estadística de Profesionales Sanitarios Colegiados 2012
Encuesta a las Personas sin Hogar EPSH 2012 (Resultados definitivos)

Junio

Estadística de Variaciones Residenciales 2012
Estadísticas del Movimiento Natural de Población. Datos Avance 2012
Indicadores Demográficos Básicos. Datos avance 2012
Encuesta Anual de Estructura Salarial 2011 (Avance de resultados)
El Salario de las personas con discapacidad 2010
Estadística del Mercado Laboral y las Migraciones
Módulo de la Encuesta de Población Activa 2012 (Transición del mercado laboral a la jubilación)
Estadística de Juzgados de Paz 2012
Estadística de Arrendamientos Urbanos 2012
Contabilidad Nacional de España. Base 2008. Serie 2000-2012. Tablas de Origen y Destino. Año 2009
Estadística sobre Actividades en I+D 2012. Datos avance
Encuesta sobre el Uso de Tecnologías de la Información y las comunicaciones y del Comercio electrónico en las empresas 2012-2013
Encuesta Anual de Servicios 2011
Estadística de Productos en el Sector Servicios 2011
Encuesta Industrial Anual de Productos 2012
Cifras de Población. Datos provisionales a 1 de enero de 2013

Calendario de disponibilidad de las Estadísticas 2013

Julio

Encuesta sobre centros de atención a personas sin hogar (ECAPSH) 2012
Encuesta de Presupuestos Familiares 2012
Indicadores del Sector de Tecnologías de la Información y las comunicaciones (TIC) 2011
Encuesta Anual de Coste Laboral 2012

Agosto

Contabilidad Nacional de España. Base 2008. Serie 2000-2012. Principales resultados
Explotación Estadística del Directorio Central de Empresas a 1 de enero de 2013
Estadísticas Medioambientales del Agua 2011

Septiembre

Estadística de Condenados 2012
Estadística de Menores 2012
Estadística de Nulidades, Separaciones y Divorcios 2012
Estadística de Filiales de Empresas Extranjeras en España 2011
Estadística de Filiales de Empresas Españolas en el Exterior 2011
Estadísticas de los Residuos 2011
Encuesta del Gasto de las Empresas en Protección Ambiental 2011

Octubre

Proyecciones de Población a Corto Plazo (2013-2022)
Encuesta sobre Equipamiento y Uso de Tecnologías de Información y Comunicación en los Hogares (TIC-H) 2013
Encuesta de Condiciones de Vida. Datos Definitivos 2012
Encuesta de Condiciones de Vida. Datos Provisionales 2013

Noviembre

Encuesta de Población Activa (Decil de Salarios del empleo principal) 2012
Encuesta de Morbilidad Hospitalaria 2012
Encuesta de Integración Social y Salud
Estadística sobre Actividades en I+D 2012. Resultados definitivos
Demografía Armonizada de Empresas 2011

Diciembre

Cifras oficiales de Población de los Municipios Españoles: Revisión del Padrón Municipal a 1 de enero de 2013 (RD cifras). Publicación vía Internet
Cifras de Población. Datos definitivos a 1 de enero de 2013 y provisionales a 1 de julio de 2013
Estadísticas del Movimiento Natural de Población. Datos definitivos 2012 y avance del primer semestre de 2013
Indicadores Demográficos Básicos. Datos definitivos 2012 y avance del primer semestre de 2013
Censos de población y viviendas 2011. Datos detallados
Tablas de mortalidad. Año 2012
Estadística de migraciones. Año 2012
El Empleo de las personas con discapacidad 2012
Estadística de las Pruebas de Acceso a la Universidad. Curso 2012-2013
Estadística de Bibliotecas 2012
Contabilidad Nacional de España. Base 2008. Serie 2000-2012. Cuadros contables
Contabilidad Regional de España. Base 2008. Serie 2008-2012
Encuesta sobre Innovación Tecnológica en las Empresas 2012
Estadística sobre el Uso de Biotecnología 2012
Encuesta Industrial de Empresas 2012
Cuentas ambientales. Cuentas de emisiones a la atmósfera (cambio de base)
Cuentas ambientales. Impuestos ambientales (cambio de base)
Cuentas ambientales. Cuentas de flujos de materiales. Actualización 2011

Calendario de disponibilidad de las Estadísticas 2013

Estadísticas Coyunturales

Enero

L	M	X	J	V	S	D
	1	2	3	4	5	6
	IPC-IPCA(A)		IPRIX-IPRIM			
7	8	9	10	11	12	13
	CTNFSI		ICE/SM	IPI/TV		
14	15	16	17	18	19	20
ETDP	IPC-IPCA	ICES	EI	IASS/ICN-IEP		
21	22	23	24	25	26	27
		CTH	EPA	IPRI		
28	29	30	31			
H	ICM	PIB(Av.T)		IPC-IPCA(A)/EQAT		

Febrero

L	M	X	J	V	S	D
				1	2	3
4	5	6	7	8	9	10
IPRIX-IPRIM		EPC	IPI	SM/TV		
11	12	13	14	15	16	17
ETDP	EI	IASS/ICN-IEP		IPC-IPCA		
18	19	20	21	22	23	24
25	26	27	28			
IPRI	H	IPC-IPCA(A)		CNTR		

Marzo

L	M	X	J	V	S	D
				1	2	3
				CTH		
4	5	6	7	8	9	10
IPRIX-IPRIM			EOAT	IPI/SM		
11	12	13	14	15	16	17
ICLA/TV	ETDP/EI	IPC-IPCA	ICM	ETCL/IPV		
18	19	20	21	22	23	24
	IPS		CTH	IASS/ICN-IEP		
25	26	27	28	29	30	31
IPRI	H	IPC-IPCA(A)		ICM/EQAT		

Abril

L	M	X	J	V	S	D
1	2	3	4	5	6	7
	CTNFSI		IPRIX-IPRIM			
8	9	10	11	12	13	14
	ICE	IPI/SM	ETDP/TV	IPC-IPCA		
15	16	17	18	19	20	21
EI		ICES	IASS/ICN-IEP			
22	23	24	25	26	27	28
	CTH	IPRI/H	EPA			
29	30					
IPC-IPCA(A)/ICM PIB(Av.T)/EQAT						

Mayo

L	M	X	J	V	S	D
		1	2	3	4	5
				IPRIX-IPRIM		
6	7	8	9	10	11	12
		EPC	IPI	SM/TV		
13	14	15	16	17	18	19
ETDP/EI	IPC-IPCA	IASS/ICN-IEP				
20	21	22	23	24	25	26
			CTH	IPRI		
27	28	29	30	31		
	H	ICM	IPC-IPCA(A)		EQAT	

Junio

L	M	X	J	V	S	D
					1	2
3	4	5	6	7	8	9
	IPRIX-IPRIM		SM	IPI/TV		
10	11	12	13	14	15	16
ICLA/EI	ETDP	IPC-IPCA	IPV	ETCL		
17	18	19	20	21	22	23
	IPS	IASS/ICN-IEP				
24	25	26	27	28	29	30
CTH	IPRI	H	IPC-IPCA(A)	EQAT		

Julio

L	M	X	J	V	S	D
1	2	3	4	5	6	7
	CTNFSI		IPRIX-IPRIM		IPI	
8	9	10	11	12	13	14
	ICE	SM/TV	ETDP	IPC-IPCA		
15	16	17	18	19	20	21
EI	ICES		IASS/ICN-IEP			
22	23	24	25	26	27	28
	CTH	IPRI/H	EPA			
29	30	31				
PIB(Av.T)/IPC-IPCA(A) EQAT/ICM						

Agosto

L	M	X	J	V	S	D
			1	2	3	4
				IPRIX-IPRIM		
5	6	7	8	9	10	11
		EPC	IPI	SM/TV		
12	13	14	15	16	17	18
ETDP/EI	IPC-IPCA	IASS/ICN-IEP				
19	20	21	22	23	24	25
				CTH		
26	27	28	29	30	31	
IPRI	H	IPC-IPCA(A)		EQAT/ICM		

Septiembre

L	M	X	J	V	S	D
						1
2	3	4	5	6	7	8
	IPRIX-IPRIM		IPI			
9	10	11	12	13	14	15
	ICLA	ETDP/SM	IPC-IPCA	IPV/TV		
16	17	18	19	20	21	22
EI	ETCL/IPS	IASS/ICN-IEP				
23	24	25	26	27	28	29
CTH		IPRI	H	IPC-IPCA(A)	ICM	
30						
EQAT						

Octubre

L	M	X	J	V	S	D
	1	2	3	4	5	6
	CTNFSI		IPRIX-IPRIM			
7	8	9	10	11	12	13
	IPI	ICE	SM/TV	IPC-IPCA		
14	15	16	17	18	19	20
VIII	ETDP/EI	ICES	IASS/ICN-IEP			
21	22	23	24	25	26	27
		CTH	EPA	IPRI		
28	29	30	31			
VIII	IX	PIB(Av.T)/IPC-IPCA(A)		EQAT		

Noviembre

L	M	X	J	V	S	D
				1	2	3
4	5	6	7	8	9	10
IPRIX-IPRIM		EPC	IPI	SM		
11	12	13	14	15	16	17
ETDP	EI/TV	IPC-IPCA	IASS/ICN-IEP			
18	19	20	21	22	23	24
				CTH		
25	26	27	28	29	30	
X	IX	X	XI/3PT	X		
IPRI	H	ICM	IPC-IPCA(A)		EQAT	

Diciembre

L	M	X	J	V	S	D
						1
2	3	4	5	6	7	8
	IPRIX-IPRIM		IPI			
9	10	11	12	13	14	15
	ICLA	SM	ETDP/TV	IPC-IPCA		
16	17	18	19	20	21	22
3PT/X	3PT	3PT	X	X		
IPV/EI	ETCL	IPS	IASS/ICN-IEP	H		
XI						
23	24	25	26	27	28	29
CTH/IPRI						
30	31					
EQAT/ICM						

Calendario de disponibilidad de las Estadísticas 2013

CNTR	Contabilidad Nacional Trimestral de España
CTH	Coyuntura Turística Hotelera: Encuesta de Ocupación Hotelera Índice de Precios Hoteleros Indicadores de Rentabilidad del Sector Hotelero
CTNFSI	Cuentas Trimestrales no Financieras de los Sectores Institucionales
EI	Estadística de Efectos de Comercio Impagados
EOAT	Encuestas de Ocupación en Alojamientos Turísticos (Colectivos extrahoteleros): Encuesta de Ocupación en Acampamentos Turísticos Encuesta de Ocupación en Apartamentos Turísticos Encuesta de Ocupación en Alojamientos de Turismo Rural Índice de Precios en Acampamentos Turísticos Índice de Precios en Apartamentos Turísticos Índice de Precios en Alojamientos de Turismo Rural
EPA	Encuesta de Población Activa
EPC	Estadística del Procedimiento Concursal
ETCL	Encuesta Trimestral de Coste Laboral
ETDP	Estadística de Transmisiones de Derechos de la Propiedad
H	Estadística de Hipotecas
IASS	Indicadores de Actividad del Sector Servicios
ICE	Indicador de Confianza Empresarial
ICES	Índices de Comercio Exterior de Servicios
ICLA	Índice de Coste Laboral Armonizado
ICM	Índices de Comercio al por Menor
ICN	Índices de Cifras de Negocios en la Industria
IEP	Índices de Entrada de Pedidos en la Industria
IPC	Índices de Precios de Consumo
IPC(IA)	Índice de Precios de Consumo (Indicador adelantado)
IPCA	Índice de Precios de Consumo Armonizado
IPCA(IA)	Índice de Precios de Consumo Armonizado (Indicador adelantado)
IPI	Índices de Producción Industrial
IPRI	Índices de Precios Industriales
IPRIM	Índices de Precios de Importación de Productos Industriales
IPRIX	Índices de Precios de Exportación de Productos Industriales
IPS	Índices de Precios de Servicios
IPV	Índices de Precios de la Vivienda
PIB(Av.Tr)	Avance del PIB trimestral
SM	Estadística de Sociedades Mercantiles
TV	Transporte de Viajeros (Urbano e Interurbano)