

28 de septiembre de 2017

**Estadística de Filiales de Empresas Españolas en el Exterior**  
Año 2015

**Las filiales de empresas españolas en el exterior generaron una cifra de negocios de 185.027 millones de euros y ocuparon a 654.994 personas en 2015**

**Reino Unido (15,6%), Estados Unidos (12,5%) y Brasil (11,4%), fueron los países donde las filiales de empresas españolas generaron mayor cifra de negocios**

**Las ramas de actividad con mayor presencia entre las filiales españolas en el exterior fueron *Información y comunicaciones* (con el 20,3% de la facturación generada por las filiales) e *Industria manufacturera* (con el 17,1 %)**

En el año 2015 se contabilizaron 5.023 filiales de empresas españolas en el exterior en los sectores de *Industria, Construcción, Comercio y otros Servicios de mercado no financieros*.

La cifra de negocios generada por estas filiales supuso 185.027 millones de euros. En cuanto al empleo, ocuparon a 654.994 personas.

**Resultados por sector de actividad<sup>1</sup>**

El sector *Servicios* concentró el mayor porcentaje de filiales españolas en el exterior (un 33,4%), generó el 34,2% de la cifra de negocios total y ocupó al 39,3% de personas empleadas por el total de filiales.

**Principales variables por sector de actividad**

Año 2015. (Cifras económicas en millones de euros)

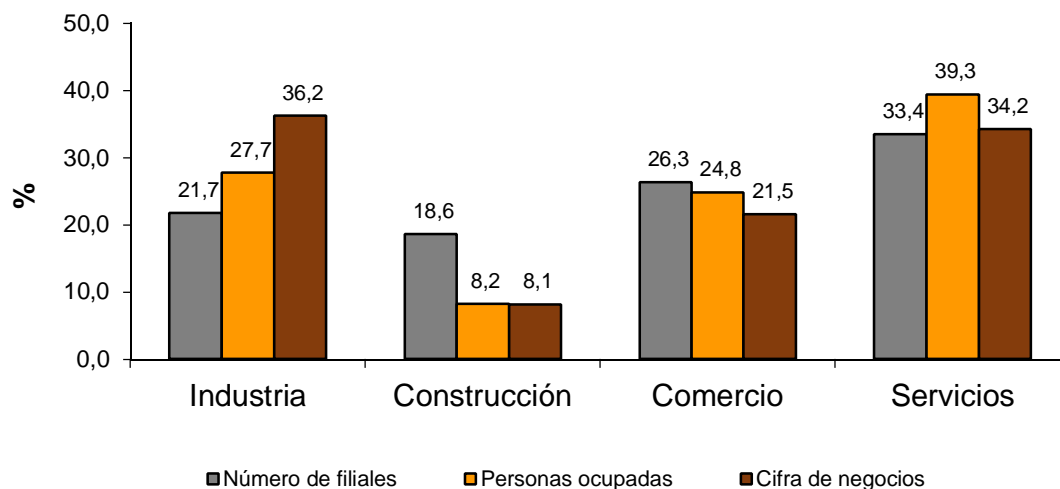
Sector	Número de filiales	Personas ocupadas	Cifra de negocios
Industria	1.089	181.394	66.961
Construcción	934	53.795	15.028
Comercio	1.320	162.211	39.803
Servicios	1.680	257.594	63.236
<b>TOTAL</b>	<b>5.023</b>	<b>654.994</b>	<b>185.027</b>

<sup>1</sup> Las filiales de empresas españolas en el exterior investigadas se clasifican según su actividad principal. Del mismo modo, todas las variables de estudio referidas a las filiales quedan asignadas a dicha actividad

Por su parte, el 21,7% de las filiales en el exterior ejercieron su actividad en el sector industrial. Estas empresas generaron el mayor porcentaje de cifra de negocios por sectores (36,2%) y emplearon al 27,7% del personal empleado en filiales.

Finalmente, el *Comercio* y la *Construcción* (con el 26,3% y el 18,6% del número de filiales, respectivamente) generaron un 21,5% y un 8,1% de la cifra de negocios y dieron empleo al 24,8% y al 8,2% del total, respectivamente.

## Principales variables por sector de actividad . Año 2015 (en porcentaje)



## Resultados por rama de actividad

Si se analiza el número de empresas filiales para cada una de las 16 ramas de actividad que se presentan en esta estadística, las que tuvieron mayor número de filiales fueron *Venta y reparación de vehículos de motor y motocicletas y comercio al por mayor* (20,1% del total de filiales) e *Industria manufacturera* (15,8%).

Desde el punto de vista del empleo, *Industria manufacturera* fue la que más empleo creó (21,4% del total). Por detrás se situaron, *Comercio al por menor, excepto de vehículos de motor y motocicletas* (20,0%) e *Información y comunicaciones* (17,0%).

En lo que se refiere a la cifra de negocios, las ramas que contribuyeron con un mayor porcentaje al total fueron *Información y comunicaciones* (20,3%), *Industria manufacturera* (17,1%) y *Suministro de energía eléctrica, gas, vapor y aire acondicionado* (15,9%).

Las ramas con menor aportación fueron *Actividades Inmobiliarias* (0,7%), *Construcción de edificios* (0,8%) y *Suministro de agua, actividades de alcantarillado, gestión de residuos y descontaminación* (1,0%).

## Principales resultados por rama de actividad

Año 2015

Rama de actividad	Filiales		Personas ocupadas		Cifra de negocios	
	Número	%	Número	%	Millones €	%
<b>Industria</b>	1.089	21,7	181.394	27,7	66.961	36,2
Industrias extractivas	42	0,8	2.607	0,4	4.106	2,2
Industria manufacturera	794	15,8	140.452	21,4	31.703	17,1
Suministro de energía eléctrica, gas, vapor y aire acondicionado	144	2,9	25.241	3,9	29.358	15,9
Suministro de agua, actividades de alcantarillado, gestión de residuos y descontaminación	109	2,2	13.094	2,0	1.794	1,0
<b>Construcción</b>	934	18,6	53.795	8,2	15.028	8,1
Construcción de edificios	299	6,0	5.641	0,9	1.493	0,8
Ingeniería civil	372	7,4	27.944	4,3	8.941	4,8
Actividades de construcción especializada	263	5,2	20.210	3,1	4.594	2,5
<b>Comercio</b>	1.320	26,3	162.211	24,8	39.803	21,5
Venta y reparación de vehículos de motor y motocicletas y comercio al por mayor	1008	20,1	30.915	4,7	21.035	11,4
Comercio al por menor, excepto de vehículos de motor y motocicletas	312	6,2	131.296	20,0	18.768	10,1
<b>Servicios</b>	1.680	33,4	257.594	39,3	63.236	34,2
Transporte y almacenamiento	181	3,6	33.300	5,1	13.368	7,2
Hostelería	163	3,2	16.116	2,5	2.233	1,2
Información y comunicaciones	404	8,0	111.048	17,0	37.489	20,3
Actividades inmobiliarias	338	6,7	1.186	0,2	1.327	0,7
Actividades profesionales, científicas y técnicas	273	5,4	16.592	2,5	3.472	1,9
Actividades administrativas y servicios auxiliares	176	3,5	56.628	8,6	2.253	1,2
Otras actividades de servicios	145	2,9	22.724	3,5	3.094	1,7
<b>TOTAL</b>	<b>5.023</b>	<b>100,0</b>	<b>654.994</b>	<b>100,0</b>	<b>185.027</b>	<b>100,0</b>

## Principales ramas de actividad por cifra de negocios generado por las filiales en el exterior. Año 2015 (en porcentaje)



## Resultados por país de la empresa filial

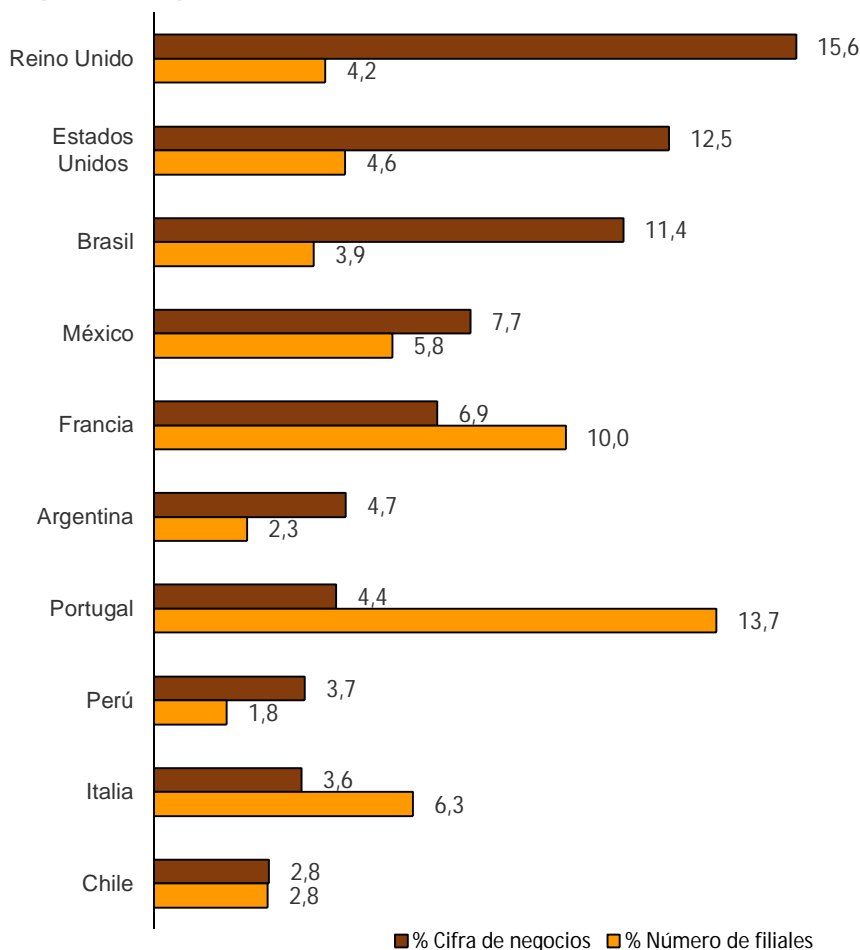
Los países en los que las filiales de empresas españolas en el exterior generaron mayor cifra de negocios en 2015 fueron Reino Unido (15,6% del total), Estados Unidos (12,5%) y Brasil (11,4%).

Por su parte, los países en los que se localizaron un mayor número de filiales fueron Portugal (13,7% de todas las filiales), Francia (10,0%) e Italia (6,3%).

En lo que respecta al número de personas ocupadas, Brasil registró el 11,4% del empleo total, Reino Unido el 8,4% y Estados Unidos el 6,9%.

Cabe destacar que los 10 primeros países con mayor cifra de negocios concentraron el 73,2% del total, el 55,2% del número total de filiales de empresas españolas en el exterior y el 63,6% del total de personas ocupadas por estas filiales.

## Principales países por cifra de negocios y número de filiales de empresas españolas en el exterior. Año 2015

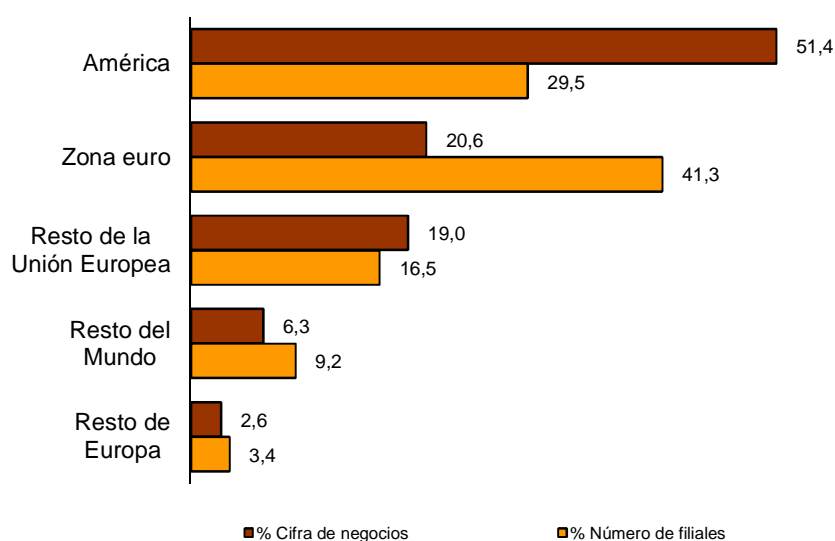


## Resultados por zona geográfica de la filial

La mayor parte de las filiales de empresas españolas en el exterior estaban localizadas en la Zona euro de la Unión Europea (41,3%) y en América (29,5%).

Considerando como variable de referencia la cifra de negocios, las filiales de empresas españolas en América generaron el 51,4% de la cifra de negocios total de las filiales durante 2015, mientras que las filiales implantadas en la Zona euro obtuvieron el 20,6%.

### Distribución por zona geográfica de la empresa filial <sup>2</sup>. Año 2015



En *Industria, Comercio y Servicios* las filiales de matrices españolas tuvieron mayor implantación en la Zona euro, con un 34,1%, 55,3% y un 42,7%, respectivamente.

En cuanto a la *Construcción*, las filiales se concentraron en mayor medida en América, con un 39,0%.

### Número de filiales de empresas españolas en el exterior por zona geográfica y sector. Año 2015

Zona geográfica	Industria		Construcción		Comercio		Servicios	
	Número	%	Número	%	Número	%	Número	%
Zona euro	371	34,1	258	27,6	730	55,3	718	42,7
Resto de la Unión Europea	187	17,2	212	22,7	185	14,0	247	14,7
Resto de Europa	35	3,2	13	1,4	76	5,8	46	2,7
América	326	29,9	364	39,0	199	15,1	595	35,4
Resto del mundo	170	15,6	87	9,3	130	9,8	74	4,4
TOTAL	1.089	100,0	934	100,0	1.320	100,0	1.680	100,0

<sup>2</sup> El Resto de la Unión Europea contiene los países de la Unión Europea que no están integrados en la Zona euro.

En cuanto a la cifra de negocios generada en cada sector, los mayores porcentajes se generaron por las filiales en América (49,5% en *Industria*, 67,1% en *Construcción* y 59,8% en *Servicios*) y en la zona del euro (40,1% en *Comercio*).

## Cifra de negocios de filiales de empresas españolas en el exterior por zona geográfica y sector. Año 2015

Zona geográfica	Industria		Construcción		Comercio		Servicios	
	Millones €	%	Millones €	%	Millones €	%	Millones €	%
Zona euro	11.483	17,1	748	5,0	15.958	40,1	10.000	15,8
Resto de la Unión Europea	15.294	22,8	2.411	16,0	3.506	8,8	13.989	22,1
Resto de Europa	1.762	2,6	107	0,7	2.613	6,6	395	0,6
América	33.127	49,5	10.081	67,1	14.019	35,2	37.794	59,8
Resto del mundo	5.296	7,9	1.681	11,2	3.708	9,3	1.058	1,7
<b>TOTAL</b>	<b>66.961</b>	<b>100,0</b>	<b>15.028</b>	<b>100,0</b>	<b>39.803</b>	<b>100,0</b>	<b>63.236</b>	<b>100,0</b>

## Nota metodológica

La Estadística de Filiales de Empresas Españolas en el Exterior (FILEXT) ofrece información sobre tres de las principales variables económicas de las filiales de empresas españolas que operan en el exterior en los sectores de la Industria, la Construcción, el Comercio y el resto de los Servicios de mercado no financieros.

La población objeto de estudio de esta estadística está formada por las filiales de empresas españolas residentes en el exterior cuya actividad principal se encuentra incluida en las secciones B a E (Industria), F (Construcción), G (Comercio) y H a S (Servicios), excepto K (Actividades financieras y de seguros) y O (Administración Pública) de la Clasificación Nacional de Actividades Económicas 2009 (CNAE-09). Con la realización de esta estadística se da cumplimiento, en este ámbito de actuación, al Reglamento (CE) nº 716/2007 del Parlamento Europeo y del Consejo de 20 de junio de 2007, relativo a las estadísticas comunitarias sobre la estructura y actividad de las filiales extranjeras.

De acuerdo con las Recomendaciones sobre las Estadísticas de Filiales elaborado por la Oficina de Estadística de la Unión Europea (Eurostat) con la colaboración de los distintos Estados miembros, se considera filial de una empresa española en el exterior a la empresa residente fuera de España que está controlada en última instancia bien por personas físicas residentes en España, bien por una unidad institucional o empresa matriz residente en España. A esos efectos, se entiende por control la capacidad de determinar la política general de una empresa mediante la designación, llegado el caso, de los directores adecuados. El caso más habitual con diferencia es que el inversor en la filial exterior sea una persona jurídica (matriz). En ese caso, no basta sólo para ser matriz española con que una empresa domiciliada en España controle, directa o indirectamente, más de la mitad del voto de los accionistas, o más de la mitad de las acciones de la empresa filial en el exterior, o ejerza un control minoritario (inferior al 50% pero superior al de cualquier otro propietario), sino que además la empresa matriz española debe estar libre del control, en los términos definidos, de otra unidad empresarial residente en el exterior. Es decir, debe ser la unidad institucional propietaria en última instancia de la filial española en el exterior.

Esta estadística proporciona información de tres variables: número de empresas filiales, personas ocupadas en ellas y cifra de negocios de las filiales en el exterior desagregadas tanto por actividad, como por tamaño y país o zona geográfica de la empresa filial.

Los resultados de esta estadística se elaboran tomando como base la información administrativa procedente del Registro de Inversiones (Inversión Española Directa en el Exterior-Posición) del Ministerio de Economía, Industria y Competitividad. Este Ministerio suministra los datos primarios al INE en virtud de un Convenio de Colaboración firmado entre ambos organismos. Estos datos han sido complementados con información procedente del Registro Europeo de Grupos para adaptarlos a las exigencias del Reglamento comunitario.

La estadística de Filiales de Empresas Españolas en el Exterior (FILEXT) complementa la información, que en el ámbito de las estadísticas de globalización económica, proporciona la estadística de Filiales de Empresas Extranjeras en España (FILINT).

---

Más información en **INEbase** – [www.ine.es](http://www.ine.es)

Todas las notas de prensa en: [www.ine.es/prensa/prensa.htm](http://www.ine.es/prensa/prensa.htm)

**Gabinete de prensa:** Teléfonos: 91 583 93 63 / 94 08 – Fax: 91 583 90 87 - [gprensa@ine.es](mailto:gprensa@ine.es)

**Área de información:** Teléfono: 91 583 91 00 – Fax: 91 583 91 58 – [www.ine.es/infoine](http://www.ine.es/infoine)

---