

19 de mayo de 2005

Cambio de base de la Contabilidad Nacional de España

El crecimiento de la economía se acelera hasta el 3,1% en el año 2004 tras el cambio de base de la Contabilidad Nacional

El PIB a precios corrientes aumenta entre el 3,2% en el año 2000 y el 4,9% en 2004

El Instituto Nacional de Estadística presenta las estimaciones anuales correspondientes al período 2000 – 2004, del Producto Interior Bruto (PIB) y sus componentes, en el marco de la nueva base 2000 de la Contabilidad Nacional de España (CNE-2000).

El objetivo fundamental de la operación de cambio de base es mejorar la exhaustividad, fiabilidad y comparabilidad de las estimaciones de las cuentas nacionales, mediante el uso de nuevas fuentes de información estadística, la incorporación de nuevos conceptos y convenios contables y la utilización de nuevos procedimientos y métodos de cálculo.

Diferencias entre la CNE-2000 y la CNE-1995

Las diferencias entre las nuevas estimaciones de la CNE-2000 y las de la anterior serie contable base 1995 (CNE-1995) cabe atribuir las a dos tipos de cambios:

- *Cambios conceptuales.* Se deben a modificaciones en la metodología básica que rige la elaboración de las cuentas nacionales (Sistema Europeo de Cuentas Nacionales y Regionales, SEC-95), exigidas mediante los correspondientes actos legales de la Comisión y / o el Consejo y el Parlamento de la Unión Europea.
- *Cambios estadísticos.* Tiene su origen en la utilización y adaptación de nuevas fuentes estadísticas y en la aplicación de nuevos métodos y procedimientos de estimación.

Cambios conceptuales

La CNE-2000 incorpora dos cambios conceptuales que, a lo largo de 2005, deberán introducirse en las cuentas nacionales de todos los Estados Miembros de la Unión Europea:

- *Asignación de los Servicios de Intermediación Financiera Medidos Indirectamente (SIFMI) a los sectores / ramas de actividad usuarios,* en aplicación de lo establecido en los Reglamentos del Consejo números 448/98 y 1889/2002.
- *Introducción de un nuevo método de elaboración de las estimaciones en términos de volumen,* mediante el que las estimaciones a precios constantes de base fija utilizadas hasta la fecha se reemplazan por estimaciones a precios del año precedente y

encadenadas. Este cambio metodológico tiene su base en la Decisión de la Comisión número 98/715/ CE.

Cambios estadísticos

En cuanto a los cambios estadísticos más relevantes, se destacan los siguientes:

- Incorporación de las estimaciones de la población basadas en el Censo de 2001 y en la utilización de los datos del Padrón Continuo.
- El uso de las estimaciones de la variable empleo proporcionadas por la nueva Encuesta de Población Activa (EPA-2005), debidamente ajustadas a las características conceptuales y metodológicas de las cuentas nacionales.
- Incorporación de los datos de las Cuentas de las Administraciones Públicas elaboradas por la Intervención General de la Administración del Estado, en colaboración con el Banco de España y el INE.
- Nueva metodología de estimación de los datos del comercio exterior de bienes y servicios, de forma coordinada con la Balanza de Pagos elaborada por el Banco de España.
- Utilización de los datos proporcionados por la Encuesta Anual de Servicios en la estimación de los flujos contables de estas ramas de actividad.
- Incorporación de los resultados de las nuevas encuestas coyunturales de las actividades industriales, de servicios y de Costes Laborales (IPI, IPRI, Cifra de Negocios, Indicadores de coyuntura del sector servicios...).
- Revisión de los flujos contables de las ramas agrarias, con el fin de hacer homogéneos sus datos con los de las Cuentas Económicas de la Agricultura, elaboradas por el Ministerio de Agricultura, Pesca y Alimentación.
- Nueva estimación de valor de producción de los alquileres imputados; es decir, los alquileres *generados* por los hogares que ocupan sus propias viviendas.

Efectos del cambio de base (estimaciones valoradas a precios corrientes)

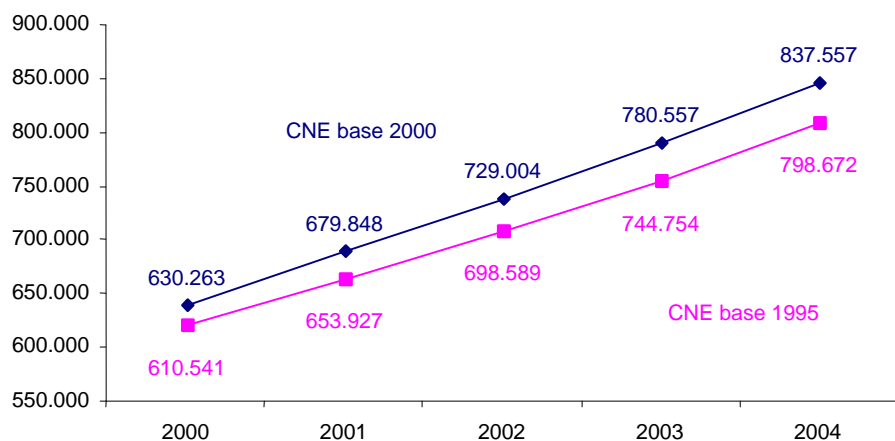
Todos estos cambios han determinado un nuevo nivel del PIB que, valorado a precios corrientes, **se revisa al alza entre un 3,2% para el año 2000 y un 4,9% para el año 2004.**

En el caso de los cambios metodológicos, el reparto de los SIFMI por sectores y ramas usuarias es el único que tiene efecto sobre la estimación del PIB a precios corrientes. La diferencia restante se debe, por tanto, a los cambios estadísticos. En la tabla adjunta se muestran las diferencias, en valor y porcentaje, distinguiendo entre las debidas al efecto SIFMI y las ocasionadas por los cambios estadísticos.

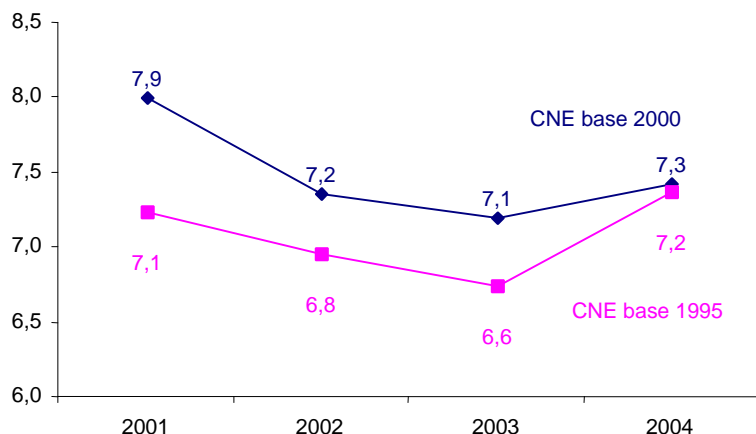
PIB valorado a precios corrientes (millones de euros)

año	CNE-2000	CNE-1995	diferencias absolutas			diferencias porcentuales		
			totales	debidas al SIFMI	otros cambios	totales	debidas al SIFMI	otros cambios
2000	630.263	610.541	19.722	7.472	12.250	3,2	1,2	2,0
2001	679.848	653.927	25.921	7.947	17.974	4,0	1,2	2,8
2002	729.004	698.589	30.415	6.972	23.443	4,4	1,0	3,4
2003	780.557	744.754	35.803	5.936	29.867	4,8	0,8	4,0
2004	837.557	798.672	38.885	5.452	33.433	4,9	0,7	4,2

PIB base 2000 a precios corrientes (millones de euros)

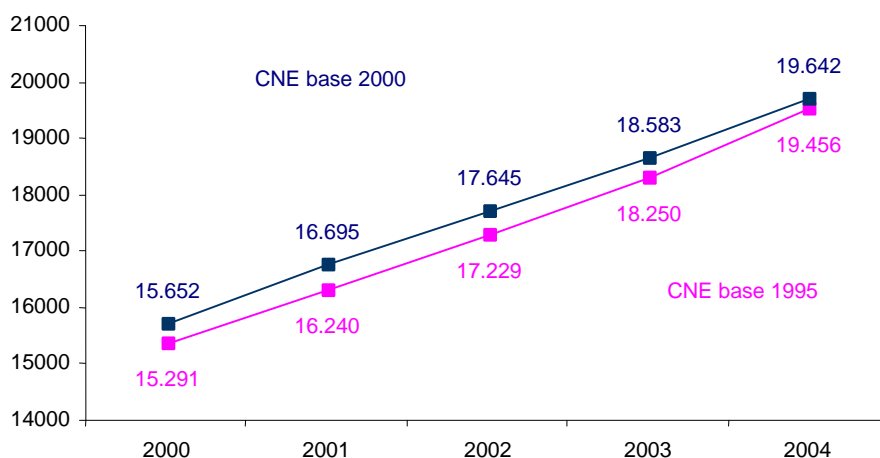


Crecimiento del PIB a precios corrientes



En cuanto a la variación que experimenta el PIB per cápita en la base 2000 con respecto a la precedente, el gráfico adjunto muestra las diferencias entre ambas bases contables.

PIB nominal per cápita (niveles en euros)



A este efecto, la tabla siguiente muestra las diferencias en la población española utilizada en los marcos de la CNE-2000 y de la CNE-1995

Población

año	Miles de personas	
	CNE-2000	CNE-1995
2000	40.266,7	39.927,4
2001	40.721,4	40.265,5
2002	41.314,0	40.546,2
2003	42.004,6	40.809,3
2004	42.640,2	41.051,1

A continuación se detalla la desagregación de las diferencias anteriormente reflejadas según las principales macromagnitudes que componen el PIB desde la óptica de la demanda, oferta y rentas.

Cabe destacar que la comparación desde la óptica de la oferta de los valores añadidos de las ramas de actividad no es estrictamente homogénea, debido al nuevo tratamiento aplicado a los SIFMI. Así, en la CNE-95 los SIFMI eran consumidos intermediariamente por una rama de actividad ficticia y, por tanto, no afectaban ni a los valores añadidos de las diferentes ramas de actividad ni al PIB de la economía. En el caso de la CNE-2000 los SIFMI se asignan a las ramas de actividad (demanda intermedia) y a la demanda final, afectando consecuentemente a sus valores añadidos y al PIB del total de la economía.

PIB nominal a precios de mercado. Diferencias

operaciones	2000			2001		
	CNE-2000	CNE-1995	diferencia	CNE-2000	CNE-1995	diferencia
Gasto en Consumo Final Hogares e ISFLSH	375.999	359.629	16.370	401.229	381.853	19.376
Gasto en Consumo Final AA.PP.	108.360	107.780	580	116.190	115.145	1.045
Formación Bruta de Capital	165.618	156.613	9.005	179.024	167.318	11.706
Exportación de Bienes y Servicios	182.992	183.768	-776	193.964	195.640	-1.676
Importación de Bienes y Servicios	202.706	197.249	5.457	210.559	206.029	4.530
PRODUCTO INTERIOR BRUTO pm	630.263	610.541	19.722	679.848	653.927	25.921
Valor Añadido Bruto a p.b.	570.560	572.705	-2.145	617.597	618.391	-794
Ramas Agrarias	24.984	20.263	4.721	25.405	21.110	4.295
Ramas de la Energía y la Industria	119.217	118.230	987	125.290	123.329	1.961
Rama de la Construcción	47.584	47.960	-376	54.901	53.926	975
Ramas de los Servicios	378.775	386.252	-7.477	412.001	420.026	-8.025
Servicios de Mercado	295.087	303.565	-8.478	323.213	332.207	-8.994
Servicios de No Mercado	83.688	82.687	1.001	88.788	87.819	969
SIFMI		21.269	-21.269		25.994	-25.994
Valor Añadido Bruto a p.b. sin SIFMI	570.560	551.436	19.124	617.597	592.397	25.200
Impuestos netos sobre los productos	59.703	59.105	598	62.251	61.530	721
PRODUCTO INTERIOR BRUTO pm	630.263	610.541	19.722	679.848	653.927	25.921
Remuneración de Asalariados	312.176	306.184	5.992	334.692	327.208	7.484
Excedente de Explotación Bruto	255.488	241.702	13.786	279.639	261.271	18.368
Impuestos netos totales	62.599	62.655	-56	65.517	65.448	69
PRODUCTO INTERIOR BRUTO pm	630.263	610.541	19.722	679.848	653.927	25.921

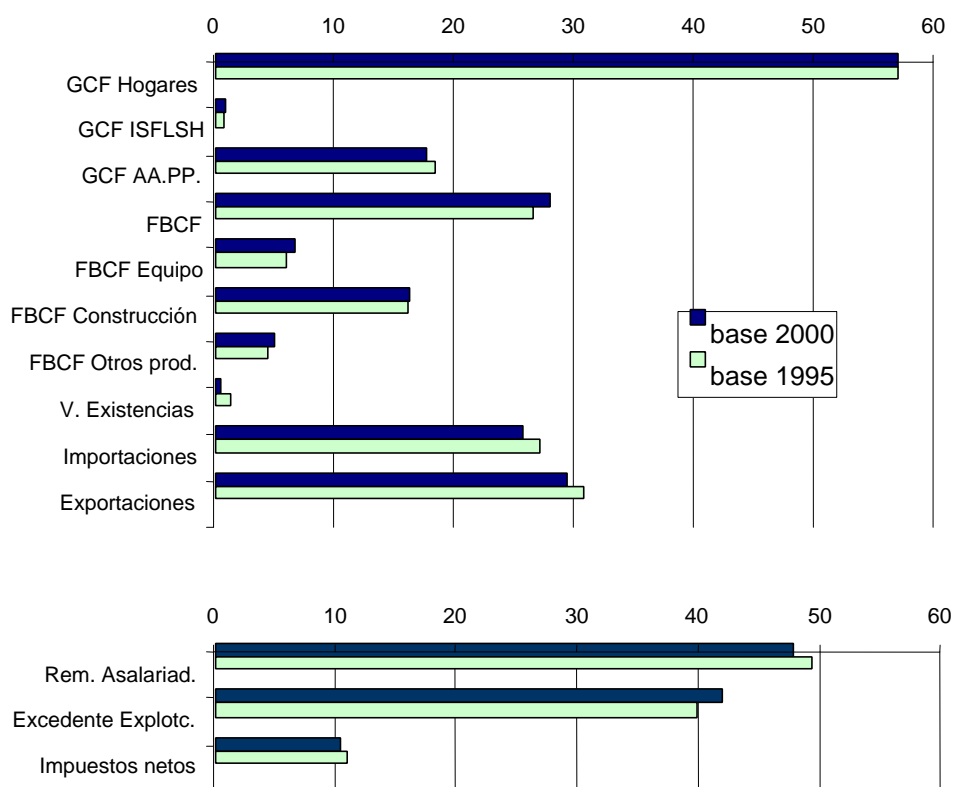
operaciones	2002			2003		
	CNE-2000	CNE-1995	diferencia	CNE-2000	CNE-1995	diferencia
Gasto en Consumo Final Hogares e ISFLSH	424.437	406.013	18.424	447.648	430.716	16.932
Gasto en Consumo Final de las AA.PP.	125.397	123.875	1.522	134.573	133.050	1.523
Formación Bruta de Capital	193.810	177.937	15.873	215.929	193.264	22.665
Exportación de Bienes y Servicios	198.986	200.329	-1.343	205.621	206.955	-1.334
Importación de Bienes y Servicios	213.626	209.565	4.061	223.214	219.231	3.983
PRODUCTO INTERIOR BRUTO pm	729.004	698.589	30.415	780.557	744.754	35.803
Valor Añadido Bruto a p.b.	661.523	657.115	4.408	704.902	695.480	9.422
Ramas Agrarias	25.628	21.340	4.288	25.852	21.932	3.920
Ramas de la Energía y la Industria	129.605	126.456	3.149	134.458	129.715	4.743
Rama de la Construcción	62.401	60.780	1.621	70.786	67.600	3.186
Ramas de los Servicios	443.889	448.539	-4.650	473.806	476.233	-2.427
Servicios de Mercado	349.731	355.105	-5.374	373.352	376.190	-2.838
Servicios de No Mercado	94.158	93.434	724	100.454	100.043	411
SIFMI		25.229	-25.229		25.299	-25.299
Valor Añadido Bruto a p.b. sin SIFMI	661.523	631.886	29.637	704.902	670.181	34.721
Impuestos netos sobre los productos	67.481	66.703	778	75.655	74.573	1.082
PRODUCTO INTERIOR BRUTO pm	729.004	698.589	30.415	780.557	744.754	35.803
Remuneración de Asalariados	355.605	347.589	8.016	377.244	370.923	6.321
Excedente de Explotación Bruto	302.652	281.111	21.541	324.392	296.163	28.229
Impuestos netos totales	70.747	69.889	858	78.921	77.668	1.253
PRODUCTO INTERIOR BRUTO pm	729.004	698.589	30.415	780.557	744.754	35.803

operaciones	2004		
	CNE-2000	CNE-1995	diferencia
Gasto en Consumo Final Hogares e ISFLSH	483.031	459.204	23.827
Gasto en Consumo Final de las AA.PP.	147.998	146.049	1.949
Formación Bruta de Capital	236.769	223.048	13.721
Exportación de Bienes y Servicios	215.291	215.867	-576
Importación de Bienes y Servicios	245.532	245.496	36
PRODUCTO INTERIOR BRUTO pm	837.557	798.672	38.885
Valor Añadido Bruto a p.b.	753.870	742.008	11.862
Ramas Agrarias	26.178	22.311	3.867
Ramas de la Energía y la Industria	139.164	136.105	3.059
Rama de la Construcción	81.141	76.050	5.091
Ramas de los Servicios	507.387	507.542	-155
Servicios de Mercado	400.162	400.808	-646
Servicios de No Mercado	107.225	106.734	491
SIFMI		26.816	-26.816
Valor Añadido Bruto a p.b. sin SIFMI	753.870	715.192	38.678
Impuestos netos sobre los productos	83.687	83.480	207
PRODUCTO INTERIOR BRUTO pm	837.557	798.672	38.885
Remuneración de Asalariados	400.020	393.850	6.170
Excedente de Explotación Bruto	350.375	317.647	32.728
Impuestos netos totales	87.162	87.175	-13
PRODUCTO INTERIOR BRUTO pm	837.557	798.672	38.885

Complementando el examen de las anteriores diferencias, en la tabla adjunta se ofrecen las modificaciones estructurales que registran los agregados que componen el PIB en el año 2004.

Estructura económica del año 2004 (en porcentaje sobre el PIB)

operaciones	2004		
	CNE-2000	CNE-1995	diferencia
Gasto en Consumo Final de los Hogares	56,83	56,79	0,04
Gasto en Consumo Final de las ISFLSH	0,84	0,71	0,14
Gasto en Consumo Final de las AA.PP.	17,67	18,29	-0,62
Formación Bruta de Capital Fijo	27,83	26,52	1,31
Bienes de Equipo	6,68	6,08	0,60
Construcción	16,19	16,06	0,13
Otros Productos	4,96	4,38	0,58
Variación de Existencias	0,44	1,41	-0,96
Exportación de Bienes y Servicios	25,70	27,03	-1,32
Importación de Bienes y Servicios	29,32	30,74	-1,42
PRODUCTO INTERIOR BRUTO A PRECIOS DE MERCADO	100,00	100,00	0,00
Valor Añadido Bruto a precios básicos	90,01	92,91	-2,90
Ramas Agrarias	3,13	2,79	0,33
Ramas de la Energía y la Industria	16,62	17,04	-0,43
Rama de la Construcción	9,67	9,52	0,15
Ramas de los Servicios	60,60	63,55	-2,95
Servicios de Mercado	47,78	50,18	-2,41
Servicios de No Mercado	12,82	13,36	-0,54
SIFMI		3,36	-3,36
Valor Añadido Bruto a precios básicos sin SIFMI	90,01	89,55	0,46
Impuestos netos sobre los productos	9,99	10,45	-0,46
PRODUCTO INTERIOR BRUTO A PRECIOS DE MERCADO	100,00	100,00	0,00
Remuneración de Asalariados	47,77	49,31	-1,55
Excedente de Explotación Bruto	41,83	39,77	2,05
Impuestos netos totales	10,41	10,91	-0,51
PRODUCTO INTERIOR BRUTO A PRECIOS DE MERCADO	100,00	100,00	0,00



Las principales diferencias que se observan en las estructuras del año 2004 son las siguientes:

Desde la óptica de la demanda, la Formación Bruta de Capital Fijo es la operación que registra una mayor modificación en su peso sobre el PIB, destacando la variación relativa que presentan los bienes de equipo y, en particular, los Otros productos, afectados por una nueva estimación de la promoción inmobiliaria. El Consumo de los hogares mantiene su peso relativo, aunque algunas de las funciones de gasto que lo componen han experimentado ciertos cambios (alquileres imputados; servicio doméstico, etc.).

El Consumo de las Administraciones Públicas reduce su participación en este año debido a que el consumo registrado en la CNE-95 para dicho año ya incorporaba la mayor parte de los cambios introducidos en la CNE-2000, en particular, los referidos a la delimitación del Sector de las Administraciones Públicas. En cuanto a las operaciones del sector exterior, si bien tanto las exportaciones como las importaciones reducen su participación de manera significativa (debido al saldo menos positivo de la balanza turística y a ajustes en la valoración del Comercio exterior de bienes), ambas lo hacen en el mismo sentido, por lo que la aportación del saldo neto del exterior al PIB apenas se modifica.

Desde la óptica de la oferta se debe tener en cuenta que la comparación no es homogénea por el denominado efecto SIFMI. No obstante, se observa que las ramas agrarias incrementan su peso al igual que la construcción, incluso habiendo registrado entre sus consumos intermedios los correspondientes SIFMI. En el caso de la industria y, en particular, de los servicios de mercado, su peso se reduce ligeramente.

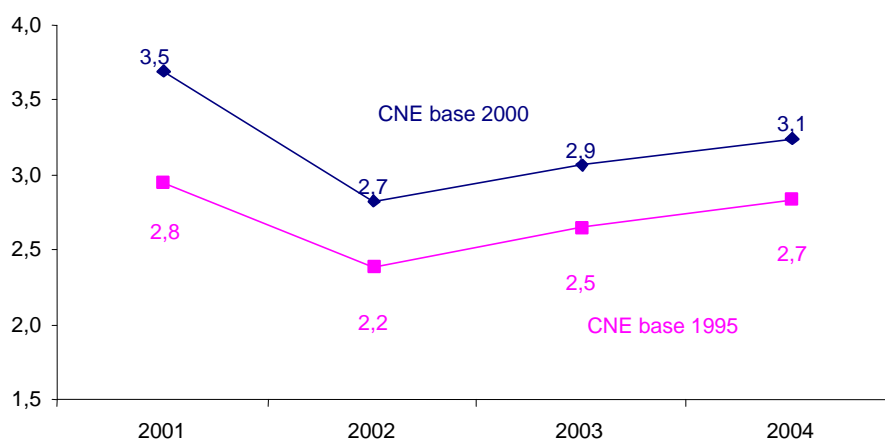
Por último, del análisis de la distribución primaria de renta, destaca que el peso de la remuneración de los asalariados se reduce como consecuencia de que el incremento del número de asalariados ha sido remunerado con niveles salariales medios menores. Consecuentemente el saldo contable Excedente de explotación aumenta su peso relativo en un marco impositivo que minorra ligeramente su participación en el PIB.

Efectos del cambio de base (estimaciones valoradas a precios del año precedente con índices encadenados)

El examen de los datos del PIB y sus componentes que proporciona la nueva serie contable, expresados en términos de volumen, muestra un perfil de crecimiento similar al de la CNE-95 si bien con tasas de evolución más elevadas que las estimadas en la anterior serie.

Así, **el crecimiento estimado de la economía española en el año 2004 se eleva al 3,1%** frente al 2,7% estimado en la CNE-95. Por su parte, la revisión al alza del PIB es de cuatro décimas en el año 2003, de cinco décimas en 2002 y de siete décimas en 2001.

Crecimiento en volumen del PIB



Estimaciones en términos reales: Diferencias en las tasas de evolución interanual (CNE-2000 y CNE-1995)

Las diferencias entre ambas series cabe atribuirles, por un lado, a la utilización de un nuevo método de obtención de las estimaciones en términos de volumen (base móvil de precios frente a base fija) y, por otro, a las modificaciones que los restantes cambios han introducido en las estimaciones del PIB a precios corrientes (SIFMI, nuevos niveles, nuevas estructuras, nuevas tasas de evolución, etc.).

En la tabla adjunta se presentan las citadas diferencias referidas al PIB, con la distinción entre aquéllas que se deben al nuevo método y las que tienen su origen en los otros cambios.

Crecimiento en volumen del PIB

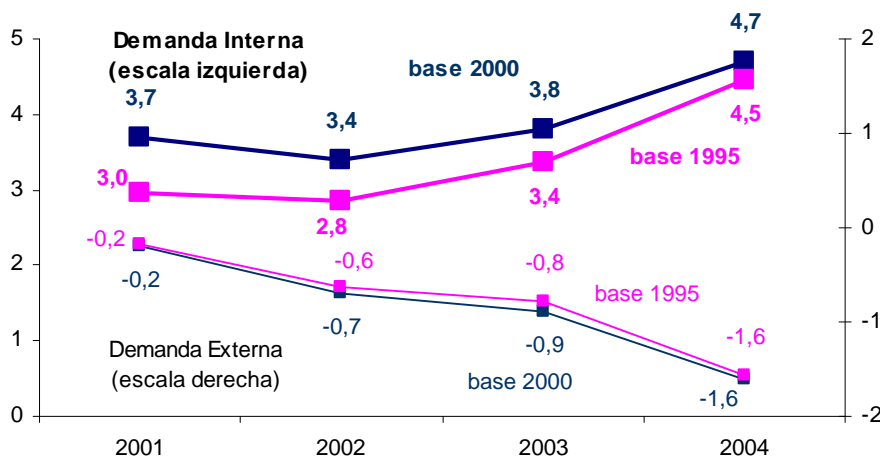
año	CNE-2000	CNE-1995	diferencias		
			totales	debidas al encadenado	otros cambios
2001	3,5	2,8	0,7	0,0	0,7
2002	2,7	2,2	0,5	0,0	0,5
2003	2,9	2,5	0,4	0,1	0,3
2004	3,1	2,7	0,4	0,2	0,2

En el análisis de la contribución al crecimiento del PIB distinguiendo entre demanda interna y externa, las diferencias entre ambas series contables son las que se ofrecen en la tabla y gráfico siguientes:

Contribución al crecimiento del PIB

año	Demanda Interna		Demanda Externa	
	CNE-2000	CNE-1995*	CNE-2000	CNE-1995*
2001	3,7	3,0	-0,2	-0,2
2002	3,4	2,8	-0,7	-0,6
2003	3,8	3,4	-0,9	-0,8
2004	4,7	4,5	-1,6	-1,6

* Serie expresada a precios del año precedente que permite hacer comparaciones homogéneas



El empleo en la CNE-2000

Entre los cambios estadísticos que incorpora la CNE-2000, el correspondiente a los datos de empleo es uno de los más relevantes. Así, los resultados de la revisión de la EPA-2005 se han considerado básicos en el proceso de estimación del empleo de la CNE-2000, aunque obviamente se han sometido a tratamientos contables específicos y se han complementado con datos provenientes de otras fuentes estadísticas, básicamente registrales.

Los resultados obtenidos se presentan en las tablas adjuntas, en las que se ofrecen datos de puestos de trabajo equivalentes a tiempo completo, que son los más adecuados para realizar los análisis del factor trabajo en el marco de las cuentas nacionales.

Puestos de trabajo equivalentes a tiempo completo

Ocupados

	base 2000	base 1995	diferencia
2000	15.669,5	15.220,6	448,9
2001	16.174,9	15.603,4	571,5
2002	16.554,3	15.817,1	737,2
2003	16.968,3	16.091,6	876,7
2004	17.419,4	16.431,9	987,5

Asalariados

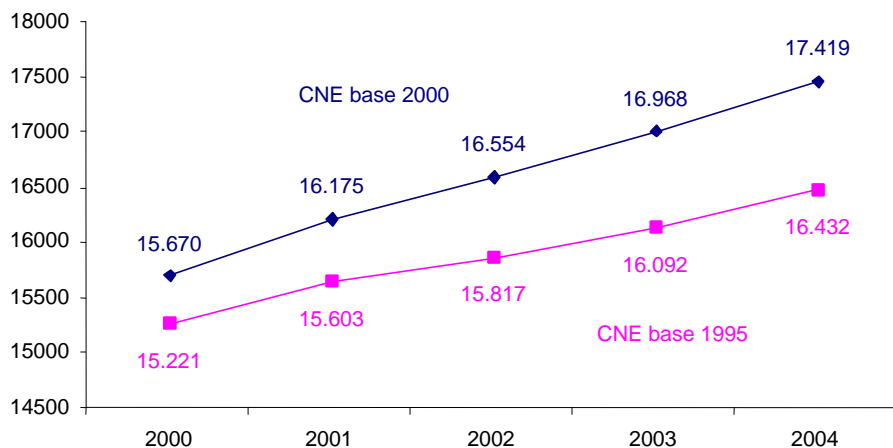
	base 2000	base 1995	diferencia
2000	13.251,2	12.682,0	569,2
2001	13.713,6	13.054,8	658,8
2002	14.098,4	13.295,0	803,4
2003	14.506,0	13.604,9	901,1
2004	14.912,8	13.887,3	1.025,5

No asalariados

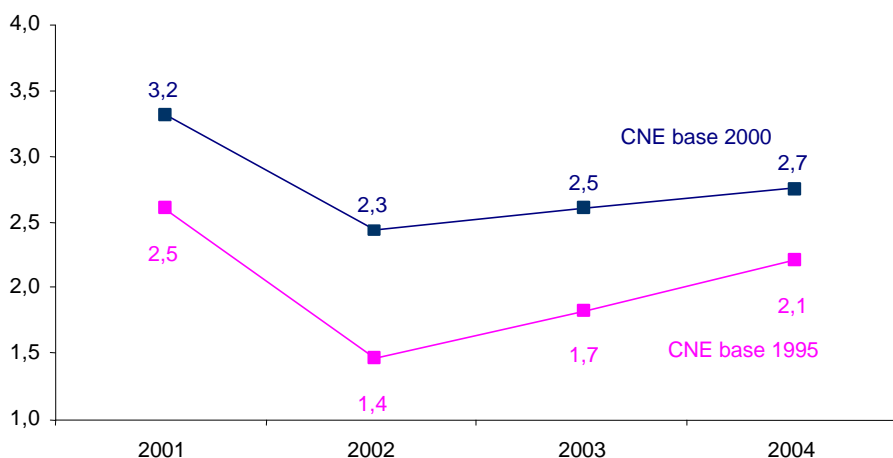
	base 2000	base 1995	diferencia
2000	2.418,3	2.538,6	-120,3
2001	2.461,3	2.548,6	-87,3
2002	2.455,9	2.522,1	-66,2
2003	2.462,3	2.486,7	-24,4
2004	2.506,6	2.544,6	-38,0

El gráfico siguiente muestra la comparación entre los niveles de empleo ocupado de las dos bases contables y sus respectivas tasas de crecimiento:

Puestos de trabajo equivalentes a tiempo completo



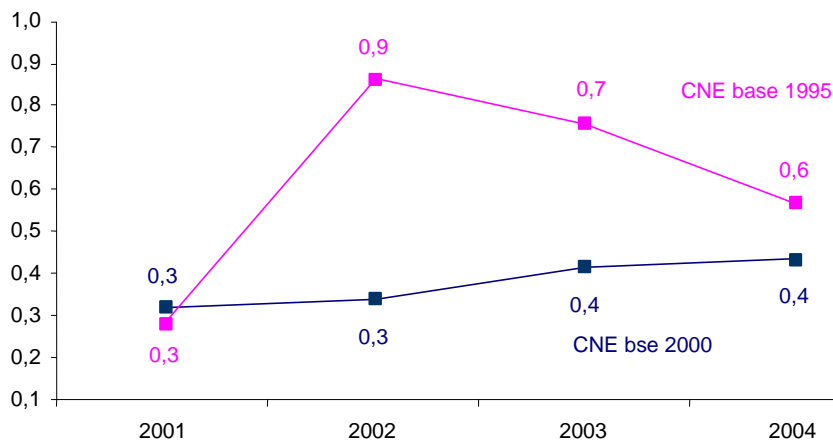
Crecimiento del empleo (PTEQV)



Como puede apreciarse en las tablas anteriores la CNE-2000 ha revisado el nivel de empleo al alza de forma progresiva durante el periodo 2000-2004, de forma coherente con las nuevas estimaciones de población basadas en el Censo de 2001. **Este incremento se ha producido fundamentalmente en el empleo asalariado y ha ido destinado a las ramas de actividad en las que el nivel de empleo se ha visto especialmente afectado por el aumento de la población inmigrante** (agricultura, construcción, servicio doméstico, algunas subramas del comercio y la hostelería, servicios a empresas, etc.).

Al analizar conjuntamente las variaciones del PIB en volumen y del empleo, se obtiene el crecimiento de la productividad aparente del factor trabajo, que se muestra en el gráfico adjunto.

Crecimiento de la productividad aparente

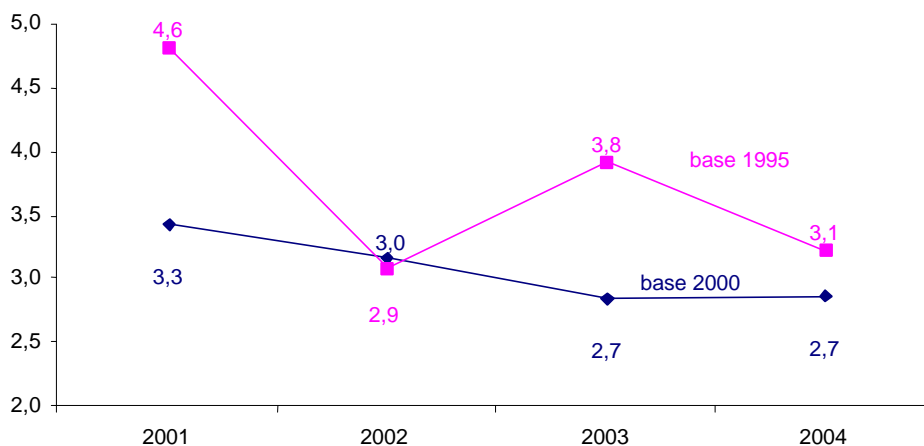


Este resultado, unido a la evolución más desacelerada de la remuneración media por asalariado equivalente a tiempo completo, ha determinado que el crecimiento de los costes laborales por unidad de producto sean menores en esta base 2000 que en la precedente. La tabla y el gráfico siguientes muestran este comportamiento:

Costes Laborales Unitarios

	base 2000	base 1995	diferencia
2001	3,3	4,6	-1,4
2002	3,0	2,9	0,1
2003	2,7	3,8	-1,1
2004	2,7	3,1	-0,4

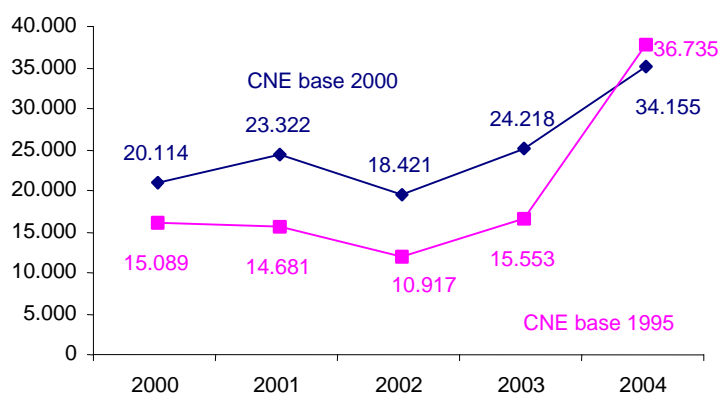
Costes laborales por unidad de producto



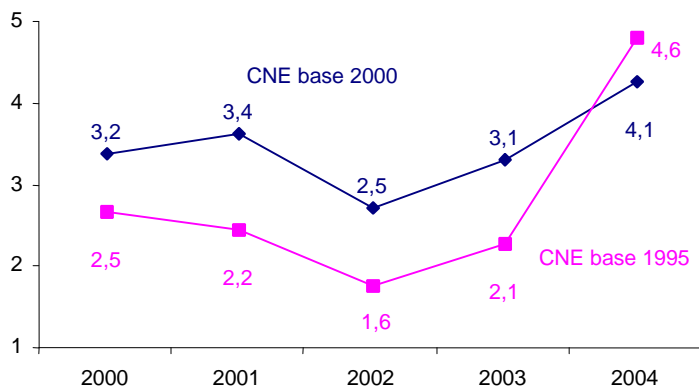
Cuentas del Resto del Mundo

Las revisiones en los datos y en los procedimientos de estimación de los agregados que componen las cuentas del Resto del Mundo en el marco de la CNE-2000, conduce a una mayor capacidad de financiación de este sector en los años 2000 a 2003 y, de forma contraria, una menor capacidad en 2004. Los gráficos siguientes muestran las diferencias en las estimaciones de este saldo contable en las dos bases, medido en millones de euros y en porcentaje sobre el PIB:

Capacidad de financiación del Resto del Mundo (millones de euros)



Capacidad de financiación del Resto del Mundo (peso s/PIB)



Las principales diferencias entre ambos saldos se deben, esencialmente, a los intercambios exteriores de bienes y servicios, más desfavorables en la estimación CNE-2000 y, en menor medida a las operaciones de rentas primarias y transferencias corrientes.

Más información en **INEbase** – www.ine.es Todas las notas de prensa en: www.ine.es/prensa/prensa.htm

Gabinete de prensa: Teléfonos: 91 583 93 63 / 94 08 – Fax: 91 583 90 87 - gprensa@ine.es

Área de información: Teléfono: 91 583 91 00 – Fax: 91 583 91 58 – www.ine.es/infoine