

26 de abril de 2017

Avance de la Estadística del Padrón Continuo a 1 de enero de 2017
Datos provisionales

La población inscrita en España en el Padrón Continuo disminuye en 17.982 personas durante 2016 y se sitúa en 46,5 millones

Del total de población, el 90,2% son de nacionalidad española y el 9,8% son extranjeros

El total de personas inscritas en el Padrón Continuo¹ en España a 1 de enero de 2017 es de 46.539.026 habitantes, según el Avance de la Estadística del Padrón Continuo, lo que supone una disminución de 17.982 personas respecto a los datos a 1 de enero de 2016².

De este total, 41.989.168 tienen nacionalidad española y **4.549.858 son extranjeros, lo que representa el 9,8% del total de inscritos.**

Estas cifras que hoy se publican son un avance provisional. Las cifras definitivas, una vez finalice el procedimiento para su obtención, y tras el informe favorable del Consejo de Empadronamiento, se elevarán al Gobierno de la Nación antes de fin de año, para su aprobación mediante Real Decreto, que será publicado en el Boletín Oficial del Estado.

Durante el año 2016 el número neto de españoles inscritos experimenta un aumento de 50.741 personas (un 0,1%), mientras que el de extranjeros desciende en 68.723 (un -1,5%)³. Entre estos últimos, los pertenecientes a la UE-28 disminuyen en 80.978 (un -4,4%), mientras que los no comunitarios aumentan en 12.255 personas (un 0,4%).

¹ En esta nota de prensa, la referencia a la población y a la población empadronada debe siempre entenderse como la población inscrita en el Padrón Continuo, que es el fichero de coordinación de los padrones municipales que gestiona el INE. La población es la que reside en España, es decir, no incorpora a los españoles residentes en el extranjero para los que el INE dispone de una estadística diferenciada, denominada *Estadística del Padrón de Españoles Residentes en el Extranjero*.

² Las variaciones producidas con respecto a la Estadística del Padrón Continuo a 1 de enero de 2016 se deben a diferentes causas que se detallan en la nota metodológica que figura al final de esta nota de prensa.

³ En los saldos por nacionalidad hay que tener en cuenta que las variaciones en el número de españoles o en el número de extranjeros llevan implícitas los cambios de nacionalidad que se hayan registrado en Padrón Continuo a lo largo del año. En 2016 el cambio de nacionalidad de extranjero a español ha sido del orden de 150.000 personas.

Población inscrita en el Padrón Continuo por nacionalidad

Datos provisionales. Avance de la Estadística del Padrón Continuo a 1 de enero de 2017

	Población a 1 de enero de 2017 (Datos provisionales)		Población a 1 de enero de 2016 (Datos definitivos)		Variación absoluta	Variación relativa (en %)
	Número de personas	% respecto al total	Número de personas	% respecto al total		
TOTAL	46.539.026	100,0	46.557.008	100,0	-17.982	0,0
Espanoles	41.989.168	90,2	41.938.427	90,1	50.741	0,1
Extranjeros	4.549.858	9,8	4.618.581	9,9	-68.723	-1,5
UE-28	1.763.614	3,8	1.844.592	4,0	-80.978	-4,4
no UE	2.786.244	6,0	2.773.989	6,0	12.255	0,4

Población inscrita en el Padrón Continuo por sexo, lugar de nacimiento y edad

El 49,0% del total de inscritos en el Padrón son hombres y el 51,0% mujeres. Entre los españoles hay más mujeres (51,1%), mientras que entre los extranjeros predominan los hombres (50,4%).

Población inscrita en el Padrón Continuo por sexo

Datos provisionales. Avance de la Estadística del Padrón Continuo a 1 de enero de 2017

	Total	% respecto al total	Espanoles	% respecto al total de españoles	Extranjeros	% respecto al total de extranjeros
Ambos sexos	46.539.026	100,0	41.989.168	100,0	4.549.858	100,0
Hombres	22.817.410	49,0	20.522.824	48,9	2.294.586	50,4
Mujeres	23.721.616	51,0	21.466.344	51,1	2.255.272	49,6

El 86,8% de la población ha nacido en España y el 13,2% en el extranjero. Por nacionalidad, el 95,1% de los españoles ha nacido en España, mientras que en el caso de los extranjeros esta cifra es del 10,2%.

Distribución por lugar de nacimiento y nacionalidad

Datos provisionales. Avance de la Estadística del Padrón Continuo a 1 de enero de 2017

	Total	Nacidos en España	% respecto al total	Nacidos en el extranjero	% respecto al total
TOTAL	46.539.026	40.378.568	86,8	6.160.458	13,2
Espanoles	41.989.168	39.912.363	95,1	2.076.805	4,9
Extranjeros	4.549.858	466.205	10,2	4.083.653	89,8

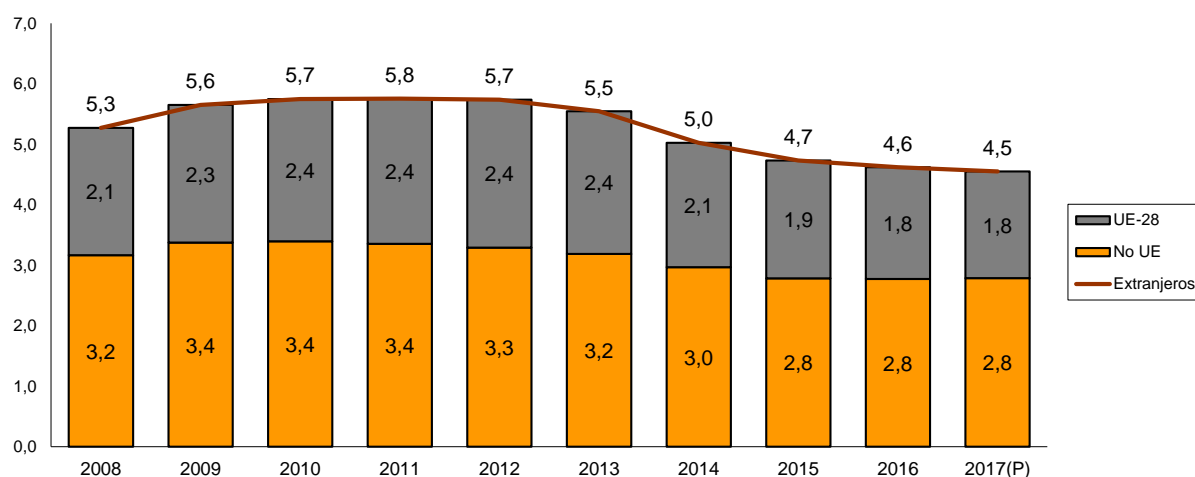
Desde que en 1998 se comenzaron a publicar las Cifras oficiales de población provenientes de la Revisión padronal a 1 de enero, la población empadronada en España había aumentado todos los años. Durante 2012 empezó a disminuir, tendencia que ha continuado a lo largo de 2016, con un descenso de 17.982 personas, según los datos provisionales.

Desde el año 2000 el aumento fue debido, fundamentalmente, a la inscripción de extranjeros, cuya cifra pasó de 923.879 ese año a 5.751.487 a 1 de enero de 2011.

A partir de ese momento la cifra de extranjeros comenzó a descender, produciéndose el mayor descenso durante 2013 (-522.751). Esta tendencia se ha mantenido en los años siguientes y en 2016 el saldo (-68.723) ha sido el de menor intensidad.

Extranjeros inscritos en el Padrón continuo (millones)

Estadística del Padrón Continuo a 1 de enero



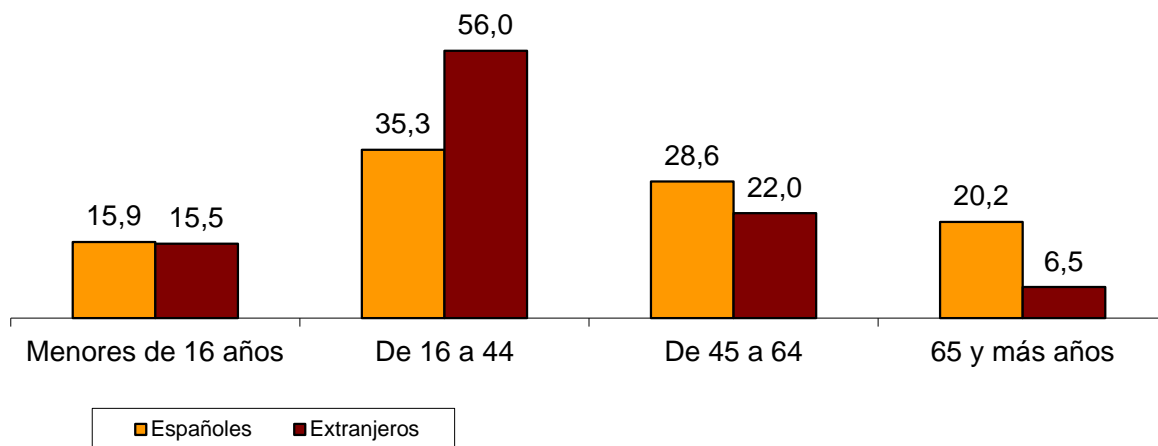
(P): Datos provisionales

Por edades, el 15,9% de la población tiene menos de 16 años, el 37,3% tiene entre 16 y 44 años, el 28,0% tiene entre 45 y 64 y el 18,8% tiene 65 o más años.

Por nacionalidad, cabe destacar el grupo de 16 a 44 años que presenta las diferencias más acusadas en el porcentaje de edad entre españoles y extranjeros, siendo además mayor el porcentaje de extranjeros que el de españoles. Así, el 35,3% de españoles se encuentra en este grupo de edad, frente al 56,0% en el caso de los extranjeros.

Porcentaje de inscritos por nacionalidad y grupos de edad

Datos provisionales. Avance de la Estadística del Padrón Continuo a 1 de enero de 2017



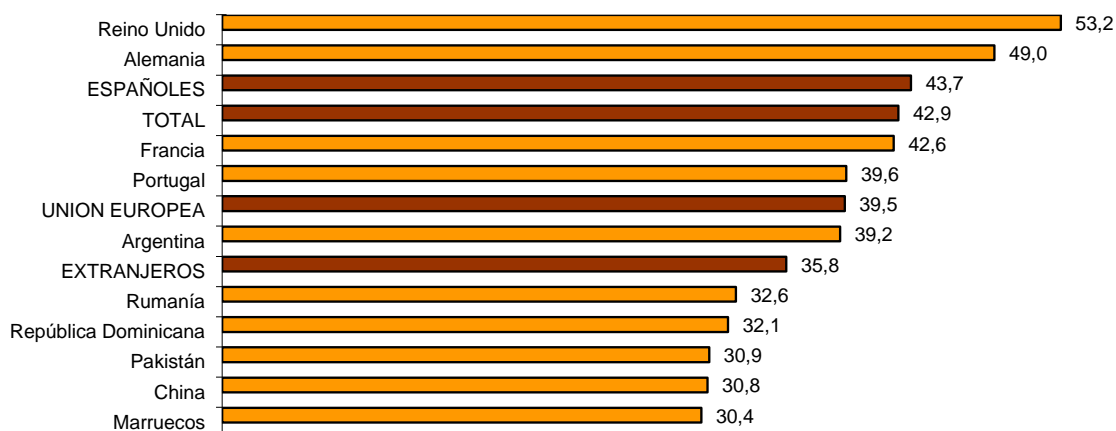
La **edad media** de la población inscrita en el Padrón es de 42,9 años. La de los españoles es de 43,7 años y la de los extranjeros de 35,8 años (la de los ciudadanos de países pertenecientes a la Unión Europea es de 39,5 años).

Las edades medias más altas entre las nacionalidades predominantes se dan en los ciudadanos británicos (53,2 años), alemanes (49,0) y franceses (42,6).

Por el contrario, las más bajas corresponden a los ciudadanos marroquíes (30,4 años), chinos (30,8) y pakistaníes (30,9).

Edad media por países (principales nacionalidades)

Datos provisionales. Avance de la Estadística del Padrón Continuo a 1 de enero de 2017



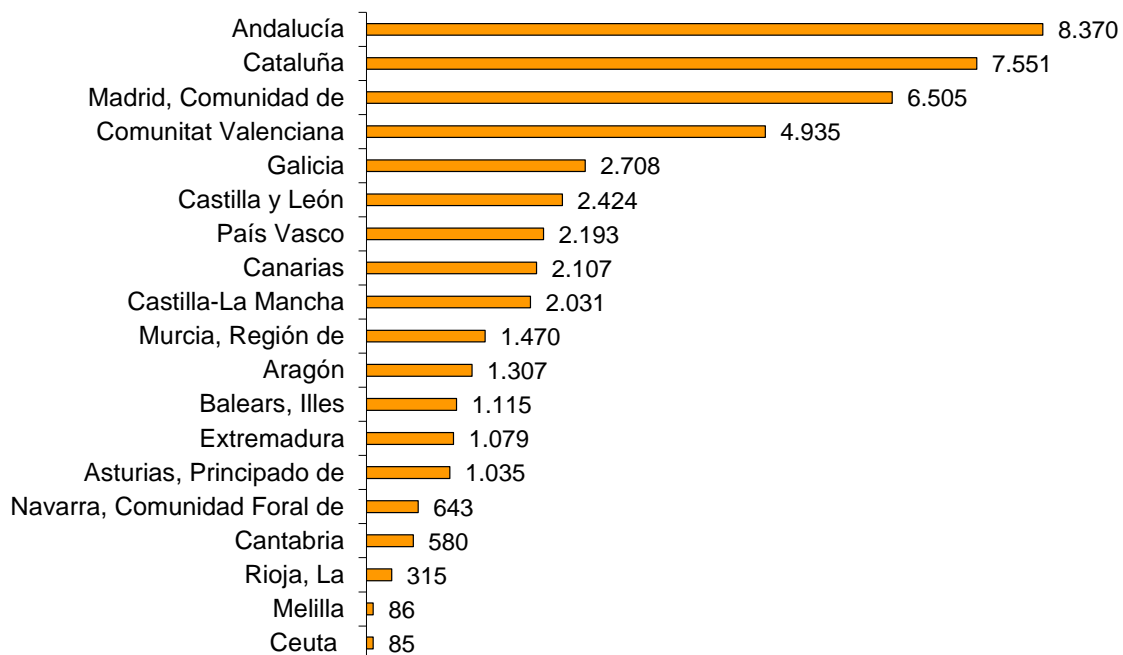
Datos por comunidades y ciudades autónomas

Las comunidades autónomas más pobladas son, al igual que a 1 de enero de 2016, Andalucía, Cataluña y Comunidad de Madrid.

Por su parte, las que tienen menos población siguen siendo La Rioja, Cantabria y Comunidad Foral de Navarra.

Población inscrita por comunidades y ciudades autónomas (miles)

Datos provisionales. Avance de la Estadística del Padrón Continuo a 1 de enero 2017

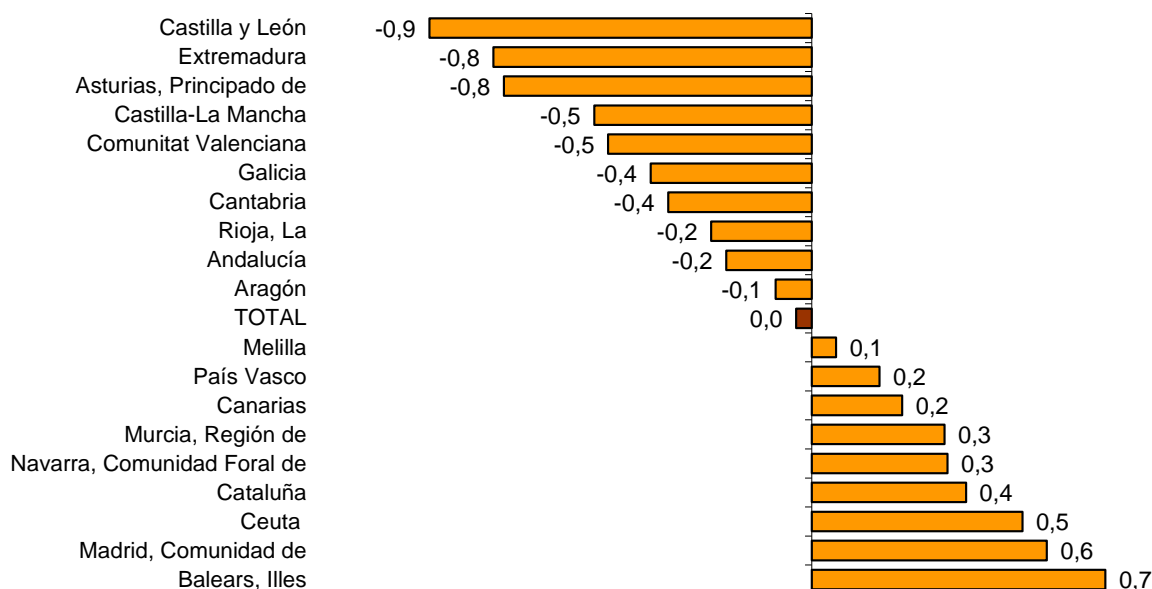


En el último año la población ha disminuido en 10 comunidades autónomas y ha aumentado en el resto. Comunidad de Madrid (37.588 personas más), Cataluña (28.689 más) e Illes Balears (8.035 más) han experimentado los mayores aumentos. La población también ha aumentado en las ciudades autónomas de Ceuta (440 personas más) y Melilla (52 más).

Las mayores reducciones de población en términos absolutos entre el 1 de enero de 2016 y el 1 de enero de 2017 se han producido en Comunitat Valenciana (-24.958), Castilla y León (-23.124) y Andalucía (-17.739). Por su parte, los menores descensos corresponden a La Rioja (-785 personas), Aragón (-1.168) y Cantabria (-2.066).

En términos relativos, Castilla y León (-0,9%), Extremadura y Principado de Asturias (ambas con -0,8%) presentan las mayores reducciones de población. Por el contrario, los mayores aumentos se dan en Illes Balears (0,7%), Comunidad de Madrid (0,6%) y Cataluña (0,4%).

Población inscrita por comunidades y ciudades autónomas Variación relativa (%) entre 2016 y 2017



Distribución de los ciudadanos extranjeros inscritos en el Padrón Continuo por comunidades y ciudades autónomas

La proporción de ciudadanos extranjeros sobre el total de la población inscrita en España se sitúa en el 9,8% a 1 de enero de 2017.

Las comunidades con mayor proporción de extranjeros son Illes Balears (16,7%), Cataluña (13,8%) y Región de Murcia (13,5%). Cabe señalar también la ciudad autónoma de Melilla (con un 15,5% de población extranjera).

Por el contrario, las que tienen menor proporción de extranjeros son Extremadura (2,9%), Galicia (3,2%) y Principado de Asturias (3,7%).

Durante el año 2016 el número de extranjeros disminuye en todas las comunidades autónomas, excepto en Cataluña (15.057 personas más), País Vasco (2.967 personas más) y Comunidad de Madrid (886 más). También aumenta en las ciudades autónomas de Ceuta (210 más) y Melilla (27).

Las comunidades que registran las mayores reducciones de población extranjera son Comunitat Valenciana (-35.784), Andalucía (-20.127) y Castilla-La Mancha (-7.297).

Por su parte, las menores reducciones de población extranjera corresponden a Comunidad Foral de Navarra (-395), Aragón (-679) y La Rioja (-837).

En términos relativos, las mayores reducciones de población extranjera se dan en Extremadura (-6,9%), Castilla y León (-5,5%) y Comunitat Valenciana (-5,3%).

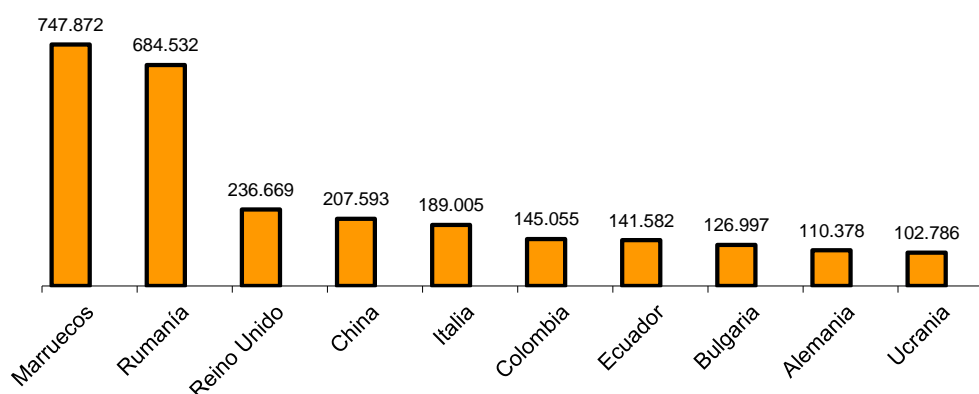
Distribución de los ciudadanos extranjeros por nacionalidades

Los extranjeros inscritos en el Padrón Continuo pertenecientes a la UE-28 suman 1.763.614. Dentro de éstos, los más numerosos son los rumanos (684.532), seguidos por los británicos (236.669) y los italianos (189.005).

Entre los extranjeros no comunitarios, destacan los ciudadanos marroquíes (747.872), los chinos (207.593) y los colombianos (145.055).

Extranjeros inscritos por países (principales nacionalidades)

Datos provisionales. Avance de la Estadística del Padrón Continuo a 1 de enero de 2017



Entre las principales nacionalidades, durante 2016 destaca el aumento del número de ciudadanos de Venezuela (14.238 extranjeros más), China (7.446) e Italia (6.736). Por el contrario, los mayores descensos en valor absoluto se dan entre los ciudadanos de Rumanía (-32.930), Reino Unido (-19.832) y Ecuador (-16.703).

En términos relativos, y entre las nacionalidades con mayor número de extranjeros, los mayores descensos de población en 2016 se dan entre los ciudadanos de Bolivia (-11,5%), Ecuador (-10,6%) y Alemania (-7,9%). Por el contrario, los mayores incrementos se dan entre los ciudadanos de Venezuela (26,2%), Ucrania (3,8%), China e Italia (3,7% ambos).

Extranjeros inscritos por países (principales nacionalidades)

Datos provisionales. Avance de la Estadística del Padrón Continuo a 1 de enero de 2017

	Población extranjera a 1 de enero de 2017 (Datos provisionales)		Población extranjera a 1 de enero de 2016 (Datos definitivos)		Variación absoluta	Variación relativa (en %)
	Número de personas	% respecto al total de extranjeros	Número de personas	% respecto al total de extranjeros		
	TOTAL	4.549.858	100,0	4.618.581		
Marruecos	747.872	16,4	755.459	16,4	-7.587	-1,0
Rumania	684.532	15,0	717.462	15,5	-32.930	-4,6
Reino Unido	236.669	5,2	256.501	5,6	-19.832	-7,7
China	207.593	4,6	200.147	4,3	7.446	3,7
Italia	189.005	4,2	182.269	3,9	6.736	3,7
Colombia	145.055	3,2	140.527	3,0	4.528	3,2
Ecuador	141.582	3,1	158.285	3,4	-16.703	-10,6
Bulgaria	126.997	2,8	133.951	2,9	-6.954	-5,2
Alemania	110.378	2,4	119.820	2,6	-9.442	-7,9
Ucrania	102.786	2,3	99.060	2,1	3.726	3,8
Bolivia	102.236	2,2	115.575	2,5	-13.339	-11,5
Francia	95.645	2,1	97.587	2,1	-1.942	-2,0
Portugal	87.781	1,9	91.371	2,0	-3.590	-3,9
Pakistán	80.009	1,8	78.323	1,7	1.686	2,2
Brasil	75.880	1,7	73.398	1,6	2.482	3,4
Rusia	71.845	1,6	70.927	1,5	918	1,3
Paraguay	70.802	1,6	69.286	1,5	1.516	2,2
Argentina	70.011	1,5	71.971	1,6	-1.960	-2,7
República Dominicana	69.630	1,5	71.855	1,6	-2.225	-3,1
Venezuela	68.639	1,5	54.401	1,2	14.238	26,2

Por grupos de países, los más numerosos son los ciudadanos de la UE-28, que representan el 38,8% del total de extranjeros. Le siguen los de África, que suponen un 22,8% del total.

Extranjeros inscritos por grupos de países

Datos provisionales. Avance de la Estadística del Padrón Continuo a 1 de enero de 2017

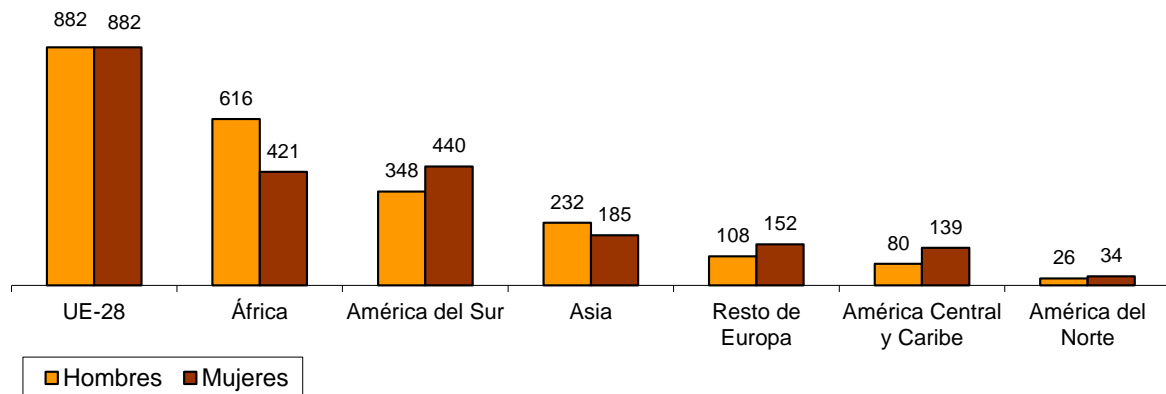
	A 1 de enero de 2017 (Datos provisionales)		A 1 de enero de 2016 (Datos definitivos)	
	Número de personas	% respecto al total de España	Número de personas	% respecto al total de España
	TOTAL	4.549.858	100,0	4.618.581
UE-28	1.763.614	38,8	1.844.592	39,9
Resto de Europa	260.033	5,7	256.880	5,6
África	1.037.138	22,8	1.048.129	22,7
América del Norte	59.933	1,3	57.661	1,2
América Central y Caribe	219.077	4,8	206.967	4,5
América del Sur	788.112	17,3	799.980	17,3
Asia	417.598	9,2	400.540	8,7
Resto	4.353	0,1	3.832	0,1

Distribución de los extranjeros inscritos por sexo

En el colectivo extranjero la proporción de mujeres es mayor en las nacionalidades americanas. En cambio hay más hombres en las nacionalidades africanas y asiáticas.

Extranjeros inscritos por sexo y grupos de países (miles)

Datos provisionales. Avance de la Estadística del Padrón Continuo a 1 de enero de 2017



Datos de municipios por tramos

De los 8.124 municipios que hay en España, 4.983 tienen una población menor de 1.000 habitantes.

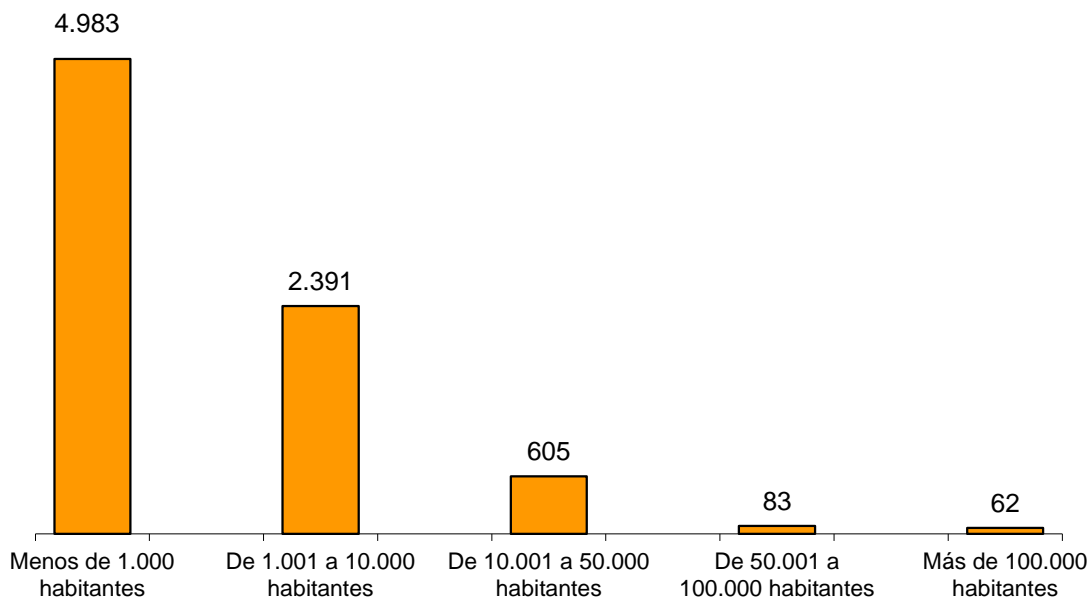
Las comunidades con mayor número de municipios con menos de 1.000 habitantes son Castilla y León (con 1.998 municipios), Castilla-La Mancha (640) y Aragón (627).

Por el contrario, las comunidades con menor número de municipios menores de 1.000 habitantes son Canarias (un municipio), Región de Murcia (tres) e Illes Balears (seis).

En cuanto a municipios de mayor tamaño, en España hay 62 municipios con más de 100.000 habitantes. De ellos, 12 pertenecen a Andalucía, 10 a Cataluña y 10 a Comunidad de Madrid.

Número de municipios por tamaño de municipio

Datos provisionales. Avance de la Estadística del Padrón Continuo a 1 de enero de 2017

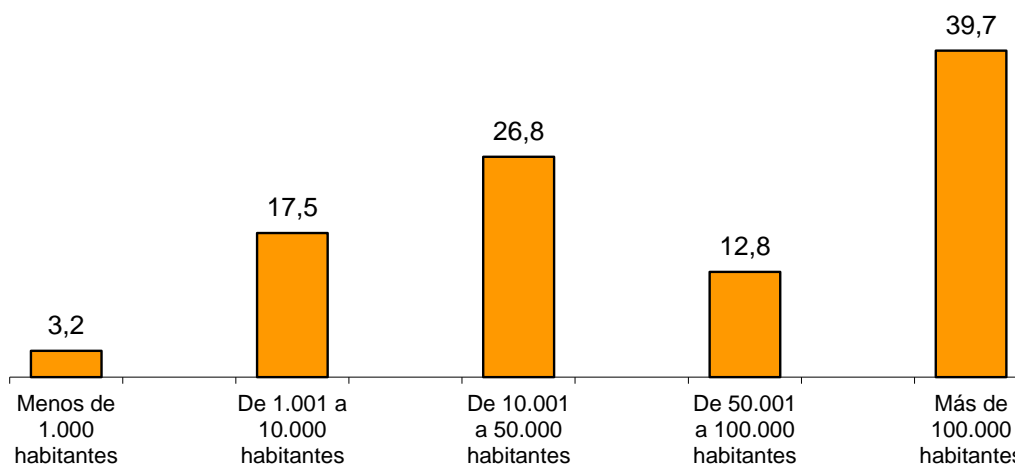


El 39,7% de la población empadronada en España reside en municipios mayores de 100.000 habitantes. Por comunidades, los porcentajes más altos se dan en Comunidad de Madrid (72,0%) y Aragón (50,8%). Y los más bajos corresponden a Castilla-La Mancha (8,5%) y Extremadura (13,9%).

Por otro lado, el 20,7% de la población vive en municipios menores de 10.000 habitantes. Por comunidades, los porcentajes más elevados se dan en Extremadura (50,9%), Comunidad Foral de Navarra y Castilla y León (43,8%), mientras que los más bajos corresponden a Región de Murcia (3,8%) y Comunidad de Madrid (5,4%).

Porcentaje de población inscrita por tamaño de municipio

Datos provisionales. Avance de la Estadística del Padrón Continuo a 1 de enero de 2017



En los municipios menores de 1.000 habitantes el 5,7% de la población es de nacionalidad extranjera. En los municipios con más de 100.000 habitantes este porcentaje es del 10,2%.

El porcentaje más elevado de extranjeros (11,6%) se da en los municipios con población entre 50.001 y 100.000 habitantes.

Porcentaje de extranjeros inscritos por tamaño de municipio

Datos provisionales. Avance de la Estadística del Padrón Continuo a 1 de enero de 2017



En España existen 187 municipios con un porcentaje de extranjeros superior al 25,0% respecto a su total poblacional. En 14 de ellos este porcentaje supera el 50,0%.

En más de la mitad de los municipios (4.739) el porcentaje de extranjeros respecto al total de su población no supera el 5,0%.

Estadística del Padrón Continuo a 1 de enero de 2017

Datos provisionales

Datos nacionales

1. Población inscrita en el Padrón continuo por año

Datos de la Estadística del Padrón Continuo a 1 de enero

	2008	2009	2010	2011	2012	2013	2014	2015	2016	2017(P)
TOTAL	46.157.822	46.745.807	47.021.031	47.190.493	47.265.321	47.129.783	46.771.341	46.624.382	46.557.008	46.539.026
Espanoles	40.889.060	41.097.136	41.273.297	41.439.006	41.529.063	41.583.545	41.747.854	41.894.738	41.938.427	41.989.168
Extranjeros	5.268.762	5.648.671	5.747.734	5.751.487	5.736.258	5.546.238	5.023.487	4.729.644	4.618.581	4.549.858
UE-28	2.104.424	2.274.978	2.351.939	2.397.014	2.445.242	2.360.978	2.056.903	1.947.110	1.844.592	1.763.614
no UE	3.164.338	3.373.693	3.395.795	3.354.473	3.291.016	3.185.260	2.966.584	2.782.534	2.773.989	2.786.244
% Extranjeros	11,4	12,1	12,2	12,2	12,1	11,8	10,7	10,1	9,9	9,8

(P): Dato provisional

2. Población inscrita en el Padrón Continuo por edad

Datos provisionales. Avance de la Estadística del Padrón Continuo a 1 de enero de 2017

	Total	% respecto al total	Espanoles	% respecto al total de españoles	Extranjeros	% respecto al total de extranjeros
TOTAL	46.539.026	100,0	41.989.168	100,0	4.549.858	100,0
Menores de 16 años	7.404.454	15,9	6.697.023	15,9	707.431	15,5
De 16 a 44	17.354.740	37,3	14.807.132	35,3	2.547.608	56,0
De 45 a 64	13.020.198	28,0	12.020.981	28,6	999.217	22,0
65 y más años	8.759.634	18,8	8.464.032	20,2	295.602	6,5

3. Extranjeros inscritos por sexo y grupos de países

Datos provisionales. Avance de la Estadística del Padrón Continuo a 1 de enero de 2017

	Total	Hombres	% respecto al total del grupo de países	Mujeres	% respecto al total del grupo de países
TOTAL	4.549.858	2.294.586	50,4	2.255.272	49,6
UE-28	1.763.614	881.826	50,0	881.788	50,0
Resto de Europa	260.033	108.100	41,6	151.933	58,4
África	1.037.138	615.969	59,4	421.169	40,6
América del Norte	59.933	26.019	43,4	33.914	56,6
América Central y Caribe	219.077	80.013	36,5	139.064	63,5
América del Sur	788.112	347.887	44,1	440.225	55,9
Asia	417.598	232.332	55,6	185.266	44,4
Resto	4.353	2.440	56,1	1.913	43,9

4. Edad media por países (principales nacionalidades) y sexo

Datos provisionales. Avance de la Estadística del Padrón Continuo a 1 de enero de 2017

	Ambos sexos	Hombres	Mujeres
TOTAL	42,9	41,6	44,2
ESPAÑOLES	43,7	42,3	45,1
EXTRANJEROS	35,8	35,7	35,8
UNION EUROPEA	39,5	39,7	39,2
Reino Unido	53,2	53,8	52,7
Alemania	49,0	50,0	48,1
Francia	42,6	42,9	42,3
Portugal	39,6	40,0	38,9
Argentina	39,2	38,3	40,0
Rumanía	32,6	32,2	33,0
República Dominicana	32,1	30,8	33,1
Pakistán	30,9	32,5	26,6
China	30,8	30,7	30,9
Marruecos	30,4	31,5	29,0

Datos por comunidades y ciudades autónomas

5. Población inscrita en el Padrón Continuo por comunidades y ciudades autónomas

Datos provisionales. Avance de la Estadística del Padrón Continuo a 1 de enero de 2017

	A 1 de enero de 2017 (Datos provisionales)	A 1 de enero de 2016 (Datos definitivos)	Variación absoluta	Variación relativa
TOTAL	46.539.026	46.557.008	-17.982	0,0
Andalucía	8.370.368	8.388.107	-17.739	-0,2
Aragón	1.307.395	1.308.563	-1.168	-0,1
Asturias, Principado de	1.034.681	1.042.608	-7.927	-0,8
Baleares, Illes	1.115.255	1.107.220	8.035	0,7
Canarias	2.106.624	2.101.924	4.700	0,2
Cantabria	580.140	582.206	-2.066	-0,4
Castilla y León	2.424.395	2.447.519	-23.124	-0,9
Castilla-La Mancha	2.030.661	2.041.631	-10.970	-0,5
Cataluña	7.551.285	7.522.596	28.689	0,4
Comunitat Valenciana	4.935.010	4.959.968	-24.958	-0,5
Extremadura	1.079.224	1.087.778	-8.554	-0,8
Galicia	2.707.700	2.718.525	-10.825	-0,4
Madrid, Comunidad de	6.504.584	6.466.996	37.588	0,6
Murcia, Región de	1.469.656	1.464.847	4.809	0,3
Navarra, Comunidad Foral de	642.797	640.647	2.150	0,3
País Vasco	2.193.205	2.189.534	3.671	0,2
Rioja, La	315.009	315.794	-785	-0,2
Ceuta	84.959	84.519	440	0,5
Melilla	86.078	86.026	52	0,1

6. Extranjeros inscritos en el Padrón Continuo por comunidades y ciudades autónomas

Datos provisionales. Avance de la Estadística del Padrón Continuo a 1 de enero de 2017

	A 1 de enero de 2017 (Datos provisionales)		A 1 de enero de 2016 (Datos definitivos)		Variación absoluta	Variación relativa
	Número de personas	% respecto al total de la comunidad	Número de personas	% respecto al total de la comunidad		
TOTAL	4.549.858	9,8	4.618.581	9,9	-68.723	-1,5
Andalucía	599.879	7,2	620.006	7,4	-20.127	-3,2
Aragón	132.134	10,1	132.813	10,1	-679	-0,5
Asturias, Principado de	38.798	3,7	40.318	3,9	-1.520	-3,8
Baleares, Illes	186.340	16,7	188.896	17,1	-2.556	-1,4
Canarias	245.821	11,7	249.414	11,9	-3.593	-1,4
Cantabria	29.388	5,1	30.451	5,2	-1.063	-3,5
Castilla y León	121.536	5,0	128.633	5,3	-7.097	-5,5
Castilla-La Mancha	160.815	7,9	168.112	8,2	-7.297	-4,3
Cataluña	1.038.455	13,8	1.023.398	13,6	15.057	1,5
Comunitat Valenciana	636.595	12,9	672.379	13,6	-35.784	-5,3
Extremadura	31.388	2,9	33.707	3,1	-2.319	-6,9
Galicia	86.881	3,2	87.966	3,2	-1.085	-1,2
Madrid, Comunidad de	793.513	12,2	792.627	12,3	886	0,1
Murcia, Región de	197.737	13,5	201.255	13,7	-3.518	-1,7
Navarra, Comunidad Foral de	54.431	8,5	54.826	8,6	-395	-0,7
País Vasco	142.392	6,5	139.425	6,4	2.967	2,1
Rioja, La	34.765	11,0	35.602	11,3	-837	-2,4
Ceuta	5.643	6,6	5.433	6,4	210	3,9
Melilla	13.347	15,5	13.320	15,5	27	0,2

Datos de municipios por tramos

7. Número de municipios por tamaño de municipio y comunidades autónomas

Datos provisionales. Avance de la Estadística del Padrón Continuo a 1 de enero de 2017

	TOTAL	Menos de	De 1.001 a	De 10.001	De 50.001	Más de
		1.000	10.000	a 50.000	a 100.000	100.000
		habitantes	habitantes	habitantes	habitantes	habitantes
TOTAL	8.124	4.983	2.391	605	83	62
Andalucía	778	214	410	125	17	12
Aragón	731	627	91	11	1	1
Asturias, Principado de	78	18	41	15	2	2
Baleares, Illes	67	6	37	23	0	1
Canarias	88	1	45	34	4	4
Cantabria	102	35	57	8	1	1
Castilla y León	2.248	1.998	227	14	5	4
Castilla-La Mancha	919	640	241	32	5	1
Cataluña	947	488	338	98	13	10
Comunitat Valenciana	542	224	221	82	11	4
Extremadura	388	215	160	10	2	1
Galicia	313	31	227	48	4	3
Madrid, Comunidad de	179	47	81	29	12	10
Murcia, Región de	45	3	11	27	2	2
Navarra, Comunidad Foral de	272	189	72	10	0	1
País Vasco	251	101	108	36	2	4
Rioja, La	174	146	24	3	0	1
Ceuta	1	0	0	0	1	0
Melilla	1	0	0	0	1	0

8. Porcentaje de población inscrita por tamaño de municipio y comunidades autónomas

Datos provisionales. Avance de la Estadística del Padrón Continuo a 1 de enero de 2017

	TOTAL	Menos de 1.000 habitantes	De 1.001 a 10.000 habitantes	De 10.001 a 50.000 habitantes	De 50.001 a 100.000 habitantes	Más de 100.000 habitantes
TOTAL	100	3,2	17,5	26,8	12,8	39,7
Andalucía	100	1,3	18,0	29,9	15,0	35,8
Aragón	100	11,4	19,0	14,7	4,0	50,8
Asturias, Principado de	100	0,9	13,8	25,0	12,7	47,6
Balears, Illes	100	0,3	14,3	49,0	..	36,4
Canarias	100	..	10,0	37,8	12,5	39,7
Cantabria	100	3,1	32,1	26,1	9,0	29,6
Castilla y León	100	18,5	25,3	12,4	13,1	30,7
Castilla-La Mancha	100	8,0	35,7	29,0	18,7	8,5
Cataluña	100	2,5	16,0	27,5	12,4	41,5
Comunitat Valenciana	100	1,8	16,2	36,5	14,8	30,7
Extremadura	100	9,8	41,1	20,8	14,4	13,9
Galicia	100	0,8	29,4	33,3	12,7	23,7
Madrid, Comunidad de	100	0,3	5,1	9,4	13,1	72,0
Murcia, Región de	100	0,1	3,7	40,4	11,1	44,7
Navarra, Comunidad Foral de	100	8,6	35,2	25,6	..	30,7
País Vasco	100	2,1	17,6	33,8	6,4	40,1
Rioja, La	100	9,0	27,2	15,8	0,0	47,9
Ceuta	100	100,0	..
Melilla	100	100,0	..

9. Porcentaje de extranjeros inscritos por tamaño de municipio y comunidades autónomas

Datos provisionales. Avance de la Estadística del Padrón Continuo a 1 de enero de 2017

	TOTAL	Menos de 1.000 habitantes	De 1.001 a 10.000 habitantes	De 10.001 a 50.000 habitantes	De 50.001 a 100.000 habitantes	Más de 100.000 habitantes
TOTAL	9,8	5,7	7,5	10,2	11,6	10,2
Andalucía	7,2	6,3	5,9	6,5	13,6	5,7
Aragón	10,1	7,7	12,5	11,2	8,5	9,5
Asturias, Principado de	3,7	1,5	3,0	2,4	3,2	4,9
Balears, Illes	16,7	17,3	13,7	19,0	..	14,8
Canarias	11,7	16,8	7,1	15,7	23,4	5,3
Cantabria	5,1	2,5	3,4	4,9	5,8	7,0
Castilla y León	5,0	3,8	5,7	5,3	5,5	4,9
Castilla-La Mancha	7,9	6,4	8,3	9,0	7,7	4,7
Cataluña	13,8	8,4	9,9	13,6	12,0	16,2
Comunitat Valenciana	12,9	10,7	12,4	12,9	16,4	11,7
Extremadura	2,9	1,8	2,6	4,2	2,4	3,3
Galicia	3,2	2,0	2,3	3,1	3,6	4,2
Madrid, Comunidad de	12,2	9,3	12,2	11,1	11,2	12,5
Murcia, Región de	13,5	3,8	9,4	16,2	15,5	10,8
Navarra, Comunidad Foral de	8,5	4,0	9,2	8,1	..	9,1
País Vasco	6,5	4,4	5,6	5,7	7,1	7,6
Rioja, La	11,0	7,3	12,4	12,0	..	10,7
Ceuta	6,6	6,6	..
Melilla	15,5	15,5	..

10. Número de municipios por porcentaje de extranjeros inscritos en el Padrón Continuo

Datos provisionales. Avance de la Estadística del Padrón Continuo a 1 de enero de 2017

	Total	0%-5%	5%-10%	10%-15%	15%-20%	20%-25%	25%-50%	+50%
TOTAL	8.124	4.739	1.827	856	364	151	173	14
Andalucía	778	534	125	35	27	19	34	4
Aragón	731	329	206	111	52	20	13	0
Asturias, Principado de	78	74	4	0	0	0	0	0
Baleares, Illes	67	2	9	23	18	10	5	0
Canarias	88	37	18	11	5	5	12	0
Cantabria	102	89	12	1	0	0	0	0
Castilla y León	2.248	1.719	338	113	42	21	14	1
Castilla-La Mancha	919	429	283	127	51	14	13	2
Cataluña	947	308	314	187	80	27	31	0
Comunitat Valenciana	542	164	186	88	35	19	43	7
Extremadura	388	356	26	2	3	0	1	0
Galicia	313	294	14	4	1	0	0	0
Madrid, Comunidad de	179	12	66	66	27	7	1	0
Murcia, Región de	45	6	14	10	7	4	4	0
Navarra, Comunidad Foral de	272	166	64	31	8	3	0	0
País Vasco	251	135	99	16	0	1	0	0
Rioja, La	174	85	48	31	7	1	2	0
Ceuta	1	0	1	0	0	0	0	0
Melilla	1	0	0	0	1	0	0	0

Nota metodológica

Las cifras del Avance de la Estadística del Padrón Continuo a 1 de enero de 2017 son un avance provisional. Las cifras definitivas, una vez finalice el procedimiento para su obtención, y tras el informe favorable del Consejo de Empadronamiento, se elevarán al Gobierno antes de fin de año para su aprobación mediante Real Decreto, que será publicado en el Boletín Oficial del Estado. Y, tras disponer de éstas, se obtendrán los datos definitivos para las distintas variables del Padrón que se harán públicos en enero de 2018.

El procedimiento para obtener las Cifras de Población resultantes de la Revisión padronal a 1 de enero contiene diferentes fases y se encuentra regulado por la Resolución de 25 de octubre de 2005 de la Presidenta del Instituto Nacional de Estadística y del Director General de Cooperación Local por la que se dictan instrucciones técnicas a los Ayuntamientos sobre la revisión anual del Padrón municipal y sobre el procedimiento de obtención de la propuesta de cifras oficiales de población⁴.

En base a este procedimiento hay que aclarar que la variación producida con respecto a las cifras anteriores, a 1 de enero de 2016, se debe fundamentalmente a las siguientes causas:

1. Saldo vegetativo registrado en Padrón Continuo

Diferencia entre altas por nacimiento y bajas por defunción registradas en el Padrón continuo. Pueden ser del año 2016 o anteriores.

2. Saldo de Variaciones Residenciales

Diferencia entre las altas y bajas por variación residencial que pueden tener cualquier fecha de variación anterior a 1 de enero de 2017. Las correspondientes al año 2016 conformarán después la Estadística de Variaciones Residenciales⁵.

3. Saldo de caducidades para los Extranjeros No Comunitarios Sin Autorización de Residencia Permanente (ENCSARP)

Los ENCSARP, en tanto no tengan autorización de residencia permanente, tienen la obligación, establecida en el artículo 16.1 de la Ley 7/1985 Reguladora de las Bases del Régimen Local, de renovar su inscripción padronal cada dos años. Y, de no hacerlo así, debe declararse la baja por caducidad de su inscripción. En el momento de obtener las cifras de población si la inscripción está pendiente (es decir, no figura en el INE ni la renovación, ni la baja remitida por el ayuntamiento), no se contabiliza.

Éste es un procedimiento consolidado que lleva operativo desde al año 2006. Las diferencias se deben fundamentalmente a los registros que no se contabilizaron en la fecha anterior y ahora sí por haberse renovado su inscripción, así como a las bajas por caducidad registradas y a las no contabilizadas por no haber recibido la correspondiente variación del Ayuntamiento.

⁴ BOE 23-11-2005. RESOLUCIÓN de 17 de noviembre 2005, de la Subsecretaría del Ministerio de la Presidencia, por la que se dispone la publicación de la citada Resolución.

⁵ En la Metodología de la Estadística de Variaciones Residenciales (www.ine.es) se pueden comprobar las causas y tipos de variación que se incorporan.

4. Saldo de comprobaciones para los Extranjeros Comunitarios o Extranjeros no Comunitarios con Autorización de Residencia Permanente (no-ENCARP)

Desde el año 2009, en virtud de distintos acuerdos del Consejo de Empadronamiento, se ha establecido un progresivo procedimiento de comprobación de continuidad de la residencia en el municipio por parte de los ayuntamientos para los extranjeros comunitarios o no comunitarios con autorización de residencia permanente, cada 2 o 5 años, dependiendo si están inscritos en el Registro Central de Extranjeros o no.

El criterio para no contabilizar los registros para los que no se haya confirmado la residencia, se inició con las cifras a 1 de enero de 2013 y ha ido variando de un año a otro.

Por primera vez, para las cifras a 1 de enero de 2017 no se ha aplicado el criterio relativo al porcentaje de gestión de comprobación por el Ayuntamiento y se han descontado todas las inscripciones pendientes (es decir, no figura en el INE ni la modificación por comprobación ni la baja remitida por el Ayuntamiento).

5. Saldo de Resto de Variaciones No Residenciales y de Gestión

Este saldo es la diferencia entre el resto de variaciones no contempladas en los apartados anteriores, como por ejemplo, altas por omisión y bajas por Inscripción indebida de españoles que, a diferencia de las de extranjeros, no se incluyen en la Estadística de Variaciones Residenciales por no considerarse movimientos migratorios sino ajustes del registro, bajas por duplicados registradas en Padrón, registros que presentan incidencias que impiden su contabilización, etc.

6. Cambios de nacionalidad

Además de lo anterior, y atendiendo a la nacionalidad, hay que tener en cuenta que las variaciones en el número de españoles o en el número de extranjeros llevan implícitos los cambios de nacionalidad que se hayan registrado en Padrón Continuo, habiendo sido muy significativo, en el año 2016, el cambio de nacionalidad de ENCSARP a españoles.

Más información en **INEbase** – www.ine.es Todas las notas de prensa en: www.ine.es/prensa/prensa.htm

Gabinete de prensa: Teléfonos: 91 583 93 63 / 94 08 – Fax: 91 583 90 87 - gprensa@ine.es

Área de información: Teléfono: 91 583 91 00 – Fax: 91 583 91 58 – www.ine.es/infoine
