

# 7

## Nivel, calidad y condiciones de vida





## INVENTARIO DE OPERACIONES ESTADÍSTICAS DE LA ADMINISTRACIÓN GENERAL DEL ESTADO

### Índice de Precios de Consumo (IPC)

Servicio responsable:	Instituto Nacional de Estadística (INE)
Nivel de desagregación:	Provincial
Objetivo general:	Medición de la evolución de los precios de consumo mediante obtención de índices sintéticos de distinto nivel de agregación
VARIABLES DE ESTUDIO:	Precios de consumo por tipos de gastos
Tipo de difusión:	Boletín mensual, Anuario, Boletín de coyuntura, Hoja informativa, internet (www.ine.es)
Periodicidad de la difusión:	Mensual
Periodicidad de la recogida de datos:	Mensual
Unidades:	Operaciones de venta al por menor de bienes y servicios en establecimientos o trabajadores autónomos
Tablas:	7.1.1 - 7.1.3

### Encuesta Continua de Presupuestos Familiares (ECPF)

Servicio responsable:	Instituto Nacional de Estadística (INE)
Nivel de desagregación:	Nacional
Objetivo general:	Evolución trimestral de los gastos de los hogares, estructura y distribución de los mismos. Información para la estimación del consumo privado de la Contabilidad Nacional y para el cambio de base del IPC
VARIABLES DE ESTUDIO:	Gastos de consumo de los hogares por bienes y servicios en términos monetarios, consumo en cantidades físicas de determinados bienes alimenticios y tabaco, ingresos de los hogares Variables de clasificación: Tamaño del municipio, tamaño y composición del hogar, número de perceptores, características personales: edad, situación de la actividad, situación y categoría socioeconómica, nivel de estudios
Tipo de difusión:	"Encuesta Continua de Presupuestos Familiares"
Periodicidad de la difusión:	Trimestral
Periodicidad de la recogida de datos:	Trimestral
Unidades:	Hogares privados que residen en vivienda familiar principal
Tablas:	7.2.1, 7.2.2

### Panel de Hogares de la Unión Europea (PHOGUE)

Servicio responsable:	Instituto Nacional de Estadística (INE)
Participación de otros organismos:	EUROSTAT
Nivel de desagregación:	Nacional
Objetivo general:	Investigación sobre distintos aspectos del nivel, condiciones de vida de los hogares y sus cambios
VARIABLES DE ESTUDIO:	Ingresos del hogar y de los miembros del mismo, condiciones de vida, evolución en el tiempo del nivel y condiciones de vida
VARIABLES DE CLASIFICACIÓN:	Geográficas, demográficas, económicas, sociales
Tipo de difusión:	Publicaciones de EUROSTAT, Publicación monográfica
Periodicidad de la difusión:	Irregular
Periodicidad de la recogida de datos:	Anual
Unidades:	Hogares privados que residen en vivienda familiar principal
Tablas:	7.2.3 - 7.2.10



## 7. Nivel, calidad y condiciones de vida

### INVENTARIO DE OPERACIONES ESTADÍSTICAS DE LA ADMINISTRACIÓN GENERAL DEL ESTADO

#### Estadísticas Integradas de Protección Social en términos SEEPROS

Servicio responsable:	Subsecretaría de Trabajo y Asuntos Sociales (MTAS)
Nivel de desagregación:	Nacional
Objetivo general:	Obtención y difusión de datos que permitan comparaciones entre países sobre extensión e intensidad de la protección social y su financiación
Variables de estudio:	Cotizaciones, aportaciones públicas, otros ingresos, prestaciones, gastos de administración, otros gastos, beneficiarios de las prestaciones
Variables de clasificación:	Sector de procedencia de los ingresos, función y tipo de prestación de los gastos
Tipo de difusión:	"Anuario de Estadísticas Laborales y de Asuntos Sociales", internet ( <a href="http://www.mtas.es">www.mtas.es</a> ) Periodicidad de la difusión: Anual
Tablas:	7.3.1, 7.3.2

#### Afiliación de Trabajadores a la Seguridad Social

Servicio responsable:	Subsecretaría de Trabajo y Asuntos Sociales (MTAS)
Nivel de desagregación:	Provincial
Objetivo general:	Cuantificación y análisis de los trabajadores afiliados y movimientos de altas y bajas de afiliación al sistema de la Seguridad Social
Variables de estudio:	Afiliados, altas y bajas de afiliación
Variables de clasificación:	Régimen de Seguridad Social, sexo, edad y grupo de cotización, actividad económica, nacionalidad
Tipo de difusión:	"Boletín de Estadísticas Laborales", "Anuario de Estadísticas Laborales y de Asuntos Sociales", "Banco de datos de Series Laborales", internet ( <a href="http://www.mtas.es">www.mtas.es</a> )
Periodicidad de la difusión:	Anual, mensual
Periodicidad de la recogida de datos:	Mensual
Unidades:	Trabajadores afiliados a la Seguridad Social
Fuente administrativa (en su caso):	Formulario de afiliación
Tablas:	7.3.3, 7.3.4

#### Pensiones Contributivas del Sistema de la Seguridad Social

Servicio responsable:	Secretaría de Estado de la Seguridad Social (MTAS)
Nivel de desagregación:	Provincial
Objetivo general:	Información en materia de pensiones contributivas y movimientos (altas y bajas) Variables de estudio: Pensiones contributivas, altas y bajas e importes correspondientes
Variables de clasificación:	Régimen de la Seguridad Social, clase, sexo, edad, tramos de importes
Tipo de difusión:	"Boletín de Estadísticas Laborales", "Anuario de Estadísticas Laborales y de Asuntos Sociales", "Banco de Datos de Series Laborales", internet ( <a href="http://www.mtas.es">www.mtas.es</a> )
Periodicidad de la difusión:	Anual, mensual
Periodicidad de la recogida de datos:	Mensual
Unidades:	Pensiones contributivas de la Seguridad Social
Fuente administrativa (en su caso):	Expediente de la pensión
Tablas:	7.3.5-7.3.7



## INVENTARIO DE OPERACIONES ESTADÍSTICAS DE LA ADMINISTRACIÓN GENERAL DEL ESTADO

### Prestaciones por Desempleo

Servicio responsable:	Subsecretaría de Trabajo y Asuntos Sociales (MTAS)
Participación de otros organismos:	INEM (MTAS)
Nivel de desagregación:	Provincial
Objetivo general:	Obtención de datos agregados relativos a las prestaciones por desempleo
VARIABLES DE ESTUDIO:	Beneficiarios de prestaciones por desempleo, cuantía media de la prestación
VARIABLES DE CLASIFICACIÓN:	Tipo, duración, causa del derecho o de acceso a la prestación, sexo y edad
Tipo de difusión:	"Boletín de Estadísticas Laborales", "Anuario de Estadísticas Laborales y de Asuntos Sociales", "Banco de Datos de Series Laborales internet (www.mtas.es)
Periodicidad de la difusión:	Anual, mensual
Periodicidad de la recogida de datos:	Mensual
Unidades:	Beneficiarios de prestaciones
Fuente administrativa (en su caso):	Documentación administrativa del INEM
Tablas:	7.3.8, 7.3.9

### Beneficiarios de Prestaciones Socioeconómicas a Minusválidos

Servicio responsable:	Secretaría General de Asuntos Sociales (MTAS)
Participación de otros organismos:	CCAA
Nivel de desagregación:	Provincial
Objetivo general:	Conocimiento de los beneficiarios por edad, sexo y tipo de minusvalía, para las prestaciones previstas en la Ley de Integración Social de Minusválidos (R.D.386/84)
VARIABLES DE ESTUDIO:	Beneficiarios, importes mensuales
VARIABLES DE CLASIFICACIÓN:	Edad, sexo, tipo de subsidio o prestación, tipo de minusvalía
Tipo de difusión:	"Boletín de Estadísticas Laborales", "Anuario de Estadísticas Laborales y de Asuntos Sociales", "Banco de Datos de Series Laborales", internet (www.mtas.es)
Periodicidad de la difusión:	Mensual
Periodicidad de la recogida de datos:	Mensual
Unidades:	Beneficiarios de ayudas concedidas
Fuente administrativa (en su caso):	Formulario administrativo del IMSERSO
Tablas:	7.3.10

### Pensiones Asistenciales

Servicio responsable:	Secretaría de Estado de la Seguridad Social (MTAS)
Participación de otros organismos:	CCAA
Nivel de desagregación:	Provincial
Objetivo general:	Cuantificación y análisis del colectivo de beneficiarios de pensiones asistenciales Variables de estudio: Pensiones asistenciales y beneficiarios
VARIABLES DE CLASIFICACIÓN:	Clase de prestación
Tipo de difusión:	"Boletín de Estadísticas Laborales", "Anuario de Estadísticas Laborales y de Asuntos Sociales", "Banco de Datos de Series Laborales", internet (www.mtas.es)
Periodicidad de la difusión:	Mensual
Periodicidad de la recogida de datos:	Mensual
Unidades:	Beneficiarios de pensiones asistenciales y pensiones asistenciales
Fuente administrativa (en su caso):	Documentación administrativa de las comunidades autónomas
Tablas:	7.3.11



## 7. Nivel, calidad y condiciones de vida

### 7.1. Índices de precio de consumo

<b>Índices de precios de consumo nacionales generales y de grupos. Base 2001</b>		
7.1.1.	Año 2002	315
7.1.G.1.	IPC. Índice general. Variación interanual (en diciembre). 1962-2002	315
7.1.2.	Índices generales y de grupos por comunidades autónomas. 2002	316
7.1.3.	Ponderaciones de índices de precios de consumo nacionales generales y de grupos. 2002-2003	317
7.1.G.2.	IPC por grupos. 2002. Tasa de variación de las medias anuales	317







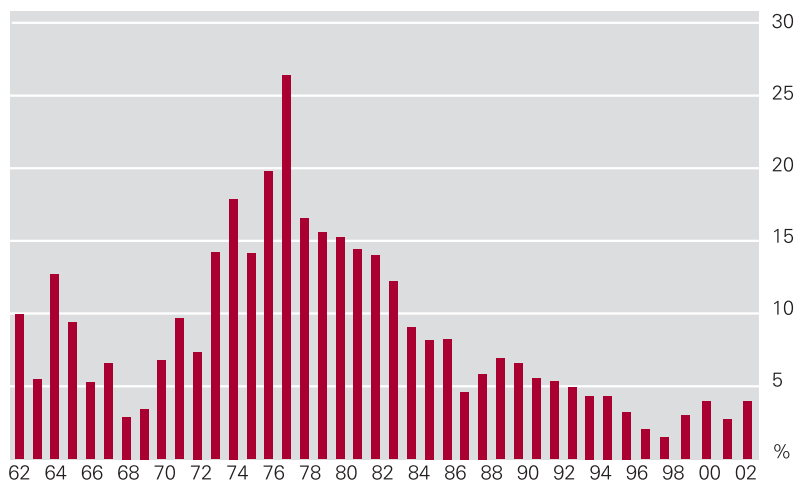
## 7.1. Índices de precios de consumo

### 7.1.1. Índices de precios de consumo nacionales generales y de grupos. Año 2002. Base 2001

	Media anual	Tasa de variación de las medias anuales	Tasa de variación en el año
ÍNDICE GENERAL	103,5	3,5	4,0
Alimentos y bebidas no alcohólicas	104,7	4,7	4,6
Bebidas alcohólicas y tabaco	105,7	5,7	4,6
Vestido y calzado	105,1	5,1	5,3
Vivienda	102,3	2,3	2,9
Menaje	102,0	2,0	2,4
Medicina	102,6	2,6	2,6
Transporte	102,0	2,0	5,0
Comunicaciones	97,1	-2,9	-5,1
Ocio y cultura	102,5	2,5	1,8
Enseñanza	103,8	3,8	4,7
Hoteles, cafés y restaurantes	105,6	5,6	5,8
Otros bienes y servicios	104,1	4,1	3,9

Fuente de información: Estadísticas de Índices de Precios de Consumo. INE.

#### 7.1.G.1. IPC. Índice general. Variación interanual (en diciembre)



Fuente: Estadísticas de Índices de Precios de Consumo. INE



## 7. Nivel, calidad y condiciones de vida

### 7.1. Índices de precios de consumo

#### 7.1.2. Índices generales y de grupos por comunidades autónomas. Año 2002. Base 2001

	Índice general	Grupo											
		Allimentos y bebidas no alcohólicas	Bebidas alcohólicas y tabaco	Vestido y calzado	Vivienda	Menaje	Medicina	Transporte	Comunicaciones	Ocio y cultura	Enseñanza	Hoteles, cafés y restaurantes	Otros
<b>Medias anuales</b>													
Andalucía	103,4	104,5	106,0	104,5	102,1	101,5	102,1	101,9	97,1	102,0	104,1	105,9	103,5
Aragón	103,6	104,2	105,3	105,5	102,7	101,8	103,5	102,3	97,1	101,3	104,6	106,8	104,6
Asturias (Principado de)	103,7	105,0	105,4	105,7	102,4	102,0	101,9	102,1	97,0	102,9	103,2	105,2	104,2
Balears (Illes)	103,8	104,9	104,9	105,7	103,5	101,9	103,3	102,2	97,0	102,2	104,3	106,2	104,6
Canarias	102,6	105,1	102,8	100,7	102,4	101,8	102,2	100,8	97,0	101,5	103,2	104,4	103,3
Cantabria	103,4	104,8	105,7	105,1	101,5	102,1	102,4	101,9	97,5	102,5	103,1	105,4	102,6
Castilla y León	103,4	104,4	105,8	105,4	101,6	102,1	102,9	101,8	97,3	102,2	103,3	105,2	104,0
Castilla-La Mancha	103,5	104,7	106,3	105,2	101,9	101,5	102,3	101,6	97,1	101,7	103,7	105,8	104,0
Cataluña	103,7	104,7	105,5	105,2	102,6	102,6	102,7	102,2	97,0	103,1	104,2	105,5	104,4
Comunidad Valenciana	103,5	104,7	105,8	104,5	102,5	101,7	103,0	101,9	96,9	102,6	103,1	105,8	103,7
Extremadura	103,1	103,4	106,3	104,6	102,2	101,7	102,4	101,7	97,0	101,7	102,9	105,6	103,3
Galicia	103,8	104,9	105,5	105,9	102,3	102,5	104,4	102,0	97,0	102,7	104,4	105,8	104,1
Madrid (Comunidad de)	103,6	105,3	106,2	105,8	101,7	101,7	101,6	102,5	97,1	102,1	103,6	105,2	104,4
Murcia (Región de)	103,5	104,2	105,9	104,8	102,9	101,8	101,9	101,7	97,3	103,4	102,8	106,1	104,4
Navarra (Com. Foral de)	103,8	104,3	105,2	107,7	101,4	102,6	104,9	101,9	96,9	102,7	104,8	105,9	104,3
País Vasco	103,7	104,3	105,2	105,1	103,0	102,1	103,4	102,3	97,1	102,6	103,9	105,2	105,1
Rioja (La)	103,7	104,9	105,4	104,9	101,8	103,4	102,9	101,6	97,0	102,9	105,8	106,0	104,0
Ceuta y Melilla	103,3	104,6	102,2	102,9	105,4	100,8	101,9	100,1	97,1	103,0	103,2	104,3	104,9
<b>Tasas de variación de las medias anuales</b>													
Andalucía	3,4	4,5	6,0	4,5	2,1	1,5	2,1	1,9	-2,9	2,0	4,1	5,9	3,5
Aragón	3,6	4,2	5,3	5,5	2,7	1,8	3,5	2,3	-2,9	1,3	4,6	6,8	4,6
Asturias (Principado de)	3,7	5,0	5,4	5,7	2,4	2,0	1,9	2,1	-3,0	2,9	3,2	5,2	4,2
Balears (Illes)	3,8	4,9	4,9	5,7	3,5	1,9	3,3	2,2	-3,0	2,2	4,3	6,2	4,6
Canarias	2,6	5,1	2,8	0,7	2,4	1,8	2,2	0,8	-3,0	1,5	3,2	4,4	3,3
Cantabria	3,4	4,8	5,7	5,1	1,5	2,1	2,4	1,9	-2,5	2,5	3,1	5,4	2,6
Castilla y León	3,4	4,4	5,8	5,4	1,6	2,1	2,9	1,8	-2,7	2,2	3,3	5,2	4,0
Castilla-La Mancha	3,5	4,7	6,3	5,2	1,9	1,5	2,3	1,6	-2,9	1,7	3,7	5,8	4,0
Cataluña	3,7	4,7	5,5	5,2	2,6	2,6	2,7	2,2	-3,0	3,1	4,2	5,5	4,4
Comunidad Valenciana	3,5	4,7	5,8	4,5	2,5	1,7	3,0	1,9	-3,1	2,6	3,1	5,8	3,7
Extremadura	3,1	3,4	6,3	4,6	2,2	1,7	2,4	1,7	-3,0	1,7	2,9	5,6	3,3
Galicia	3,8	4,9	5,5	5,9	2,3	2,5	4,4	2,0	-3,0	2,7	4,4	5,8	4,1
Madrid (Comunidad de)	3,6	5,3	6,2	5,8	1,7	1,7	1,6	2,5	-2,9	2,1	3,6	5,2	4,4
Murcia (Región de)	3,5	4,2	5,9	4,8	2,9	1,8	1,9	1,7	-2,7	3,4	2,8	6,1	4,4
Navarra (Com. Foral de)	3,8	4,3	5,2	7,7	1,4	2,6	4,9	1,9	-3,1	2,7	4,8	5,9	4,3
País Vasco	3,7	4,3	5,2	5,1	3,0	2,1	3,4	2,3	-2,9	2,6	3,9	5,2	5,1
Rioja (La)	3,7	4,9	5,4	4,9	1,8	3,4	2,9	1,6	-3,0	2,9	5,8	6,0	4,0
Ceuta y Melilla	3,3	4,6	2,2	2,9	5,4	0,8	1,9	0,1	-2,9	3,0	3,2	4,3	4,9
<b>Tasas de variación en el año</b>													
Andalucía	3,9	5,0	4,7	4,9	1,8	2,0	2,3	4,8	-5,1	1,3	5,2	6,2	3,5
Aragón	4,1	4,2	4,2	5,5	4,4	1,9	2,7	5,2	-4,8	1,3	5,8	6,9	3,8
Asturias (Principado de)	3,8	3,9	4,3	3,8	3,8	2,2	1,6	5,0	-5,2	1,8	3,0	6,0	4,0
Balears (Illes)	4,5	5,2	3,8	8,0	3,4	2,3	3,3	5,1	-5,0	1,9	3,6	6,2	4,5
Canarias	3,2	4,4	3,9	2,9	2,2	2,1	2,2	4,1	-5,3	0,7	5,0	5,1	2,9
Cantabria	3,7	4,5	4,5	3,6	2,2	1,7	2,4	5,0	-4,4	2,4	3,2	6,9	2,7
Castilla y León	3,6	4,0	4,6	3,9	2,9	2,1	3,1	4,6	-4,8	1,7	3,8	5,3	4,1
Castilla-La Mancha	3,8	3,6	5,0	4,4	3,4	1,7	2,4	4,7	-5,0	1,1	3,9	6,7	3,8
Cataluña	4,3	5,1	4,9	6,1	4,0	3,0	2,9	5,1	-5,3	2,4	6,1	5,1	4,1
Comunidad Valenciana	4,1	4,8	4,5	6,6	2,5	2,7	2,2	4,9	-5,6	1,8	2,9	5,9	3,6
Extremadura	3,5	3,5	4,9	5,1	1,7	2,4	3,0	4,6	-5,2	0,2	3,3	6,3	3,5
Galicia	4,3	4,8	4,7	5,8	3,2	3,0	3,7	4,9	-5,3	2,1	4,9	5,7	3,5
Madrid (Comunidad de)	3,9	4,8	4,8	5,0	1,9	2,0	1,8	5,8	-5,0	1,8	3,8	5,6	3,9
Murcia (Región de)	4,4	5,0	4,5	5,9	3,5	1,7	2,7	4,9	-4,9	3,5	1,6	6,4	4,5
Navarra (Com. Foral de)	4,0	3,6	4,0	7,6	2,3	2,8	4,8	4,0	-5,4	0,6	5,2	6,9	3,7
País Vasco	3,9	3,7	4,1	4,9	3,4	2,4	3,3	4,8	-5,1	2,3	4,9	5,3	4,5
Rioja (La)	3,8	3,8	4,0	3,8	2,2	3,9	3,3	4,5	-5,2	3,2	4,9	7,1	3,1
Ceuta y Melilla	4,0	5,4	5,0	0,3	4,9	0,7	1,2	5,3	-4,8	2,8	2,4	6,2	5,7

Fuente de información: Estadísticas de Índices de Precios de Consumo. INE.



## 7.1. Índices de precios de consumo

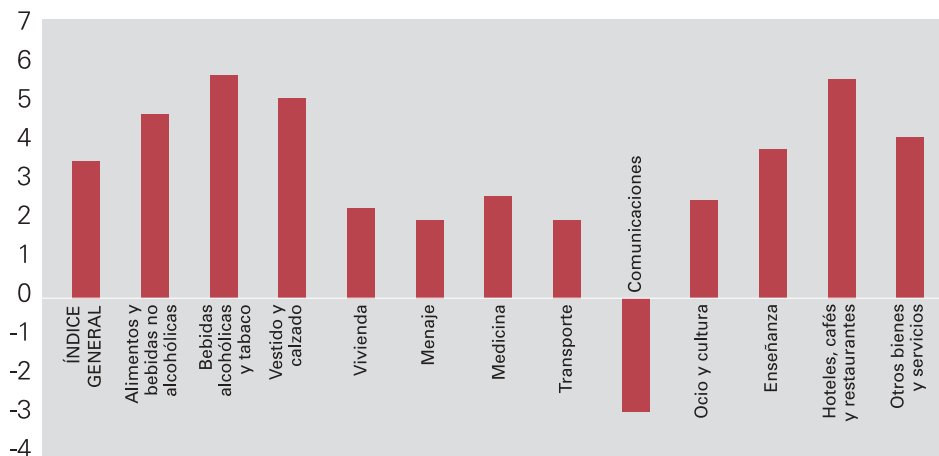
### 7.1.3. Ponderaciones de índices de precios de consumo nacionales generales y de grupos.

Base 2001

	2002	2003
ÍNDICE GENERAL	1.000,000	1.000,000
Alimentos y bebidas no alcohólicas	218,630	219,309
Bebidas alcohólicas y tabaco	32,170	31,822
Vestido y calzado	99,280	98,993
Vivienda	110,260	106,841
Menaje	63,571	64,101
Medicina	28,062	27,529
Transporte	155,760	153,233
Comunicaciones	25,729	27,345
Ocio y cultura	67,263	68,338
Enseñanza	17,444	16,747
Hoteles, cafés y restaurantes	112,708	111,810
Otros bienes y servicios	69,124	73,933

Fuente de información: Estadísticas de Índices de Precios de Consumo. INE.

#### 7.1.G.2. IPC por grupos. 2002. Tasa de variación de las medias anuales



Fuente : Estadísticas de Índices de Precios de Consumo. INE.



## 7. Nivel, calidad y condiciones de vida

### 7.2. Hogares

<b>Encuesta Continua de Presupuestos Familiares</b>	
7.2.1.	Gasto de consumo de los hogares. 2001-2002 321
7.2.2.	Gasto medio por persona por comunidad autónoma de residencia. 2002 322
7.2.G.1.	Gasto medio por persona. 2002 324
<b>Panel de hogares</b>	
7.2.3.	Distribución de los hogares por nivel de ingresos mensuales del hogar en la actualidad. 1999 324
7.2.4.	Adultos según estado general de salud, por grupos de edad y sexo. 1999 325
7.2.G.2.	Adultos según estado general de salud. 1999 325
7.2.5.	Adultos que dedican al cuidado no remunerado de niños según las horas que dedican a la semana, por grupos de edad. 1999 326
7.2.6.	Hogares que poseen determinados bienes de equipamiento, según el nivel de ingresos mensuales del hogar en la actualidad. 1999 326
7.2.7.	Hogares que no pueden permitirse diversos gastos, según el nivel medio de ingresos mensuales del hogar en la actualidad. 1999 326
7.2.8.	Hogares que sufren determinados problemas según el nivel de ingresos mensuales del hogar en la actualidad. 1999 327
7.2.9.	Población ocupada según el grado de satisfacción en el trabajo en relación con los ingresos, por nivel de estudios completados. 1999 328

7.2.10.	Renta anual media en 1998 en euros por hogar, por persona y por unidad de consumo, según el tamaño del hogar 328
---------	--





## 7.2. Hogares

## 7.2.1. Gasto de consumo de los hogares\*

	2001 (trimestres)				2002 (trimestres)			
	I	II	III	IV	I	II	III	IV
<b>Gastos totales (millones de €)</b>								
<b>€ CORRIENTES</b>								
Total	66.896	65.733	66.758	71.196	70.587	69.086	70.367	72.935
Alimentos, bebidas y tabaco <sup>1</sup>	13.157	13.503	13.722	14.671	14.154	14.381	14.615	15.759
Resto de gastos	53.740	52.230	53.036	56.525	56.433	54.705	55.752	57.176
<b>€ CONSTANTES DE 2001</b>								
Total	66.896	65.733	66.757	71.196	68.460	66.861	68.059	70.443
Alimentos, bebidas y tabaco <sup>1</sup>	13.157	13.503	13.722	14.671	13.570	13.737	13.949	15.039
Resto de gastos	53.740	52.230	53.036	56.525	54.891	53.125	54.110	55.404
<b>Gasto medio por hogar (€)</b>								
<b>€ CORRIENTES</b>								
Total	5.141,00	4.995,49	5.050,02	5.330,65	5.253,25	5.147,15	5.201,09	5.325,09
Alimentos, bebidas y tabaco <sup>1</sup>	1.011,08	1.026,13	1.038,00	1.098,50	1.053,35	1.071,45	1.080,23	1.150,60
Resto de gastos	4.129,91	3.969,31	4.012,22	4.232,18	4.199,90	4.075,70	4.120,86	4.174,49
<b>€ CONSTANTES DE 2001</b>								
Total	5.141,00	4.995,49	5.050,02	5.330,65	5.095,00	4.981,39	5.030,48	5.143,14
Alimentos, bebidas y tabaco <sup>1</sup>	1.011,08	1.026,13	1.038,00	1.098,50	1.009,89	1.023,44	1.031,02	1.098,00
Resto de gastos	4.129,91	3.969,31	4.012,22	4.232,18	4.085,11	3.957,95	3.999,46	4.045,14
<b>Tasas de variación del gasto total (sobre el mismo trimestre del año anterior)</b>								
<b>€ CORRIENTES</b>								
Total	..	..	..	..	5,52	5,10	5,41	2,44
Alimentos, bebidas y tabaco <sup>1</sup>	..	..	..	..	7,58	6,50	6,51	7,42
Resto de gastos	..	..	..	..	5,01	4,74	5,12	1,15
<b>€ CONSTANTES DE 2001</b>								
Total	..	..	..	..	2,34	1,72	1,95	-1,06
Alimentos, bebidas y tabaco <sup>1</sup>	..	..	..	..	3,14	1,73	1,66	2,51
Resto de gastos	..	..	..	..	2,14	1,71	2,03	-1,98
<b>Tasas de variación del gasto medio por hogar (sobre el mismo trimestre del año anterior)</b>								
<b>€ CORRIENTES</b>								
Total	..	..	..	..	2,18	3,04	2,99	-0,10
Alimentos, bebidas y tabaco <sup>1</sup>	..	..	..	..	4,18	4,41	4,07	4,75
Resto de gastos	..	..	..	..	1,69	2,68	2,71	-1,36
<b>€ CONSTANTES DE 2001</b>								
Total	..	..	..	..	-0,89	-0,28	-0,39	-3,52
Alimentos, bebidas y tabaco <sup>1</sup>	..	..	..	..	-0,12	-0,27	-0,67	-0,04
Resto de gastos	..	..	..	..	-1,08	-0,29	-0,31	-4,42

\* Datos provisionales.

<sup>1</sup> Sólo incluye alimentos y bebidas consumidos dentro del hogar.

NOTA.- Como consecuencia del cambio de metodología del IPC, se ha modificado la forma de calcular valores a precios constantes, teniendo en cuenta en la deflación no solamente los índices del trimestre de referencia, sino los de todos los meses del año transcurridos hasta el trimestre de referencia inclusive, por lo que las tasas publicadas para el año 2002 en términos constantes solo pueden ser comparables con el 2001.

Fuente de información: Encuesta Continua de Presupuestos Familiares. INE.



## 7. Nivel, calidad y condiciones de vida

### 7.2. Hogares

#### 7.2.2. Gasto medio por persona por comunidad autónoma de residencia

(Continúa)

	Total	Alimentos, bebidas, y tabaco <sup>1</sup>	Resto
<b>1<sup>er</sup> trimestre 2002 (€)</b>			
TOTAL	1.754,14	352,08	1.402,06
Andalucía	1.629,96	310,49	1.319,47
Aragón	1.711,36	346,14	1.365,23
Asturias (Principado de)	1.666,24	334,13	1.332,12
Baleares (Illes)	1.880,71	319,17	1.561,54
Canarias	1.631,77	296,44	1.335,33
Cantabria	1.928,80	416,40	1.512,40
Castilla y León	1.575,18	344,30	1.230,88
Castilla-La Mancha	1.464,07	324,93	1.139,14
Cataluña	1.900,63	406,00	1.494,63
Comunidad Valenciana	1.662,27	320,38	1.341,89
Extremadura	1.298,36	301,96	996,40
Galicia	1.545,00	370,65	1.174,35
Madrid (Comunidad de)	2.177,93	387,47	1.790,46
Murcia (Región de)	1.609,99	370,85	1.239,14
Navarra (Comunidad Foral de)	1.873,49	334,75	1.538,75
País Vasco	1.991,55	395,78	1.595,77
Rioja (La)	1.866,22	378,19	1.488,03
Ceuta y Melilla	1.743,79	328,19	1.415,59
<b>2<sup>er</sup> trimestre 2002 (€)</b>			
TOTAL	1.716,60	357,33	1.359,27
Andalucía	1.491,46	319,54	1.171,92
Aragón	1.879,02	388,86	1.490,16
Asturias (Principado de)	1.718,95	380,10	1.338,85
Baleares (Illes)	2.081,23	405,70	1.675,53
Canarias	1.557,80	307,14	1.250,66
Cantabria	1.954,76	420,64	1.534,12
Castilla y León	1.617,48	353,40	1.264,08
Castilla-La Mancha	1.455,23	305,58	1.149,65
Cataluña	1.893,81	387,17	1.506,64
Comunidad Valenciana	1.625,54	361,25	1.264,29
Extremadura	1.396,00	305,22	1.090,78
Galicia	1.567,29	389,25	1.178,04
Madrid (Comunidad de)	2.038,30	359,15	1.679,15
Murcia (Región de)	1.475,96	384,37	1.091,59
Navarra (Comunidad Foral de)	1.942,97	331,49	1.611,48
País Vasco	1.939,78	388,12	1.551,66
Rioja (La)	1.836,55	387,81	1.448,74
Ceuta y Melilla	1.743,28	351,04	1.392,24





## 7.2. Hogares

### 7.2.2. Gasto medio por persona por comunidad autónoma de residencia (Conclusión)

	Total	Alimentos, bebidas y tabaco <sup>1</sup>	Resto
<b>3<sup>er</sup> trimestre 2002 (€)</b>			
TOTAL	1.746,32	362,70	1.383,62
Andalucía	1.533,49	334,80	1.198,69
Aragón	1.896,83	391,84	1.504,99
Asturias (Principado de)	1.698,40	346,20	1.352,21
Baleares (Illes)	2.022,81	349,45	1.673,37
Canarias	1.580,56	331,99	1.248,57
Cantabria	1.835,03	429,24	1.405,79
Castilla y León	1.679,14	360,21	1.318,93
Castilla-La Mancha	1.428,51	331,07	1.097,44
Cataluña	1.885,22	378,03	1.507,20
Comunidad Valenciana	1.763,60	363,56	1.400,04
Extremadura	1.374,51	296,58	1.077,93
Galicia	1.610,45	426,38	1.184,07
Madrid (Comunidad de)	2.016,60	350,61	1.665,99
Murcia (Región de)	1.612,26	415,65	1.196,61
Navarra (Comunidad Foral de)	2.048,12	348,78	1.699,34
País Vasco	2.066,61	407,54	1.659,07
Rioja (La)	1.669,28	403,55	1.265,73
Ceuta y Melilla	1.293,15	248,24	1.044,91
<b>4<sup>er</sup> trimestre 2002 (€)</b>			
TOTAL	1.806,69	390,37	1.416,32
Andalucía	1.654,70	385,37	1.269,33
Aragón	1.982,22	410,87	1.571,35
Asturias (Principado de)	1.784,13	385,20	1.398,93
Baleares (Illes)	2.081,78	372,45	1.709,33
Canarias	1.657,71	411,94	1.245,77
Cantabria	2.117,78	500,75	1.617,03
Castilla y León	1.773,39	422,04	1.351,35
Castilla-La Mancha	1.506,54	378,71	1.127,83
Cataluña	1.873,80	406,90	1.466,90
Comunidad Valenciana	1.727,67	373,29	1.354,38
Extremadura	1.435,76	352,59	1.083,17
Galicia	1.697,43	406,76	1.290,67
Madrid (Comunidad de)	2.085,21	370,46	1.714,75
Murcia (Región de)	1.715,81	409,87	1.305,94
Navarra (Comunidad Foral de)	2.047,89	338,99	1.708,90
País Vasco	2.083,81	418,98	1.664,83
Rioja (La)	1.822,75	413,13	1.409,62
Ceuta y Melilla	1.461,10	297,57	1.163,53

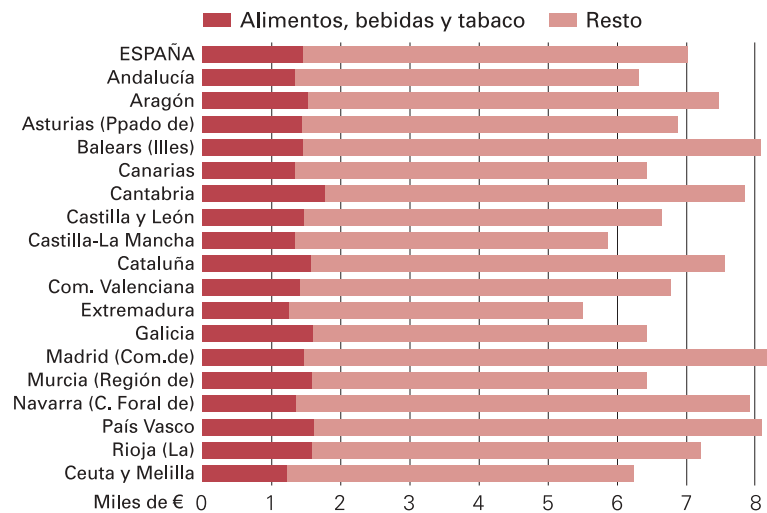
<sup>1</sup> Sólo incluye alimentos y bebidas consumidos dentro del hogar.  
Fuente de información: Encuesta Continua de Presupuestos Familiares. INE.



## 7. Nivel, calidad y condiciones de vida

### 7.2. Hogares

#### 7.2.G.1. Gasto medio por persona. 2002



Fuente : Encuesta Continua de Presupuestos familiares. INE.

#### 7.2.3. Distribución de los hogares por nivel de ingresos mensuales del hogar en la actualidad. Año 1999

	Número de hogares (miles)	Distribución porcentual por ingresos (€)					
		Hasta 396,67	De 396,68 a 793,34	De 793,35 a 1.190,00	De 1.190,01 a 1.586,67	De 1.586,68 a 2.380,01	Más de 2.380,01
<b>TODOS LOS HOGARES</b>	12.859,3	5,3	19,8	20,1	17,5	20,2	16,9
<b>Tipo de hogar</b>							
Hogar con una persona	1.995,0	19,5	47,2	16,2	10,0	<sup>(1)</sup> 5,4	..
Monoparental con hijos	1.045,5	<sup>(1)</sup> 6,2	22,1	23,5	18,5	14,8	14,9
Pareja sin hijos	2.288,2	<sup>(1)</sup> 2,8	34,8	26,3	14,1	14,2	7,8
Pareja con hijos	5.910,5	2,3	7,9	19,1	21,0	25,8	23,8
Otros hogares	1.616,9	..	7,1	17,6	18,1	30,4	24,9
<b>Situación del hogar respecto a la actividad</b>							
Todos inactivos	3.062,4	14,4	50,6	21,2	6,8	5,2	<sup>(1)</sup> 1,8
Todos los activos ocupados	7.064,6	<sup>(1)</sup> 0,7	8,2	17,9	20,9	27,2	25,1
Ocupados y parados	1.428,2	..	9,8	28,3	23,4	21,4	16,1
Todos los activos parados	542,2	28,2	34,1	<sup>(1)</sup> 17	<sup>(1)</sup> 10	..	..
No clasificables <sup>2</sup>	761,8	..	<sup>(1)</sup> 13	24,0	23,0	21,1	<sup>(1)</sup> 15,8

.. Dato correspondiente a celdas con menos de 20 observaciones muestrales.

1 Dato correspondiente a celdas con un número de observaciones muestrales comprendido entre 20 y 49.

2 En no clasificables se incluyen los hogares en los que no se ha podido construir la variable *situación respecto a la actividad* por falta de respuesta de alguno de sus miembros adultos.

Fuente de información: Panel de Hogares de la Unión Europea. INE.



## 7.2. Hogares

### 7.2.4. Adultos según estado general de salud, por grupos de edad y sexo. Año 1999

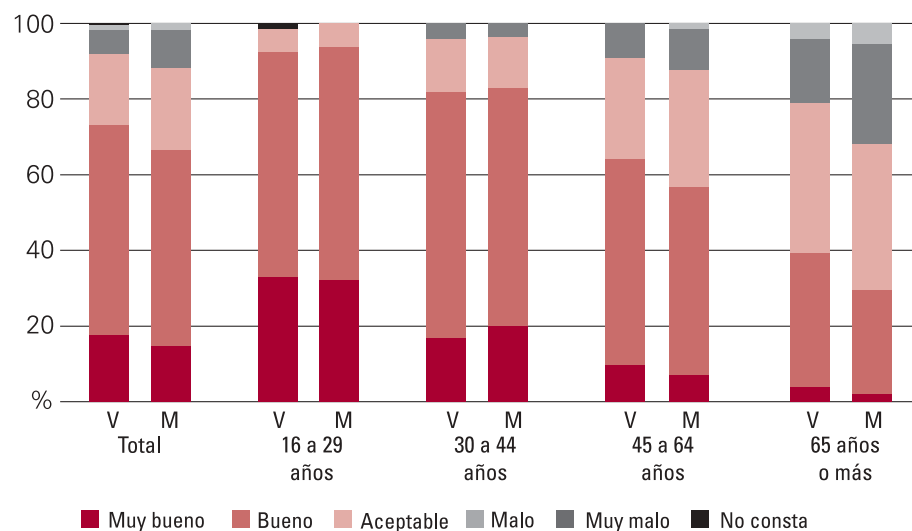
	Nº personas (miles)	Distribución porcentual según su estado de salud					
		Muy bueno	Bueno	Aceptable	Malo	Muy malo	No consta
AMBOS SEXOS	32.647,2	16,2	53,5	20,3	8,3	1,4	<sup>(1)</sup> 0,4
De 16 a 29 años	8.774,3	32,2	60,0	5,9	<sup>(1)</sup> 0,7	..	(1)1
De 30 a 44 años	8.737,3	17,8	65,4	12,6	3,8	..	..
De 45 a 64 años	8.628,8	8,3	51,7	28,7	9,8	<sup>(1)</sup> 1,3	..
65 años o más	6.506,8	2,8	31,0	38,9	22,5	4,7	..
VARONES	15.664,4	17,6	55,6	18,6	6,5	1,1	<sup>(1)</sup> 0,5
De 16 a 29 años	4.489,5	32,6	59,2	5,8	..	..	<sup>(1)</sup> 1,4
De 30 a 44 años	4.244,5	18,5	66,4	11,3	<sup>(1)</sup> 3,4	..	..
De 45 a 64 años	4.181,7	9,7	54,0	26,1	9,0	..	..
65 años o más	2.748,8	<sup>(1)</sup> 4	35,6	39,4	16,9	4,1	..
MUJERES	16.982,8	14,8	51,5	21,9	9,9	1,7	..
De 16 a 29 años	4.284,8	31,8	60,8	6,1	..	..	..
De 30 a 44 años	4.492,8	17,0	64,4	13,8	<sup>(1)</sup> 4,2	..	..
De 45 a 64 años	4.447,1	7,1	49,6	31,2	10,5	<sup>(1)</sup> 1,6	..
65 años o más	3.758,1	<sup>(1)</sup> 2	27,7	38,5	26,5	5,3	..

.. Dato correspondiente a celdas con menos de 20 observaciones muestrales.

1 Dato correspondiente a celdas con un número de observaciones muestrales comprendido entre 20 y 49.

Fuente de información: Panel de Hogares de la Unión Europea. INE.

#### 7.2.G.2. Adultos según estado general de salud. 1999



Fuente: Panel de Hogares de la Unión Europea. INE.



## 7. Nivel, calidad y condiciones de vida

### 7.2. Hogares

#### 7.2.5. Adultos que dedican tiempo al cuidado no remunerado de niños según las horas que dedican a la semana, por grupos de edad. Año 1999

	Número total personas (miles)	Personas que se dedican al cuidado de niños		Distribución porcentual según las horas que dedican a la semana				
		Miles	Porcentaje	Menos de 20	Entre 20 y 39	Entre 40 y 59	60 ó más	No consta
TOTAL	32.647,2	5.854,3	17,9	16,1	28,7	27,6	26,5	(1)1,2
De 16 a 29 años	8.774,3	606,8	6,9	18,9	18,3	20,2	41,3	..
De 30 a 44 años	8.737,3	3.767,9	43,1	11,8	27,5	29,8	29,7	..
De 45 a 64 años	8.628,8	1.108,7	12,8	21,8	38,0	25,0	14,2	..
65 o más años	6.506,8	371,0	5,7	38,6	(1)29,5	(1)24,5	..	..

.. Dato correspondiente a celdas con menos de 20 observaciones muestrales.

1 Dato correspondiente a celdas con un número de observaciones muestrales comprendido entre 20 y 49.

Fuente de información: Panel de Hogares de la Unión Europea. INE.

#### 7.2.6. Hogares que poseen determinados bienes de equipamiento, según el nivel de ingresos mensuales del hogar en la actualidad. Año 1999

	Total de hogares (miles)	Porcentaje de hogares que poseen							
		Auto-móvil	Televisor en color	Video	Micro-ondas	Lavavajillas	Teléfono	Vivienda secundaria	Ordenador personal
TODOS LOS HOGARES	12.859,3	72,3	99,0	72,0	52,4	24,8	91,0	18,9	30,2
Hasta 396,67 €	683,6	29,8	94,9	39,5	16,5	..	71,4	(1)7,6	..
De 396,68 a 793,34 €	2.552,3	39,6	97,2	43,6	29,9	6,8	83,4	6,7	6,5
De 793,35 a 1.190,00 €	2.590,4	68,2	99,7	69,4	44,0	11,7	88,5	14,9	16,4
De 1.190,01 a 1.586,67 €	2.250,4	85,6	99,8	83,0	59,9	24,0	94,6	17,3	30,2
De 1.586,68 a 2.380,01 €	2.603,7	89,2	99,8	85,5	66,6	36,1	96,4	23,4	44,3
Más de 2.380,01 €	2.179,0	94,9	99,8	90,9	75,7	56,0	98,7	37,7	65,6

.. Dato correspondiente a celdas con menos de 20 observaciones muestrales.

1 Dato correspondiente a celdas con un número de observaciones muestrales comprendido entre 20 y 49.

Fuente de información: Panel de Hogares de la Unión Europea. INE.

#### 7.2.7. Hogares que no pueden permitirse diversos gastos, según el nivel medio de ingresos mensuales del hogar en la actualidad. Año 1999

	Total de hogares (miles)	Porcentaje de hogares que no puede permitirse				
		Calefacción adecuada en la vivienda	Vacaciones al menos una semana al año	Renovar parte del mobiliario	Comprar prendas de vestir nuevas	Invitar a amigos al menos una vez al mes
TODOS LOS HOGARES	12.859,3	46,1	44,2	46,2	7,4	10,8
Hasta 396,67 €	683,6	82,1	84,6	79,2	25,2	30,3
De 396,68 a 793,34 €	2.552,3	71,4	69,8	68,1	12,8	21,0
De 793,35 a 1.190,00 €	2.590,4	58,6	53,6	54,6	9,1	12,7
De 1.190,01 a 1.586,67 €	2.250,4	39,6	38,1	44,2	(1)4,5	6,8
De 1.586,68 a 2.380,01 €	2.603,7	30,3	27,9	32,4	(1)3,5	(1)4,1
Más de 2.380,01 €	2.179,0	16,2	15,8	18,6	..	..

.. Dato correspondiente a celdas con menos de 20 observaciones muestrales.

1 Dato correspondiente a celdas con un número de observaciones muestrales comprendido entre 20 y 49.

Fuente de información: Panel de Hogares de la Unión Europea. INE.



## 7.2. Hogares

## 7.2.8. Hogares que sufren determinados problemas según, el nivel de ingresos mensuales del hogar en la actualidad. Año 1999

(Continúa)

	Número de hogares (miles)	Porcentaje de hogares con				
		Falta de espacio	Ruidos producidos por los vecinos	Otros ruidos procedentes del exterior	Luz natural insuficiente	Falta de instalación adecuada de calefacción
TODOS LOS HOGARES	12.859,3	17,5	12,2	24,7	16,3	2,1
Hasta 396,67 €	683,6	19,5	<sup>(1)</sup> 11,6	17,4	17,1	..
De 396,68 a 793,34 €	2.552,3	12,1	12,5	24,1	19,3	<sup>(1)</sup> 2,0
De 793,35 a 1.190,00 €	2.590,4	17,7	11,5	21,7	15,1	..
De 1.190,01 a 1.586,67 €	2.250,4	18,9	15,6	26,5	14,5	<sup>(1)</sup> 1,6
De 1.586,68 a 2.380,01 €	2.603,7	20,7	12,0	28,8	16,5	<sup>(1)</sup> 2,2
Más de 2.380,01 €	2.179,0	17,4	9,5	24,5	15,4	<sup>(1)</sup> 4,4

(Conclusión)

	Porcentaje de hogares con					
	Goteras	Humedades	Podredumbre en suelos o ventanas de madera	Contaminación o problemas medioambientales	Delincuencia o vandalismo en la zona	Ningún problema
TODOS LOS HOGARES	9,4	15,5	4,5	10,9	14,6	42,1
Hasta 396,67 €	23,4	33,4	<sup>(1)</sup> 12,5	<sup>(1)</sup> 8,0	<sup>(1)</sup> 18,0	34,2
De 396,68 a 793,34 €	14,9	20,6	7,7	8,9	15,2	38,7
De 793,35 a 1.190,00 €	9,6	16,5	<sup>(1)</sup> 4,0	10,1	11,9	44,3
De 1.190,01 a 1.586,67 €	7,4	13,7	<sup>(1)</sup> 2,7	11,1	15,5	41,8
De 1.586,68 a 2.380,01 €	7,1	11,9	<sup>(1)</sup> 2,8	13,7	14,8	40,7
Más de 2.380,01 €	<sup>(1)</sup> 3,1	8,6	..	11,5	14,7	47,7

.. Dato correspondiente a celdas con menos de 20 observaciones muestrales.

1 Dato correspondiente a celdas con un número de observaciones muestrales comprendido entre 20 y 49.

Fuente de información: Panel de Hogares de la Unión Europea. INE.



## 7. Nivel, calidad y condiciones de vida

### 7.2. Hogares

#### 7.2.9. Población ocupada según el grado de satisfacción en el trabajo en relación con los ingresos, por nivel de estudios completados. Año 1999

	Número de personas (miles)	Porcentaje							No consta
		No satisfecho en absoluto	Minimamente satisfecho	Poco satisfecho	Bastante satisfecho	Muy satisfecho	Plenamente satisfecho		
TODOS LOS OCUPADOS	13.247,3	8,6	18,8	25,1	26,1	16,9	3,8	(1)0,7	
Estudios primarios. Sin estudios <sup>2</sup>	3.712,3	10,8	21,3	28,1	24,1	12,6	(1)2,8	..	
Primer nivel de enseñanza secundaria <sup>3</sup>	3053,5	8,8	20,2	23,4	27,7	15,8	2,8	..	
FP de primer grado <sup>3</sup>	931,1	(1)6,8	20,4	33,7	21,3	13,1	..	..	
FP Superior <sup>4</sup>	1.033,9	(1)5,8	19,5	22,8	28,7	18,8	..	..	
Segundo nivel de enseñanza secundaria <sup>3</sup>	1.640,8	9,9	19,0	26,0	22,4	17,5	(1)4,3	..	
Estudios universitarios de ciclo corto <sup>5</sup>	1055,6	(1)7,6	11,3	20,1	32,8	24,8	(1)3,3	..	
Estudios universitarios de ciclo largo <sup>3</sup>	1.766,6	(1)5,4	14,1	20,6	28,0	23,6	7,8	..	
No consta	(1)53,4	..	..	..	..	..	..	..	

.. Dato correspondiente a celdas con menos de 20 observaciones muestrales.

1 Dato correspondiente a celdas con un número de observaciones muestrales comprendido entre 20 y 49.

2 Incluye analfabetos.

3 Incluye equivalentes.

4 Incluye FP II.

5 Incluye equivalentes y estudios superiores de al menos 2 años de duración no equivalentes a universitarios.

NOTA.- Esta tabla se refiere a la población ocupada que trabaja 15 horas o más a la semana.

Fuente de información: Panel de Hogares de la Unión Europea. INE.

#### 7.2.10. Renta anual media en 1998 en euros por hogar, por persona y por unidad de consumo, según el tamaño del hogar<sup>1</sup>

	Número de hogares (miles)	Porcentaje de hogares	Renta media <sup>2</sup>		
			Por hogar	Por persona	Por unidad de consumo
TODOS LOS HOGARES	12.859,3	100,0	18.334	5.651	7.323
1 miembro	1.995,0	15,5	8.898	8.898	8.898
2 miembros	3.119,6	24,3	14.489	7.244	8.446
3 miembros o más	7.744,7	60,2	22.313	5.160	7.020

1 Los ingresos a los que se refiere esta tabla son ingresos netos.

2 Cálculo de las rentas medias: En la renta media por persona y por unidad de consumo se calcula la media sobre las personas.

Fuente de información: Panel de Hogares de la Unión Europea. INE.

## 7. Nivel, calidad y condiciones de vida

### 7.3. Protección social

<b>Ingresos y gastos de protección social</b>		
7.3.1.	Serie 1998-2001	331
7.3.G.1.	Gastos en prestaciones de protección social. 2001	331
<b>Indicadores básicos de prestaciones de protección social</b>		
7.3.2.	Serie 1998-2001	332
7.3.G.2.	Evolución de las prestaciones de protección social. 1995-2001	332
<b>Sistema de la Seguridad Social</b>		
7.3.3.	Trabajadores afiliados según régimen. 1994-2001	332
7.3.4.	Trabajadores afiliados en alta laboral, según régimen por comunidades autónomas. 2001	333
7.3.G.3.	Trabajadores afiliados al Sistema de la Seguridad Social. Medias anuales. 1986-2001	333
7.3.5.	Número de pensiones contributivas y pensión media según régimen y clase. 1998-2001	334
7.3.6.	Número de pensiones contributivas en vigor según clase por comunidades autónomas. 2001	335
7.3.G.4.	Importe medio de las pensiones contributivas según régimen. 2001	335
7.3.7.	Altas y bajas de pensiones contributivas según régimen y clase. 1998-2001	336
<b>Prestaciones por desempleo</b>		
7.3.8.	Beneficiarios según clase de prestación, sexo y edad. 2001	337

7.3.9.	Beneficiarios según clase de prestación por comunidades autónomas. 2001	338
<b>Prestaciones a minusválidos</b>		
7.3.10.	Beneficiarios de prestaciones sociales y económicas de la LISMI, según clase de prestación comunidades autónomas. 2000-2001	338
<b>Pensiones asistenciales</b>		
7.3.11.	Según clase por comunidades autónomas. 1999-2001	339







## 7.3. Protección social

### 7.3.1. Ingresos y gastos de protección social

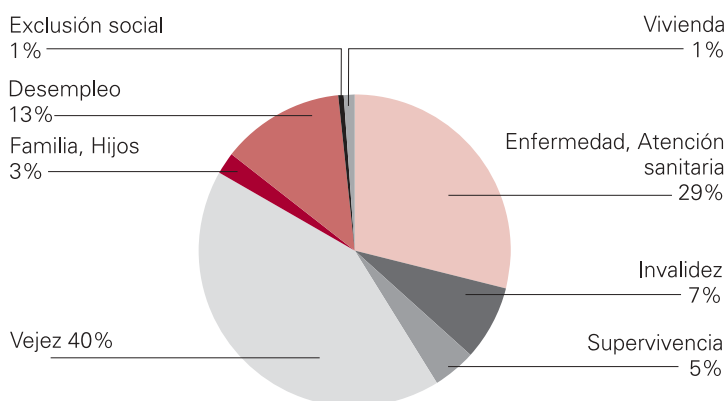
	1998 <sup>(*)</sup>		1999 <sup>(*)</sup>		2000 <sup>(*)</sup>		2001(A)	
	Miles de €	Porcentaje	Miles de €	Porcentaje	Miles de €	Porcentaje	Miles de €	Porcentaje
<b>Ingresos</b>								
TOTAL	111.805.513	100,00	120.997.097	100,00	134.836.747	100,00	144.956.765	100,00
COTIZACIONES SOCIALES	76.756.495	68,65	82.349.831	68,06	93.178.528	69,10	100.323.541	69,21
De los empleadores	57.584.226	51,50	62.042.906	51,27	71.033.292	52,68	76.554.713	52,81
- Cotizaciones reales	46.965.015	42,00	50.978.856	42,13	59.112.511	43,84	63.325.531	43,68
- Cotizaciones ficticias	10.619.211	9,50	11.064.050	9,14	11.920.781	8,84	13.229.182	9,13
De las personas protegidas	17.306.896	15,48	18.473.231	15,27	20.228.734	15,00	21.787.585	15,03
Cotizaciones sociales reasignadas	1.865.373	1,67	1.833.694	1,52	1.916.501	1,42	1.981.242	1,37
APORTACIONES PÚBLICAS	31.452.911	28,13	33.918.887	28,03	36.264.836	26,90	39.236.841	27,07
OTROS INGRESOS	3.596.108	3,22	4.728.379	3,91	5.393.383	4,00	5.396.384	3,72
<b>Gastos</b>								
TOTAL	108.872.930	100,00	114.402.113	100,00	122.521.160	100,00	129.908.015	100,00
PRESTACIONES DE PROTECCIÓN SOCIAL	106.035.454	97,39	111.367.747	97,35	119.325.177	97,39	126.881.243	97,67
Enfermedad-Atención sanitaria	30.494.347	28,01	32.880.693	28,74	35.266.980	28,78	37.832.519	29,12
Invalidez	8.441.348	7,75	8.554.987	7,48	9.111.211	7,44	9.479.564	7,30
Vejez	43.780.051	40,21	46.149.514	40,34	50.234.697	41,00	52.527.994	40,43
Supervivencia	4.555.005	4,18	4.686.224	4,10	5.056.943	4,13	5.293.746	4,07
Familia-Hijos	2.666.480	2,45	2.876.931	2,51	3.224.537	2,63	3.335.036	2,57
Desempleo	14.046.885	12,90	14.096.060	12,32	14.512.251	11,84	16.462.630	12,67
Vivienda	1.330.785	1,22	1.307.472	1,14	1.039.337	0,85	1.039.559	0,80
Exclusión social	720.553	0,66	815.868	0,71	879.221	0,72	910.196	0,70
GASTOS ADMINISTRATIVOS	2.493.949	2,29	2.626.717	2,30	2.716.987	2,22	2.759.115	2,12
OTROS GASTOS	343.526	0,32	407.648	0,36	478.996	0,39	267.657	0,21

\* Datos provisionales.

(A) Avance.

Fuente de información: Anuario de Estadísticas Laborales y de Asuntos Sociales. Ministerio de Trabajo y Asuntos Sociales.

#### 7.3.G.1. Gastos en prestaciones de protección social. 2001



Fuente: Anuario de Estadísticas Laborales y de Asuntos Sociales. Ministerio de Trabajo y Asuntos Sociales



## 7. Nivel, calidad y condiciones de vida

### 7.3. Protección social

#### 7.3.2. Indicadores básicos de prestaciones de protección social

	Valores absolutos en € de 1995 <sup>(1)</sup>				Variación porcentual sobre el año anterior			
	1998 <sup>(*)</sup>	1999 <sup>(*)</sup>	2000 <sup>(*)</sup>	2001(A)	1998 <sup>(*)</sup>	1999 <sup>(*)</sup>	2000 <sup>(*)</sup>	2001(A)
Prestaciones de protección social por habitante	2.473	2.520	2.599	2.658	1,02	1,90	3,13	2,27
Prestaciones de asistencia sanitaria por habitante	593	619	635	654	1,89	4,38	2,58	2,99
Prestaciones de vejez en dinero por persona de 65 años o más	6.129	6.144	6.353	6.334	-0,74	0,24	3,40	-0,30
Prestaciones de desempleo en dinero por persona en situación de paro <sup>2</sup>	6.009	6.613	7.107	8.083	5,51	10,05	7,47	13,73

\* Datos provisionales.

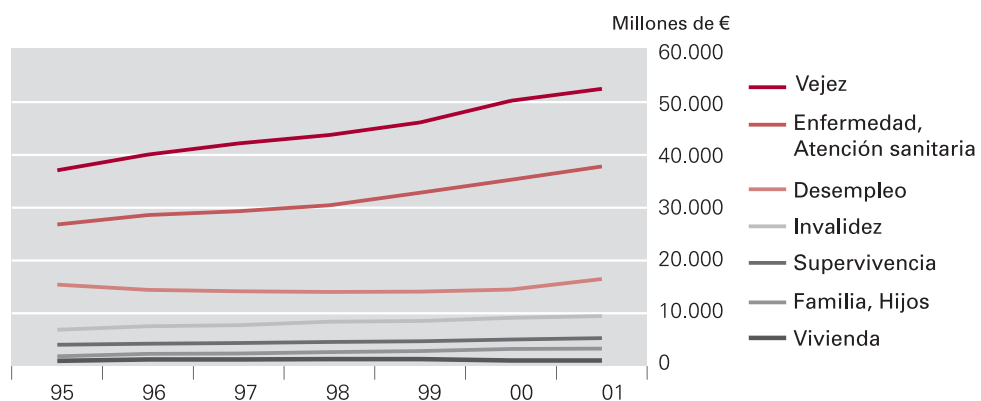
(A) Avance.

1 Euros ficticios obtenidos mediante cálculo.

2 Se utiliza como denominador el número de parados registrados en el INEM.

Fuente de información: Anuario de Estadísticas Laborales y de Asuntos Sociales. Ministerio de Trabajo y Asuntos Sociales.

#### 7.3.G.2. Evolución de las prestaciones de protección social



Fuente: Anuario de Estadísticas Laborales y de Asuntos Sociales. Ministerio de Trabajo y Asuntos Sociales

#### 7.3.3. Trabajadores afiliados al sistema de la Seguridad Social según régimen<sup>1</sup>. Medias anuales

	1994	1995	1996	1997	1998	1999	2000	2001
TOTAL	12.045,5	12.307,6	12.506,0	12.932,1	13.591,0	14.344,9	15.062,9	15.649,9
Régimen General	8.373,2	8.610,7	8.788,2	9.172,8	9.762,8	10.431,1	11.106,6	11.656,8
Régimen Especial								
Trabajadores autónomos	2.213,1	2.277,6	2.316,0	2.353,1	2.425,0	2.509,5	2.568,8	2.614,9
Agrario cuenta ajena	739,1	745,8	755,2	780,9	799,5	809,2	806,9	812,0
Agrario cuenta propia	431,9	412,5	393,3	375,8	360,5	347,3	332,8	315,6
Del mar	106,2	88,1	82,7	81,0	79,7	79,2	79,1	78,1
Minería del carbón	31,3	28,7	27,4	25,9	21,3	19,6	18,2	16,6
Empleados del hogar	150,6	144,1	143,1	142,6	142,2	149,0	151,1	155,9

1 La cifra de afiliados se refiere a trabajadores en alta laboral, incapacidad laboral transitoria y desempleo parcial (pago delegado); no se incluye desempleo ni situaciones especiales sin efecto en cotizaciones. No se incluyen los trabajadores afiliados a los Regímenes Especiales de Representantes de Comercio, Artistas, Toreros, Escritores de Libros y Futbolistas.

Fuente de información: Anuario de Estadísticas Laborales y de Asuntos Sociales. Ministerio de Trabajo y Asuntos Sociales.



### 7.3. Protección social

#### 7.3.4. Trabajadores afiliados al sistema de la Seguridad Social en alta laboral, según régimen por comunidades autónomas. Año 2001. Medias anuales. Miles

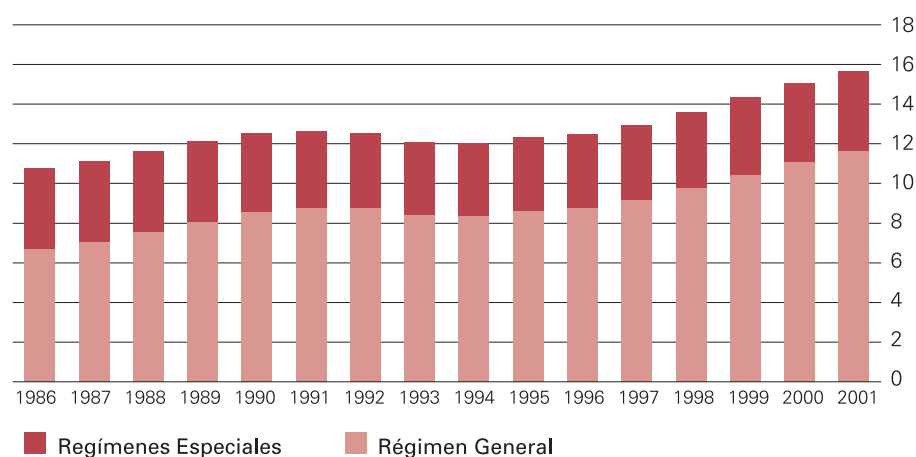
	Total	Régimen General	Régimen Especial			Empleados de hogar	Trabajadores autónomos	Del mar
			Minería del carbón	Agrario Cuenta ajena	Cuenta propia			
<b>TOTAL</b>	<b>15.649,9</b>	<b>11.656,8</b>	<b>16,6</b>	<b>812,0</b>	<b>315,6</b>	<b>155,9</b>	<b>2.614,9</b>	<b>78,1</b>
Andalucía	2.483,5	1.540,9	0,5	518,7	36,6	13,9	360,7	12,4
Aragón	469,4	352,3	0,9	6,6	15,2	2,6	91,8	..
Asturias (Principado de)	348,1	250,9	9,2	1,2	18,7	3,7	62,2	2,1
Baleares (Illes)	384,3	296,7	..	2,0	3,6	4,1	75,7	2,3
Canarias	660,4	534,6	..	20,5	4,6	3,4	91,0	6,4
Cantabria	186,4	140,1	..	1,0	8,4	2,0	33,1	1,9
Castilla y León	821,6	578,8	5,5	13,0	53,0	5,6	165,7	..
Castilla-La Mancha	552,4	387,9	0,2	25,2	23,0	2,9	113,2	..
Cataluña	2.859,2	2.287,3	0,2	16,1	27,5	32,3	489,2	6,6
Comunidad Valenciana	1.596,7	1.211,6	..	64,7	13,8	10,1	291,6	4,9
Extremadura	342,9	194,0	0,0	75,7	14,4	1,3	57,5	..
Galicia	904,3	624,8	0,2	4,5	66,0	13,2	165,3	30,3
Madrid (Comunidad de)	2.396,8	2.033,0	0,0	2,5	2,1	45,7	309,4	4,2
Murcia (Región de)	432,5	294,6	..	53,2	7,7	2,6	73,0	1,3
Navarra (Comunidad Foral de)	231,9	178,5	..	3,2	7,6	2,1	40,5	..
País Vasco	839,9	647,2	..	1,4	7,9	9,1	168,9	5,4
Rioja (La)	108,6	79,1	..	2,6	5,4	0,6	20,9	..
Ceuta y Melilla	31,0	24,5	..	0,0	0,0	0,8	5,2	0,4

DISPONIBLE en CD-ROM: Desagregado por provincias.

Fuente de información: Anuario de Estadísticas Laborales y de Asuntos Sociales. Ministerio de Trabajo y Asuntos Sociales.

#### 7.3.G.3. Trabajadores afiliados al Sistema de la Seguridad Social.

Medias anuales



Fuente: Anuario de Estadísticas Laborales y de Asuntos Sociales. Ministerio de Trabajo y Asuntos Sociales.



## 7. Nivel, calidad y condiciones de vida

### 7.3. Protección social

#### 7.3.5. Número de pensiones contributivas del sistema de la Seguridad Social y pensión media según régimen y clase. Medias anuales

	1998		1999		2000		2001	
	Número (miles)	Pensión media (€)	Número (miles)	Pensión media (€)	Número (miles)	Pensión media (€)	Número (miles)	Pensión media (€)
<b>TOTAL</b>	<b>7.410,7</b>	<b>432,13</b>	<b>7.509,3</b>	<b>446,55</b>	<b>7.598,9</b>	<b>468,39</b>	<b>7.677,9</b>	<b>494,51</b>
Incapacidad permanente	804,5	487,42	798,0	509,06	792,6	536,42	788,6	571,20
Jubilación	4.400,9	492,83	4.450,2	509,66	4.493,4	535,33	4.545,6	564,98
Viudedad	1.936,7	305,92	1.973,3	314,93	2.009,6	331,52	2.042,4	348,84
Orfandad	222,7	185,71	242,7	189,92	259,0	199,10	257,8	210,57
Favor familiar	45,8	223,58	45,1	231,99	44,3	245,55	43,4	262,18
<b>RÉGIMEN GENERAL</b>	<b>3.951,5</b>	<b>522,28</b>	<b>4.047,7</b>	<b>538,51</b>	<b>4.134,0</b>	<b>563,41</b>	<b>4.210,2</b>	<b>594,85</b>
Incapacidad permanente	420,8	591,40	427,5	610,63	432,9	637,47	438,8	673,21
Jubilación	2.288,4	617,84	2.335,1	640,08	2.375,3	670,78	2.419,5	708,39
Viudedad	1.075,4	341,37	1.106,3	351,59	1.137,4	369,27	1.165,5	388,84
Orfandad y favor familiar	166,9	196,53	178,8	201,94	188,4	211,68	186,5	224,85
<b>RÉGIMEN ESPECIAL</b>								
<b>Trabajadores autónomos</b>	<b>810,3</b>	<b>320,34</b>	<b>833,5</b>	<b>329,35</b>	<b>857,5</b>	<b>346,13</b>	<b>881,1</b>	<b>364,37</b>
Incapacidad permanente	72,8	342,58	74,4	358,20	76,2	378,14	77,7	402,04
Jubilación	496,3	356,40	507,8	367,82	520,3	387,64	535,1	408,32
Viudedad	215,2	250,62	222,3	256,03	229,4	268,94	236,2	281,02
Orfandad y favor familiar	26,0	137,63	29,0	140,04	31,7	146,11	32,1	154,14
<b>Agrario cuenta ajena</b>	<b>679,5</b>	<b>322,74</b>	<b>678,4</b>	<b>328,15</b>	<b>676,7</b>	<b>342,54</b>	<b>675,0</b>	<b>356,71</b>
Incapacidad permanente	77,6	319,14	74,7	325,15	72,0	336,23	69,3	350,46
Jubilación	367,6	362,41	366,7	369,62	365,7	385,06	366,2	400,52
Viudedad	208,9	272,86	210,3	278,27	211,3	292,88	211,9	305,08
Orfandad y favor familiar	25,4	165,28	26,7	167,08	27,8	176,85	27,6	187,42
<b>Agrario cuenta propia</b>	<b>924,4</b>	<b>307,72</b>	<b>913,0</b>	<b>313,73</b>	<b>900,9</b>	<b>327,53</b>	<b>888,8</b>	<b>341,34</b>
Incapacidad permanente	56,3	280,67	51,2	287,88	46,9	298,81	42,9	313,31
Jubilación	633,9	339,57	626,0	346,78	617,2	361,67	609,2	376,99
Viudedad	213,3	232,59	213,9	236,80	214,0	248,00	213,7	258,31
Orfandad y favor familiar	20,9	193,53	21,9	196,53	22,8	209,18	23,0	220,72
<b>Del mar</b>	<b>125,9</b>	<b>494,03</b>	<b>127,1</b>	<b>508,46</b>	<b>128,3</b>	<b>530,59</b>	<b>129,1</b>	<b>558,84</b>
Incapacidad permanente	10,7	493,43	10,4	507,86	10,2	528,52	10,0	555,98
Jubilación	67,9	631,66	68,5	652,10	69,0	681,35	69,5	718,28
Viudedad	41,5	311,32	42,0	319,74	42,5	336,90	43,1	353,61
Orfandad y favor familiar	5,8	193,53	6,2	197,13	6,6	206,51	6,5	218,66
<b>Minería del carbón</b>	<b>76,6</b>	<b>769,30</b>	<b>75,9</b>	<b>797,54</b>	<b>75,3</b>	<b>834,87</b>	<b>74,5</b>	<b>882,45</b>
Incapacidad permanente	6,3	754,87	6,0	797,54	5,9	848,52	5,7	913,28
Jubilación	45,0	1.009,10	44,2	1.051,17	43,4	1.104,74	42,6	1.171,72
Viudedad	22,4	354,00	22,7	368,42	22,9	390,55	23,1	414,56
Orfandad y favor familiar	2,8	276,47	3,0	287,88	3,1	304,85	3,0	326,08
<b>Empleados de hogar</b>	<b>205,4</b>	<b>307,72</b>	<b>205,5</b>	<b>312,53</b>	<b>205,2</b>	<b>325,22</b>	<b>204,7</b>	<b>337,83</b>
Incapacidad permanente	24,1	293,89	22,2	298,70	20,7	309,39	19,2	323,75
Jubilación	172,8	314,93	174,4	320,34	175,0	333,98	175,6	346,86
Viudedad	6,9	183,91	7,3	186,31	7,7	192,42	8,1	199,74
Orfandad y favor familiar	1,5	206,75	1,6	209,15	1,8	218,42	1,8	226,97
<b>ACCIDENTES DE TRABAJO Y ENFERMEDADES PROFESIONALES</b>	<b>229,9</b>	<b>482,61</b>	<b>232,5</b>	<b>501,24</b>	<b>235,3</b>	<b>527,20</b>	<b>237,3</b>	<b>560,21</b>
Incapacidad permanente	80,6	620,85	81,0	647,89	82,0	681,39	83,4	721,57
Jubilación	50,9	520,48	51,7	543,31	52,3	573,40	53,2	611,41
Viudedad	79,2	375,03	79,4	387,65	79,8	408,68	80,0	431,03
Orfandad y favor familiar	19,3	248,22	20,4	253,63	21,2	262,55	20,7	276,67
<b>S.O.V.I.</b>	<b>407,3</b>	<b>202,54</b>	<b>395,2</b>	<b>208,55</b>	<b>385,6</b>	<b>219,63</b>	<b>377,2</b>	<b>231,14</b>
Incapacidad permanente	55,4	196,53	50,4	199,54	45,8	206,86	41,7	214,54
Jubilación	278,1	211,56	275,9	217,57	275,2	228,99	274,7	240,66
Viudedad	73,8	172,49	68,9	178,50	64,6	188,85	60,9	199,56

Fuente de información: Anuario de Estadísticas Laborales y de Asuntos Sociales. Ministerio de Trabajo y Asuntos Sociales.



### 7.3. Protección social

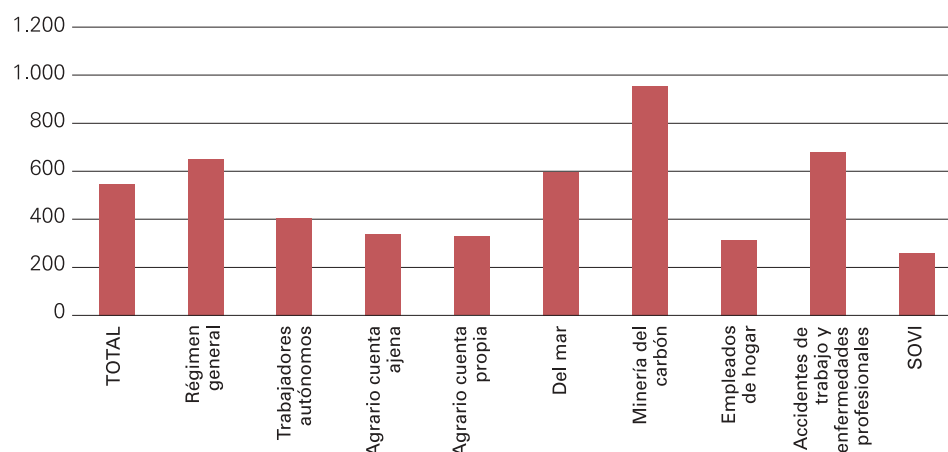
#### 7.3.6. Número de pensiones contributivas del sistema de la Seguridad Social en vigor según clase por comunidades autónomas. Año 2001. Medias anuales. Miles

	Total	Incapacidad permanente	Jubilación	Viudedad	Orfandad y favor familiar
<b>TOTAL</b>	<b>7.677,9</b>	<b>788,6</b>	<b>4.545,6</b>	<b>2.042,4</b>	<b>301,3</b>
Andalucía	1.213,3	172,7	651,0	327,0	62,5
Aragón	260,9	21,2	161,5	70,1	8,1
Asturias (Principado de)	284,5	30,7	164,8	79,0	9,9
Baleares (Illes)	148,5	17,9	87,6	38,2	4,8
Canarias	205,3	23,9	109,0	58,7	13,7
Cantabria	120,5	10,9	73,0	31,8	4,9
Castilla y León	563,6	42,7	352,9	147,0	21,0
Castilla-La Mancha	314,6	26,8	188,7	85,8	13,2
Cataluña	1.349,8	144,4	827,3	343,2	34,9
Comunidad Valenciana	748,9	73,0	441,0	206,3	28,6
Extremadura	194,2	18,1	110,3	56,0	9,9
Galicia	673,9	57,7	428,2	162,8	25,2
Madrid (Comunidad de)	801,6	62,1	482,9	224,5	32,1
Murcia (Región de)	196,8	28,4	109,6	50,3	8,5
Navarra (Comunidad Foral de)	101,2	9,8	61,6	26,0	3,8
País Vasco	429,3	40,9	254,3	116,9	17,2
Rioja (La)	57,1	5,8	35,2	14,3	1,8
Ceuta y Melilla	13,9	1,6	6,7	4,5	1,1

DISPONIBLE en CD-ROM: Desagregado por provincias.

Fuente de información: Anuario de Estadísticas Laborales y de Asuntos Sociales. Ministerio de Trabajo y Asuntos Sociales.

#### 7.3.G.4. Importe medio de las pensiones contributivas según régimen. 2001



Fuente: Anuario de Estadísticas Laborales y de Asuntos Sociales. Ministerio de Trabajo y Asuntos Sociales.



## 7. Nivel, calidad y condiciones de vida

### 7.3. Protección social

#### 7.3.7. Altas y bajas de pensiones contributivas del sistema de la Seguridad Social según régimen y clase

	1998		1999		2000		2001	
	Número (miles)	Pensión media (€)	Número (miles)	Pensión media (€)	Número (miles)	Pensión media (€)	Número (miles)	Pensión media (€)
<b>Altas</b>								
SEGÚN RÉGIMEN. TOTAL	455,5	484,42	443,5	494,03	447,3	520,51	428,0	548,13
Régimen General	293,1	554,13	277,9	568,56	283,7	596,77	257,8	649,67
Regímenes especiales								
Trabajadores autónomos	57,8	352,79	62,0	365,42	62,8	385,19	62,6	405,79
Agrario cuenta ajena	37,3	308,32	36,6	313,13	35,7	327,65	33,9	339,73
Agrario cuenta propia	39,2	297,50	38,6	302,91	36,5	313,86	33,4	328,10
Del mar	6,9	515,67	7,1	531,29	7,0	559,50	6,7	597,30
Minería del carbón	3,4	864,86	3,4	886,49	3,3	949,86	2,7	956,43
Empleados de hogar	8,2	291,49	7,8	290,89	7,7	300,21	7,0	314,24
Accidentes de trabajo y enfermedades profesionales	9,5	608,22	10,2	614,23	10,5	642,70	10,2	680,66
SOVI <sup>1</sup>	..	..	..	..	..	..	13,8	258,29
SEGÚN CLASE. TOTAL	455,5	484,42	443,5	494,03	447,3	520,51	428,0	548,13
Incapacidad permanente	86,4	542,11	82,5	567,36	78,3	596,53	80,9	631,30
Jubilación	211,5	598,61	196,3	619,64	207,5	644,86	197,9	669,99
Viudedad	123,1	332,36	127,6	340,77	126,5	358,52	119,2	374,87
Orfandad y favor familiar	34,5	186,91	37,0	189,32	35,0	198,93	30,0	208,46
<b>Bajas</b>								
SEGÚN RÉGIMEN. TOTAL	343,6	384,65	358,0	396,67	359,7	409,37	353,9	429,50
Régimen General	193,8	430,93	201,8	446,55	205,2	459,32	185,9	510,18
Regímenes especiales								
Trabajadores autónomos	35,9	312,53	38,4	317,94	39,2	325,16	39,7	727,09
Agrario cuenta ajena	38,6	313,73	40,1	320,34	38,8	329,82	37,1	343,80
Agrario cuenta propia	50,8	291,49	52,1	296,90	50,0	308,35	47,3	321,52
Del mar	5,7	429,72	6,1	441,74	6,1	451,37	6,1	468,45
Minería del carbón	3,9	625,65	4,0	680,35	4,1	711,57	3,7	727,09
Empleados de hogar	7,6	302,91	7,8	307,72	7,7	319,37	7,8	330,16
Accidentes de trabajo y enfermedades profesionales	7,3	444,15	7,6	450,16	8,4	454,07	9,0	453,79
SOVI <sup>1</sup>	..	..	..	..	..	..	17,3	213,81
SEGÚN CLASE. TOTAL	343,6	384,65	358,0	396,67	359,7	409,37	353,9	429,50
Incapacidad permanente	28,3	492,23	27,8	516,87	26,6	543,93	25,4	584,83
Jubilación	212,4	432,13	221,0	447,75	213,9	471,88	205,8	502,05
Viudedad	86,6	272,26	92,0	278,87	90,4	294,92	88,3	309,87
Orfandad y favor familiar	16,2	176,70	17,3	176,10	28,8	179,44	34,5	188,65

<sup>1</sup> Desde mayo de 2001 las altas y bajas de pensiones del SOVI figuran como régimen aparte. Anteriormente estaban incluidas en sus respectivos regímenes. Fuente de información: Anuario de Estadísticas Laborales y de Asuntos Sociales. Ministerio de Trabajo y Asuntos Sociales.



## 7.3. Protección social

## 7.3.8. Beneficiarios según clase de prestación por desempleo, sexo y edad. Año 2001. Media anual

	Total		Nivel contributivo		Nivel asistencial					
	Valor absoluto	Porcentaje	Valor absoluto	Porcentaje	Total		Subsidio		Subsidio de trabajadores eventuales agrarios	
					Valor absoluto	Porcentaje	Valor absoluto	Porcentaje	Valor absoluto	Porcentaje
<b>AMBOS SEXOS</b>										
<b>Total</b>	1.099.576	100,0	501.258	100,0	590.567	100,0	357.072	100,0	233.495	100,0
De 16 a 19 años	10.820	1,0	3.693	0,7	7.127	1,2	3.179	0,9	3.948	1,7
De 20 a 24 años	84.529	7,7	47.866	9,5	36.663	6,2	19.645	5,5	17.018	7,3
De 25 a 34 años	315.098	28,7	181.803	36,3	133.296	22,6	79.530	22,3	53.766	23,0
De 35 a 44 años	240.783	21,9	115.621	23,1	125.163	21,2	71.277	20,0	53.886	23,1
De 45 a 54 años	194.672	17,7	77.345	15,4	111.843	18,9	64.897	18,2	46.946	20,1
De 55 y más años	253.674	23,1	74.931	14,9	176.475	29,9	118.544	33,2	57.931	24,8
<b>VARONES</b>										
<b>Total</b>	559.561	100,0	273.298	100,0	283.113	100,0	184.325	100,0	98.788	100,0
De 16 a 19 años	5.778	1,0	2.265	0,8	3.514	1,2	1.405	0,9	2.109	1,7
De 20 a 24 años	41.013	7,3	26.115	9,6	14.897	5,3	6.936	5,5	7.962	7,3
De 25 a 34 años	127.019	22,7	80.404	29,4	46.615	16,5	24.333	22,3	22.282	23,0
De 35 a 44 años	112.268	20,1	60.086	22,0	52.182	18,4	29.601	20,0	22.582	23,1
De 45 a 54 años	107.652	19,2	47.055	17,2	58.536	20,7	38.566	18,2	19.969	20,1
De 55 y más años	165.832	29,6	57.373	21,0	107.369	37,9	83.485	33,2	23.884	24,8
<b>MUJERES</b>										
<b>Total</b>	540.015	100,0	227.960	100,0	307.454	100,0	172.747	100,0	134.707	100,0
De 16 a 19 años	5.042	0,9	1.429	0,6	3.613	1,2	1.774	1,0	1.840	1,4
De 20 a 24 años	43.517	8,1	21.751	9,5	21.766	7,1	12.710	7,4	9.056	6,7
De 25 a 34 años	188.079	34,8	101.398	44,5	86.681	28,2	55.197	32,0	31.484	23,4
De 35 a 44 años	128.515	23,8	55.535	24,4	72.980	23,7	41.676	24,1	31.304	23,2
De 45 a 54 años	87.020	16,1	30.290	13,3	53.308	17,3	26.331	15,2	26.977	20,0
De 55 y más años	87.843	16,3	17.558	7,7	69.106	22,5	35.060	20,3	34.046	25,3

Fuente de información: Anuario de Estadísticas Laborales y de Asuntos Sociales. Ministerio de Trabajo y Asuntos Sociales.



## 7. Nivel, calidad y condiciones de vida

### 7.3. Protección social

#### 7.3.9. Beneficiarios según clase de prestación por desempleo, por comunidades autónomas. Año 2001. Media anual

	Total	Nivel contributivo		Nivel asistencial	
		Desempleo total	Desempleo parcial	Subsidio	Subsidio de trabajadores eventuales agrarios
<b>TOTAL</b>	<b>1.099.576</b>	<b>500.963</b>	<b>294</b>	<b>357.072</b>	<b>233.495</b>
Andalucía	370.689	79.176	17	85.021	203.876
Aragón	19.149	13.574	11	5.486	..
Asturias (Principado de)	22.218	11.336	4	10.676	..
Baleares (Illes)	25.489	14.141	2	11.332	..
Canarias	51.665	29.631	1	21.530	..
Cantabria	9.432	5.532	3	3.781	..
Castilla y León	42.190	24.490	7	17.301	..
Castilla-La Mancha	36.178	18.149	30	17.670	..
Cataluña	136.319	92.925	10	43.079	..
Comunidad Valenciana	87.151	51.330	17	35.282	..
Extremadura	55.472	10.792	1	14.806	29.619
Galicia	64.094	32.310	17	30.339	..
Madrid (Comunidad de)	104.944	73.204	149	30.973	..
Murcia (Región de)	20.829	10.925	1	9.752	..
Navarra (Comunidad Foral de)	10.167	6.715	..	3.424	..
País Vasco	37.006	22.558	23	14.251	..
Rioja (La)	4.242	2.991	2	1.238	..
Ceuta y Melilla	2.344	1.187	..	1.132	..

DISPONIBLE en CD-ROM: Desagregado por provincias.

Fuente de información: Anuario de Estadísticas Laborales y de Asuntos Sociales. Ministerio de Trabajo y Asuntos Sociales.

#### 7.3.10. Beneficiarios de prestaciones sociales y económicas de la LISMI<sup>1</sup>, según clase de prestación por comunidades autónomas. Datos a 1 de diciembre

	Total		Subsidio de garantía de ingresos mínimos		Subsidio por ayuda de tercera persona		Subsidio de movilidad y compensación por gastos de transporte		Asistencia sanitaria y prestación farmacéutica	
	2000	2001	2000	2001	2000	2001	2000	2001	2000	2001
	<b>TOTAL</b>	<b>105.801</b>	<b>95.339</b>	<b>78.393</b>	<b>69.346</b>	<b>13.489</b>	<b>11.223</b>	<b>7.583</b>	<b>6.774</b>	<b>24.587</b>
Andalucía	19.529	17.630	16.727	15.091	3.377	2.902	1.260	1.118	2.483	2.272
Aragón	2.961	2.667	2.163	1.894	385	312	177	152	730	715
Asturias (Principado de)	4.050	3.599	3.218	2.827	589	474	283	248	638	616
Baleares (Illes)	1.080	947	905	783	125	106	63	54	133	129
Canarias	1.095	979	675	564	245	204	107	105	349	337
Cantabria	1.728	1.547	1.134	987	353	288	165	139	453	433
Castilla y León	11.337	10.264	8.140	7.236	1.793	1.510	760	664	2.779	2.668
Castilla-La Mancha	7.481	6.803	5.049	4.472	918	748	347	294	2.174	2.115
Cataluña	10.414	9.604	7.020	6.203	775	648	645	642	3.434	3.400
Comunidad Valenciana	9.834	8.768	8.133	7.115	1.030	866	544	508	1.644	1.548
Extremadura	7.999	7.223	5.380	4.806	833	703	816	682	2.104	1.971
Galicia	5.744	4.902	3.659	3.087	835	658	520	462	2.042	1.750
Madrid (Comunidad de)	7.758	6.995	4.903	4.160	963	780	511	450	2.974	2.905
Murcia (Región de)	12.834	11.591	9.963	8.937	1.061	847	823	707	2.342	2.210
Navarra (Comunidad Foral de)	..	..	..	..	..	..	..	..	..	..
País Vasco	..	..	..	..	..	..	..	..	..	..
Rioja (La)	620	570	505	455	55	47	15	12	108	110
Ceuta y Melilla	1.337	1.250	819	729	152	130	547	537	200	165

DISPONIBLE en CD-ROM: Desagregado por provincias.

<sup>1</sup> Ley de integración social de los minusválidos.

NOTA.- La suma para cada provincia y comunidad autónoma de los beneficiarios según clase de prestación no coinciden, en general, con el total de beneficiarios, ya que un mismo beneficiario puede recibir más de una prestación.

Fuente de información: Anuario de Estadísticas Laborales y de Asuntos Sociales. Ministerio de Trabajo y Asuntos Sociales.





### 7.3. Protección social

#### 7.3.11. Pensiones asistenciales según clase por comunidades autónomas. Medias anuales. Miles

	1999			2000			2001		
	Total	Vejez	Enfermedad	Total	Vejez	Enfermedad	Total	Vejez	Enfermedad
<b>TOTAL</b>	<b>82,2</b>	<b>27,9</b>	<b>54,2</b>	<b>68,1</b>	<b>21,5</b>	<b>46,6</b>	<b>57,8</b>	<b>17,0</b>	<b>40,8</b>
Andalucía	27,9	8,8	19,2	24,8	7,2	17,6	22,3	6,0	16,3
Aragón	0,6	0,4	0,2	0,5	0,3	0,2	0,4	0,2	0,1
Asturias (Principado de)	0,8	0,5	0,4	0,6	0,3	0,3	0,5	0,2	0,2
Baleares (Illes)	1,3	0,7	0,6	1,1	0,6	0,5	0,9	0,5	0,4
Canarias	8,2	0,9	7,2	7,3	0,7	6,6	6,3	0,6	5,7
Cantabria	0,5	0,2	0,3	0,4	0,1	0,3	0,4	0,1	0,3
Castilla y León	4,7	1,5	3,2	4,0	1,2	2,7	3,1	0,9	2,2
Castilla-La Mancha	4,9	1,8	3,1	4,1	1,4	2,6	3,5	1,1	2,4
Cataluña	6,0	2,8	3,2	4,3	1,8	2,5	3,3	1,3	2,0
Comunidad Valenciana	7,6	2,4	5,1	6,6	2,0	4,6	5,7	1,7	3,9
Extremadura	3,6	0,9	2,7	3,0	0,7	2,3	2,6	0,5	2,1
Galicia	3,8	1,8	2,0	2,3	1,1	1,2	1,4	0,6	0,7
Madrid (Comunidad de)	7,9	3,9	3,9	5,9	2,8	3,1	4,9	2,2	2,7
Murcia (Región de)	3,1	0,6	2,5	2,1	0,3	1,7	1,7	0,3	1,4
Navarra (Com. Foral de)	0,6	0,4	0,2	0,5	0,4	0,1	0,4	0,3	0,1
País Vasco	..	..	..	..	..	..	..	..	..
Rioja (La)	0,1	0,0	0,0	0,1	0,0	0,0	0,1	0,0	0,0
Ceuta y Melilla	0,6	0,3	0,3	0,6	0,3	0,3	0,5	0,2	0,2

DISPONIBLE en CD-ROM: Desagregado por provincias.

Fuente de información: Anuario de Estadísticas Laborales y de Asuntos Sociales. Ministerio de Trabajo y Asuntos Sociales.

