

11 de junio de 2004

**Índice de Precios de Consumo (IPC). Base 2001
Mayo 2004**

**La tasa de variación interanual del IPC del mes de mayo aumenta
siete décimas y se sitúa en el 3,4%**

La inflación subyacente aumenta su tasa anual tres décimas hasta el 2,7%

La variación mensual del índice general es 0,6%

**El Índice de Precios de Consumo Armonizado (IPCA) aumenta su tasa
anual siete décimas alcanzando el 3,4%**

Tasas de variación interanuales

La tasa interanual del Índice de Precios de Consumo (IPC) general aumenta siete décimas en el mes de mayo, situándose en el 3,4%.

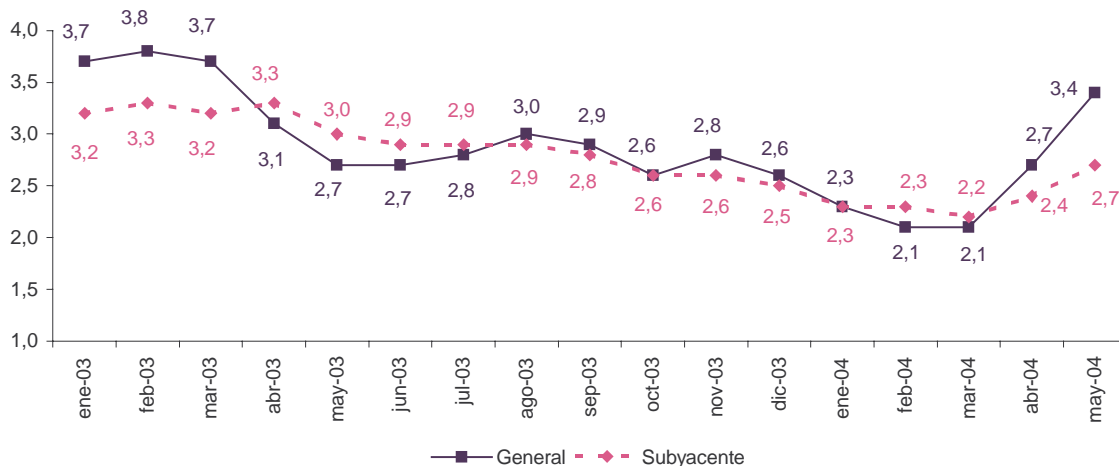
Por grupos, los que más destacan por haber experimentado variaciones positivas o negativas durante los últimos doce meses son los siguientes:

- **Transporte**, cuya tasa anual aumenta casi tres puntos, pasando del 2,7% del mes de abril al 5,5% en mayo, como consecuencia de la fuerte subida de los precios de los carburantes frente a la disminución que registraron en mayo del año pasado. Con este aumento, la tasa anual del grupo *Transporte* se sitúa en su mayor nivel desde diciembre de 2000.
- **Bebidas alcohólicas y tabaco**, con una tasa anual que se incrementa más de cuatro puntos, situándose en el 5,4%, debido a la subida de precios del tabaco registrada en el mes de mayo.
- **Alimentos y bebidas no alcohólicas**, que aumenta una décima su tasa anual hasta el 4,7%, la más alta desde enero de 2003.
- **Hoteles, cafés y restaurantes**, que mantiene su tasa anual en el 4,0%, con lo que continúa estable en torno a este nivel por noveno mes consecutivo.
- **Comunicaciones**, que sitúa su tasa anual en el -0,7%, una décima más que en el mes de abril.

Además de los grupos señalados, destaca la evolución de la tasa anual del grupo **Vivienda**, que ha aumentado seis décimas, del 2,8% en el mes de abril al 3,4% en mayo, debido principalmente al comportamiento de los precios del *gasóleo para calefacción*.

La tasa de variación interanual de la **inflación subyacente** (índice general sin alimentos no elaborados ni productos energéticos) aumenta tres décimas y alcanza el 2,7%. Por primera vez desde junio de 2001 la subyacente se sitúa siete décimas por debajo de la tasa del índice general.

Evolución anual del IPC, base 2001 General y Subyacente



Tasas de variación intermensuales

En el mes de mayo, la tasa de variación intermensual del IPC general es del **0,6%**.

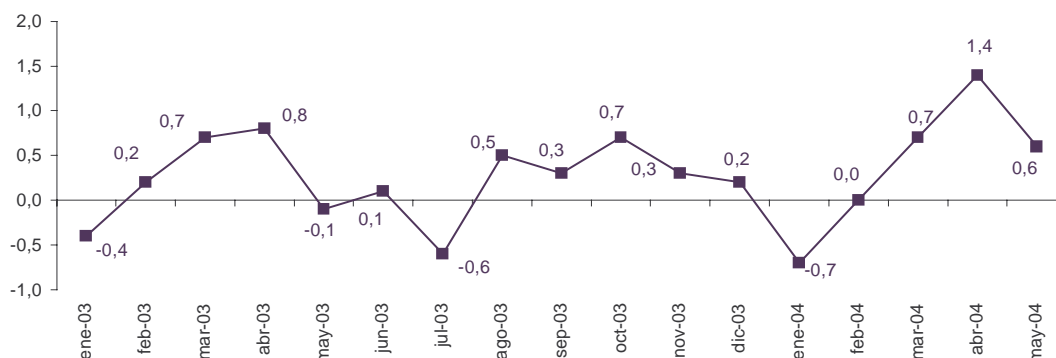
Entre los grupos con repercusión positiva más relevante en el índice general están los siguientes:

- **Transporte**, con una tasa del **1,6%** y una repercusión de **0,242**, debida fundamentalmente a la subida de precios de los *carburantes*, que tuvieron una variación mensual del 3,9% y una repercusión en el índice general de 0,208.
- **Vestido y calzado**, cuya tasa mensual del **1,4%** refleja el comportamiento de los precios en la temporada de primavera-verano. Su repercusión en la tasa del IPC general es **0,137**.
- **Bebidas alcohólicas y tabaco**, con una tasa de variación del **4,1%** y una repercusión de **0,129** consecuencia de la subida de los precios del *tabaco* que, con una variación del 5,7%, repercute 0,128 en el índice general.
- **Alimentación y bebidas no alcohólicas**, cuya tasa mensual del **0,4%** recoge subidas generalizadas de la mayoría de sus componentes, entre las que destaca el aumento del precio de la *carne de ave* y las *patatas*. Su repercusión en el índice general es **0,101**.

Los grupos con tasas de variación mensual negativas en el mes de mayo fueron los siguientes:

- **Ocio y cultura**, cuya tasa del **-1,3%** se debe en su mayor parte a la bajada de los precios de los *paquetes turísticos*, una vez finalizada la Semana Santa. Su repercusión en el índice general es **-0,088**.
- **Comunicaciones**, con una tasa mensual del **-0,1%** y una repercusión de **-0,004**. Esta reducción se debe a la disminución de los precios de los equipos de telefonía.

Evolución mensual del IPC, base 2001 Índice general



La siguiente tabla muestra las tasas de variación mensuales de los últimos tres meses del índice general y de cada uno de los doce grandes grupos:

Tasas de variación mensuales. General y grupos

Grupos	Marzo 2004	Abril 2004	Mayo 2004
1. Alimentos y bebidas no alcohólicas	0,5	0,5	0,4
2. Bebidas alcohólicas y tabaco	0,1	0,1	4,1
3. Vestido y calzado	2,8	9,3	1,4
4. Vivienda	0,5	0,4	0,3
5. Menaje	0,4	0,6	0,4
6. Medicina	0,2	0,3	0,0
7. Transporte	1,1	1,0	1,6
8. Comunicaciones	-0,1	0,8	-0,1
9. Ocio y cultura	0,3	1,0	-1,3
10. Enseñanza	0,0	0,0	0,0
11. Hoteles, cafés y restaurantes	0,5	0,7	0,0
12. Otros bienes y servicios	0,2	0,2	0,1
GENERAL	0,7	1,4	0,6

Detalle de las variaciones intermensuales

En un análisis más detallado, se puede observar cuales han sido las parcelas que más han afectado a la tasa mensual del IPC en el mes de mayo.

Las parcelas con mayor repercusión positiva en la tasa mensual fueron:

Alimentación	Tasa mensual (%)	Repercusión
Carne de ave	3,4	0,031
Patatas y sus preparados	6,2	0,026
Aceites	2,0	0,015

Otras parcelas	Tasa mensual (%)	Repercusión
Carburantes y lubricantes	3,9	0,208
Tabaco	5,7	0,128
Prendas de vestir	1,4	0,105
Calzado	1,6	0,031
Restaurantes, bares y cafeterías	0,2	0,022
Otros combustibles	5,3	0,022
Automóviles	0,3	0,020
Muebles	0,7	0,011

De la misma forma, las parcelas con mayor repercusión negativa fueron las siguientes:

Alimentación	Tasa mensual (%)	Repercusión
Carne de ovino	-1,0	-0,004
Otros productos lácteos	-0,5	-0,004

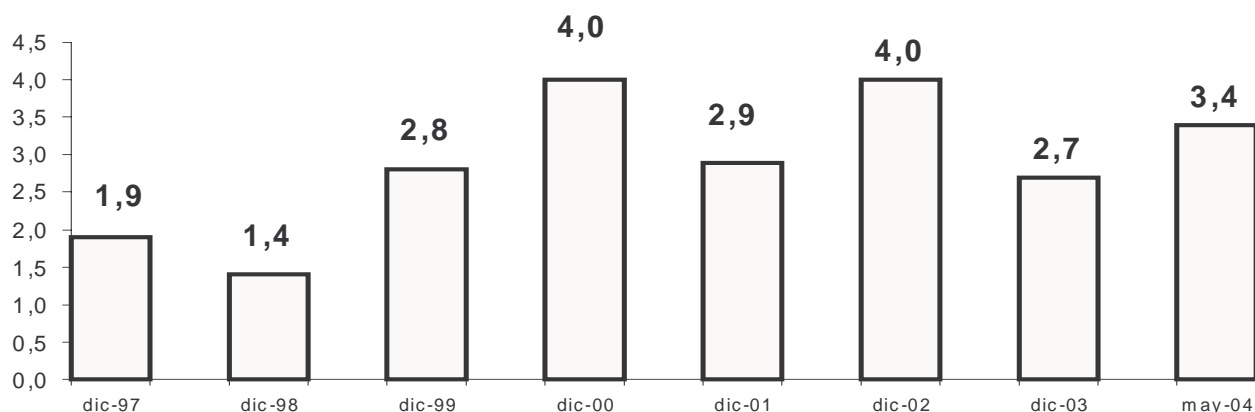
Otras parcelas	Tasa mensual (%)	Repercusión
Viaje organizado	-7,6	-0,088
Hoteles y otros alojamientos	-3,0	-0,020

Índice de Precios de Consumo Armonizado (IPCA)

En el mes de mayo el IPCA registra una tasa de variación interanual del **3,4%**, que coincide con la tasa registrada por el indicador adelantado del IPCA, publicado el pasado 28 de mayo. La tasa mensual del IPCA fue del **0,6%**.

En el gráfico adjunto se puede ver la serie que recoge la evolución interanual del IPCA desde 1997, año de comienzo de publicación de este indicador.

Evolución anual del IPCA



Más información en INEbase – www.ine.es Todas las notas de prensa en: www.ine.es/prensa/prensa.htm

Gabinete de prensa: Teléfonos: 91 583 93 63 / 94 08 – Fax: 91 583 90 87 - gprensa@ine.es

Área de información: Teléfono: 91 583 91 00 – Fax: 91 583 91 58 – www.ine.es/infoine

Notas de prensa

11 de junio de 2004

Índices de precios de consumo. Base 2001 Mayo 2004

1. Índices nacionales: general y de grupos

Grupo	Índice	% Variación			Repercusión	
		Sobre mes anterior	En lo que va de año	En un año	Sobre mes anterior	En lo que va de año
1. Alimentos y bebidas no alcohólicas	113,0	0,4	1,6	4,7	0,101	0,353
2. Bebidas alcohólicas y tabaco	115,0	4,1	4,6	5,4	0,129	0,147
3. Vestido y calzado	117,4	1,4	1,0	2,0	0,137	0,094
4. Vivienda	108,4	0,3	2,2	3,4	0,036	0,233
5. Menaje	105,9	0,4	0,8	1,4	0,025	0,050
6. Medicina	104,9	0,0	-0,5	0,1	0,001	-0,012
7. Transporte	109,0	1,6	5,2	5,5	0,242	0,749
8. Comunicaciones	94,0	-0,1	0,4	-0,7	-0,004	0,011
9. Ocio y cultura	102,2	-1,3	-1,1	0,0	-0,088	-0,076
10. Enseñanza	112,3	0,0	0,5	4,0	0,000	0,008
11. Hoteles, cafes y restaurantes	113,9	0,0	2,3	4,0	0,002	0,263
12. Otros bienes y servicios	110,9	0,1	2,5	3,1	0,009	0,188
ÍNDICE GENERAL	110,4	0,6	2,0	3,4		

2. Índices nacionales de grupos especiales

Grupo	Índice	% Variación		
		Sobre mes anterior	En lo que va de año	En un año
Alimentos				
Con elaboración, bebidas y tabaco	111,3	1,0	2,7	3,7
Sin elaboración	117,3	0,8	0,5	7,0
Con bebidas y tabaco	113,3	0,9	1,9	4,8
Sin elaboración y productos energéticos	111,5	1,7	3,5	6,8
Bienes industriales				
Duraderos	101,6	0,2	0,4	-0,1
Productos energéticos	106,3	2,5	6,4	6,6
Carburantes y combustibles	107,6	3,3	8,2	8,5
Sin energía	107,6	1,1	2,0	2,3
Sin productos energéticos	107,5	0,6	0,6	0,9
Servicios				
Sin alquiler de vivienda	111,9	-0,1	2,1	3,8
Sin alquiler de vivienda	111,9	-0,2	2,1	3,7
ÍNDICE GENERAL				
Sin alimentos, bebidas y tabaco	109,4	0,5	2,0	2,9
Sin alquiler de vivienda	110,3	0,6	2,0	3,4
Sin productos energéticos	110,8	0,4	1,6	3,1
Sin alimentos no elaborados ni productos energéticos	110,1	0,4	1,7	2,7
Sin tabaco	110,2	0,5	1,9	3,3

3. Índices nacionales de rúbricas

	Índice	Sobre el mes anterior		En lo que va de año		En un año
		% Variación	Repercusión	% Variación	Repercusión	
01. Cereales y derivados	106,4	0,3	0,005	1,6	0,026	2,1
02. Pan	120,3	0,1	0,001	5,2	0,100	7,3
03. Carne de vacuno	114,9	0,0	0,000	0,5	0,007	2,7
04. Carne de ovino	102,4	-1,0	-0,004	-12,5	-0,054	5,4
05. Carne de porcino	97,1	0,3	0,003	2,6	0,021	5,6
06. Carne de ave	106,6	3,4	0,031	4,3	0,039	7,3
07. Otras carnes	104,7	-0,1	-0,002	0,0	0,000	1,2
08. Pescado fresco y congelado	110,6	0,2	0,003	-1,8	-0,031	3,2
09. Crustáceos, moluscos y preparados de pescado	110,5	0,4	0,006	0,3	0,005	2,0
10. Huevos	124,1	-1,0	-0,002	-2,1	-0,005	17,3
11. Leche	108,0	0,0	0,000	1,9	0,026	2,4
12. Productos lácteos	107,8	-0,1	-0,002	0,1	0,000	0,5
13. Aceites y grasas	139,0	1,8	0,015	11,4	0,087	18,9
14. Frutas frescas	129,7	0,2	0,004	0,7	0,011	7,8
15. Frutas en conserva y frutos secos	117,0	2,6	0,008	8,1	0,024	13,6
16. Legumbres y hortalizas frescas	130,0	0,5	0,006	-1,7	-0,018	7,6
17. Preparados de legumbres y hortalizas	103,8	-0,3	-0,001	-0,3	-0,002	-0,2
18. Patatas y sus preparados	139,6	6,2	0,026	23,1	0,083	30,4
19. Café, cacao e infusiones	101,4	0,0	0,000	-0,4	-0,002	-0,7
20. Azúcar	100,3	0,2	0,000	0,5	0,000	-0,2
21. Otros preparados alimenticios	110,6	0,2	0,002	1,4	0,013	2,6
22. Agua mineral, refrescos y zumos	110,2	0,4	0,003	2,5	0,021	2,9
23. Bebidas alcohólicas	104,8	0,2	0,002	1,3	0,011	1,4
24. Tabaco	119,1	5,7	0,128	5,9	0,136	7,0
25. Prendas de vestir de hombre	113,4	1,0	0,028	-1,8	-0,052	2,0
26. Prendas de vestir de mujer	119,1	1,9	0,064	0,1	0,003	1,9
27. Prendas de vestir de niño y bebé	121,7	1,1	0,013	6,9	0,076	1,5
28. Complementos y reparaciones de prendas de vestir	114,2	0,7	0,002	1,6	0,005	2,0
29. Calzado de hombre	115,1	1,2	0,009	0,7	0,005	2,4
30. Calzado de mujer	121,3	1,8	0,016	4,8	0,042	2,4
31. Calzado de niño	116,7	1,6	0,006	3,8	0,014	2,1
32. Reparación de calzado	117,2	0,3	0,000	3,1	0,000	5,3
33. Viviendas en alquiler	112,8	0,3	0,007	2,0	0,045	4,1
34. Calefacción, alumbrado y distribución de agua	102,6	0,5	0,023	1,4	0,072	1,9
35. Conservación de la vivienda y otros gastos	113,8	0,2	0,007	3,4	0,116	5,0
36. Muebles y revestimientos de suelo	109,4	0,8	0,014	1,5	0,027	3,0
37. Textiles y accesorios para el hogar	105,7	1,3	0,008	0,5	0,003	1,7
38. Electrodomésticos y reparaciones	97,9	-0,1	-0,001	-0,4	-0,004	-1,6
39. Utensilios y herramientas para el hogar	106,9	0,4	0,001	0,9	0,003	1,8
40. Artículos no duraderos para el hogar	102,3	0,1	0,001	-0,3	-0,005	-0,3
41. Servicios para el hogar	115,0	0,1	0,001	3,1	0,045	4,2
42. Servicios médicos y similares	112,4	0,1	0,002	2,7	0,051	3,2
43. Medicamentos y material terapéutico	100,1	0,0	0,000	-2,3	-0,035	-2,0
44. Transporte personal	108,8	1,5	0,232	5,0	0,760	5,2
45. Transporte público urbano	116,4	0,3	0,002	3,8	0,022	4,6
46. Transporte público interurbano	114,8	1,4	0,008	3,3	0,017	6,3
47. Comunicaciones	94,0	-0,1	-0,004	0,4	0,011	-0,7
48. Objetos recreativos	89,0	-0,4	-0,010	-1,6	-0,036	-5,2
49. Publicaciones	111,4	0,4	0,005	1,7	0,020	3,3
50. Esparcimiento	110,1	0,3	0,004	0,2	0,004	3,5
51. Educación infantil y primaria	111,1	0,0	0,000	0,7	0,003	4,0
52. Educación secundaria	112,0	0,0	0,000	0,4	0,002	4,2
53. Educación universitaria	114,6	0,0	0,000	0,1	0,000	5,0
54. Otros gastos de enseñanza	111,5	0,1	0,000	1,1	0,006	3,6
55. Artículos de uso personal	109,5	0,3	0,006	1,6	0,039	2,4
56. Turismo y hostelería	113,3	-0,7	-0,086	1,6	0,194	3,7
57. Otros bienes y servicios no contemplados en otra pa	110,4	0,2	0,004	2,7	0,052	3,7

4. Índices de comunidades autónomas: general y de grupos

Grupos	Índice				% variación				Índice	% variación				Índice	% variación			
	S/ mes anterior	En lo que va	En un año		S/ mes anterior	En lo que va	En un año			S/ mes anterior	En lo que va	En un año			S/ mes anterior	En lo que va	En un año	
Andalucía																		
1. Alimentos y bebidas no alcohólicas	113,0	0,4	1,9	5,0	111,5	0,2	0,9	4,5	112,1	0,5	1,2	4,0						
2. Bebidas alcohólicas y tabaco	115,5	4,4	4,9	5,6	114,5	4,2	4,6	5,5	114,2	4,2	4,6	4,9						
3. Vestido y calzado	118,8	1,7	2,6	2,5	115,1	1,1	0,4	-0,4	120,5	1,1	-0,4	2,0						
4. Vivienda	107,6	0,1	1,4	2,4	109,9	0,4	2,5	3,1	108,7	0,3	2,4	3,5						
5. Menaje	104,6	0,3	0,3	0,8	105,5	0,3	0,9	1,1	105,4	0,8	0,9	1,2						
6. Medicina	103,9	0,1	-0,9	-0,4	107,9	0,0	1,5	1,8	104,0	-0,1	0,0	0,5						
7. Transporte	108,2	1,6	4,8	5,1	109,3	1,7	5,3	5,5	109,3	1,6	5,8	6,0						
8. Comunicaciones	94,1	-0,1	0,4	-0,7	95,0	-0,1	0,6	-0,1	93,8	-0,1	0,3	-0,8						
9. Ocio y cultura	101,5	-0,9	-0,9	-0,4	101,5	-1,1	-0,8	0,8	100,9	-1,8	-2,0	-1,0						
10. Enseñanza	113,4	0,1	0,5	4,6	113,1	0,0	0,5	4,8	109,5	0,0	0,1	3,6						
11. Hoteles, cafés y restaurantes	115,0	-0,1	2,7	4,5	114,1	0,0	1,9	3,4	114,0	-0,2	2,1	4,5						
12. Otros	109,3	0,1	2,3	2,7	110,8	0,2	2,5	3,2	110,7	0,2	2,4	2,2						
ÍNDICE GENERAL	110,3	0,7	2,2	3,4	110,0	0,5	1,8	3,0	110,4	0,6	1,8	3,2						
Aragón																		
Asturias (Principado de)																		
Balears (Illes)																		
1. Alimentos y bebidas no alcohólicas	112,8	0,3	1,0	3,7	111,5	0,0	1,6	2,4	112,8	0,4	1,1	5,0						
2. Bebidas alcohólicas y tabaco	112,8	4,0	4,3	4,6	118,3	0,0	6,3	8,9	115,4	4,0	4,6	5,7						
3. Vestido y calzado	118,1	3,2	1,9	2,6	107,5	1,6	0,9	0,7	112,3	0,3	-1,6	1,1						
4. Vivienda	109,7	0,3	2,3	3,5	106,7	0,1	0,4	1,7	108,9	0,6	2,4	4,5						
5. Menaje	103,7	0,2	1,2	0,7	105,0	0,3	1,0	1,3	103,4	0,1	0,3	0,2						
6. Medicina	106,2	0,0	-0,6	0,6	103,4	0,0	-1,1	-0,6	103,6	0,1	-1,4	-1,2						
7. Transporte	108,2	1,8	5,0	5,3	107,4	2,3	5,1	4,8	108,9	1,9	5,3	5,9						
8. Comunicaciones	94,9	-0,1	0,6	-0,2	93,7	-0,2	0,3	-0,8	95,7	-0,1	0,7	0,0						
9. Ocio y cultura	101,5	-0,2	-2,2	-1,0	100,3	-1,1	-1,6	-1,5	101,9	-0,9	-0,8	-0,6						
10. Enseñanza	113,9	0,2	2,4	4,7	111,1	0,0	1,3	3,8	108,1	0,0	0,0	2,0						
11. Hoteles, cafés y restaurantes	114,7	0,2	2,2	3,4	109,2	0,0	1,0	1,6	112,5	-0,1	1,0	3,3						
12. Otros	111,5	0,1	2,5	3,1	108,8	-0,1	1,8	2,7	109,4	0,3	2,2	2,1						
ÍNDICE GENERAL	110,2	0,8	2,0	3,1	107,7	0,4	1,6	2,1	109,4	0,6	1,4	3,2						
Canarias																		
Cantabria																		
Castilla y León																		
1. Alimentos y bebidas no alcohólicas	112,1	0,4	1,3	4,8	113,2	0,6	2,0	5,6	113,9	0,5	1,4	5,2						
2. Bebidas alcohólicas y tabaco	114,6	4,2	4,4	5,1	116,0	4,3	4,8	5,7	114,5	4,0	4,1	5,0						
3. Vestido y calzado	116,4	1,2	-0,2	1,8	115,0	1,2	-0,9	0,9	121,0	1,5	1,8	3,9						
4. Vivienda	106,0	0,6	1,9	2,8	108,4	0,8	2,9	4,4	108,8	0,4	1,8	3,0						
5. Menaje	105,5	0,4	0,8	1,0	103,9	0,1	0,6	0,7	107,5	0,4	0,7	2,1						
6. Medicina	105,2	0,1	-0,2	0,6	103,1	0,1	-0,4	-0,8	105,7	-0,1	0,0	0,4						
7. Transporte	108,3	1,6	5,0	5,1	108,5	1,7	5,1	5,6	109,2	1,7	5,2	5,7						
8. Comunicaciones	94,8	-0,1	0,5	-0,4	94,7	-0,1	0,5	-0,3	93,7	-0,2	0,3	-0,9						
9. Ocio y cultura	100,8	-1,2	-1,2	-0,7	101,2	-1,2	-0,4	-0,3	104,2	-1,5	-1,3	1,0						
10. Enseñanza	110,5	0,0	0,1	4,0	110,2	0,0	0,0	3,3	113,4	0,0	0,6	4,2						
11. Hoteles, cafés y restaurantes	112,3	0,0	2,2	3,5	114,3	-0,1	1,9	4,1	115,5	0,2	3,2	4,7						
12. Otros	109,9	0,0	2,2	2,6	110,6	0,0	2,3	2,8	112,9	0,2	2,9	4,2						
ÍNDICE GENERAL	109,5	0,6	1,7	3,2	110,1	0,7	2,0	3,6	111,4	0,6	2,1	3,9						
Castilla-La Mancha																		
Cataluña																		

4. Índices de comunidades autónomas: general y de grupos (Continuación)

Grupos	Índice				% variación				Índice	% variación				Índice	% variación			
	S/ mes anterior	En lo que va	En un año		S/ mes anterior	En lo que va	En un año			S/ mes anterior	En lo que va	En un año			S/ mes anterior	En lo que va	En un año	
C. Valenciana																		
1. Alimentos y bebidas no alcohólicas	112,8	0,5	1,9	4,5	109,5	0,5	0,9	4,0	112,6	0,5	1,9	3,9						
2. Bebidas alcohólicas y tabaco	115,3	4,4	4,9	5,5	116,0	4,7	5,1	5,7	113,2	3,8	4,0	4,3						
3. Vestido y calzado	118,7	2,1	2,6	2,0	115,4	0,3	2,2	1,1	117,8	1,7	-1,1	1,8						
4. Vivienda	108,8	0,4	2,7	3,8	107,8	0,6	1,4	2,8	108,5	0,5	2,2	3,3						
5. Menaje	106,1	0,7	1,3	1,8	105,0	0,7	1,3	1,3	107,1	0,3	0,8	1,9						
6. Medicina	104,5	0,0	-1,2	-0,5	104,5	0,1	-0,7	-0,1	106,6	0,1	-0,3	0,5						
7. Transporte	108,8	1,6	5,4	5,6	107,6	1,5	4,5	4,8	109,5	1,5	6,0	6,2						
8. Comunicaciones	92,7	-0,2	0,1	-1,3	93,8	-0,2	0,3	-0,8	93,6	-0,2	0,3	-0,9						
9. Ocio y cultura	102,0	-0,8	-0,8	-0,7	99,6	-1,1	-0,8	-0,6	102,8	-1,4	-0,9	0,0						
10. Enseñanza	110,0	-0,1	0,1	4,5	110,7	0,0	1,0	4,6	112,7	0,0	0,4	3,9						
11. Hoteles, cafés y restaurantes	114,7	0,0	2,3	4,2	113,5	0,4	2,3	3,4	113,8	0,1	2,4	4,0						
12. Otros	110,4	0,3	2,3	2,8	109,6	0,0	2,7	2,8	109,9	0,0	2,0	2,6						
ÍNDICE GENERAL	110,3	0,7	2,3	3,3	108,9	0,6	1,9	2,9	110,7	0,7	2,0	3,3						
Extremadura																		
Galicia																		
Madrid (Comunidad de)																		
1. Alimentos y bebidas no alcohólicas	114,0	0,5	1,4	5,0	114,4	0,4	1,9	5,5	111,9	0,7	1,0	4,6						
2. Bebidas alcohólicas y tabaco	115,9	4,7	4,9	5,8	115,1	4,1	4,6	5,2	112,9	3,6	3,8	4,1						
3. Vestido y calzado	114,8	0,7	0,0	0,9	119,9	1,5	1,6	3,0	122,9	4,1	1,7	3,5						
4. Vivienda	108,2	0,2	3,1	4,1	112,3	0,0	3,2	4,5	107,4	0,5	2,2	3,3						
5. Menaje	105,7	0,4	0,7	1,3	106,1	0,3	0,6	1,4	105,8	0,3	0,2	1,6						
6. Medicina	103,7	0,1	-0,9	-0,4	104,5	0,0	-1,6	-0,6	110,6	0,0	0,6	1,8						
7. Transporte	110,7	1,5	5,2	5,8	108,8	2,0	5,6	6,0	107,8	1,4	4,6	4,6						
8. Comunicaciones	94,4	-0,1	0,4	-0,6	94,2	-0,1	0,3	-0,8	93,6	-0,2	0,3	-0,9						
9. Ocio y cultura	101,9	-1,6	-1,1	0,6	103,6	-1,2	-1,3	-1,1	102,1	-1,1	-1,4	0,2						
10. Enseñanza	111,8	0,0	0,2	3,0	109,0	0,0	0,3	3,9	115,1	0,0	0,9	5,1						
11. Hoteles, cafés y restaurantes	112,7	0,0	1,9	3,4	115,6	0,3	2,4	4,3	113,9	-0,4	1,3	3,3						
12. Otros	110,9	0,1	2,6	3,1	112,9	0,4	2,7	2,9	111,3	0,0	2,3	3,2						
ÍNDICE GENERAL	110,2	0,4	1,9	3,4	111,7	0,7	2,4	3,9	110,5	0,8	1,7	3,3						
Murcia (Región de)																		
Navarra (C. Foral de)																		
País Vasco																		
1. Alimentos y bebidas no alcohólicas	113,0	0,2	1,6	5,1	112,0	0,1	0,8	3,6	116,3	0,4	2,5	7,3						
2. Bebidas alcohólicas y tabaco	113,5	4,1	4,3	4,8	114,4	3,9	4,2	5,1	110,2	7,0	7,3	6,2						
3. Vestido y calzado	114,0	1,3	-0,5	0,8	120,9	1,0	2,2	3,0	116,6	1,4	5,1	-0,8						
4. Vivienda	110,3	0,2	2,4	4,6	106,6	0,3	1,5	2,1	112,8	0,0	1,1	3,3						
5. Menaje	106,3	0,4	1,3	2,1	110,2	0,1	1,5	2,5	102,8	0,7	0,2	1,3						
6. Medicina	106,1	0,3	1,0	0,6	107,0	0,2	0,4	0,6	100,5	0,0	-2,4	-1,9						
7. Transporte	109,0	1,4	4,9	5,1	107,7	1,9	5,0	4,7	113,8	3,4	9,3	11,2						
8. Comunicaciones	94,0	-0,1	0,3	-0,8	93,7	-0,2	0,3	-0,9	95,4	0,0	0,7	0,1						
9. Ocio y cultura	101,3	-1,8	-1,1	-0,4	103,2	-1,8	-0,8	-0,2	102,0	-2,0	-2,6	-0,9						
10. Enseñanza	112,6	0,2	0,5	4,5	114,7	0,0	0,0	4,5	108,7	0,0	0,0	4,1						
11. Hoteles, cafés y restaurantes	112,4	0,0	2,1	4,0	115,5	-0,1	2,5	4,3	114,1	0,0	2,3	4,4						
12. Otros	111,0	0,0	2,2	2,2	112,0	0,1	3,2	4,4	110,6	0,4	2,3	2,6						
ÍNDICE GENERAL	110,1	0,4	1,8	3,4	110,8	0,4	1,9	3,2	112,1	0,9	2,9	4,3						
La Rioja																		
Ceuta y Melilla																		

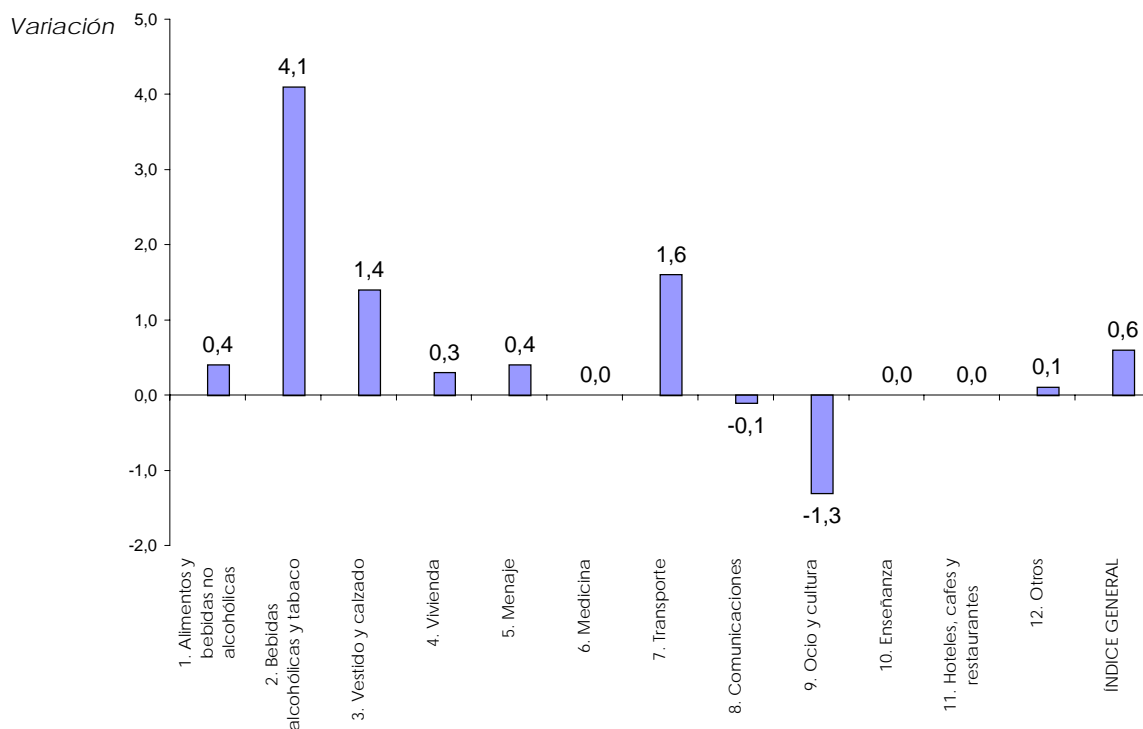
5. Índices generales de provincias

Provincias	Índice	% variación		
		Sobre mes anterior	En lo que va de año	En un año
Álava	109,9	0,7	1,7	3,5
Albacete	110,2	0,8	2,0	3,5
Alicante/Alacant	110,2	0,8	2,4	3,3
Almería	111,6	0,7	2,5	4,2
Asturias	110,4	0,6	1,8	3,2
Ávila	109,6	0,6	1,6	3,2
Badajoz	108,6	0,7	2,0	2,8
Balears (Illes)	110,2	0,8	2,0	3,1
Barcelona	111,6	0,6	2,1	4,0
Burgos	109,9	0,4	1,8	3,4
Cáceres	109,4	0,6	1,8	3,0
Cádiz	110,2	0,6	2,4	3,3
Cantabria	109,4	0,6	1,4	3,2
Castellón/Castelló	110,5	0,7	2,4	3,6
Ciudad Real	110,1	0,7	1,9	3,4
Córdoba	110,1	0,6	2,3	3,2
Coruña (A)	111,2	0,7	1,9	3,3
Cuenca	109,7	0,6	2,2	3,8
Girona	111,7	0,7	1,9	4,1
Granada	110,6	0,6	1,7	2,9
Guadalajara	110,2	0,6	1,8	3,7
Guipúzcoa	109,9	0,5	2,0	3,2
Huelva	110,3	1,0	1,9	3,2
Huesca	109,2	0,5	2,1	3,3
Jaén	110,9	0,8	2,7	4,0
León	110,1	0,7	2,1	3,3
Lleida	110,8	0,6	1,6	3,4
Lugo	110,1	0,5	1,5	3,2
Madrid	110,2	0,4	1,9	3,4
Málaga	110,8	0,9	2,2	3,6
Murcia	111,7	0,7	2,4	3,9
Navarra	110,5	0,8	1,7	3,3
Ourense	109,6	0,5	2,0	3,0
Palencia	108,7	0,6	1,2	2,9
Palmas (Las)	108,1	0,3	1,7	2,0
Pontevedra	110,8	0,8	2,2	3,4
Rioja (La)	110,8	0,4	1,9	3,2
Salamanca	108,3	0,9	1,4	2,7
Santa Cruz de Tenerife	107,2	0,6	1,6	2,3
Segovia	109,4	0,6	1,5	3,3
Sevilla	109,6	0,5	2,1	3,4
Soria	108,8	0,5	1,4	3,2
Tarragona	109,0	0,5	2,1	3,1
Teruel	110,5	0,5	1,6	3,0
Toledo	110,3	0,6	2,0	3,8
Valencia/València	110,3	0,7	2,3	3,3
Valladolid	109,3	0,4	1,6	3,0
Vizcaya	110,3	0,3	1,8	3,5
Zamora	109,7	0,7	2,0	3,4
Zaragoza	110,1	0,5	1,8	2,9
Ceuta	112,3	1,0	2,6	4,2
Melilla	111,8	0,8	3,3	4,4

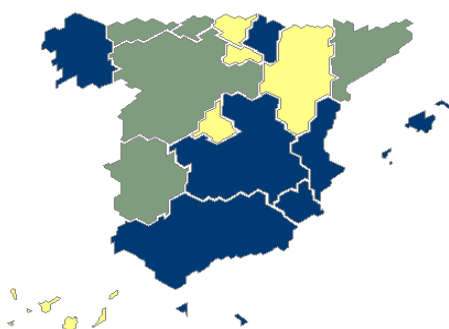
IPC. Base 2001

Variaciones mensuales. Mayo 2004

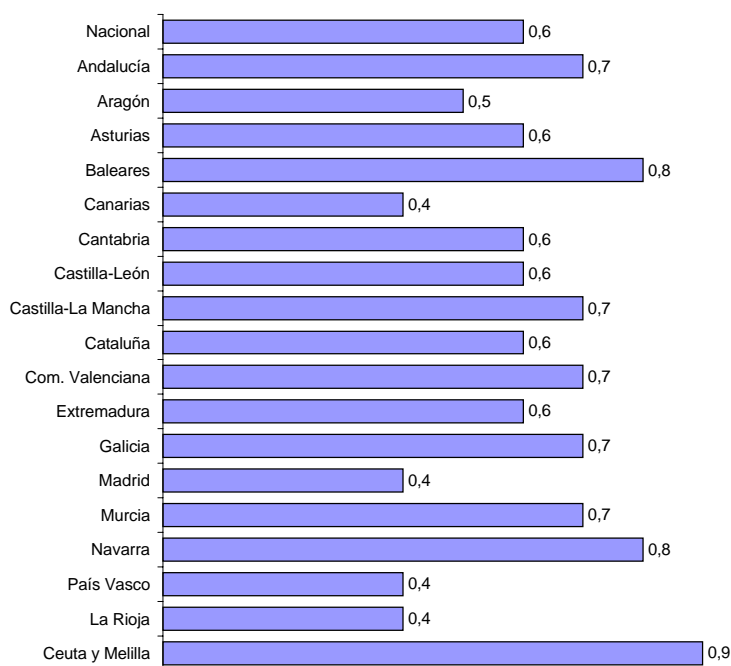
Nacional. Grupos



Comunidades Autónomas. General



■ > media ■ = media ■ < media



11 de junio de 2004

Índices de precios de consumo armonizado. Base 1996 Mayo 2004

Índices nacionales: general y de grupos

Grupo	Índice	% variación	
		Sobre mes anterior	En un año
1. Alimentos y bebidas no alcohólicas	124,0	0,5	4,7
2. Bebidas alcohólicas y tabaco	150,7	4,1	5,4
3. Vestido y calzado	127,2	1,4	2,0
4. Vivienda	124,7	0,3	3,4
5. Menaje	117,3	0,4	1,5
6. Medicina	118,0	0,1	0,1
7. Transporte	123,4	1,6	5,7
8. Comunicaciones	92,3	-0,1	-0,8
9. Ocio y cultura	115,5	-1,4	0,0
10. Enseñanza	134,3	0,0	3,9
11. Hoteles, cafés y restaurantes	136,7	0,0	4,0
12. Otros	124,4	0,2	2,7
ÍNDICE GENERAL	124,6	0,6	3,4

Variaciones anuales. General y grupos

