

24 de abril de 2009

Encuesta de Población Activa (EPA) Primer trimestre de 2009

Principales resultados

- El número de ocupados desciende en 766.000 personas en el primer trimestre de 2009 respecto al cuarto trimestre del año pasado y se sitúa en 19.090.800. En el último año la ocupación ha bajado en 1.311.500 personas. La tasa interanual de variación de la ocupación es del -6,43%.
- La tasa de actividad se sitúa en el 60,15%, cifra similar a la del trimestre anterior. La de los varones es del 69,11% (una décima inferior a la del cuarto trimestre de 2008) y la de las mujeres del 51,51% (13 centésimas superior).
- El número de parados aumenta en 802.800 personas respecto al trimestre anterior y se sitúa en 4.010.700. La tasa de desempleo sube 3,45 puntos, hasta el 17,36%. La cifra de desempleados se ha incrementado en 1.836.500 personas en los últimos 12 meses.
- El número total de asalariados desciende en 465.100 personas respecto al trimestre anterior y se cifra en 15.843.100. En el último año el número de asalariados ha bajado en 974.400. Los asalariados con contrato indefinido aumentan en 63.400 en el trimestre, mientras que los temporales se reducen en 528.500. La tasa de temporalidad se sitúa en el 25,41%, con un descenso de 2,52 puntos respecto al trimestre precedente.
- El número de ocupados baja en todas las comunidades. Los mayores descensos se observan en Cataluña (168.800 ocupados menos que en el trimestre precedente), Comunitat Valenciana (120.900) y Comunidad de Madrid (107.000).
- El desempleo aumenta respecto al trimestre anterior en todas las comunidades autónomas. Los mayores incrementos del paro se producen en Cataluña (166.900 parados más que en el trimestre anterior), Comunidad de Madrid (114.700) y Comunitat Valenciana (109.500).
- **A partir de 2009 la EPA codifica la actividad económica sólo con la nueva Clasificación de Actividades CNAE-2009.** A lo largo de los cuatro trimestres de 2008 se ha efectuado una doble codificación de la actividad, incorporando también el código de la CNAE 1993, utilizada en la encuesta hasta el cuarto trimestre de 2007, para facilitar las comparaciones con trimestres anteriores. En el anexo a esta nota se puede consultar información adicional sobre la nueva clasificación.

El número de activos en España se sitúa en 23.101.500 personas

El número total de activos alcanza los 23.101.500 en el primer trimestre de 2009, con un aumento de 36.800 personas respecto al trimestre precedente. La tasa de actividad es del 60,15%, lo que supone una centésima más que en el trimestre anterior.

El número de mujeres activas aumenta en 39.600 este trimestre y se sitúa en 10.074.800. La tasa de actividad femenina aumenta 13 centésimas, hasta alcanzar el 51,51%. Por su parte, el número de activos varones se cifra en 13.026.700, con un descenso de 2.800. La tasa de actividad masculina cae una décima en el primer trimestre y queda en el 69,11%.

En los últimos 12 meses el número de activos ha aumentado en 525.000, de los que 440.900 son mujeres.

La tasa de actividad de la población extranjera (77,99%) sube 68 centésimas en el trimestre y la de la población española desciende una décima hasta el 57,61%. La diferencia entre ambas supera los 20 puntos. La estructura por edad de los extranjeros explica, en gran medida, esta diferencia.

La ocupación baja en 766.000 personas en el trimestre, hasta 19.090.800

El número de ocupados se sitúa en 19.090.800 personas, 766.000 menos que en el cuarto trimestre de 2008. En los últimos 12 meses el número de ocupados ha bajado en 1.311.500.

La tasa interanual de variación de la ocupación es del -6,43% en el primer trimestre de 2009, lo que supone 3,4 puntos menos que en el trimestre anterior (-3,03%).

El número de mujeres ocupadas baja en 256.300 este trimestre, mientras que la ocupación de los varones desciende en 509.700.

En los últimos 12 meses el número de mujeres ocupadas se reduce en 218.500 y el de varones en 1.093.000.

El número de ocupados españoles desciende en 546.500 en los últimos tres meses, mientras que el de ocupados extranjeros lo hace en 219.500. En el primer trimestre de 2009 el 13,97% del total de ocupados es de nacionalidad extranjera.

El número de ocupados desciende en todos los grupos de edad, siendo los correspondientes a jóvenes los que experimentan unas caídas más intensas, en términos relativos.

Distinguiendo por sexo, la ocupación entre los varones baja en todos los grupos de edad. En el caso de las mujeres, el número de ocupadas sólo se incrementa ligeramente entre las mujeres de 55 y más años.

En cuanto a la evolución intertrimestral por sectores¹ de actividad, el número de ocupados en la Agricultura aumenta en 34.000 y se sitúa en 837.800. Los ocupados en la Industria bajan en 142.500 personas hasta un total de 2.900.100. En el sector de la Construcción se produce un descenso en el número de ocupados de 202.800 en el primer trimestre, lo que sitúa el empleo total en el sector en 1.978.000 personas. Finalmente, en los Servicios el

¹ Según la clasificación CNAE-2009

número de ocupados se cifra en 13.374.900, con una disminución de 454.700 respecto del trimestre anterior.

En variación interanual, la ocupación baja en 692.300 en la Construcción (-25,93%), en 413.300 en la Industria (-12,47%), en 25.900 en la Agricultura (-3,00%) y 180.000 en los Servicios (-1,33%).

El número de asalariados con contrato temporal baja en 528.500, mientras que los asalariados con contrato indefinido aumentan en 63.400

El número total de asalariados en el primer trimestre de 2009 es de 15.843.100, con un descenso de 465.100 respecto al trimestre anterior. El número de asalariados con contrato indefinido sube 63.400 y se sitúa en 11.817.300. Los asalariados con contrato temporal descienden en 528.500 personas, hasta un total de 4.025.700.

La tasa de temporalidad se sitúa en el 25,41%, con un descenso de 2,52 puntos respecto al trimestre precedente.

En los últimos 12 meses el total de asalariados ha descendido en 974.400 personas. Los asalariados con contrato indefinido se han incrementado en 70.200, mientras que los asalariados con contrato temporal han disminuido en 1.044.600.

La tasa de asalarización sube 18 centésimas y se sitúa en el 82,99%.

Por lo que se refiere a la **jornada laboral**, en este trimestre se registran 2.422.900 ocupados a tiempo parcial, de los que 1.922.300 son mujeres. El empleo a tiempo parcial se reduce entre las mujeres (61.500 menos) y crece entre los varones (5.400 más).

Los ocupados a tiempo completo disminuyen en 709.900 respecto del trimestre precedente. El número de varones a jornada completa baja en 515.100, mientras que el de mujeres lo hace en 194.800.

El porcentaje de ocupados a tiempo parcial es el 12,69%, lo que supone 21 centésimas más que en el trimestre anterior.

El desempleo supera los cuatro millones de personas y la tasa de paro aumenta hasta el 17,36%

El desempleo crece en 802.800 personas este trimestre. El número total de parados se sitúa en 4.010.700, con un aumento de 1.836.500 en los últimos 12 meses.

La tasa de paro aumenta 3,45 puntos en el primer trimestre del año y alcanza el 17,36% de la población activa.

El paro aumenta más este trimestre entre los varones (507.000) que entre las mujeres (295.900). El número total de parados varones es de 2.195.800 y el de mujeres de 1.814.900.

La tasa de paro de los hombres es del 16,86%, lo que supone 3,89 puntos más que en el cuarto trimestre de 2008. La de las mujeres sube 2,88 puntos y se sitúa en el 18,01%. En los últimos trimestres se produce una progresiva aproximación entre ambas tasas.

El desempleo crece en 524.700 personas entre los españoles y en 278.100 entre los extranjeros. La tasa de paro de los españoles es del 15,24% (2,72 puntos mayor que la del trimestre anterior) y la de los extranjeros del 28,39% (7,13 puntos más).

El desempleo crece en todos los grupos de edad y sexo este trimestre. Los mayores incrementos en valores absolutos se dan entre los varones y mujeres de 25 a 54 años (con 399.800 y 226.600 más, respectivamente).

En cuanto a la evolución intertrimestral por sectores², el paro sube en todos ellos. El sector Servicios registra 299.000 parados más, la Construcción 158.800, la Industria 85.100 y la Agricultura 21.400.

El número de parados también crece entre los que perdieron su empleo hace más de un año (en 188.400) y entre los que buscan su primer empleo (50.200 parados más).

En comparación interanual, todos los sectores presentan aumentos del desempleo. Así, se producen aumentos de 602.200 parados en los Servicios, de 449.600 en la Construcción, de 206.500 en la Industria y de 56.300 en la Agricultura.

En términos interanuales el paro también aumenta entre los que buscan su primer empleo (en 101.700) y entre los que perdieron su empleo hace más de un año (en 420.300).

La tasa de paro de la persona de referencia del hogar sube 3,29 puntos y se sitúa en el 14,47%. La del cónyuge o pareja aumenta 2,52 puntos hasta el 14,42% y la de los hijos se incrementa 5,02 puntos, hasta el 26,83%.

Más de un millón de hogares tienen a todos sus miembros activos en paro

En el primer trimestre de 2009 el número de hogares que tienen a todos sus miembros activos trabajando disminuye en 504.000 y se sitúa en 9.595.100. En los últimos 12 meses el descenso ha sido de 1.008.500.

El número de hogares con todos sus miembros activos en paro aumenta en 241.200 respecto al trimestre anterior y en 555.800 en los 12 últimos meses. El número total de hogares en esta situación es de 1.068.400.

Movilidad en relación con la actividad

En cuanto a la movilidad intertrimestral en relación con la actividad, se observa que la proporción de parados que estaban ocupados hace tres meses es del 27,29%, siendo 4,72 puntos menor que la registrada en el cuarto trimestre de 2008.

El porcentaje de ocupados que también estaban ocupados en el trimestre anterior se cifra en el 94,68%, que es 1,54 puntos superior al de hace tres meses.

El porcentaje de ocupados del trimestre actual que en el cuarto trimestre de 2008 estaban parados es del 3,18%, lo que supone 39 centésimas menos que hace tres meses. El porcentaje de ocupados que eran antes inactivos es del 2,14% cifra 1,16 puntos inferior a la del cuarto trimestre del año pasado.

El porcentaje de inactivos que estaba ocupado en el trimestre anterior desciende 1,33 puntos, hasta el 4,13%.

El 52,50% de los parados de este trimestre también eran parados el trimestre anterior, lo que supone un incremento de 8,31 puntos.

² Según la clasificación de actividades CNAE-2009

El 92,77% de los inactivos también fueron inactivos hace tres meses. Este porcentaje es 1,25 puntos superior al del trimestre precedente.

Resultados por comunidades autónomas

Los mayores incrementos en el número de **activos** este trimestre se observan en Andalucía (22.900) y Canarias (18.700).

Los descensos más acusados del número de activos se dan en País Vasco (13.100) y Comunitat Valenciana (11.400).

En cuanto a la **ocupación**, en el primer trimestre de 2009 no hay incrementos en ninguna comunidad autónoma respecto al trimestre anterior. Los mayores descensos se observan en Cataluña (168.800 ocupados menos), Comunitat Valenciana (120.900) y Comunidad de Madrid (107.000).

En los últimos 12 meses ninguna comunidad autónoma presenta un aumento en el número de ocupados. Los mayores descensos se producen en Cataluña (304.300 ocupados menos), Andalucía (240.500), Comunitat Valenciana (199.200) y Comunidad de Madrid (103.100).

Respecto al **paro**, las mayores subidas en este trimestre se dan en Cataluña (166.900), Comunidad de Madrid (114.700) y Comunitat Valenciana (109.500).

En variación interanual, todas las comunidades autónomas experimentan incrementos en su número de parados. Los mayores aumentos corresponden a Andalucía (382.500 parados más en los últimos 12 meses), Cataluña (331.900), Comunitat Valenciana (250.100), Comunidad de Madrid (216.100) y Canarias (128.900).

País Vasco (10,33%), Comunidad Foral de Navarra (10,41%) y La Rioja (11,49%) son las comunidades autónomas que tienen las **tasas de paro** más bajas en el primer trimestre de 2009. Las más elevadas se dan en Canarias (26,12%), Andalucía (24,04%) y Extremadura (21,75%).

Las tasas de paro femeninas más bajas se encuentran en País Vasco (11,01%), La Rioja (11,29%) y Comunidad Foral de Navarra (11,33%).

En Región de Murcia, Cataluña, Aragón y La Rioja, la tasa de paro femenina es inferior a la de los varones en este trimestre.

En cambio, entre las comunidades en las que la tasa de paro femenina es mayor a la masculina destacan Extremadura (más de cinco puntos superior), Castilla y León (4,88 puntos más), Castilla – La Mancha (4,08) y Andalucía (3,65).

Las comunidades autónomas con mayor **tasa de actividad** en el primer trimestre de 2009 son Comunidad de Madrid (65,12%), Cataluña (63,33%) e Illes Balears (63,14%).

Las tasas de actividad más bajas este trimestre se dan en Principado de Asturias (52,11%), Extremadura (54,07%) y Castilla y León (54,34%).

Resultados por provincias

A partir del tercer trimestre³ de 2008 los resultados provinciales que se ofrecían en esta Nota de Prensa aparecen en la página web del INE, junto con las tablas de resultados que se publican habitualmente.

Se puede acceder a esta información de la EPA (Resumen de resultados provinciales), desde el enlace:

<http://www.ine.es/daco/daco42/daco4211/epapro0109.pdf>

También se puede acceder a toda la información provincial de esta encuesta desde estos enlaces:

- En la base de datos INEbase

<http://www.ine.es/jaxiBD/menu.do?L=0&divi=EPA&his=0&type=db>

- En la base de datos TEMPUS

<http://www.ine.es/menu/redir/GSTConsul.shtml?divi=EPA>

Más información en **INEbase** – www.ine.es Todas las notas de prensa en: www.ine.es/prensa/prensa.htm

Gabinete de prensa: Teléfonos: 91 583 93 63 / 94 08 – Fax: 91 583 90 87 - gprensa@ine.es

Área de información: Teléfono: 91 583 91 00 – Fax: 91 583 91 58 – www.ine.es/infoine

³ En virtud del *Acuerdo Multilateral de Trabajo entre el Instituto Nacional de Estadística (INE) y los órganos centrales de estadística de las Comunidades Autónomas para el desarrollo de la cooperación en materia estadística*

Nota metodológica

Características generales

La Encuesta de Población Activa es una investigación por muestreo, continua y dirigida a las viviendas familiares, que se realiza desde 1964.

En esta Encuesta se seleccionan 3.588 secciones censales, de entre las más de 30.000 en que está dividida España. En cada una de ellas se entrevista un promedio de 18 hogares, excepto en las provincias de Barcelona, Madrid, Sevilla, Valencia y Zaragoza en donde el número de entrevistas es de 22. Así, el tamaño muestral es de 65.000 viviendas aproximadamente, lo que supone obtener información de unas 180.000 personas. Los datos se recogen por entrevista personal y telefónica, realizada por entrevistadores del Instituto Nacional de Estadística adscritos a las delegaciones provinciales del mismo. La información es cuidadosamente depurada y procesada informáticamente. Los resultados se obtienen dentro del mes siguiente al de finalización del trimestre de referencia de los datos.

Definiciones principales

Activos: personas de 16 o más años que, durante la semana de referencia (la anterior a aquella en que se realiza la entrevista), suministran mano de obra para la producción de bienes y servicios o están disponibles y en condiciones de incorporarse a dicha producción. Se subdividen en ocupados y parados.

Ocupados: personas de 16 o más años que durante la semana de referencia han estado trabajando durante al menos una hora, a cambio de una retribución (salario, jornal, beneficio empresarial,...) en dinero o especie. También son ocupados quienes teniendo trabajo han estado temporalmente ausentes del mismo por enfermedad, vacaciones, etcétera.

Los ocupados se clasifican atendiendo a la situación profesional en no asalariados (empleadores, empresarios sin asalariados y trabajadores independientes, miembros de cooperativas, ayudas familiares) y asalariados (públicos o privados)

Atendiendo a la duración de la jornada se clasifican en ocupados a tiempo completo y ocupados a tiempo parcial. La jornada habitual semanal no puede ser inferior a 30 horas en el primer caso ni superior a 35 en el segundo.

Los asalariados se clasifican en indefinidos y temporales. Estos últimos tienen fijado el fin de su contrato o relación laboral por medio de condiciones objetivas, tales como la expiración de un cierto plazo, la realización de una tarea determinada, etcétera.

Una importante categoría dentro de la ocupación es la de **subempleo por insuficiencia de horas de trabajo**, definida en la XVIª Conferencia Internacional de Estadísticos del Trabajo (Ginebra, 1998). En la EPA se consideran subempleados por insuficiencia de horas a los ocupados que desean trabajar más horas, que están disponibles para hacerlo y cuyas horas efectivas de trabajo en la semana de referencia son inferiores a las horas semanales que habitualmente trabajan los ocupados a tiempo completo en la rama de actividad en la que el subempleo tiene su empleo principal.

Parados: personas de 16 o más años que durante la semana de referencia han estado sin trabajo, disponibles para trabajar y buscando activamente empleo. Son parados también

quienes ya han encontrado un trabajo y están a la espera de incorporarse a él, siempre que verifiquen las dos primeras condiciones.

Según el Reglamento 1897/2000 de la Comisión Europea, se consideran métodos activos de búsqueda, en las cuatro semanas anteriores a la entrevista, los siguientes:

- Estar en contacto con una oficina pública de empleo con el fin de encontrar trabajo, cualquiera que sea la parte que haya tomado la iniciativa (la renovación de la inscripción por razones puramente administrativas no constituye un planteamiento activo).
- Estar en contacto con una oficina privada (oficina de empleo temporal, empresa especializada en contratación, ...) con el fin de encontrar trabajo.
- Enviar una candidatura directamente a los empleadores.
- Indagar a través de relaciones personales, por mediación de sindicatos,
- Anunciarse o responder a anuncios de periódicos.
- Estudiar las ofertas de empleo.
- Participar en una prueba, concurso o entrevista, en el marco de un procedimiento de contratación.
- Buscar terrenos, locales o material.
- Realizar gestiones para obtener permisos, licencias o recursos financieros.

Inactivos: población de 16 o más años no incluida en ninguna de las categorías anteriores.

Anexo

Nota sobre la utilización de la nueva Clasificación Nacional de Actividades Económicas CNAE 2009 en la codificación de la Encuesta de Población Activa (EPA) desde el primer trimestre de 2008

La adaptación a la nueva clasificación de actividades económicas de la Unión Europea ha provocado una nueva codificación de las variables de la Encuesta de Población Activa relativas a la rama de actividad a partir del primer trimestre de 2008.

Las variables objeto de esta nueva codificación son las siguientes:

- Actividad del empleo principal de las personas ocupadas
- Actividad del segundo empleo (ocupados con más de un empleo)
- Actividad en el último empleo (parados e inactivos que han dejado su último empleo hace menos de un año)

Ello supone que varias ramas de actividad pasan a integrarse ahora en sectores diferentes. Así, por citar algunos ejemplos, la rama de actividad 'Mantenimiento de jardines', que estaba encuadrada hasta ahora en el sector agrícola, pasa a integrarse en el sector servicios. La rama 'Promoción inmobiliaria por cuenta propia' pasa de los servicios al sector de la construcción. La 'Recogida y tratamiento de aguas residuales' se traslada desde el sector servicios a la industria y, a la inversa, la 'Edición' pasa de la industria a los servicios.

En el siguiente enlace de la página web del INE figura la información completa sobre todos los cambios que provoca la nueva codificación de ramas de actividad:

http://www.ine.es/daco/daco42/clasificaciones/rev.1/correspondencia_cnae.pdf

Origen de la nueva codificación

La actual clasificación de actividades económicas para fines estadísticos dentro de la Unión Europea, denominada NACE Rev.2, se aprobó por el Reglamento N°1893/2006 del Parlamento Europeo y del Consejo de 20 de diciembre. Con el fin de asegurar una implantación armonizada de la clasificación en todos los estados miembros, se aprobó **el Reglamento de la Comisión N° 973/2007 de 20 de agosto, que estipulaba la utilización de dicha Clasificación en la Encuesta Comunitaria de Fuerza de Trabajo (obtenida en España a partir de la Encuesta de Población Activa) comenzando en el año 2008.**

Los estados miembros, con objeto de poder adaptar la clasificación europea a su realidad, han elaborado las versiones nacionales que han de ser compatibles con la NACE Rev.2. La Clasificación Nacional de Actividades Económicas CNAE-2009, aprobada en el Real Decreto 475/2007 de 13 de abril de 2007 (BOE de 28 de abril de 2007), es la versión nacional de la NACE Rev. 2 en España.

Por tanto, las variables de la Encuesta de Población Activa relativas a la rama de actividad se codifican ahora según la nueva CNAE-2009.

Enlace de la información

Con el fin de ofrecer información suficiente para enlazar la clasificación antigua con la nueva, el INE ha realizado doble codificación de actividad a lo largo de los cuatro trimestres de 2008, para continuar a partir de 2009 únicamente con la nueva clasificación.

De este modo, se pueden calcular las tablas por actividad económica según ambas clasificaciones y contar con un año de enlace entre las dos. En la página web del INE (en concreto en la base de datos INEbase) se publican resultados obtenidos con la antigua y nueva clasificación para los cuatro trimestres de 2008.

Así mismo, en las notas de prensa de la EPA, en las que aparece información por sectores económicos, se han utilizado también ambas clasificaciones durante todo ese año.

Finalmente, en la página web del INE, dentro del apartado dedicado a la Encuesta de Población Activa, se ofrecerá próximamente información sobre la matriz de paso desde la antigua clasificación a la nueva, para facilitar el cálculo de series retrospectivas, así como series de ocupación para el total nacional en el periodo 2000-2007 calculadas con dicha matriz.

Encuesta de Población Activa Primer Trimestre 2009

Resultados nacionales

(Continúa)

	Trimestre actual	Variación sobre el trimestre anterior		Variación sobre igual trimestre del año anterior	
		Diferencia	Porcentaje	Diferencia	Porcentaje
1. Población de 16 años y más por sexo y relación con la actividad económica					
AMBOS SEXOS					
Población de 16 años y más	38.408,6	52,2	0,14	365,9	0,96
Activos	23.101,5	36,8	0,16	525,0	2,33
- Ocupados	19.090,8	-766,0	-3,86	-1.311,5	-6,43
- Parados	4.010,7	802,8	25,03	1.836,5	84,47
Inactivos	15.307,1	15,3	0,10	-159,1	-1,03
Tasa de actividad	60,15	0,01	-	0,80	-
Tasa de paro	17,36	3,45	-	7,73	-
Población de 16 a 64 años	30.926,5	25,1	0,08	256,4	0,84
Tasa de actividad (16-64)	74,20	0,08	-	1,08	-
Tasa de paro (16-64)	17,46	3,47	-	7,78	-
Tasa de empleo (16-64)	61,24	-2,51	-	-4,80	-
VARONES					
Población de 16 años y más	18.848,5	23,2	0,12	178,2	0,95
Activos	13.026,7	-2,8	-0,02	84,2	0,65
- Ocupados	10.830,9	-509,7	-4,49	-1.093,0	-9,17
- Parados	2.195,8	507,0	30,02	1.177,2	115,57
Inactivos	5.821,8	26,0	0,45	94,0	1,64
Tasa de actividad	69,11	-0,10	-	-0,21	-
Tasa de paro	16,86	3,89	-	8,99	-
Población de 16 a 64 años	15.646,8	10,6	0,07	127,1	0,82
Tasa de actividad (16-64)	82,67	-0,05	-	-0,10	-
Tasa de paro (16-64)	16,96	3,92	-	9,04	-
Tasa de empleo (16-64)	68,65	-3,29	-	-7,56	-
MUJERES					
Población de 16 años y más	19.560,1	28,9	0,15	187,7	0,97
Activas	10.074,8	39,6	0,39	440,9	4,58
- Ocupadas	8.259,9	-256,3	-3,01	-218,5	-2,58
- Paradas	1.814,9	295,9	19,48	659,3	57,06
Inactivas	9.485,3	-10,7	-0,11	-253,1	-2,60
Tasa de actividad	51,51	0,13	-	1,78	-
Tasa de paro	18,01	2,88	-	6,02	-
Población de 16 a 64 años	15.279,7	14,5	0,09	129,2	0,85
Tasa de actividad (16-64)	65,51	0,22	-	2,29	-
Tasa de paro (16-64)	18,11	2,89	-	6,06	-
Tasa de empleo (16-64)	53,65	-1,71	-	-1,96	-

2. Población española¹ de 16 años y más por relación con la actividad económica

POBLACIÓN ESPAÑOLA DE 16 Y MÁS	33.632,7	18,3	0,05	88,8	0,26
Activos	19.377,0	-21,7	-0,11	246,4	1,29
- Ocupados	16.423,8	-546,5	-3,22	-1.037,3	-5,94
- Parados	2.953,2	524,7	21,61	1.283,7	76,89
Inactivos	14.255,8	40,1	0,28	-157,6	-1,09
Tasa de actividad	57,61	-0,10	-	0,58	-
Tasa de paro	15,24	2,72	-	6,51	-

¹ Incluida doble nacionalidad

24 de Abril de 2009

Resultados nacionales

(Continuación)

	Trimestre actual	Variación sobre el trimestre anterior		Variación sobre igual trimestre del año anterior	
		Diferencia	Porcentaje	Diferencia	Porcentaje
3. Población extranjera de 16 años y más por relación con la actividad económica					
POBLACIÓN EXTRANJERA DE 16 Y MÁS	4.775,9	33,8	0,71	277,2	6,16
Activos	3.724,5	58,6	1,60	278,7	8,09
- Ocupados	2.667,0	-219,5	-7,61	-274,2	-9,32
- Parados	1.057,6	278,1	35,68	552,8	109,54
Inactivos	1.051,4	-24,8	-2,30	-1,5	-0,14
Tasa de actividad	77,99	0,68	-	1,39	-
Tasa de paro	28,39	7,13	-	13,75	-

4. Ocupados por sexo, grupo de edad y sector económico

AMBOS SEXOS	19.090,8	-766,0	-3,86	-1.311,5	-6,43
De 16 a 19 años	213,8	-51,2	-19,33	-134,0	-38,53
De 20 a 24 años	1.245,3	-153,6	-10,98	-256,8	-17,10
De 25 a 29 años	2.417,5	-153,2	-5,96	-355,8	-12,83
De 30 a 34 años	2.997,4	-111,6	-3,59	-247,7	-7,63
De 35 a 39 años	2.842,3	-107,0	-3,63	-172,4	-5,72
De 40 a 44 años	2.684,6	-59,4	-2,16	-96,3	-3,46
De 45 a 49 años	2.406,0	-54,5	-2,22	-56,7	-2,30
De 50 a 54 años	1.935,5	-32,6	-1,66	-2,5	-0,13
De 55 años y más	2.348,5	-42,8	-1,79	10,8	0,46
VARONES	10.830,9	-509,7	-4,49	-1.093,0	-9,17
De 16 a 19 años	129,8	-24,8	-16,06	-90,8	-41,17
De 20 a 24 años	666,5	-84,0	-11,19	-171,3	-20,45
De 25 a 29 años	1.263,4	-89,6	-6,62	-247,3	-16,37
De 30 a 34 años	1.663,9	-90,4	-5,15	-195,9	-10,53
De 35 a 39 años	1.606,0	-75,4	-4,49	-152,0	-8,65
De 40 a 44 años	1.514,3	-48,3	-3,09	-110,5	-6,80
De 45 a 49 años	1.354,1	-38,7	-2,78	-66,7	-4,69
De 50 a 54 años	1.149,4	-10,9	-0,94	-18,2	-1,56
De 55 años y más	1.483,4	-47,6	-3,11	-40,4	-2,65
MUJERES	8.259,9	-256,3	-3,01	-218,5	-2,58
De 16 a 19 años	84,0	-26,4	-23,92	-43,2	-33,95
De 20 a 24 años	578,8	-69,6	-10,74	-85,5	-12,87
De 25 a 29 años	1.154,1	-63,6	-5,23	-108,5	-8,59
De 30 a 34 años	1.333,5	-21,2	-1,57	-51,8	-3,74
De 35 a 39 años	1.236,3	-31,6	-2,49	-20,4	-1,62
De 40 a 44 años	1.170,3	-11,0	-0,93	14,2	1,23
De 45 a 49 años	1.051,9	-15,9	-1,48	9,9	0,95
De 50 a 54 años	786,1	-21,7	-2,69	15,6	2,03
De 55 años y más	865,1	4,8	0,56	51,1	6,28
TOTAL OCUPADOS	19.090,8	-766,0	-3,86	-1.311,5	-6,43
Agricultura	837,8	34,0	4,23	-25,9	-3,00
Industria	2.900,1	-142,5	-4,68	-413,3	-12,47
Construcción	1.978,0	-202,8	-9,30	-692,3	-25,93
Servicios	13.374,9	-454,7	-3,29	-180,0	-1,33

Resultados nacionales

(Continuación)

	Trimestre actual	Variación sobre el trimestre anterior		Variación sobre igual trimestre del año anterior	
		Diferencia	Porcentaje	Diferencia	Porcentaje
5. Ocupados por situación profesional, tipo de contrato y duración de la jornada					
TOTAL OCUPADOS	19.090,8	-766,0	-3,86	-1.311,5	-6,43
Trabajadores por cuenta propia	3.240,5	-294,5	-8,33	-334,2	-9,35
- Empleadores	1.100,3	-65,0	-5,58	-39,2	-3,44
- Empresarios sin asalariados o trabajadores independientes	1.924,6	-185,6	-8,80	-222,2	-10,35
- Miembros de cooperativas	31,5	-30,9	-49,56	-40,0	-55,98
- Ayudas familiares	184,1	-12,9	-6,57	-32,8	-15,13
Asalariados	15.843,1	-465,1	-2,85	-974,4	-5,79
- Con contrato indefinido	11.817,3	63,4	0,54	70,2	0,60
- Con contrato temporal	4.025,7	-528,5	-11,61	-1.044,6	-20,60
Otros	7,2	-6,4	-47,06	-2,9	-28,96
OCUPADOS A TIEMPO COMPLETO	16.667,9	-709,9	-4,09	-1.284,5	-7,16
Varones	10.330,3	-515,1	-4,75	-1.099,8	-9,62
Mujeres	6.337,6	-194,8	-2,98	-184,7	-2,83
OCUPADOS A TIEMPO PARCIAL	2.422,9	-56,1	-2,26	-27,0	-1,10
Varones	500,6	5,4	1,09	6,8	1,38
Mujeres	1.922,3	-61,5	-3,10	-33,8	-1,73

6. Parados por sexo, grupo de edad y sector económico

AMBOS SEXOS	4.010,7	802,8	25,03	1.836,5	84,47
De 16 a 19 años	255,8	32,0	14,29	85,4	50,09
De 20 a 24 años	552,7	91,7	19,88	223,1	67,71
De 25 a 54 años	2.927,5	626,3	27,22	1.410,5	92,98
De 55 años y más	274,7	52,9	23,83	117,6	74,79
VARONES	2.195,8	507,0	30,02	1.177,2	115,57
De 16 a 19 años	145,7	21,3	17,14	56,7	63,70
De 20 a 24 años	305,9	49,3	19,20	139,1	83,42
De 25 a 54 años	1.587,6	399,8	33,66	909,3	134,06
De 55 años y más	156,6	36,6	30,50	72,1	85,25
MUJERES	1.814,9	295,9	19,48	659,3	57,06
De 16 a 19 años	110,1	10,7	10,73	28,7	35,22
De 20 a 24 años	246,8	42,4	20,73	84,0	51,61
De 25 a 54 años	1.339,9	226,6	20,35	501,2	59,75
De 55 años y más	118,1	16,3	15,97	45,5	62,62
TOTAL PARADOS	4.010,7	802,8	25,03	1.836,5	84,47
Agricultura	170,5	21,4	14,34	56,3	49,33
Industria	373,1	85,1	29,54	206,5	123,88
Construcción	743,7	158,8	27,15	449,6	152,87
Servicios	1.446,4	299,0	26,05	602,2	71,33
Perdieron su empleo hace más de 1 año	977,5	188,4	23,88	420,3	75,43
Buscan primer empleo	299,4	50,2	20,13	101,7	51,40

Resultados nacionales

(Conclusión)

	Trimestre actual	Variación sobre el trimestre anterior		Variación sobre igual trimestre del año anterior		
		Diferencia	Porcentaje	Diferencia	Porcentaje	
7. Tasa de paro por parentesco con la persona de referencia						
TOTAL	17,36	3,45	-	7,73	-	
Persona de referencia	14,47	3,29	-	7,02	-	
Cónyuge o pareja	14,42	2,52	-	6,04	-	
Hijo	26,83	5,02	-	11,65	-	
Otros parientes	24,66	5,22	-	10,73	-	
Personas no emparentadas	19,07	4,81	-	9,46	-	

8. Datos de hogares

TOTAL HOGARES	16.983,6	87,6	0,52	411,2	2,48
Hogares con al menos un activo	12.853,3	62,7	0,49	338,2	2,70
- Todos están ocupados	9.595,1	-504,0	-4,99	-1.008,5	-9,51
- Todos están parados	1.068,4	241,2	29,16	555,8	108,45
Hogares en los que no hay ningún activo	4.130,3	24,9	0,61	73,0	1,80

Movilidad en la relación con la actividad entre los trimestres actual y anterior

(Valores porcentuales)

Clasificación en el trimestre anterior	Total	Clasificación en el trimestre actual		
		Ocupados	Parados	Inactivos
AMBOS SEXOS				
Total	100,00	100,00	100,00	100,00
Ocupados	51,21	94,68	27,29	4,13
Parados	8,07	3,18	52,50	3,10
Inactivos	40,72	2,14	20,21	92,77
VARONES				
Total	100,00	100,00	100,00	100,00
Ocupados	59,92	95,72	31,48	4,42
Parados	8,53	2,91	55,06	2,64
Inactivos	31,55	1,38	13,46	92,94
MUJERES				
Total	100,00	100,00	100,00	100,00
Ocupadas	42,87	93,31	22,44	3,95
Paradas	7,63	3,55	49,53	3,38
Inactivas	49,50	3,14	28,02	92,66

Factores de elevación del trimestre actual (análisis de procedencia)

Resultados por comunidades autónomas

(Continúa)

	Trimestre actual	Variación sobre el trimestre anterior		Variación sobre igual trimestre del año anterior		
		Diferencia	Porcentaje	Diferencia	Porcentaje	
1. Población de 16 años y más						
TOTAL	38.408,6	52,2	0,14	365,9	0,96	
Andalucía	6.703,5	13,0	0,19	78,2	1,18	
Aragón	1.117,1	1,9	0,17	11,0	0,99	
Asturias (Principado de)	934,8	-0,8	-0,08	-1,9	-0,20	
Balears (Illes)	887,6	3,4	0,38	19,6	2,25	
Canarias	1.728,6	5,4	0,31	29,9	1,76	
Cantabria	495,1	0,6	0,12	3,6	0,73	
Castilla y León	2.166,7	0,2	0,01	4,5	0,21	
Castilla-La Mancha	1.691,0	7,0	0,42	35,3	2,13	
Cataluña	6.083,5	-1,9	-0,03	16,1	0,27	
Comunitat Valenciana	4.183,9	11,7	0,28	71,0	1,73	
Extremadura	903,8	0,5	0,06	2,5	0,28	
Galicia	2.387,5	-0,9	-0,04	1,1	0,05	
Madrid (Comunidad de)	5.236,2	9,0	0,17	71,3	1,38	
Murcia (Región de)	1.174,7	3,4	0,29	22,3	1,94	
Navarra (Comunidad Foral de)	510,6	1,1	0,21	5,5	1,10	
País Vasco	1.827,4	-2,2	-0,12	-7,3	-0,40	
Rioja (La)	266,8	0,4	0,13	2,3	0,87	
Ceuta	57,0	0,0	0,07	0,4	0,79	
Melilla	52,8	0,3	0,55	0,3	0,65	
2. Activos						
TOTAL	23.101,5	36,8	0,16	525,0	2,33	
Andalucía	3.927,7	22,9	0,59	142,1	3,75	
Aragón	661,5	-3,1	-0,46	10,2	1,56	
Asturias (Principado de)	487,1	-4,7	-0,95	1,4	0,29	
Balears (Illes)	560,5	-3,6	-0,64	17,3	3,19	
Canarias	1.074,2	18,7	1,77	42,0	4,07	
Cantabria	283,7	2,2	0,78	4,0	1,44	
Castilla y León	1.177,4	-8,9	-0,75	6,0	0,51	
Castilla-La Mancha	973,8	8,3	0,86	37,5	4,01	
Cataluña	3.852,9	-1,9	-0,05	27,6	0,72	
Comunitat Valenciana	2.558,4	-11,4	-0,44	50,9	2,03	
Extremadura	488,7	5,4	1,11	12,4	2,61	
Galicia	1.331,1	7,1	0,53	32,8	2,52	
Madrid (Comunidad de)	3.409,9	7,6	0,22	113,1	3,43	
Murcia (Región de)	730,4	5,2	0,71	22,4	3,16	
Navarra (Comunidad Foral de)	311,0	1,9	0,63	0,9	0,29	
País Vasco	1.050,8	-13,1	-1,23	-2,0	-0,19	
Rioja (La)	160,5	0,4	0,24	3,4	2,14	
Ceuta	34,2	1,6	4,76	3,9	12,71	
Melilla	27,9	2,2	8,36	-0,8	-2,71	

* Los datos inferiores a 5.000 están sujetos a fuertes variaciones, debidas al error de muestreo

Resultados por comunidades autónomas

(Conclusión)

	Trimestre actual	Variación sobre el trimestre anterior		Variación sobre igual trimestre del año anterior	
		Diferencia	Porcentaje	Diferencia	Porcentaje
3. Ocupados					
TOTAL	19.090,8	-766,0	-3,86	-1.311,5	-6,43
Andalucía	2.983,5	-70,8	-2,32	-240,5	-7,46
Aragón	575,6	-25,4	-4,22	-36,7	-6,00
Asturias (Principado de)	428,6	-14,2	-3,21	-15,9	-3,57
Balears (Illes)	449,7	-44,9	-9,07	-35,1	-7,23
Canarias	793,6	-38,3	-4,61	-86,9	-9,86
Cantabria	248,5	-8,0	-3,11	-13,4	-5,10
Castilla y León	1.014,6	-38,7	-3,67	-61,2	-5,69
Castilla-La Mancha	797,0	-24,6	-2,99	-49,6	-5,86
Cataluña	3.230,2	-168,8	-4,97	-304,3	-8,61
Comunitat Valenciana	2.067,2	-120,9	-5,53	-199,2	-8,79
Extremadura	382,4	-14,1	-3,56	-25,3	-6,21
Galicia	1.168,5	-26,6	-2,23	-21,5	-1,81
Madrid (Comunidad de)	2.949,9	-107,0	-3,50	-103,1	-3,38
Murcia (Región de)	589,0	-23,7	-3,86	-51,7	-8,07
Navarra (Comunidad Foral de)	278,6	-5,4	-1,89	-12,7	-4,37
País Vasco	942,2	-33,1	-3,40	-51,4	-5,17
Rioja (La)	142,0	-2,4	-1,69	-5,3	-3,57
Ceuta	28,7	1,4	5,25	3,5	13,98
Melilla	20,8	-0,6	-2,74	-1,3	-6,04

4. Parados

TOTAL	4.010,7	802,8	25,03	1.836,5	84,47
Andalucía	944,1	93,8	11,03	382,5	68,12
Aragón	85,9	22,3	35,09	46,9	120,31
Asturias (Principado de)	58,5	9,6	19,57	17,2	41,80
Balears (Illes)	110,8	41,3	59,37	52,4	89,84
Canarias	280,6	57,0	25,51	128,9	84,96
Cantabria	35,2	10,2	40,60	17,4	97,34
Castilla y León	162,8	29,7	22,35	67,2	70,34
Castilla-La Mancha	176,8	32,9	22,84	87,2	97,27
Cataluña	622,7	166,9	36,62	331,9	114,11
Comunitat Valenciana	491,2	109,5	28,69	250,1	103,78
Extremadura	106,3	19,5	22,46	37,8	55,09
Galicia	162,7	33,7	26,10	54,3	50,08
Madrid (Comunidad de)	459,9	114,7	33,21	216,1	88,65
Murcia (Región de)	141,4	28,8	25,62	74,1	110,03
Navarra (Comunidad Foral de)	32,4	7,3	29,09	13,6	72,69
País Vasco	108,6	20,0	22,61	49,4	83,40
Rioja (La)	18,4	2,8	18,12	8,6	87,70
Ceuta	5,4	0,1	2,24	0,3	6,43
Melilla	7,1	2,7	63,05	0,6	8,59

* Los datos inferiores a 5.000 están sujetos a fuertes variaciones, debidas al error de muestreo

Resultados por comunidades autónomas

5. Ocupados y parados por sexo. Tasas de actividad y paro

(Valores absolutos en miles y tasas en porcentaje)

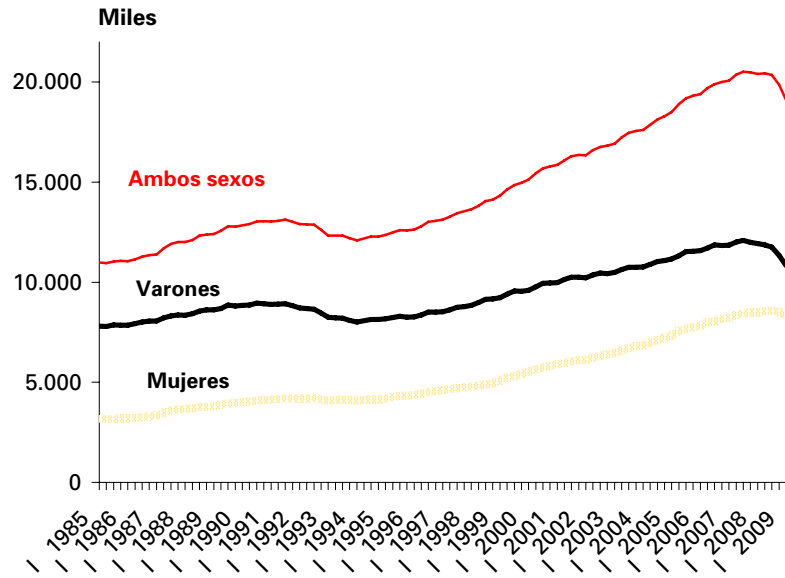
	Ambos sexos				Varones				Mujeres			
	Ocupados	Parados	Tasa actividad	Tasa paro	Ocupados	Parados	Tasa actividad	Tasa paro	Ocupadas	Paradas	Tasa actividad	Tasa paro
TOTAL	19.090,8	4.010,7	60,15	17,36	10.830,9	2.195,8	69,11	16,86	8.259,9	1.814,9	51,51	18,01
Andalucía	2.983,5	944,1	58,59	24,04	1.757,5	510,1	68,75	22,50	1.226,0	434,0	48,75	26,15
Aragón	575,6	85,9	59,21	12,98	330,7	49,8	68,44	13,08	244,9	36,1	50,07	12,85
Asturias	428,6	58,5	52,11	12,01	237,0	29,0	59,96	10,92	191,7	29,4	45,01	13,32
Baleares (Illes)	449,7	110,8	63,14	19,76	259,0	59,9	71,88	18,78	190,7	50,9	54,41	21,06
Canarias	793,6	280,6	62,14	26,12	453,9	156,3	70,94	25,61	339,7	124,3	53,43	26,79
Cantabria	248,5	35,2	57,30	12,42	139,1	19,5	65,84	12,28	109,4	15,8	49,22	12,59
Castilla y León	1.014,6	162,8	54,34	13,83	598,6	79,6	63,40	11,74	416,0	83,2	45,51	16,66
Castilla-La Mancha	797,0	176,8	57,59	18,15	487,3	96,4	68,57	16,52	309,8	80,4	46,45	20,60
Cataluña	3.230,2	622,7	63,33	16,16	1.777,6	362,4	71,65	16,94	1.452,6	260,3	55,31	15,19
Comunitat Valenciana	2.067,2	491,2	61,15	19,20	1.179,5	271,0	69,98	18,69	887,7	220,1	52,47	19,87
Extremadura	382,4	106,3	54,07	21,75	232,1	56,1	64,64	19,48	150,3	50,1	43,77	25,02
Galicia	1.168,5	162,7	55,75	12,22	637,7	81,9	63,08	11,39	530,8	80,7	49,05	13,20
Madrid (Comunid.de)	2.949,9	459,9	65,12	13,49	1.599,0	244,3	73,18	13,26	1.350,9	215,6	57,65	13,76
Murcia (Región de)	589,0	141,4	62,18	19,36	342,7	88,6	72,68	20,54	246,3	52,9	51,46	17,67
Navarra (C. Foral de)	278,6	32,4	60,90	10,41	160,5	17,3	70,08	9,73	118,1	15,1	51,84	11,33
País Vasco	942,2	108,6	57,50	10,33	524,6	56,9	65,70	9,79	417,6	51,7	49,81	11,01
Rioja (La)	142,0	18,4	60,16	11,49	82,2	10,8	69,48	11,64	59,9	7,6	50,77	11,29
Ceuta	28,7	5,4	60,01	15,93	18,3	2,5	72,07	11,80	10,4	3,0	47,62	22,34
Melilla	20,8	7,1	52,83	25,39	13,6	3,2	67,51	19,27	7,2	3,8	39,65	34,72

* Los datos inferiores a 5.000 están sujetos a fuertes variaciones, debidas al error de muestreo

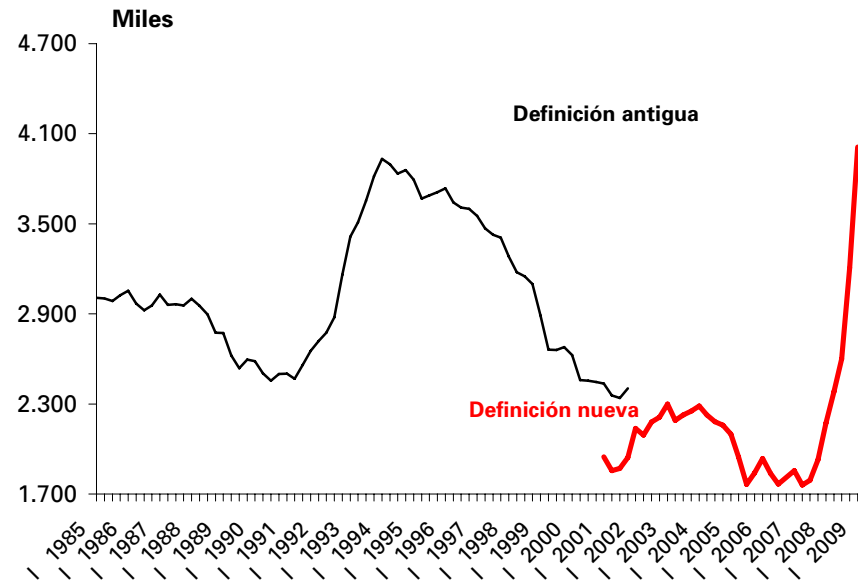
Ocupados y parados por sexo

EPA Primer Trimestre 2009

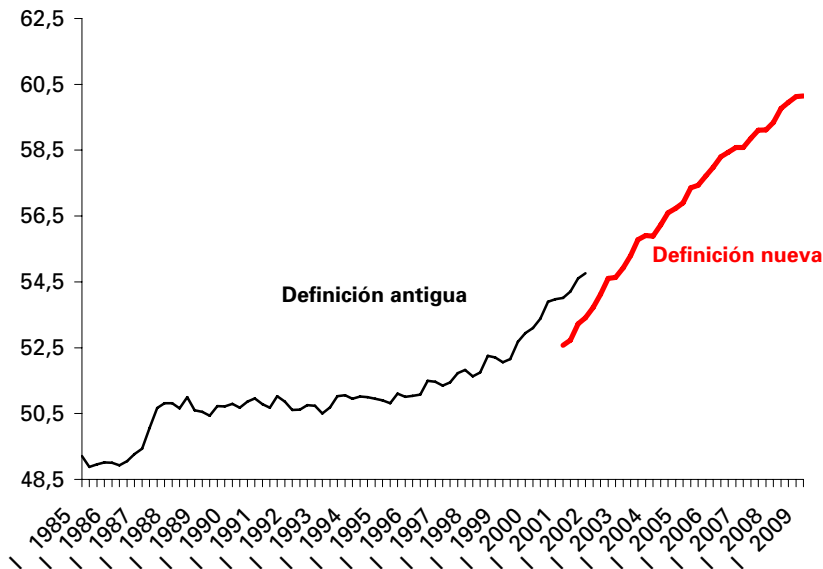
Ocupados



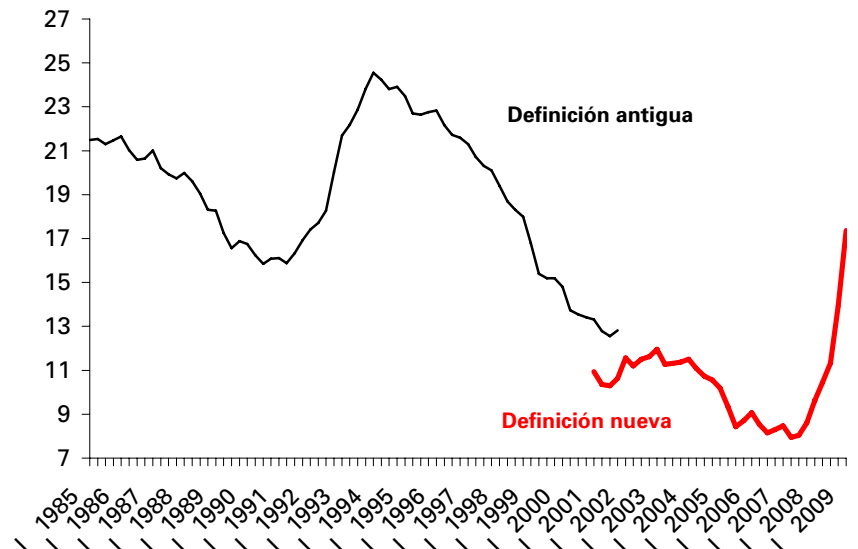
Parados



Tasa de Actividad



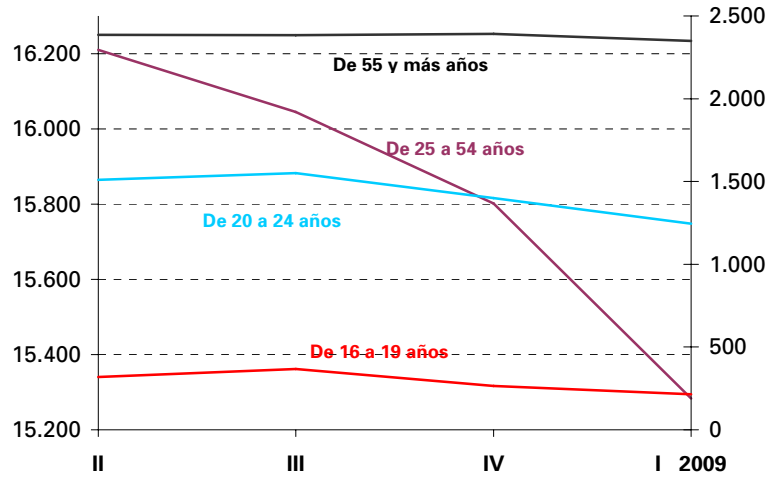
Tasa de paro



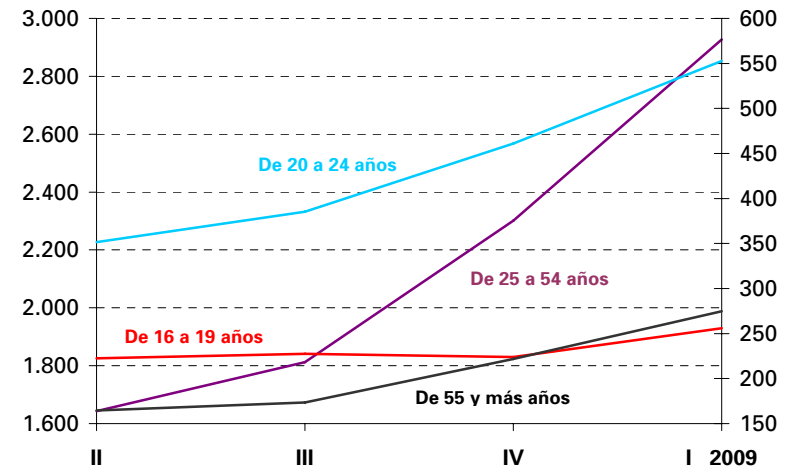
Ocupados y parados por grupos de edad

EPA Primer Trimestre 2009

Ocupados

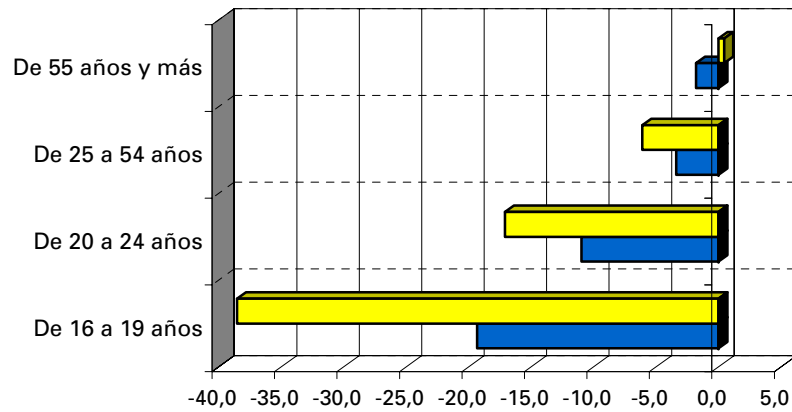


Parados



Porcentajes de variación del empleo sobre el trimestre anterior y sobre igual trimestre del año anterior

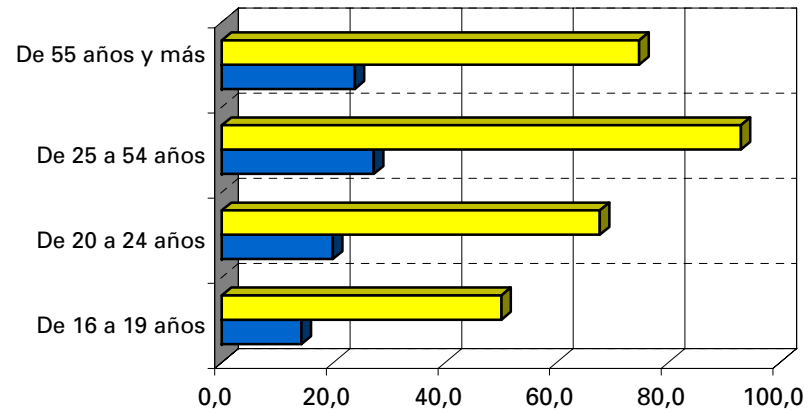
Ocupados



■ Trimestre anterior ■ Año anterior

Porcentajes de variación del paro sobre el trimestre anterior y sobre igual trimestre del año anterior

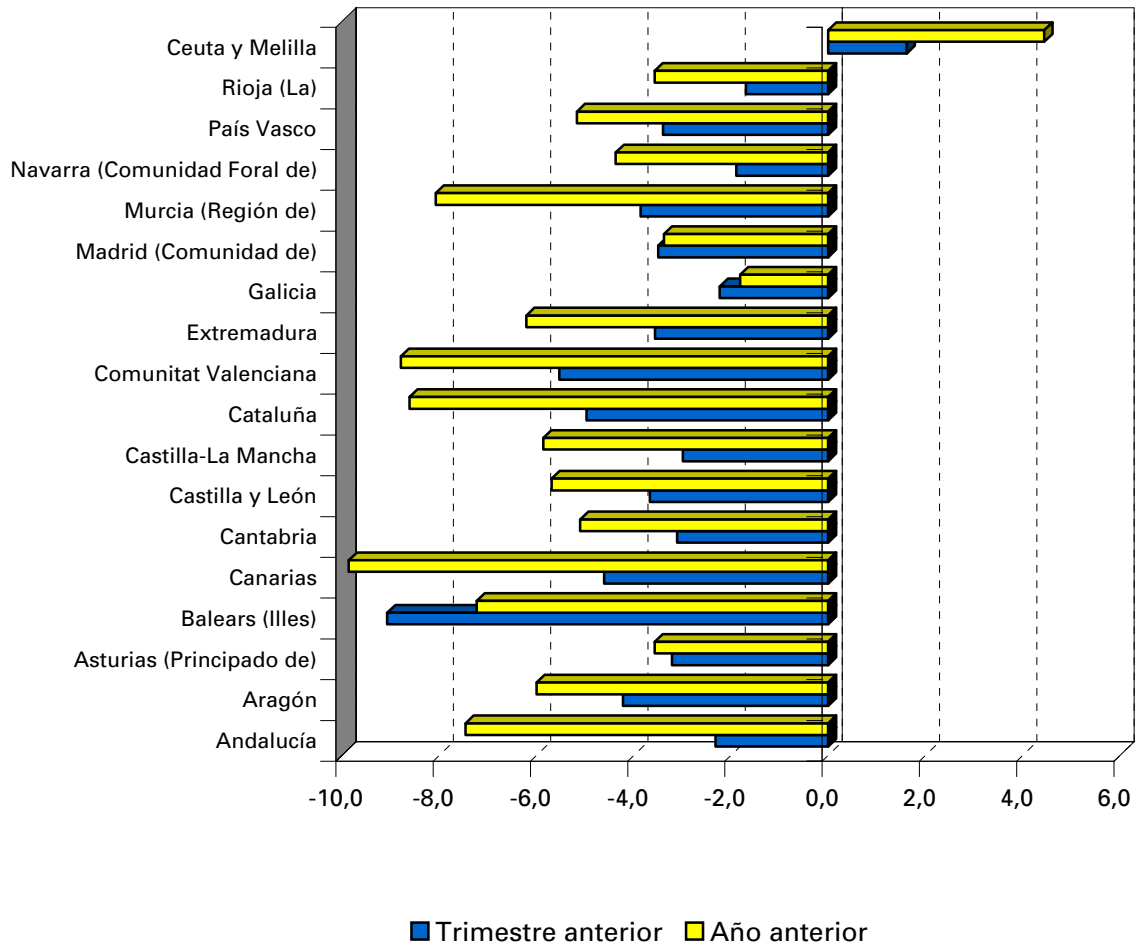
Parados



■ Trimestre anterior ■ Año anterior

Porcentajes de variación del empleo sobre el trimestre anterior y sobre igual trimestre del año anterior

Primer Trimestre 2009



Tasa de Paro

(España = 17,36)

