

24 de junio de 2022

**Contabilidad Nacional Trimestral de España: principales agregados**  
Primer trimestre de 2022**Resultados en el contexto de la crisis Covid-19 y de la invasión rusa de Ucrania**

Los resultados hoy difundidos de la *Contabilidad Nacional Trimestral de España: principales agregados* actualizan los proporcionados en el avance del pasado 29 de abril.

En dicho avance, la mayoría de los indicadores estadísticos sobre la evolución económica reciente ofrecían resultados hasta el segundo mes del trimestre (febrero). La estimación de su evolución en el tercer mes fue afrontada por el INE adaptando los métodos de estimación de los agregados económicos trimestrales con la incorporación de fuentes adicionales disponibles para todos los meses del periodo que complementaban a las habitualmente empleadas, así como de estimaciones adelantadas de indicadores basados en datos administrativos, en línea con las recomendaciones de Eurostat y otros organismos estadísticos internacionales.

Los resultados de la CNTR hoy publicados incorporan todos los indicadores estadísticos que marcan la evolución económica del primer trimestre de 2022, cuya información abarca ya, en la inmensa mayoría de los casos, el conjunto del mismo. En particular, se integran el resultado trimestral de las Cuentas no Financieras de las Administraciones Públicas y de la Balanza de Pagos.

En el análisis de las revisiones observadas sobre los resultados avanzados se ha de tener presente la dificultad inherente a la medición estadística en un periodo de cambios de coyuntura de la actividad económica tan bruscos como los vividos en los últimos trimestres.

Se recuerda también, una vez más, que, en el contexto actual, el análisis de ciertas variables resulta especialmente relevante. En el caso de la medición del empleo, debe prestarse atención no sólo a los puestos de trabajo equivalentes a tiempo completo, sino también al resto de variables, como las personas ocupadas, los puestos de trabajo y las horas efectivamente trabajadas. Ha de tenerse en cuenta, por ejemplo, que los puestos de trabajo equivalentes se ven afectados tanto por la variación de las horas trabajadas, como por la de la jornada media de las personas que trabajan a tiempo completo.

## Principales resultados

- El PIB español registra una variación del 0,2% en el primer trimestre de 2022 respecto al trimestre anterior en términos de volumen. Esta tasa es dos puntos inferior a la registrada en el cuarto trimestre y una décima inferior a la avanzada el pasado mes de abril.
- La variación interanual del PIB se sitúa en el 6,3%, frente al 5,5% del trimestre precedente. Esta tasa es una décima inferior a la avanzada el pasado 29 de abril.
- La contribución de la demanda nacional al crecimiento interanual del PIB es de 4,0 puntos, dos décimas superior a la del cuarto trimestre. Por su parte, la demanda externa presenta una aportación de 2,3 puntos, cinco décimas superior a la del trimestre pasado.
- El deflactor implícito del PIB aumenta un 3,9% respecto al mismo trimestre de 2021, cuatro décimas menos que en el trimestre anterior.
- El empleo de la economía, en términos de horas trabajadas, registra una variación intertrimestral del 3,2%. Esta tasa es de menor magnitud en el caso de los puestos de trabajo equivalentes a tiempo completo (del 0,5%, lo que supone dos décimas menos que en el cuarto trimestre), debido al aumento que se observa en la jornadas medias a tiempo completo (del 2,6%).
- En términos interanuales, las horas trabajadas crecen un 7,5%, tasa 4,8 puntos superior a la del cuarto trimestre de 2021, y los puestos equivalentes a tiempo completo lo hacen en un 5,3%, cinco décimas menos que en el cuarto trimestre, lo que supone un incremento de 934 mil puestos de trabajo equivalentes a tiempo completo en un año.
- La variación interanual del coste laboral unitario se sitúa este trimestre en el -0,2%.
- La renta nacional bruta y la renta nacional disponible bruta varían un -0,5% y un -0,9%, respectivamente, respecto al trimestre anterior.
- En relación al primer trimestre de 2021, la renta nacional se incrementa un 10,3% y la renta nacional disponible un 10,4%.

## Evolución intertrimestral del PIB

El *Producto Interior Bruto* (PIB) generado por la economía española, medido en términos de volumen encadenado con referencia en el año 2015, registra una variación intertrimestral del 0,2% en el primer trimestre de 2022<sup>1</sup>. Esta tasa es dos puntos inferior a la estimada para el cuarto trimestre.

### Producto interior bruto

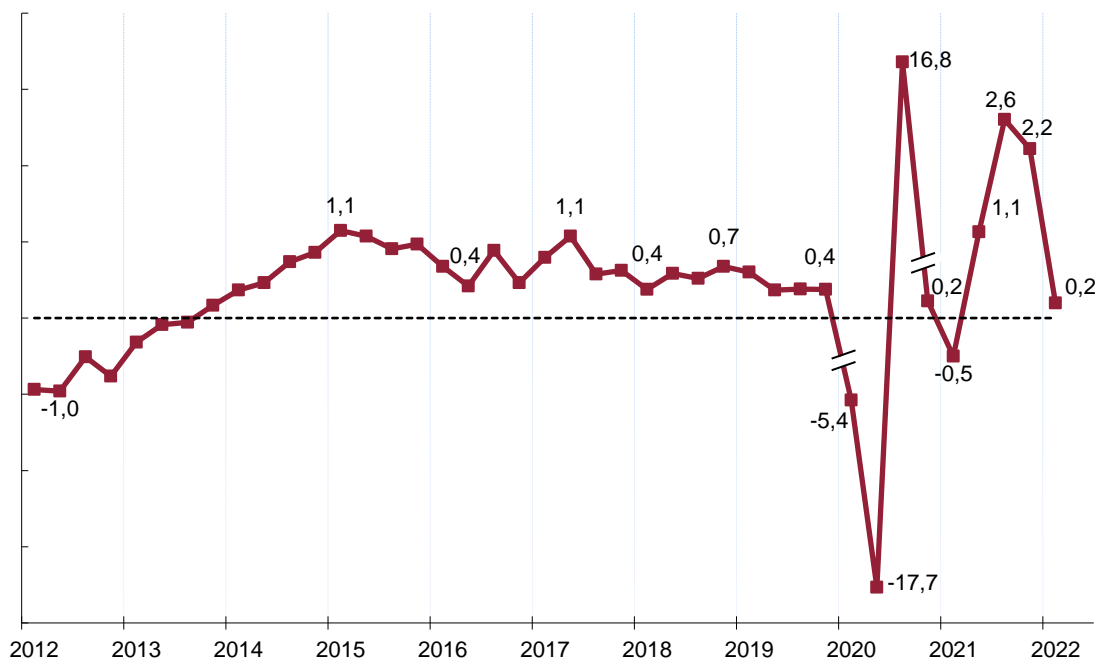
Volumen encadenado. Tasas de variación intertrimestral (%)

	2020				2021				2022
	Tr. I	Tr. II	Tr. III	Tr. IV	Tr. I	Tr. II	Tr. III	Tr. IV	Tr. I
<b>Producto interior bruto a precios de mercado</b>	<b>-5,4</b>	<b>-17,7</b>	<b>16,8</b>	<b>0,2</b>	<b>-0,5</b>	<b>1,1</b>	<b>2,6</b>	<b>2,2</b>	<b>0,2</b>
Gasto en consumo final	-4,4	-14,6	14,9	-0,2	-1,6	3,5	0,6	0,6	-1,4
Gasto en consumo final de los hogares	-6,3	-20,4	21,5	-0,9	-2,6	4,9	0,6	1,5	-2,0
Gasto en consumo final de las ISFLSH	-2,3	-0,4	-0,1	0,9	1,0	-0,1	-0,1	-0,8	2,0
Gasto en consumo final de las AAPP	1,2	0,8	1,1	1,4	1,0	0,5	0,6	-1,6	0,1
Formación bruta de capital	-4,4	-19,8	19,7	0,3	2,4	-1,0	1,6	3,6	2,3
Formación bruta de capital fijo	-3,0	-19,9	20,6	0,6	-0,5	-0,1	0,3	3,1	3,4
Activos fijos materiales	-3,4	-22,0	24,6	-0,2	-0,6	-0,1	0,3	1,8	4,0
Viviendas y otros edificios y construcciones	-2,2	-18,4	16,5	-1,8	-4,0	1,3	-1,0	-0,2	0,4
Maquinaria, bienes de equipo, sistemas de armamento y recursos biológicos cultivados	-5,3	-28,1	40,3	2,3	4,8	-2,2	2,3	4,6	9,1
Productos de la propiedad intelectual	-1,2	-9,2	3,1	5,1	0,2	-0,1	0,2	9,6	0,5
Demanda nacional	-4,4	-15,7	15,9	-0,1	-0,7	2,5	0,8	1,2	-0,6
Exportaciones de bienes y servicios	-8,3	-32,7	30,0	5,6	1,0	1,3	7,5	7,2	1,1
Importaciones de bienes y servicios	-5,5	-27,6	26,5	4,5	0,4	5,9	1,8	4,5	-0,8
<b>Producto interior bruto a precios de mercado</b>	<b>-5,4</b>	<b>-17,7</b>	<b>16,8</b>	<b>0,2</b>	<b>-0,5</b>	<b>1,1</b>	<b>2,6</b>	<b>2,2</b>	<b>0,2</b>
Agricultura, ganadería, silvicultura y pesca	1,7	3,7	-2,1	4,0	-5,6	-1,3	-1,3	3,6	-3,2
Industria	-5,9	-19,9	25,7	0,9	-1,4	-1,3	1,5	2,6	-1,8
Industria manufacturera	-7,1	-23,8	32,0	1,4	-2,2	-1,2	2,5	0,9	-0,8
Construcción	-4,3	-22,1	23,9	-2,2	-4,4	-3,8	1,4	3,4	-0,1
Servicios	-5,6	-18,1	15,8	0,3	-0,1	1,6	4,0	2,1	0,5
Comercio, transporte y hostelería	-11,3	-40,0	43,3	0,3	2,6	0,0	11,3	5,4	2,0
Información y comunicaciones	-3,3	-10,9	6,7	1,6	-1,2	4,5	0,0	5,6	-1,4
Actividades financieras y de seguros	1,7	2,4	4,5	1,6	2,2	1,3	-0,8	0,9	-2,0
Actividades inmobiliarias	0,9	-5,6	7,2	-0,3	-0,9	0,1	-0,2	-0,3	3,4
Actividades profesionales, científicas y técnicas y otras	-9,5	-25,1	22,5	4,5	-5,9	0,6	5,5	7,2	-5,7
Administración pública, educación y sanidad	-1,6	0,3	1,2	1,9	-0,1	1,8	-0,5	-0,4	0,2
Actividades artísticas, recreativas y otros servicios	-8,9	-32,3	30,1	-16,3	-0,9	13,5	9,7	-7,9	1,3
Impuestos menos subvenciones sobre los productos	-5,5	-14,2	13,6	-1,1	2,4	5,8	-4,1	1,3	3,1

<sup>1</sup> Toda la información presentada en esta nota de prensa corresponde a datos ajustados de efectos estacionales y de calendario, salvo expresa mención en contra.

## Producto interior bruto

Volumen encadenado. Tasas de variación intertrimestral (%)

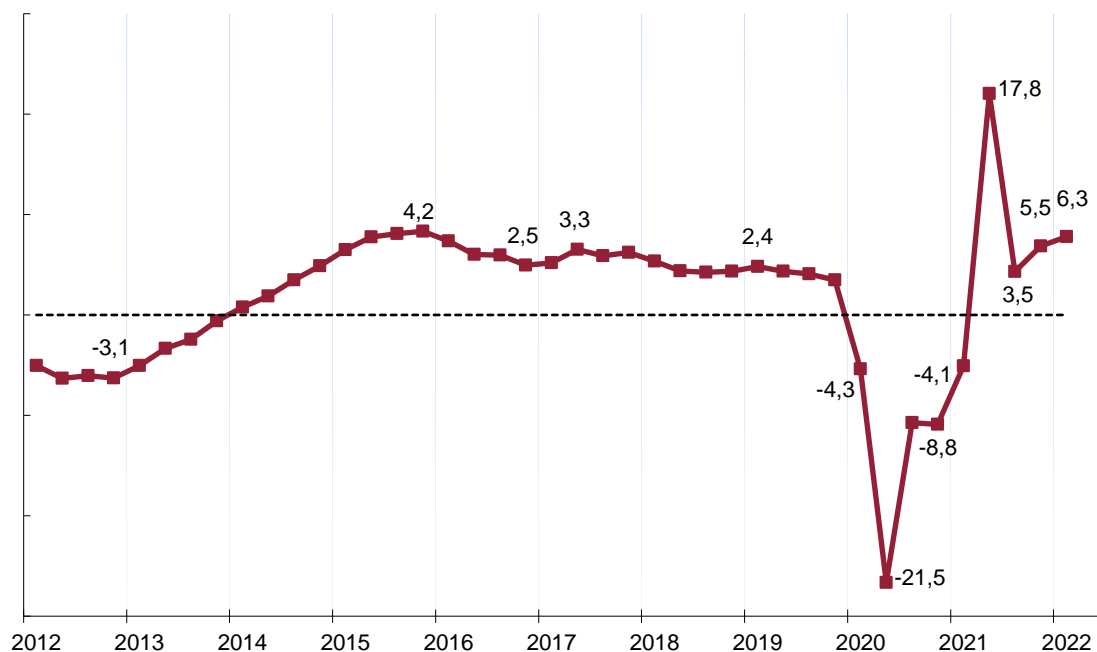


## Evolución interanual del PIB

En términos interanuales, la variación del PIB es del 6,3%, tasa ocho décimas superior a la del cuarto trimestre de 2021.

## Producto interior bruto

Volumen encadenado. Tasas de variación interanual (%)

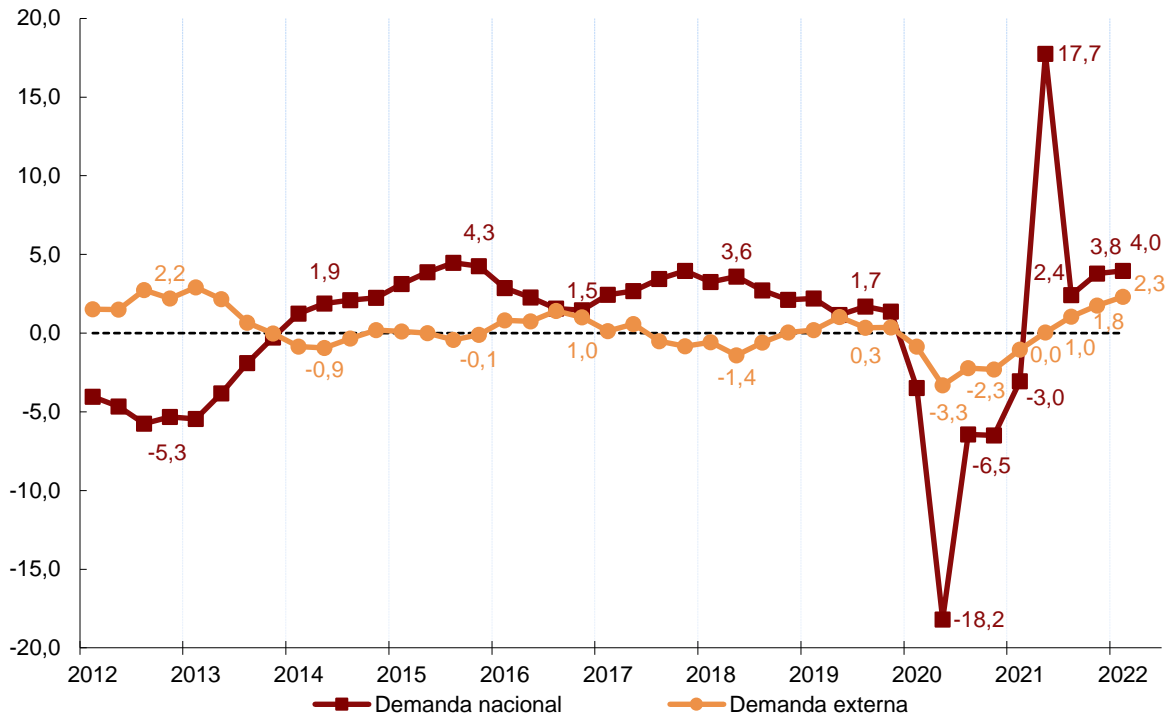


## Evolución interanual del PIB: demanda

La contribución de la *demanda nacional* al crecimiento interanual del PIB es de 4,0 puntos, dos décimas superior a la del cuarto trimestre. Por su parte, la *demanda externa* presenta una aportación de 2,3 puntos, cinco décimas más que en el trimestre anterior.

### Demanda nacional y externa

Aportaciones al crecimiento interanual en volumen del PIB



En lo que respecta a la demanda nacional, el *gasto de consumo final de los hogares* y las *ISFLSH<sup>2</sup>* es el **componente** que presenta una aportación más positiva a la variación interanual del PIB en volumen, con 2,6 puntos, seguido de la *formación bruta de capital<sup>3</sup>*, con 1,4. La evolución de dichos agregados se ve parcialmente compensada por una aportación negativa (-0,1 **puntos**) del *gasto de consumo final de las Administraciones Públicas*.

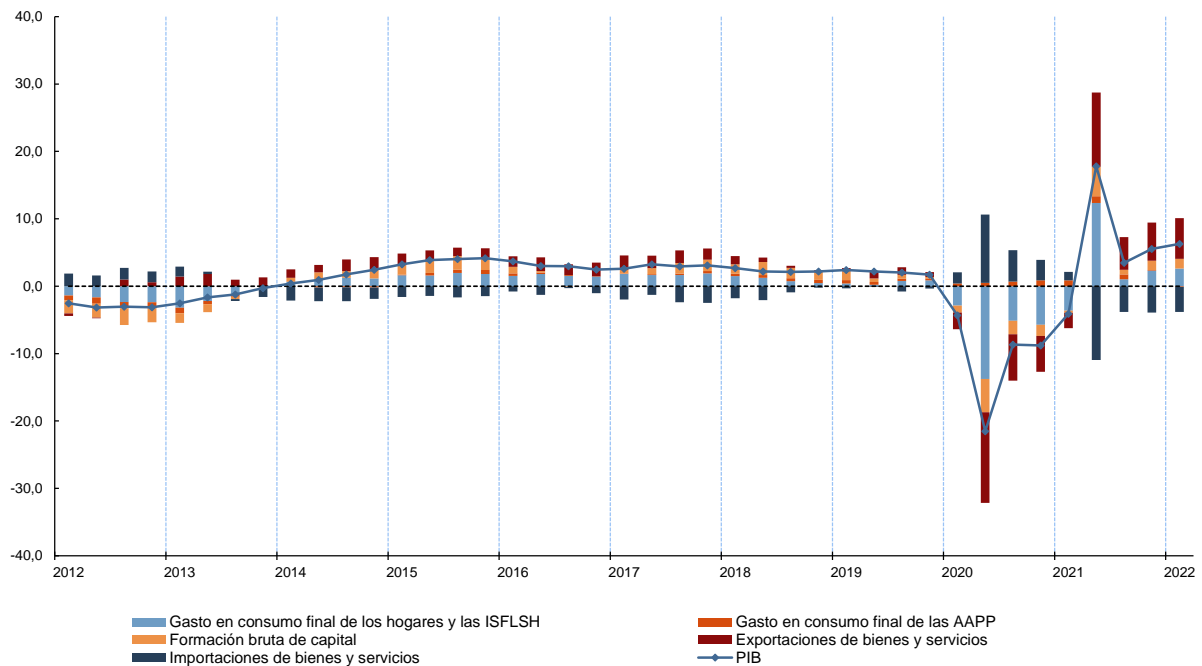
Por parte de la demanda externa, la evolución de las *exportaciones de bienes y servicios* aporta 6,0 puntos a la evolución interanual del PIB, contribución positiva que se ve compensada, en parte, por la aportación negativa de las *importaciones de bienes y servicios* (-3,7 puntos).

<sup>2</sup> Instituciones Sin Fines de Lucro al Servicio de los Hogares

<sup>3</sup> Incluye formación bruta de capital fijo y variación de existencias

## Aportaciones al crecimiento interanual del PIB. Demanda

Volumen encadenado. Puntos porcentuales



## Demanda nacional

El *gasto en consumo final* se incrementa un 3,3% respecto al mismo trimestre de 2021. Esta tasa es dos décimas superior a la del cuarto trimestre.

El *gasto en consumo final de los hogares* experimenta una tasa interanual del 4,9%, siete décimas más que en el trimestre pasado. Por su parte, el *gasto en consumo final de las Administraciones Públicas* presenta una variación del -0,4%, ocho décimas inferior a la del trimestre precedente.

La *formación bruta de capital* registra una variación del 6,5%, inferior en dos décimas a la del trimestre anterior.

La inversión<sup>4</sup> en *activos fijos materiales* presenta una tasa interanual del 6,1%, lo que supone 4,8 puntos más que en el trimestre precedente. Por componentes, la inversión en *viviendas y otros edificios y construcciones* aumenta 4,5 puntos, pasando del -3,9% al 0,6%, y la inversión en *maquinaria, bienes de equipo y sistemas de armamento* se incrementa 4,9 puntos, al presentar una variación del 14,4%, frente al 9,5% del trimestre anterior.

Por otro lado, la inversión en *productos de la propiedad intelectual* experimenta una tasa del 10,3%, con aumento de 0,4 puntos respecto a la del cuarto trimestre.

<sup>4</sup> Formación bruta de capital fijo.

## Producto interior bruto. Demanda

Volumen encadenado. Tasas de variación interanual (%)

	2020				2021				2022
	Tr. I	Tr. II	Tr. III	Tr. IV	Tr. I	Tr. II	Tr. III	Tr. IV	Tr. I
<b>Producto interior bruto a precios de mercado</b>	<b>-4,3</b>	<b>-21,5</b>	<b>-8,7</b>	<b>-8,8</b>	<b>-4,1</b>	<b>17,8</b>	<b>3,5</b>	<b>5,5</b>	<b>6,3</b>
Gasto en consumo final	-3,2	-17,4	-5,8	-6,4	-3,6	16,8	2,3	3,1	3,3
Gasto en consumo final de los hogares	-5,1	-24,5	-9,0	-10,1	-6,6	23,0	1,8	4,2	4,9
Gasto en consumo final de las ISFLSH	1,4	-1,6	-3,8	-1,8	1,5	1,8	1,7	0,0	1,0
Gasto en consumo final de las AAPP	2,2	2,7	3,6	4,7	4,4	4,1	3,5	0,4	-0,4
Formación bruta de capital	-4,8	-23,6	-9,4	-7,9	-1,4	21,6	3,2	6,7	6,5
Formación bruta de capital fijo	-2,9	-22,2	-7,3	-5,7	-3,3	20,6	0,3	2,8	6,8
Activos fijos materiales	-3,6	-24,8	-7,5	-6,3	-3,6	23,4	-0,7	1,3	6,1
Viviendas y otros edificios y construcciones	-1,4	-20,3	-7,8	-8,8	-10,5	11,2	-5,5	-3,9	0,6
Maquinaria, bienes de equipo, sistemas de armamento y recursos biológicos cultivados	-7,1	-32,2	-7,1	-2,3	8,1	47,0	7,1	9,5	14,1
Maquinaria, bienes de equipo y sistemas de armamento	-7,7	-33,8	-7,6	-2,6	8,1	49,5	7,0	9,5	14,4
Productos de la propiedad intelectual	0,6	-8,9	-6,2	-2,8	-1,4	8,5	5,4	9,9	10,3
Variación de existencias y adquisiciones menos cesiones de objetos valiosos <sup>1</sup>	-0,4	-0,5	-0,5	-0,5	0,4	0,3	0,6	0,8	0,1
Demanda nacional <sup>1</sup>	-3,5	-18,2	-6,4	-6,5	-3,0	17,7	2,4	3,8	4,0
Demanda externa <sup>1</sup>	-0,9	-3,3	-2,2	-2,3	-1,0	0,0	1,0	1,8	2,3
Exportaciones de bienes y servicios	-7,1	-38,3	-19,7	-15,3	-6,7	40,4	16,1	17,9	18,1
Importaciones de bienes y servicios	-5,1	-31,6	-14,5	-9,5	-3,9	40,6	13,2	13,1	11,7

<sup>1</sup>Aportación al crecimiento del PIB a precios de mercado

## Demanda externa

Las *exportaciones de bienes y servicios* presentan una variación del 18,1% respecto al primer trimestre de 2021, lo que supone dos décimas más que en el trimestre anterior. Esta evolución se produce por un aumento de las *exportaciones de servicios* (del 81,6% al 90,1%). Y, dentro de éstas, del *gasto de no residentes en el territorio económico*, que sube 139,0 puntos (del 589,7% al 728,7%), incremento compensado en parte por el menor crecimiento de las *exportaciones de bienes* (cuya tasa se desacelera del 1,2% al 0,4%).

Las *importaciones de bienes y servicios* varían un 11,7% respecto al mismo trimestre del año anterior, 1,4 puntos menos que en el cuarto trimestre. Esta evolución se explica por la moderación en las importaciones de bienes (del 11,1% al 9,5%), compensada por un incremento en la tasa de variación interanual de las importaciones de servicios (del 23,7% al 24,5%). Dentro de éstas, el *gasto de residentes en el resto del mundo* disminuye en 53,5 puntos su variación interanual este trimestre (del 169,7% al 116,2%).

## Evolución interanual del PIB: oferta

El valor añadido bruto de las ramas industriales aumenta un 0,9% respecto al mismo trimestre de 2021, lo que supone un descenso de cuatro décimas respecto a la variación interanual registrada en el trimestre anterior. Dentro de las mismas, la industria manufacturera presenta una tasa del 1,4%, lo que supone 1,5 puntos más que la del trimestre precedente.

El valor añadido bruto de la *Construcción* crece un 0,7% respecto al mismo trimestre de 2021, 4,3 puntos más que en el trimestre anterior.

La variación interanual del valor añadido bruto de los *Servicios* en el primer trimestre es del 8,4%, siete décimas más que la del trimestre precedente.

Finalmente, las ramas primarias registran una tasa interanual del -2,3% este trimestre, frente al -4,7% del trimestre anterior.

## Producto interior bruto. Oferta

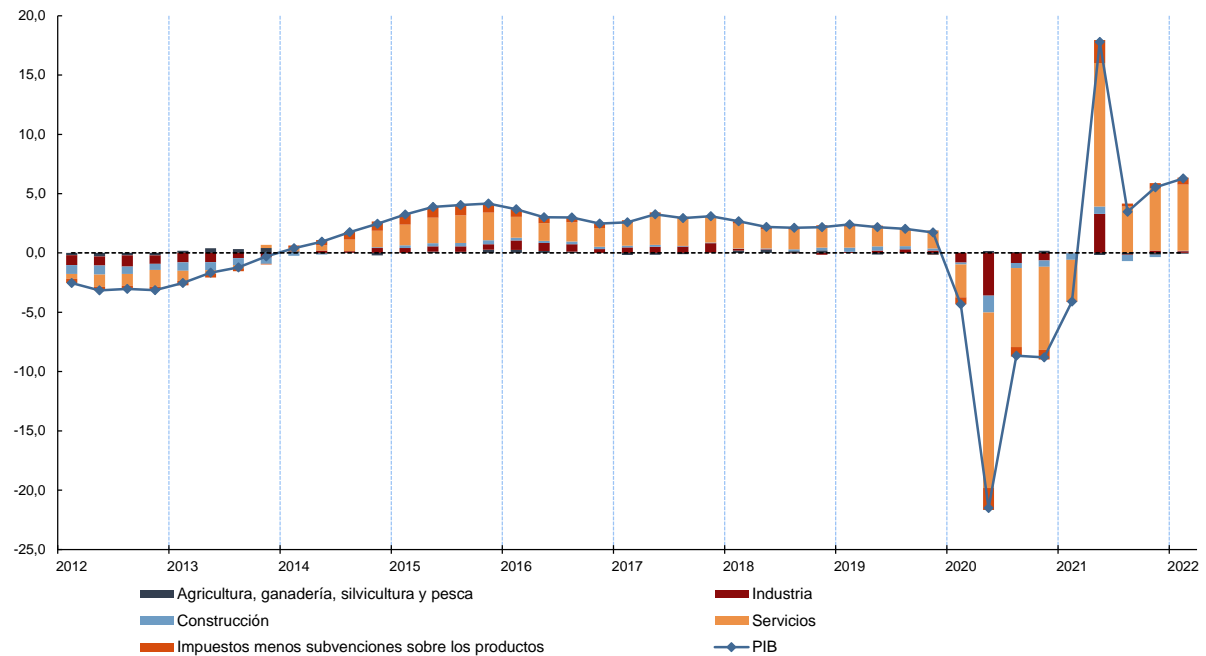
Volumen encadenado. Tasas de variación interanual (%)

	2020				2021				2022
	Tr. I	Tr. II	Tr. III	Tr. IV	Tr. I	Tr. II	Tr. III	Tr. IV	Tr. I
<b>Producto interior bruto a precios de mercado</b>	<b>-4,3</b>	<b>-21,5</b>	<b>-8,7</b>	<b>-8,8</b>	<b>-4,1</b>	<b>17,8</b>	<b>3,5</b>	<b>5,5</b>	<b>6,3</b>
Agricultura, ganadería, silvicultura y pesca	0,2	6,7	3,1	7,3	-0,4	-5,1	-4,3	-4,7	-2,3
Industria	-5,6	-24,8	-5,8	-4,4	0,2	23,5	-0,3	1,3	0,9
Industria manufacturera	-7,0	-29,2	-6,9	-5,3	-0,3	29,3	0,4	-0,1	1,4
Construcción	-2,9	-25,1	-7,4	-9,6	-9,7	11,5	-8,8	-3,6	0,7
Servicios	-4,1	-21,8	-9,8	-10,3	-5,0	17,8	5,8	7,7	8,4
Comercio, transporte y hostelería	-10,0	-46,1	-23,3	-23,6	-11,5	47,5	14,6	20,4	19,7
Información y comunicaciones	-0,8	-11,8	-6,7	-6,6	-4,5	12,0	4,9	9,1	8,8
Actividades financieras y de seguros	0,6	3,7	9,8	10,5	11,0	9,8	4,3	3,7	-0,6
Actividades inmobiliarias	3,9	-2,7	3,2	1,9	0,1	6,1	-1,2	-1,2	3,1
Actividades profesionales, científicas y técnicas y otras	-5,7	-30,3	-15,8	-13,2	-9,8	21,2	4,4	7,1	7,3
Administración pública, educación y sanidad	-1,1	-1,2	0,2	1,8	3,4	5,0	3,2	0,8	1,1
Actividades artísticas, recreativas y otros servicios	-8,6	-38,4	-19,1	-32,7	-26,8	22,5	3,3	13,5	16,1
Impuestos menos subvenciones sobre los productos	-6,3	-19,9	-8,7	-8,9	-1,2	21,8	2,9	5,4	6,0

Con estos resultados, el Valor Añadido Bruto (VAB) de los *Servicios* aporta 5,6 puntos al crecimiento interanual del PIB y el de la *Industria* contribuye con 0,2. El VAB de la *Construcción* tiene una aportación nula (0,0 puntos), mientras que la contribución de las ramas de actividad primarias es negativa (-0,1).

## Aportaciones al crecimiento interanual del PIB. Oferta

Volumen encadenado. Puntos porcentuales





## PIB a precios corrientes y deflactor implícito

El PIB a precios corrientes aumenta un 10,4% en tasa interanual en el primer trimestre. Este crecimiento es tres décimas superior al registrado en el cuarto trimestre.

### Producto interior bruto

Precios corrientes. Tasas de variación interanual (%)

	2020				2021				2022
	Tr. I	Tr. II	Tr. III	Tr. IV	Tr. I	Tr. II	Tr. III	Tr. IV	Tr. I
<b>Producto interior bruto a precios de mercado</b>	<b>-3,6</b>	<b>-20,7</b>	<b>-7,2</b>	<b>-7,8</b>	<b>-2,9</b>	<b>19,0</b>	<b>5,5</b>	<b>10,1</b>	<b>10,4</b>
Gasto en consumo final	-2,0	-17,4	-5,7	-6,4	-3,0	18,3	4,2	7,3	9,1
Gasto en consumo final de los hogares	-4,0	-25,0	-9,4	-10,4	-6,2	24,7	3,9	8,4	11,1
Gasto en consumo final de las ISFLSH	2,2	-0,5	-3,2	-2,0	0,9	2,0	2,5	2,2	7,4
Gasto en consumo final de las AAPP	3,9	4,1	5,1	5,5	5,7	5,4	5,2	4,6	4,4
Formación bruta de capital	-4,6	-23,1	-8,0	-7,1	-1,8	22,4	8,7	19,4	16,1
Formación bruta de capital fijo	-2,7	-21,7	-6,0	-5,4	-2,9	21,9	3,1	6,3	13,6
Activos fijos materiales	-2,9	-24,1	-6,0	-6,0	-3,8	24,2	2,0	5,1	14,2
Viviendas y otros edificios y construcciones	0,1	-19,7	-5,7	-7,9	-9,8	13,0	-1,6	1,3	10,2
Maquinaria, bienes de equipo, sistemas de armamento y recursos biológicos	-7,9	-31,4	-6,6	-2,7	6,9	45,8	7,6	11,0	20,3
Productos de la propiedad intelectual	-1,2	-9,1	-5,9	-2,4	1,9	11,6	9,0	12,0	10,3
Variación de existencias y adquisiciones menos cesiones de objetos valiosos <sup>1</sup>	-0,4	-0,5	-0,5	-0,5	0,2	0,2	1,3	3,3	1,3
Demanda nacional	-2,6	-18,7	-6,2	-6,5	-2,8	19,2	5,2	9,8	10,6
Exportaciones de bienes y servicios	-7,9	-39,1	-20,6	-16,3	-5,1	47,7	25,6	31,1	33,8
Importaciones de bienes y servicios	-5,1	-34,7	-18,7	-13,2	-4,8	49,1	25,7	31,6	35,7
<b>Producto interior bruto a precios de mercado</b>	<b>-3,6</b>	<b>-20,7</b>	<b>-7,2</b>	<b>-7,8</b>	<b>-2,9</b>	<b>19,0</b>	<b>5,5</b>	<b>10,1</b>	<b>10,4</b>
Agricultura, ganadería, silvicultura y pesca	5,6	19,4	6,0	7,1	1,9	-17,3	-8,2	-3,1	-7,9
Industria	-7,0	-22,4	-3,2	-1,2	7,1	24,1	3,2	15,5	14,8
Industria manufacturera	-6,4	-25,1	-3,8	-1,7	5,5	29,1	3,8	7,0	5,2
Construcción	-4,0	-20,9	-5,6	-8,9	-6,5	11,6	-7,8	-3,0	-0,5
Servicios	-2,9	-19,4	-8,4	-9,6	-5,0	16,6	6,2	9,8	10,0
Comercio, transporte y hostelería	-10,2	-43,1	-20,7	-22,6	-9,6	45,0	15,5	26,4	24,6
Información y comunicaciones	-1,6	-8,1	-6,4	-6,8	-2,7	11,5	5,8	9,1	7,0
Actividades financieras y de seguros	12,5	0,0	5,2	5,5	-12,5	3,7	1,6	9,5	10,0
Actividades inmobiliarias	2,3	-2,9	1,5	-0,1	-0,6	4,0	-2,4	-1,5	0,0
Actividades profesionales, científicas y técnicas y otras	-5,0	-26,6	-13,5	-10,5	-7,2	21,0	4,8	7,1	6,4
Administración pública, educación y sanidad	1,8	2,3	3,0	4,0	4,8	4,7	4,4	1,1	2,4
Actividades artísticas, recreativas y otros servicios	-7,3	-35,3	-16,7	-31,1	-25,0	22,3	4,3	14,1	17,0
Impuestos menos subvenciones sobre los productos	-5,6	-37,8	-10,1	-9,1	-1,6	56,2	16,8	15,5	17,9

<sup>1</sup>Aportación al crecimiento del PIB a precios de mercado

Con ello, el deflactor implícito de la economía presenta una variación interanual del 3,9%, cuatro décimas inferior a la del trimestre anterior.

### Evolución interanual del PIB a precios corrientes: rentas

La *remuneración de los asalariados* presenta un crecimiento interanual del 7,0% en el primer trimestre, 1,2 puntos superior al del trimestre anterior.

Este resultado es consecuencia del aumento del 6,2% del número de *asalariados*, cuatro décimas superior al del trimestre precedente, y de que la *remuneración media por asalariado* varía un 0,8%, frente al 0,0% del cuarto trimestre.

Por su parte, el *excedente de explotación bruto / renta mixta bruta* generado en la economía crece un 12,0% en tasa interanual, 2,7 puntos menos que en el cuarto trimestre.

Finalmente, la cuantía devengada en *impuestos sobre la producción y las importaciones netos de subvenciones* registra un crecimiento del 20,4%, frente al 10,9% del trimestre anterior.

## Producto interior bruto. Rentas

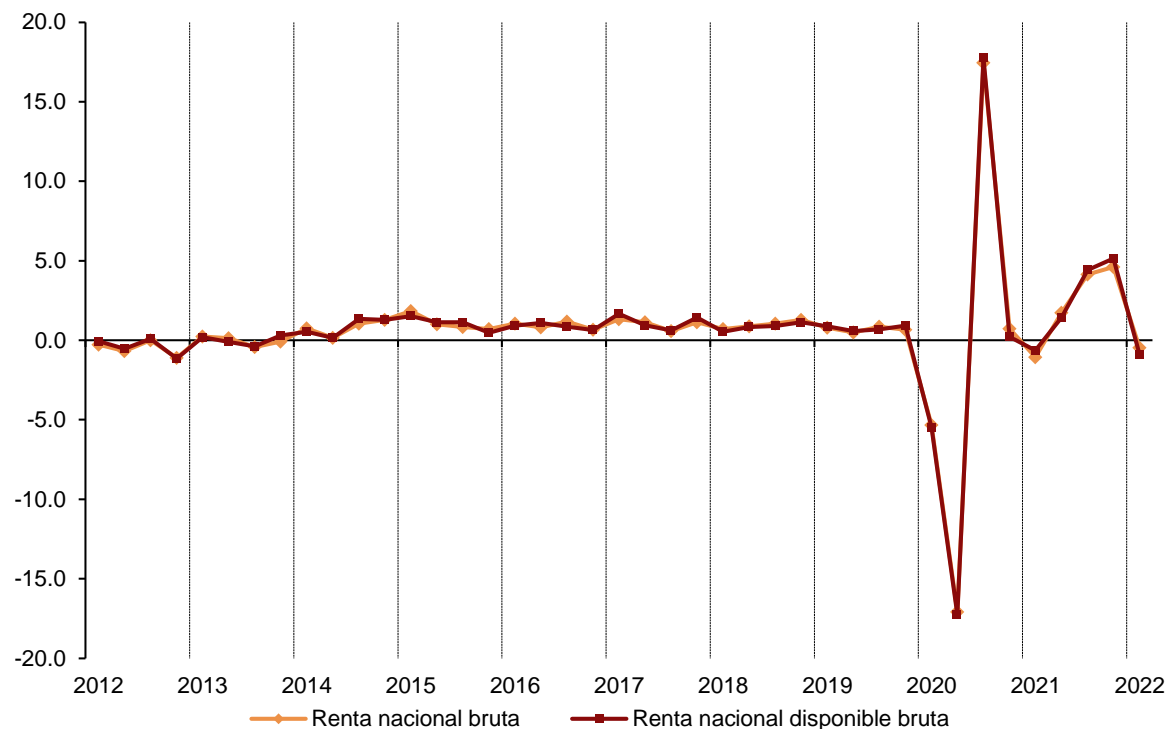
Precios corrientes. Tasas de variación interanual (%)

	2020				2021				2022
	Tr. I	Tr. II	Tr. III	Tr. IV	Tr. I	Tr. II	Tr. III	Tr. IV	Tr. I
<b>Producto interior bruto a precios de mercado</b>	<b>-3,6</b>	<b>-20,7</b>	<b>-7,2</b>	<b>-7,8</b>	<b>-2,9</b>	<b>19,0</b>	<b>5,5</b>	<b>10,1</b>	<b>10,4</b>
Remuneración de los asalariados	1,6	-14,0	-5,0	-4,8	-1,8	12,4	6,0	5,8	7,0
Excedente de explotación bruto / Renta mixta bruta	-8,2	-21,1	-7,1	-11,3	-4,0	15,9	0,8	14,7	12,0
Impuestos netos sobre la producción y las importaciones	-7,3	-49,2	-18,0	-7,0	-4,0	90,0	25,1	10,9	20,4

Si a la evolución del PIB trimestral a precios corrientes se la añade la del saldo de rentas primarias con el resto del mundo, obtenemos que la *renta nacional bruta* varía un -0,5% respecto al cuarto trimestre de 2021, lo que supone 5,1 puntos menos que en el trimestre precedente. Si a eso añadimos la evolución del saldo de transferencias corrientes con otras economías, se obtiene que la *renta nacional disponible bruta* varía un -0,9% respecto al trimestre anterior, 6,0 puntos menos que en el cuarto trimestre.

## Renta nacional bruta y Renta nacional disponible bruta.

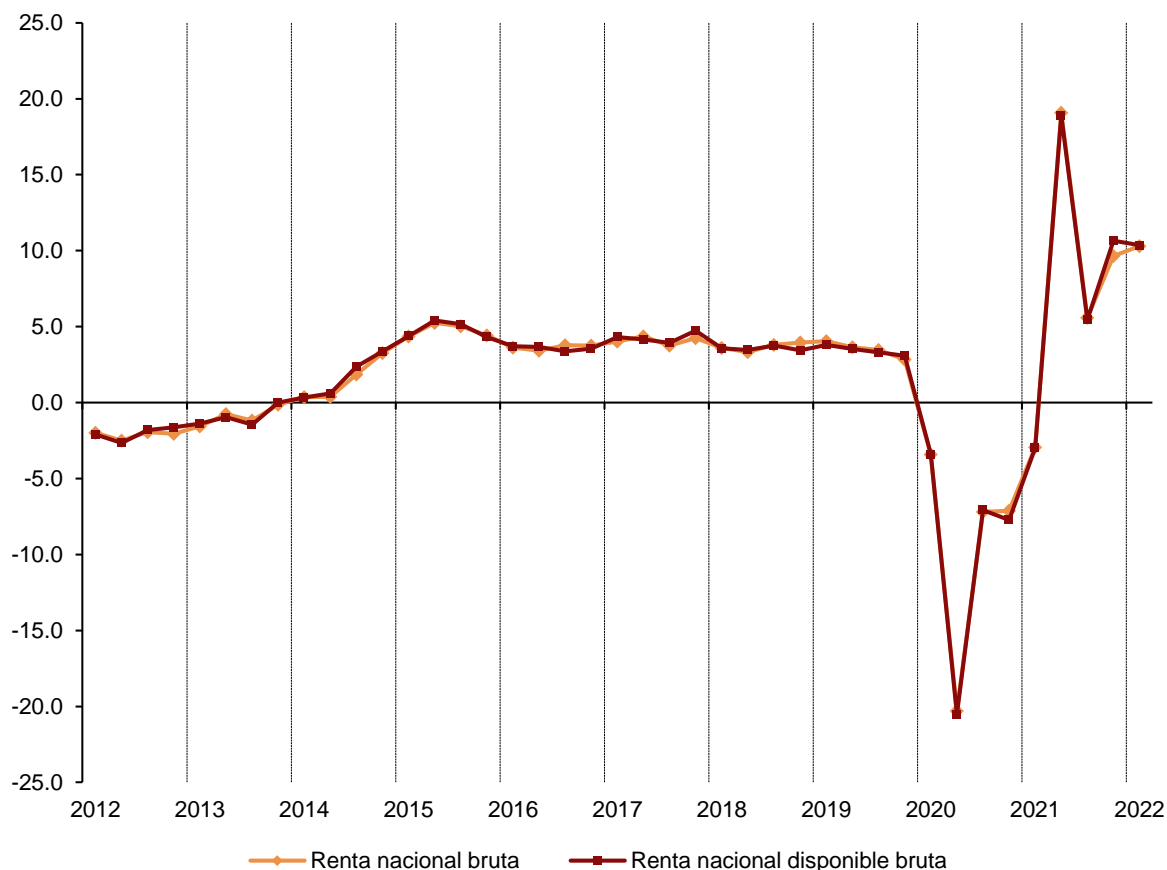
Corregido de efectos estacionales y de calendario. Tasas de variación intertrimestral (%)



En términos interanuales, el crecimiento de la renta nacional bruta es del 10,3%, tasa siete décimas superior a la del cuarto trimestre de 2021. La renta nacional disponible bruta aumenta un 10,4%, tres décimas menos que en el trimestre anterior.

## Renta nacional bruta y Renta nacional disponible bruta

Corregido de efectos estacionales y de calendario. Tasas de variación interanual (%)



## Empleo

El número de horas efectivamente trabajadas aumenta un 3,2% respecto al cuarto trimestre, 3,3 puntos más que en el trimestre anterior. En términos interanuales, el número de horas efectivamente trabajadas aumenta 4,8 puntos, hasta el 7,5%.

La tasa de variación interanual de las horas trabajadas en las ramas industriales se sitúa en el 1,2%, lo que supone 4,7 puntos más que en el trimestre precedente.

En el caso de la *Construcción*, la variación interanual es del 6,2%, con un incremento de 7,7 puntos respecto al trimestre anterior.

Las horas trabajadas en el sector *Servicios* aumentan 4,9 puntos su tasa interanual respecto al trimestre anterior, hasta el 9,0%.

Finalmente, las ramas primarias presentan una variación del -0,2%, con un descenso de 1,8 puntos respecto al trimestre anterior.

## Empleo

Horas trabajadas. Tasas de variación interanual (%)

	2020				2021				2022
	Tr. I	Tr. II	Tr. III	Tr. IV	Tr. I	Tr. II	Tr. III	Tr. IV	Tr. I
<b>Ocupados</b>	<b>-4,6</b>	<b>-25,3</b>	<b>-6,3</b>	<b>-6,1</b>	<b>-2,7</b>	<b>29,7</b>	<b>3,3</b>	<b>2,7</b>	<b>7,5</b>
Agricultura, ganadería, silvicultura y pesca	-10,0	-8,9	-0,8	-0,9	1,2	7,5	-0,2	1,6	-0,2
Industria	-3,2	-21,0	-9,0	-6,7	-5,7	18,9	-2,4	-3,5	1,2
Industria manufacturera	-3,8	-22,7	-10,1	-7,3	-5,4	21,9	-2,5	-3,7	1,6
Construcción	-8,3	-33,4	-2,2	-3,8	4,9	47,4	-1,0	-1,5	6,2
Servicios	-4,2	-26,1	-6,6	-6,5	-3,2	31,4	4,7	4,1	9,0
Comercio, transporte y hostelería	-7,0	-41,4	-12,2	-16,5	-9,9	57,6	5,2	10,2	15,8
Información y comunicaciones	3,2	-4,3	-4,1	1,8	0,8	8,0	15,0	4,1	11,7
Actividades financieras y de seguros	0,6	-4,4	2,0	2,9	0,2	4,8	-0,3	-2,5	-5,5
Actividades inmobiliarias	-5,4	-24,5	0,3	7,2	10,7	19,6	10,4	4,1	5,9
Actividades profesionales, científicas y técnicas y otras	-1,4	-20,0	-4,6	-2,4	1,6	24,6	5,9	3,1	4,8
Administración pública, educación y sanidad	-0,8	-4,3	0,9	5,5	3,1	9,2	2,8	-2,6	2,9
Actividades artísticas, recreativas y otros servicios	-8,8	-40,4	-9,0	-10,0	-5,7	55,0	2,5	3,6	11,4
<b>Asalariados</b>	<b>-3,3</b>	<b>-22,7</b>	<b>-6,3</b>	<b>-5,5</b>	<b>-4,0</b>	<b>25,5</b>	<b>3,3</b>	<b>1,5</b>	<b>8,0</b>
Agricultura, ganadería, silvicultura y pesca	-7,9	-4,8	1,7	-0,2	0,2	8,1	0,6	2,8	2,5
Industria	-4,6	-20,5	-8,2	-5,8	-6,5	15,6	-3,0	-5,0	1,0
Industria manufacturera	-5,4	-22,2	-9,5	-6,4	-6,3	18,4	-3,2	-5,3	1,5
Construcción	-5,1	-27,4	0,1	-3,0	3,9	46,6	-2,1	-5,1	3,5
Servicios	-2,7	-23,3	-6,9	-5,9	-4,5	26,1	5,1	3,2	9,9
Comercio, transporte y hostelería	-5,0	-40,9	-13,5	-16,9	-12,4	51,2	5,7	9,6	18,1
Información y comunicaciones	4,7	-3,2	-1,5	3,4	1,7	8,1	15,1	3,3	11,1
Actividades financieras y de seguros	1,0	-2,3	1,6	2,0	-0,5	2,8	-0,6	-2,3	-3,1
Actividades inmobiliarias	-14,5	-20,9	-17,7	-13,0	-5,0	5,1	8,2	3,9	9,8
Actividades profesionales, científicas y técnicas y otras	1,4	-18,2	-4,2	-2,5	0,0	23,2	6,9	4,3	7,9
Administración pública, educación y sanidad	-1,3	-3,5	0,7	6,0	3,0	9,4	2,6	-3,0	3,0
Actividades artísticas, recreativas y otros servicios	-7,8	-38,7	-11,9	-10,5	-10,2	45,8	4,6	1,2	11,6

Los *puestos de trabajo equivalentes a tiempo completo*, definidos como el número de horas trabajadas entre la jornada media realizada en puestos de trabajo a tiempo completo, aumentan un 0,5% respecto al trimestre anterior. Esta variación es dos décimas inferior a la del cuarto trimestre y se explica por el efecto combinado de la variación de las horas trabajadas y el incremento de la jornada media en puestos de trabajo a tiempo completo (de -0,8% a 2,6%).

En términos interanuales, el empleo presenta un crecimiento del 5,3%, cinco décimas inferior al registrado en el trimestre precedente, lo que supone un incremento de 934 mil empleos equivalentes a tiempo completo en un año.

La tasa de variación interanual del empleo de las ramas industriales se sitúa en el 1,3%, lo que supone 1,3 puntos menos que en el trimestre precedente.

En el caso de la *Construcción*, la variación interanual del empleo es del 4,8%, con un incremento de 3,4 puntos respecto al trimestre anterior.

El empleo en *Servicios* disminuye siete décimas su crecimiento interanual respecto al trimestre anterior, hasta el 6,1%.

Finalmente, el empleo en las ramas primarias presenta una variación del 1,8%, con un descenso de 2,8 puntos respecto al trimestre anterior.

## Empleo

Puestos de trabajo equivalentes a tiempo completo. Tasas de variación interanual. (%)

	2020				2021				2022
	Tr. I	Tr. II	Tr. III	Tr. IV	Tr. I	Tr. II	Tr. III	Tr. IV	Tr. I
<b>Ocupados</b>	<b>-0,6</b>	<b>-18,8</b>	<b>-5,6</b>	<b>-5,2</b>	<b>-2,3</b>	<b>18,9</b>	<b>6,3</b>	<b>5,8</b>	<b>5,3</b>
Agricultura, ganadería, silvicultura y pesca	-7,1	-7,4	-2,3	-1,0	2,7	7,2	2,4	4,6	1,8
Industria	0,3	-14,9	-7,4	-5,2	-5,9	9,8	1,9	2,6	1,3
Industria manufacturera	-0,2	-16,1	-8,6	-5,9	-6,5	11,1	1,9	2,5	2,2
Construcción	-3,8	-20,4	-2,9	-1,6	1,2	29,5	4,0	1,4	4,8
Servicios	-0,1	-19,8	-5,7	-5,8	-2,3	20,1	7,3	6,8	6,1
Comercio, transporte y hostelería	-1,0	-33,5	-10,6	-14,0	-10,1	32,7	7,3	10,7	10,5
Información y comunicaciones	3,1	-1,8	0,8	0,5	3,0	6,6	13,8	16,4	13,4
Actividades financieras y de seguros	2,8	-2,7	2,4	4,0	6,1	10,0	2,0	-0,9	-10,1
Actividades inmobiliarias	-8,9	-27,2	-4,3	0,1	7,2	16,7	1,3	-1,1	-2,9
Actividades profesionales, científicas y técnicas y otras	2,1	-12,3	-4,9	-2,6	0,9	14,3	10,5	7,5	4,8
Administración pública, educación y sanidad	1,0	-4,1	-0,1	2,8	5,2	10,2	6,1	2,2	2,1
Actividades artísticas, recreativas y otros servicios	-4,2	-34,9	-9,0	-9,7	-6,1	37,6	5,7	6,0	8,3
<b>Asalariados</b>	<b>0,7</b>	<b>-16,7</b>	<b>-5,6</b>	<b>-5,2</b>	<b>-3,1</b>	<b>16,7</b>	<b>6,6</b>	<b>5,8</b>	<b>6,2</b>
Agricultura, ganadería, silvicultura y pesca	-4,2	-2,4	0,4	0,3	3,2	6,7	3,4	5,2	3,3
Industria	0,1	-14,6	-7,5	-4,7	-5,6	8,9	1,0	1,2	1,0
Industria manufacturera	-0,4	-15,6	-8,9	-5,6	-6,1	10,1	0,9	1,0	1,9
Construcción	-0,6	-15,7	-1,5	-1,9	-0,4	24,2	3,4	-0,3	4,0
Servicios	1,1	-17,7	-5,9	-5,8	-3,2	17,8	7,9	7,2	7,3
Comercio, transporte y hostelería	0,8	-32,7	-11,9	-15,2	-12,1	30,0	7,9	11,1	12,6
Información y comunicaciones	5,2	-1,5	3,0	0,7	3,2	6,0	13,8	16,8	14,3
Actividades financieras y de seguros	2,8	-1,9	2,3	3,9	5,0	9,3	1,9	-1,1	-9,7
Actividades inmobiliarias	-13,8	-24,8	-16,2	-20,2	-11,1	-0,5	-4,6	-1,3	2,5
Actividades profesionales, científicas y técnicas y otras	4,1	-11,1	-3,8	-2,5	0,1	14,7	12,1	10,6	7,7
Administración pública, educación y sanidad	0,7	-3,9	-0,4	3,0	5,3	9,9	6,1	2,3	2,5
Actividades artísticas, recreativas y otros servicios	-2,8	-32,2	-11,3	-10,5	-10,2	31,8	7,6	4,4	9,6

La variación interanual de la *productividad por puesto de trabajo equivalente a tiempo completo* se sitúa en el 1,0%. Y la *productividad por hora efectivamente trabajada* registra una tasa del -1,1%.

## Productividad

Tasas de variación interanual (%).

	2020				2021				2022
	Tr. I	Tr. II	Tr. III	Tr. IV	Tr. I	Tr. II	Tr. III	Tr. IV	Tr. I
Productividad por puesto de trabajo equivalente a tiempo completo	-3,7	-3,4	-3,2	-3,8	-1,8	-1,0	-2,6	-0,3	1,0
Productividad por hora efectivamente trabajada	0,3	5,1	-2,5	-2,9	-1,4	-9,2	0,2	2,8	-1,1

El coste laboral unitario (CLU) varía un -0,2% respecto al primer trimestre de 2021. Esta tasa es 4,1 puntos inferior a la variación experimentada por el deflactor implícito de la economía (3,9%).

## Costes laborales

Tasas de variación interanual (%)

	2020				2021				2022
	Tr. I	Tr. II	Tr. III	Tr. IV	Tr. I	Tr. II	Tr. III	Tr. IV	Tr. I
Coste laboral unitario (CLU)	4,8	6,9	4,1	4,4	3,3	-2,8	2,2	0,3	-0,2
Remuneración por asalariado	0,9	3,3	0,7	0,4	1,4	-3,7	-0,5	0,0	0,8

## Revisiones y actualización de datos

Los resultados publicados hoy incorporan toda la información coyuntural disponible desde el 29 de abril sobre la evolución económica trimestral. En particular, integran la información trimestral de la Balanza de Pagos, que el Banco de España publica hoy, y de las Cuentas de las Administraciones Públicas, que difundirá la Intervención General de la Administración del Estado el próximo día 30 de junio.

Por otro lado, la política de revisión anunciada de la operación sólo prevé una revisión de los modelos de ajuste estacional y de calendario de cada una de sus series en la publicación de resultados referidos al segundo trimestre de cada año  $t$ , en el mes de septiembre, coincidiendo con la revisión de los mismos desde el primer trimestre del año  $t-3$ . De forma excepcional, en esta ocasión, siguiendo las recomendaciones de Eurostat y la práctica seguida en todas las estadísticas coyunturales del INE, se ha introducido, en aquellas series en las que se ha comprobado su significatividad, un atípico de tipo impulso (AO) en los datos referidos al primer trimestre de 2022, con el objeto de modelizar los cambios bruscos de coyuntura vividos desde el inicio de la pandemia.

Cuando estén disponibles los datos de trimestres posteriores, se analizará si este impulso tiene que modificarse por otro tipo de intervención. Este planteamiento inicial es consistente, puesto que, en la modelización de perturbaciones que se producen en la última observación de una serie, no hay diferencia en la serie ajustada de efecto estacional y de calendario si se realiza esa modelización utilizando un impulso, un escalón, un cambio transitorio o una rampa. La diferencia entre estos tipos de intervenciones se reduce a la asignación del efecto a la componente de ciclo-tendencia en unos casos o a la irregular en otros, pero la serie ajustada de efecto estacional y de calendario incluye ambas componentes y, por tanto, no se verá afectada por el tipo de intervención inicial.

## Nota metodológica

La *Contabilidad Nacional Trimestral de España: principales agregados* (CNTR) es una estadística de síntesis, de carácter coyuntural, cuyo objetivo primordial es llevar a cabo una medición sistemática y coherente de la evolución reciente de la economía nacional, de acuerdo al marco conceptual y normativo establecido por el *Sistema Europeo de Cuentas Nacionales y Regionales* (SEC 2010), aprobado por el *Reglamento (UE) 549/2013, del Parlamento Europeo y del Consejo, de 21 de mayo*.

Esta operación ofrece, un mes después de finalizado el trimestre (t+30 días, siendo t el trimestre de referencia), una estimación avance del *Producto Interior Bruto* generado en la economía durante el mismo y de cada uno de sus componentes, desde sus tres enfoques de oferta, demanda y rentas (tanto en términos de volumen como a precios corrientes en el caso de los dos primeros y a precios corrientes en el caso del enfoque de rentas). Asimismo, proporciona una medición de la evolución del empleo de la economía en términos de *personas ocupadas, puestos de trabajo, puestos de trabajo equivalentes a tiempo completo y horas trabajadas*. Todas las estimaciones se ofrecen, además, tanto en datos brutos como corregidos de estacionalidad y de efectos de calendario. Se trata, como se ha señalado, de una estimación que tiene el carácter de avance y está elaborada a partir de toda la información disponible hasta este momento relativa al trimestre de referencia.

Los resultados de cada trimestre se revisan en torno a t+90 días, incorporando toda la información disponible desde la estimación avance.

Las estadísticas del INE se elaboran de acuerdo con el Código de Buenas Prácticas de las Estadísticas Europeas, que fundamenta la política y estrategia de calidad de la institución. Para más información, véase la sección de Calidad en el INE y Código de Buenas Prácticas en la página web del INE.

**Tipo de operación:** continua, de periodicidad trimestral.

**Ámbito geográfico:** *territorio económico nacional*.

**Período de referencia de los resultados:** el trimestre.

**Método de recogida:** estadística de síntesis.

Para información más detallada se puede consultar la página web del INE ([www.ine.es](http://www.ine.es)), así como acceder al Informe metodológico estandarizado de la operación ([Informe de metadatos estandarizado](#)).

---

Más información en **INEbase** – [www.ine.es](http://www.ine.es) Twitter: [@es\\_ine](https://twitter.com/es_ine) Todas las notas de prensa en: [www.ine.es/prensa/prensa.htm](http://www.ine.es/prensa/prensa.htm)

Gabinete de prensa: **Teléfonos: 91 583 93 63 /94 08** — [gprensa@ine.es](mailto:gprensa@ine.es)

Área de información: **Teléfono: 91 583 91 00** – [www.ine.es/infoine](http://www.ine.es/infoine)

---