

23 de diciembre de 2021

Contabilidad Nacional Trimestral de España: principales agregados Tercer trimestre de 2021

Resultados en el contexto de la crisis COVID-19

Los resultados hoy difundidos de la *Contabilidad Nacional Trimestral de España: principales agregados* actualizan los proporcionados en el avance del pasado 29 de octubre.

En dicho avance, la mayoría de los indicadores estadísticos sobre la evolución económica reciente ofrecían resultados hasta el segundo mes del mismo (agosto). Como en trimestres anteriores, en la estimación de su evolución en el tercer mes se incorporaron algunas fuentes adicionales disponibles para todos los meses del trimestre que complementaban a las habitualmente empleadas y estimaciones adelantadas de indicadores basados en datos administrativos, en línea con las recomendaciones de Eurostat y otros organismos estadísticos internacionales.

Los resultados de la CNTR hoy publicados incorporan todos los indicadores estadísticos que marcan la evolución económica del tercer trimestre de 2021, cuya información abarca ya, en la inmensa mayoría de los casos, el conjunto del mismo. En particular, se integran los resultados trimestrales de las Cuentas no Financieras de las Administraciones Públicas y de la Balanza de Pagos. Lógicamente, en el análisis de las revisiones observadas sobre los resultados avanzados se ha de tener presente la dificultad inherente a la medición estadística en un periodo de cambios de coyuntura de la actividad económica tan bruscos como los vividos en los últimos trimestres.

Asimismo, se recuerda de nuevo que la situación provocada por la COVID-19 puede hacer que el análisis de ciertas variables sea más relevante que en momentos anteriores. Este es el caso de las horas efectivamente trabajadas en la medición de la evolución del empleo. Se considera que esta variable, frente a los *puestos de trabajo equivalentes a tiempo completo*, es la que refleja de manera más clara los efectos inducidos en el empleo por el brote de la COVID-19 y las sucesivas medidas adoptadas. Los puestos de trabajo equivalentes se ven afectados tanto por la variación de las horas trabajadas como de la jornada media, por lo que su interpretación en esta situación excepcional resulta menos directa.

Principales resultados

- El PIB español registra una variación del 2,6% en el tercer trimestre de 2021 respecto al trimestre anterior en términos de volumen. Esta tasa es 1,4 puntos superior a la registrada en el segundo trimestre y seis décimas superior a la avanzada el pasado 29 de octubre.
- La variación interanual del PIB se sitúa en el 3,4%, frente al 17,7% del trimestre precedente. Esta tasa es siete décimas superior a la avanzada el pasado 29 de octubre.
- La contribución de la demanda nacional al crecimiento interanual del PIB es de 2,5 puntos, 14,9 puntos inferior a la del segundo trimestre. Por su parte, la demanda externa presenta una aportación de 0,9 puntos, siete décimas superior a la del trimestre pasado.
- El deflactor implícito del PIB aumenta un 1,6% respecto al mismo trimestre de 2020, seis décimas más que en el trimestre pasado.
- El empleo de la economía, en términos de horas trabajadas, registra una variación intertrimestral del 0,3%. Esta tasa es de mayor magnitud en el caso de los puestos de trabajo equivalentes a tiempo completo (del 3,9%, lo que supone 4,0 puntos más que en el segundo trimestre) debido a la reducción que se observa en la jornadas medias a tiempo completo (-3,5%).
- En términos interanuales, las horas trabajadas crecen un 3,3%, tasa 26,3 puntos inferior a la del segundo trimestre de 2021, y los puestos equivalentes a tiempo completo lo hacen en un 6,2%, lo que supone 12,7 puntos menos que en el segundo trimestre y un aumento de 1.069 mil puestos de trabajo equivalentes a tiempo completo en un año.
- La variación interanual del coste laboral unitario se sitúa este trimestre en el 2,3%.
- La renta nacional bruta y la renta nacional disponible bruta crecen un 3,6% y un 3,9%, respectivamente, respecto al trimestre anterior.
- En relación al tercer trimestre de 2020, la renta nacional se incrementa un 5,0% y la renta nacional disponible un 4,9%.

Evolución intertrimestral del PIB

El Producto Interior Bruto (PIB) generado por la economía española, medido en términos de volumen encadenado con referencia en el año 2015, registra una variación intertrimestral del 2,6% en el tercer trimestre de 2021¹. Esta tasa es 1,4 puntos superior a la estimada para el segundo trimestre.

Producto interior bruto

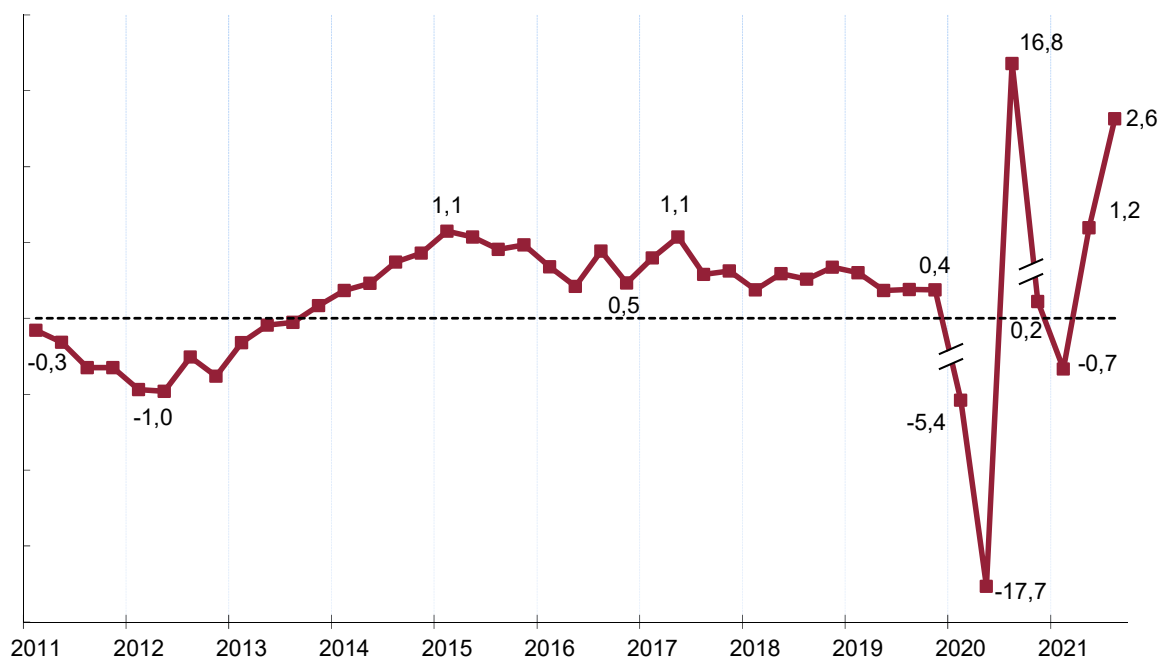
Volumen encadenado. Tasas de variación intertrimestral (%)

	2020				2021		
	Tr. I	Tr. II	Tr. III	Tr. IV	Tr. I	Tr. II	Tr. III
Producto interior bruto a precios de mercado	-5,4	-17,7	16,8	0,2	-0,7	1,2	2,6
Gasto en consumo final	-4,4	-14,6	14,9	-0,2	-1,5	3,7	0,9
Gasto en consumo final de los hogares	-6,3	-20,4	21,5	-0,9	-2,3	5,0	1,0
Gasto en consumo final de las ISFLSH	-2,3	-0,4	-0,1	0,9	1,4	-0,1	0,1
Gasto en consumo final de las AAPP	1,2	0,8	1,1	1,4	0,4	0,8	0,5
Formación bruta de capital	-4,4	-19,8	19,7	0,3	2,5	-3,2	1,8
Formación bruta de capital fijo	-3,0	-19,9	20,6	0,6	0,1	-2,5	1,2
Activos fijos materiales	-3,4	-22,0	24,6	-0,2	0,1	-2,8	1,2
Viviendas y otros edificios y construcciones	-2,2	-18,4	16,5	-1,8	-3,2	-1,4	-0,4
Maquinaria, bienes de equipo, sistemas de armamento y recursos biológicos cultivados	-5,3	-28,1	40,3	2,3	5,3	-4,9	3,7
Productos de la propiedad intelectual	-1,2	-9,2	3,1	5,1	0,3	-0,8	0,9
Demanda nacional	-4,4	-15,7	15,9	-0,1	-0,7	2,2	1,1
Exportaciones de bienes y servicios	-8,3	-32,7	30,0	5,6	0,3	1,3	7,1
Importaciones de bienes y servicios	-5,5	-27,6	26,5	4,5	0,4	4,5	2,2
Producto interior bruto a precios de mercado	-5,4	-17,7	16,8	0,2	-0,7	1,2	2,6
Agricultura, ganadería, silvicultura y pesca	1,7	3,7	-2,1	4,0	-7,6	-0,3	-4,7
Industria	-5,9	-19,9	25,7	0,9	-1,5	-1,2	2,0
Industria manufacturera	-7,1	-23,8	32,0	1,4	-2,5	-1,1	3,1
Construcción	-4,3	-22,1	23,9	-2,2	-5,7	-2,7	2,0
Servicios	-5,6	-18,1	15,8	0,3	-0,1	1,5	4,1
Comercio, transporte y hostelería	-11,3	-40,0	43,3	0,3	2,5	-0,2	11,8
Información y comunicaciones	-3,3	-10,9	6,7	1,6	-1,4	4,6	0,6
Actividades financieras y de seguros	1,7	2,4	4,5	1,6	2,2	1,3	-0,8
Actividades inmobiliarias	0,9	-5,6	7,2	-0,3	-0,9	0,2	-0,1
Actividades profesionales, científicas y técnicas y otras	-9,5	-25,1	22,5	4,5	-6,1	0,8	5,6
Administración pública, educación y sanidad	-1,6	0,3	1,2	1,9	0,2	1,6	-0,8
Actividades artísticas, recreativas y otros servicios	-8,9	-32,3	30,1	-16,3	-1,2	13,9	9,9
Impuestos menos subvenciones sobre los productos	-5,5	-14,2	13,6	-1,1	2,4	5,9	-4,7

¹ Toda la información presentada en esta nota de prensa corresponde a datos ajustados de efectos estacionales y de calendario, salvo expresa mención en contra.

Producto interior bruto

Volumen encadenado. Tasas de variación intertrimestral (%)

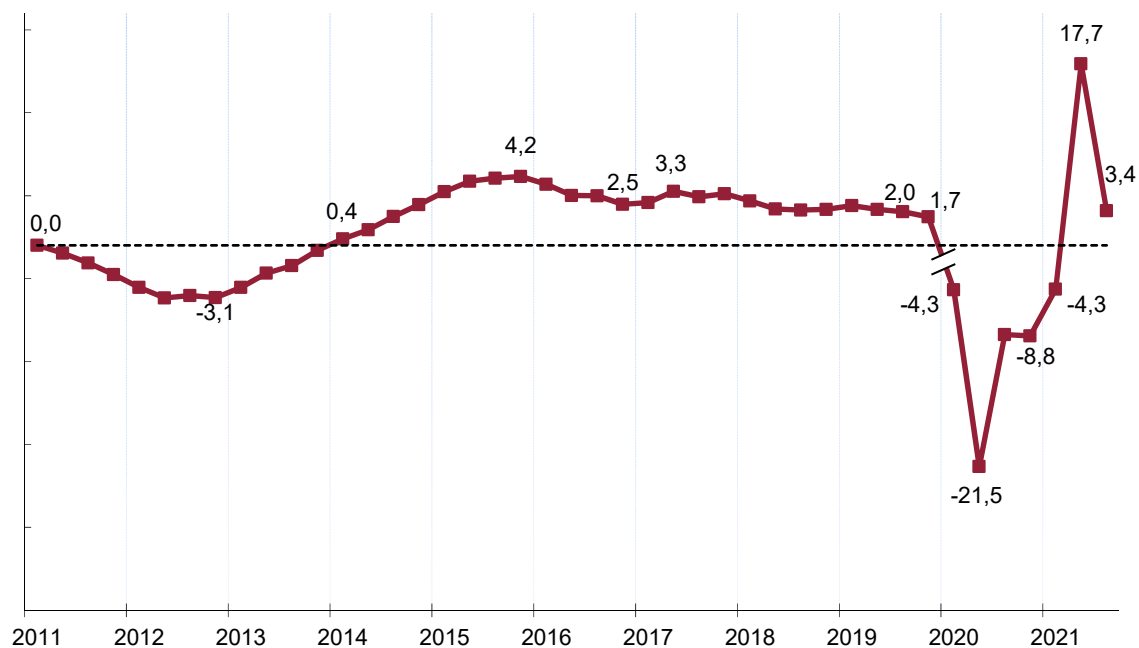


Evolución interanual del PIB

En términos interanuales, la variación del PIB es del 3,4%, tasa 14,3 puntos inferior a la del segundo trimestre de 2021.

Producto interior bruto

Volumen encadenado. Tasas de variación interanual (%)

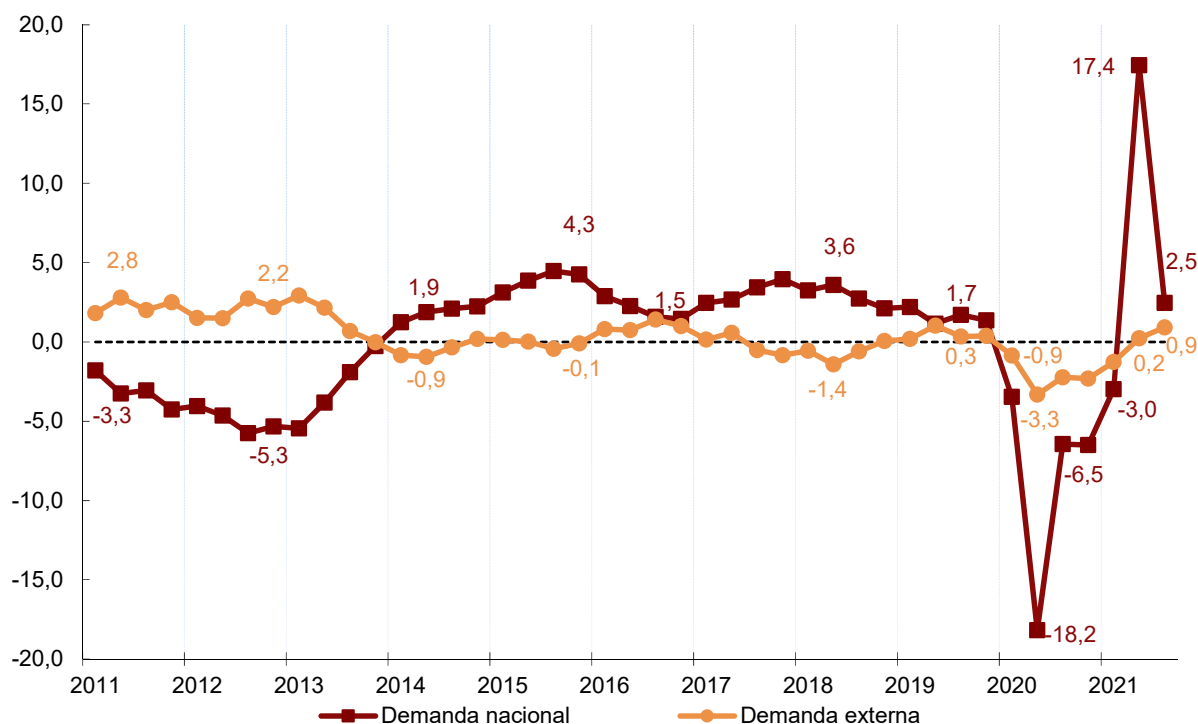


Evolución interanual del PIB: demanda

La contribución de la *demanda nacional* al crecimiento interanual del PIB es de 2,5 puntos, 14,9 puntos inferior a la del segundo trimestre. Por su parte, la *demanda externa* presenta una aportación de 0,9 puntos, siete décimas más que en el trimestre anterior.

Demanda nacional y externa

Aportaciones al crecimiento interanual en volumen del PIB



En lo que respecta a la demanda nacional, el *gasto de consumo final de los hogares* y las *ISFLSH*² presenta la aportación más positiva a la variación interanual del PIB en volumen, con 1,5 puntos, seguida del *gasto de consumo final de las Administraciones Públicas*, con 0,7 y de la *formación bruta de capital*³, con 0,3.

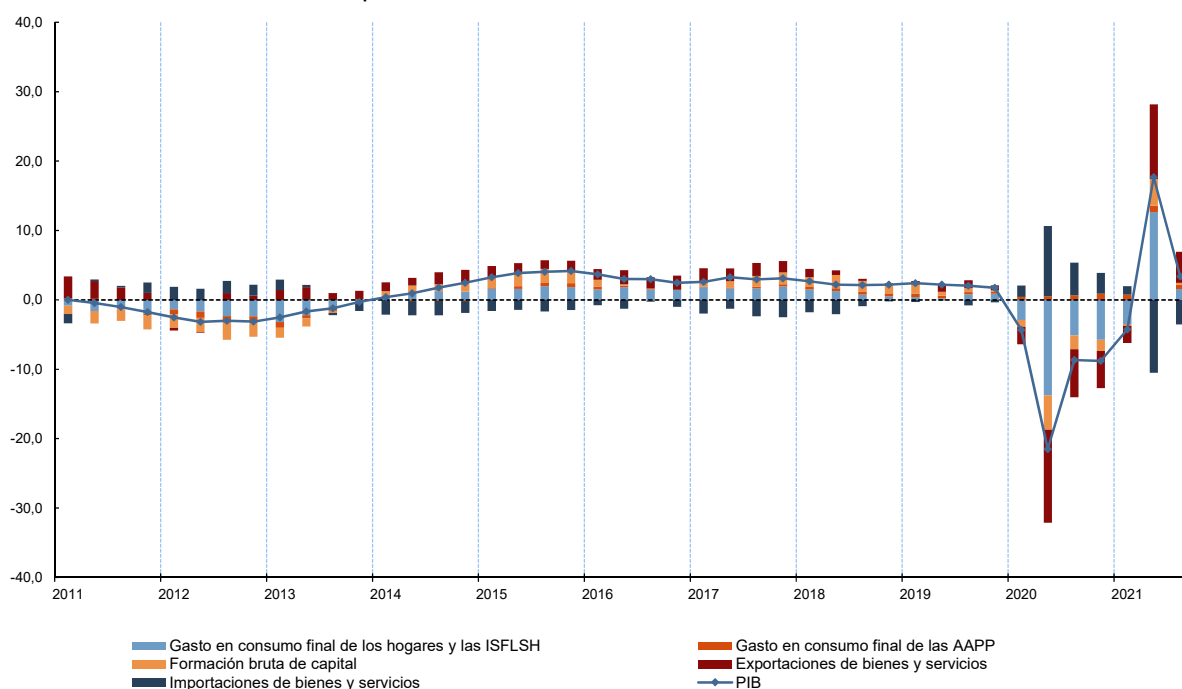
Por parte de la demanda externa, las *exportaciones de bienes y servicios* aportan 4,5 puntos a la evolución interanual del PIB, contribución positiva que se ve compensada, en parte, por la aportación negativa de las *importaciones de bienes y servicios* (-3,5).

² Instituciones Sin Fines de Lucro al Servicio de los Hogares

³ Incluye formación bruta de capital fijo y variación de existencias

Aportaciones al crecimiento interanual del PIB. Demanda

Volumen encadenado. Puntos porcentuales



Demanda nacional

El *gasto en consumo final* se incrementa un 2,8% respecto al mismo trimestre de 2020. Esta tasa es 14,3 puntos inferior a la del segundo trimestre.

El *gasto en consumo final de los hogares* experimenta una tasa interanual del 2,7%, lo que supone 20,9 puntos menos que en el trimestre pasado. Por su parte, el *gasto en consumo final de las Administraciones Públicas* presenta un crecimiento del 3,1%, seis décimas inferior al del trimestre precedente.

La *formación bruta de capital* registra una variación del 1,3%, inferior en 17,8 puntos a la del trimestre anterior.

La inversión⁴ en *activos fijos materiales* presenta una tasa interanual del -1,7%, lo que supone 22,7 puntos menos que en el trimestre precedente. Por componentes, la inversión en *viviendas y otros edificios y construcciones* disminuye 15,9 puntos, pasando del 9,2% al -6,7%, y la inversión en *maquinaria, bienes de equipo y sistemas de armamento* decrece 40,1 puntos, al presentar una variación del 6,1%, frente al 46,1% del trimestre anterior.

Por otro lado, la inversión en *productos de la propiedad intelectual* experimenta una variación del 5,5%, con reducción de 2,4 puntos respecto a la tasa del trimestre pasado.

⁴ Formación bruta de capital fijo.

Producto interior bruto. Demanda

Volumen encadenado. Tasas de variación interanual (%)

	2020				2021		
	Tr. I	Tr. II	Tr. III	Tr. IV	Tr. I	Tr. II	Tr. III
Producto interior bruto a precios de mercado	-4,3	-21,5	-8,7	-8,8	-4,3	17,7	3,4
Gasto en consumo final	-3,2	-17,4	-5,8	-6,4	-3,6	17,1	2,8
Gasto en consumo final de los hogares	-5,1	-24,5	-9,0	-10,1	-6,3	23,6	2,7
Gasto en consumo final de las ISFLSH	1,4	-1,6	-3,8	-1,8	1,9	2,2	2,4
Gasto en consumo final de las AAPP	2,2	2,7	3,6	4,7	3,8	3,7	3,1
Formación bruta de capital	-4,8	-23,6	-9,4	-7,9	-1,3	19,1	1,3
Formación bruta de capital fijo	-2,9	-22,2	-7,3	-5,7	-2,6	18,5	-0,6
Activos fijos materiales	-3,6	-24,8	-7,5	-6,3	-2,9	21,0	-1,7
Viviendas y otros edificios y construcciones	-1,4	-20,3	-7,8	-8,8	-9,7	9,2	-6,7
Maquinaria, bienes de equipo, sistemas de armamento y recursos biológicos cultivados	-7,1	-32,2	-7,1	-2,3	8,7	43,8	6,3
Maquinaria, bienes de equipo y sistemas de armamento	-7,7	-33,8	-7,6	-2,6	8,7	46,1	6,1
Productos de la propiedad intelectual	0,6	-8,9	-6,2	-2,8	-1,3	7,9	5,5
Variación de existencias y adquisiciones menos cesiones de objetos valiosos ¹	-0,4	-0,5	-0,5	-0,5	0,3	0,2	0,4
Demanda nacional ¹	-3,5	-18,2	-6,4	-6,5	-3,0	17,4	2,5
Demanda externa ¹	-0,9	-3,3	-2,2	-2,3	-1,3	0,2	0,9
Exportaciones de bienes y servicios	-7,1	-38,3	-19,7	-15,3	-7,3	39,4	14,8
Importaciones de bienes y servicios	-5,1	-31,6	-14,5	-9,5	-3,8	38,9	12,2

¹Aportación al crecimiento del PIB a precios de mercado

Demanda externa

Las *exportaciones de bienes y servicios* presentan una variación del 14,8% respecto al tercer trimestre de 2020, lo que supone 24,6 puntos menos que en el trimestre anterior. Esta desaceleración se produce por un decremento en las tasas interanuales de las *exportaciones de bienes* (del 36,9 al 7,9%) y de las *exportaciones de servicios* (del 49,0% al 42,3%). Dentro de éstas, el *gasto de no residentes en el territorio económico* aumenta un 142,4% respecto al mismo trimestre del año anterior.

Las *importaciones de bienes y servicios* varían un 12,2% respecto al mismo trimestre del año anterior, 26,7 puntos menos que en el segundo trimestre. Esta desaceleración se explica por la disminución en las importaciones de bienes (del 38,4% al 10,4%) incrementada por un descenso en la tasa de variación interanual de las importaciones de servicios (del 41,9% al 23,5%). Por su parte, el *gasto de residentes en el resto del mundo* crece un 60,3% respecto al mismo trimestre del año anterior.

Evolución interanual del PIB: oferta

El Valor Añadido Bruto (VAB) de las ramas industriales aumenta un 0,1% respecto al mismo trimestre de 2020, lo que supone un descenso de 23,4 puntos respecto a la variación interanual registrada en el trimestre anterior. Dentro de las mismas, la industria manufacturera presenta una tasa del 0,8%, lo que supone 28,3 puntos menos que la del trimestre precedente.

El valor añadido bruto de la *Construcción* decrece un 8,5% respecto al mismo trimestre del año pasado, 19,7 puntos menos que en el trimestre anterior.

La variación interanual del valor añadido bruto de los *Servicios* en el tercer trimestre es del 5,8%, con un descenso de 11,9 puntos respecto al trimestre precedente.

Finalmente, las ramas primarias registran una variación interanual del -8,7% este trimestre, frente al -6,3% del trimestre anterior.

Producto interior bruto. Oferta

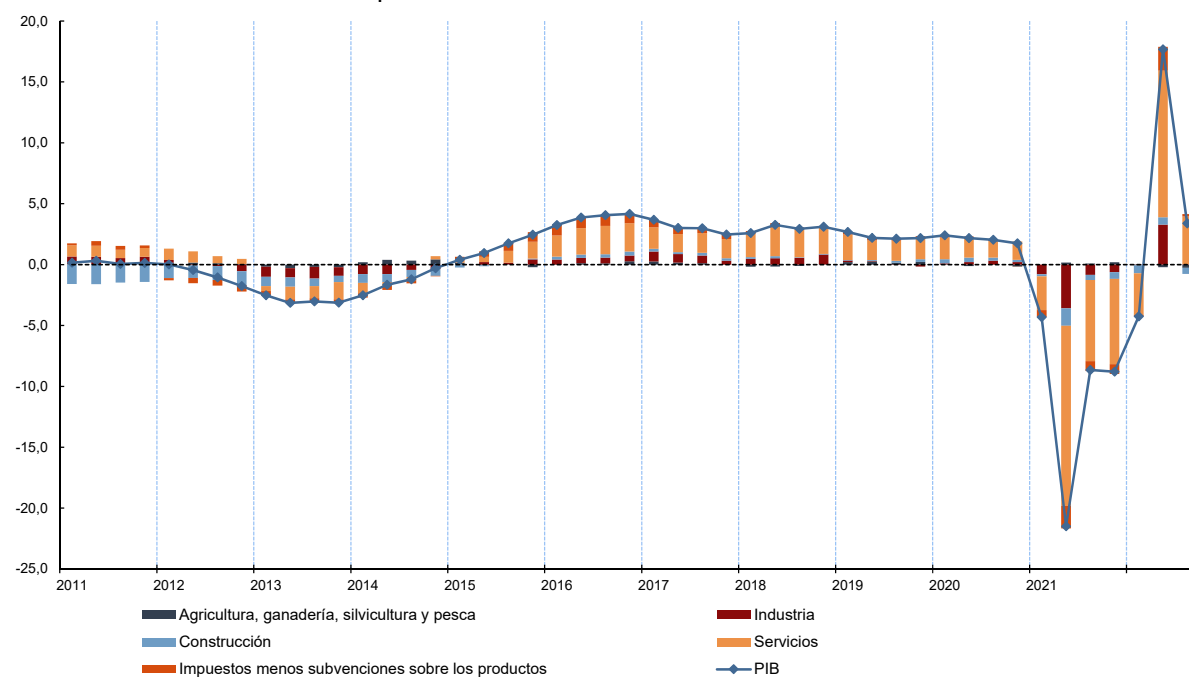
Volumen encadenado. Tasas de variación interanual (%)

	2020				2021		
	Tr. I	Tr. II	Tr. III	Tr. IV	Tr. I	Tr. II	Tr. III
Producto interior bruto a precios de mercado	-4,3	-21,5	-8,7	-8,8	-4,3	17,7	3,4
Agricultura, ganadería, silvicultura y pesca	0,2	6,7	3,1	7,3	-2,5	-6,3	-8,7
Industria	-5,6	-24,8	-5,8	-4,4	0,0	23,5	0,1
Industria manufacturera	-7,0	-29,2	-6,9	-5,3	-0,6	29,1	0,8
Construcción	-2,9	-25,1	-7,4	-9,6	-11,0	11,2	-8,5
Servicios	-4,1	-21,8	-9,8	-10,3	-5,0	17,7	5,8
Comercio, transporte y hostelería	-10,0	-46,1	-23,3	-23,6	-11,6	47,0	14,6
Información y comunicaciones	-0,8	-11,8	-6,7	-6,6	-4,7	11,8	5,4
Actividades financieras y de seguros	0,6	3,7	9,8	10,5	11,0	9,8	4,3
Actividades inmobiliarias	3,9	-2,7	3,2	1,9	0,1	6,2	-1,1
Actividades profesionales, científicas y técnicas y otras	-5,7	-30,3	-15,8	-13,2	-10,0	21,1	4,4
Administración pública, educación y sanidad	-1,1	-1,2	0,2	1,8	3,7	5,0	3,0
Actividades artísticas, recreativas y otros servicios	-8,6	-38,4	-19,1	-32,7	-27,1	22,6	3,6
Impuestos menos subvenciones sobre los productos	-6,3	-19,9	-8,7	-8,9	-1,3	21,8	2,2

El VAB de los *Servicios* aporta 3,9 puntos al crecimiento del PIB. Por el contrario, los VAB de la *Construcción* y de las ramas de actividad primarias restan cinco y tres décimas, respectivamente. La aportación del sector de la *Industria* es prácticamente nula.

Aportaciones al crecimiento interanual del PIB. Oferta

Volumen encadenado. Puntos porcentuales



PIB a precios corrientes y deflactor implícito

El PIB a precios corrientes aumenta a una tasa interanual del 5,0% en el tercer trimestre. Este crecimiento es 13,9 puntos inferior al registrado en el segundo trimestre.

Producto interior bruto

Precios corrientes. Tasas de variación interanual (%)

	2020				2021		
	Tr. I	Tr. II	Tr. III	Tr. IV	Tr. I	Tr. II	Tr. III
Producto interior bruto a precios de mercado	-3,6	-20,7	-7,2	-7,8	-2,9	18,9	5,0
Gasto en consumo final	-2,0	-17,4	-5,7	-6,4	-3,0	18,9	4,9
Gasto en consumo final de los hogares	-4,0	-25,0	-9,4	-10,4	-6,0	25,6	4,9
Gasto en consumo final de las ISFLSH	2,2	-0,5	-3,2	-2,0	1,5	2,3	2,9
Gasto en consumo final de las AAPP	3,9	4,1	5,1	5,5	5,0	5,2	4,9
Formación bruta de capital	-4,6	-23,1	-8,0	-7,1	-0,8	21,5	7,7
Formación bruta de capital fijo	-2,7	-21,7	-6,0	-5,4	-2,2	20,7	2,5
Activos fijos materiales	-2,9	-24,1	-6,0	-6,0	-2,9	23,1	1,4
Viviendas y otros edificios y construcciones	0,1	-19,7	-5,7	-7,9	-8,8	11,8	-2,2
Maquinaria, bienes de equipo, sistemas de armamento y recursos biológicos	-7,9	-31,4	-6,6	-2,7	7,6	44,7	7,1
Productos de la propiedad intelectual	-1,2	-9,1	-5,9	-2,4	1,2	10,5	8,5
Variación de existencias y adquisiciones menos cesiones de objetos valiosos ¹	-0,4	-0,5	-0,5	-0,5	0,3	0,2	1,2
Demanda nacional	-2,6	-18,7	-6,2	-6,5	-2,5	19,4	5,5
Exportaciones de bienes y servicios	-7,9	-39,1	-20,6	-16,3	-5,7	45,4	22,7
Importaciones de bienes y servicios	-5,1	-34,7	-18,7	-13,2	-4,7	48,0	25,2
Producto interior bruto a precios de mercado	-3,6	-20,7	-7,2	-7,8	-2,9	18,9	5,0
Agricultura, ganadería, silvicultura y pesca	5,6	19,4	6,0	7,1	0,7	-18,9	-11,7
Industria	-7,0	-22,4	-3,2	-1,2	6,5	25,3	3,0
Industria manufacturera	-6,4	-25,1	-3,8	-1,7	4,9	30,3	3,6
Construcción	-4,0	-20,9	-5,6	-8,9	-6,2	11,4	-7,9
Servicios	-2,9	-19,4	-8,4	-9,6	-4,9	16,5	6,0
Comercio, transporte y hostelería	-10,2	-43,1	-20,7	-22,6	-9,9	44,8	14,5
Información y comunicaciones	-1,6	-8,1	-6,4	-6,8	-3,4	11,9	5,2
Actividades financieras y de seguros	12,5	0,0	5,2	5,5	-11,6	2,9	1,4
Actividades inmobiliarias	2,3	-2,9	1,5	-0,1	-0,8	4,3	-2,1
Actividades profesionales, científicas y técnicas y otras	-5,0	-26,6	-13,5	-10,5	-7,4	21,4	4,7
Administración pública, educación y sanidad	1,8	2,3	3,0	4,0	5,8	4,3	4,7
Actividades artísticas, recreativas y otros servicios	-7,3	-35,3	-16,7	-31,1	-24,8	22,1	4,3
Impuestos menos subvenciones sobre los productos	-5,6	-37,8	-10,1	-9,1	-1,4	54,3	14,9

¹Aportación al crecimiento del PIB a precios de mercado

Con ello, el deflactor implícito de la economía presenta una variación interanual del 1,6%, seis décimas superior a la del trimestre anterior.

Evolución interanual del PIB a precios corrientes: rentas

La *remuneración de los asalariados* presenta un crecimiento interanual del 6,1% en el tercer trimestre, 6,2 puntos inferior al del trimestre anterior.

Este resultado es consecuencia del aumento del 6,4% del número de *asalariados*, 10,2 puntos inferior al del trimestre precedente, y de que la *remuneración media por asalariado* varía un -0,3%, frente al -3,7% del segundo trimestre.

Por su parte, el *excedente de explotación bruto / renta mixta bruta* generado en la economía crece un 0,3% en tasa interanual, 15,7 puntos menos que en el segundo trimestre.

Finalmente, la cuantía devengada en *impuestos sobre la producción y las importaciones netos de subvenciones* registra un crecimiento del 22,2%, frente al 87,8% del trimestre anterior.

Producto interior bruto. Rentas

Precios corrientes. Tasas de variación interanual (%)

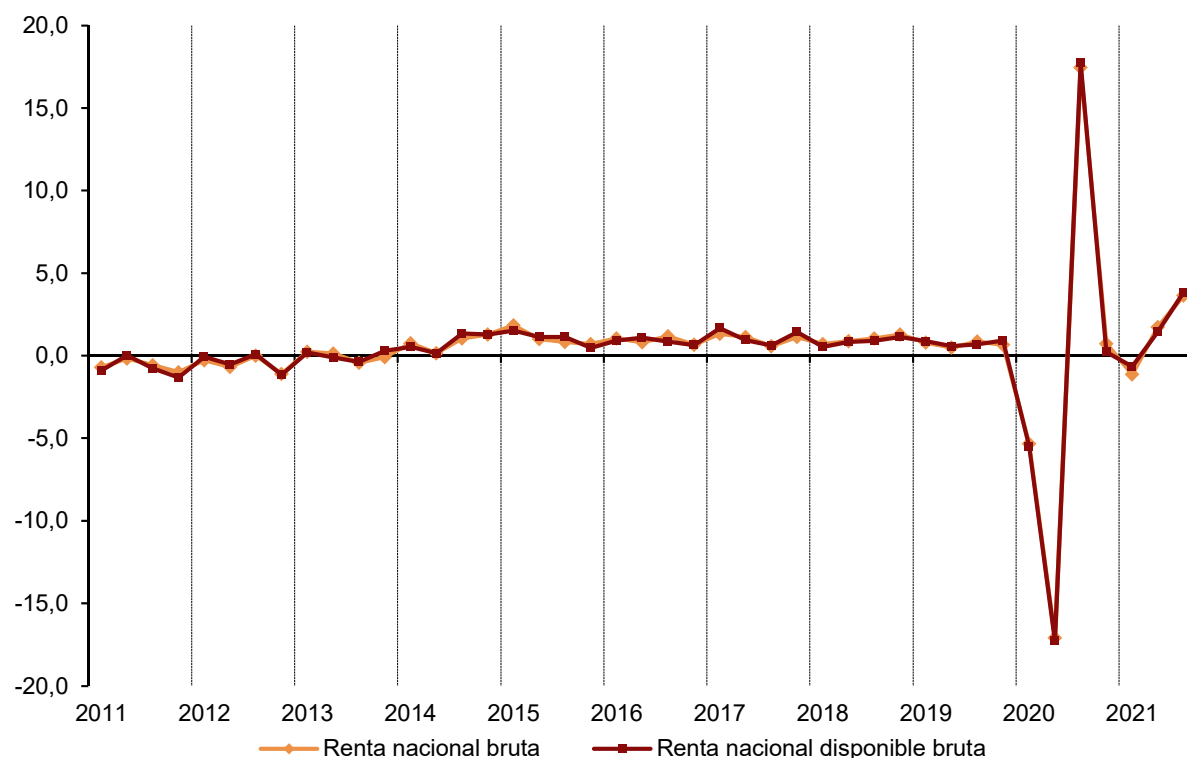
	2020				2021		
	Tr. I	Tr. II	Tr. III	Tr. IV	Tr. I	Tr. II	Tr. III
Producto interior bruto a precios de mercado	-3,6	-20,7	-7,2	-7,8	-2,9	18,9	5,0
Remuneración de los asalariados	1,6	-14,0	-5,0	-4,8	-1,8	12,3	6,1
Excedente de explotación bruto / Renta mixta bruta	-8,2	-21,1	-7,1	-11,3	-3,9	16,0	0,3
Impuestos netos sobre la producción y las importaciones	-7,3	-49,2	-18,0	-7,0	-4,3	87,8	22,2

Si a la evolución del PIB trimestral a precios corrientes se le añade la del saldo de rentas primarias con el resto del mundo, obtenemos que la *renta nacional bruta* crece un 3,6% respecto al segundo trimestre de 2021, 1,9 puntos más que en el trimestre precedente.

Si añadimos la evolución del saldo de transferencias corrientes con otras economías, se obtiene que la *renta nacional disponible bruta* se incrementa un 3,9% respecto al trimestre anterior, 2,4 puntos más que en el segundo trimestre.

Renta nacional bruta y Renta nacional disponible bruta.

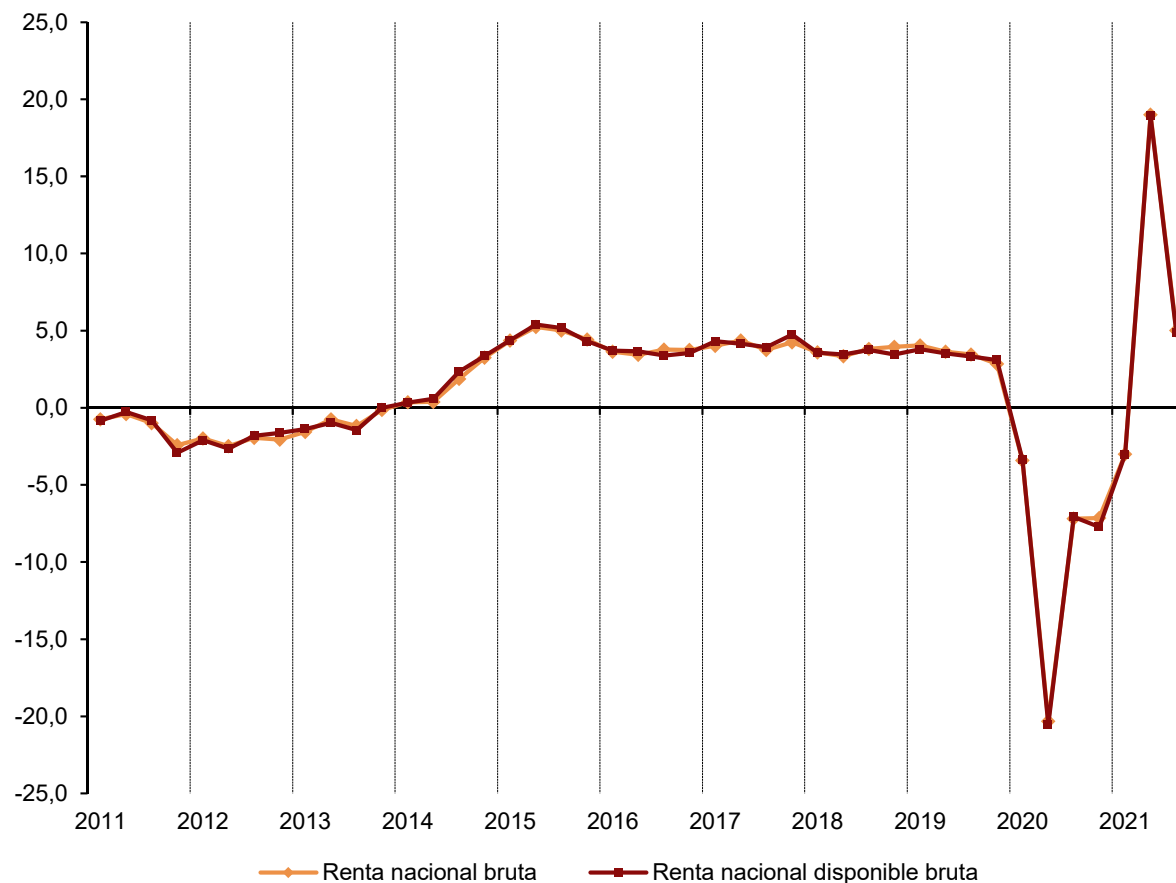
Corregido de efectos estacionales y de calendario. Tasas de variación intertrimestral (%)



En términos interanuales, la tasa de crecimiento de la renta nacional bruta es del 5,0%, tasa 14,0 puntos inferior a la del segundo trimestre. La renta nacional disponible bruta aumenta un 4,9%, lo que supone 14,0 puntos menos que en el trimestre anterior.

Renta nacional bruta y Renta nacional disponible bruta

Corregido de efectos estacionales y de calendario. Tasas de variación interanual (%)



Empleo

El número de horas efectivamente trabajadas aumenta un 0,3% respecto al segundo trimestre, 3,7 puntos menos que en el trimestre anterior. En términos interanuales, el número de horas efectivamente trabajadas disminuye 26,3 puntos, hasta el 3,3%.

La tasa de variación interanual de las horas trabajadas en las ramas industriales se sitúa en el -2,4%, lo que supone 21,2 puntos menos que en el trimestre precedente.

En el caso de la *Construcción*, la variación interanual es del -0,5%, con un descenso de 48,0 puntos respecto al trimestre anterior.

Las horas trabajadas en el sector *Servicios* disminuyen 26,6 puntos su variación interanual respecto al trimestre anterior, hasta el 4,7%.

Finalmente, las ramas primarias presentan una variación del -0,5%, con un descenso de 7,7 puntos respecto al trimestre anterior.

Empleo

Horas trabajadas. Tasas de variación interanual (%)

	2020				2021		
	Tr. I	Tr. II	Tr. III	Tr. IV	Tr. I	Tr. II	Tr. III
Ocupados	-4,6	-25,3	-6,3	-6,1	-2,8	29,6	3,3
Agricultura, ganadería, silvicultura y pesca	-10,0	-8,9	-0,8	-0,9	1,1	7,2	-0,5
Industria	-3,2	-21,0	-9,0	-6,7	-5,7	18,8	-2,4
Industria manufacturera	-3,8	-22,7	-10,1	-7,3	-5,5	21,8	-2,5
Construcción	-8,3	-33,4	-2,2	-3,8	4,8	47,5	-0,5
Servicios	-4,2	-26,1	-6,6	-6,5	-3,2	31,3	4,7
Comercio, transporte y hostelería	-7,0	-41,4	-12,2	-16,5	-10,1	57,2	4,9
Información y comunicaciones	3,2	-4,3	-4,1	1,8	0,7	7,2	15,2
Actividades financieras y de seguros	0,6	-4,4	2,0	2,9	0,2	4,8	-0,3
Actividades inmobiliarias	-5,4	-24,5	0,3	7,2	11,7	20,6	12,5
Actividades profesionales, científicas y técnicas y otras	-1,4	-20,0	-4,6	-2,4	1,7	24,7	6,0
Administración pública, educación y sanidad	-0,8	-4,3	0,9	5,5	3,1	9,3	2,9
Actividades artísticas, recreativas y otros servicios	-8,8	-40,4	-9,0	-10,0	-5,7	55,1	2,5
Asalariados	-3,3	-22,7	-6,3	-5,5	-4,1	25,4	3,3
Agricultura, ganadería, silvicultura y pesca	-7,9	-4,8	1,7	-0,2	0,1	7,9	0,3
Industria	-4,6	-20,5	-8,2	-5,8	-6,4	15,7	-3,0
Industria manufacturera	-5,4	-22,2	-9,5	-6,4	-6,3	18,4	-3,3
Construcción	-5,1	-27,4	0,1	-3,0	3,8	46,3	-2,3
Servicios	-2,7	-23,3	-6,9	-5,9	-4,6	26,0	5,0
Comercio, transporte y hostelería	-5,0	-40,9	-13,5	-16,9	-12,6	50,9	5,4
Información y comunicaciones	4,7	-3,2	-1,5	3,4	1,7	7,5	15,4
Actividades financieras y de seguros	1,0	-2,3	1,6	2,0	-0,5	2,9	-0,5
Actividades inmobiliarias	-14,5	-20,9	-17,7	-13,0	-4,6	5,6	8,6
Actividades profesionales, científicas y técnicas y otras	1,4	-18,2	-4,2	-2,5	0,0	23,3	7,1
Administración pública, educación y sanidad	-1,3	-3,5	0,7	6,0	2,9	9,3	2,6
Actividades artísticas, recreativas y otros servicios	-7,8	-38,7	-11,9	-10,5	-10,1	45,8	4,6

Los *puestos de trabajo equivalentes a tiempo completo*, definidos como el número de horas trabajadas entre la jornada media realizada en puestos de trabajo a tiempo completo, aumentan un 3,9% respecto al trimestre anterior. Esta variación es 4,0 puntos superior a la del segundo trimestre y se explica por el efecto combinado de la variación de las horas trabajadas y la reducción de la jornada media en puestos de trabajo a tiempo completo (de 4,1 a -3,5).

En términos interanuales, el empleo presenta un crecimiento del 6,2%, inferior en 12,7 puntos al registrado en el trimestre precedente, lo que supone un incremento de 1.069 mil empleos equivalentes a tiempo completo en un año.

La tasa de variación interanual del empleo de las ramas industriales se sitúa en el 1,8%, lo que supone 8,1 puntos menos que en el trimestre precedente.

En el caso de la *Construcción*, la variación interanual del empleo es del 4,0%, con un decremento de 25,5 puntos respecto al trimestre anterior.

El empleo en *Servicios* disminuye 12,8 puntos su crecimiento interanual respecto al trimestre anterior, hasta el 7,2%.

Finalmente, el empleo en las ramas primarias presenta una variación del 1,9%, con un descenso de 4,9 puntos respecto al trimestre anterior.

Empleo

Puestos de trabajo equivalentes a tiempo completo. Tasas de variación interanual. (%)

	2020				2021		
	Tr. I	Tr. II	Tr. III	Tr. IV	Tr. I	Tr. II	Tr. III
Ocupados	-0,6	-18,8	-5,6	-5,2	-2,3	18,9	6,2
Agricultura, ganadería, silvicultura y pesca	-7,1	-7,4	-2,3	-1,0	2,7	6,8	1,9
Industria	0,3	-14,9	-7,4	-5,2	-5,8	9,9	1,8
Industria manufacturera	-0,2	-16,1	-8,6	-5,9	-6,4	11,2	1,9
Construcción	-3,8	-20,4	-2,9	-1,6	1,1	29,5	4,0
Servicios	-0,1	-19,8	-5,7	-5,8	-2,3	20,0	7,2
Comercio, transporte y hostelería	-1,0	-33,5	-10,6	-14,0	-10,1	32,5	7,0
Información y comunicaciones	3,1	-1,8	0,8	0,5	2,9	6,5	13,7
Actividades financieras y de seguros	2,8	-2,7	2,4	4,0	6,1	10,0	2,0
Actividades inmobiliarias	-8,9	-27,2	-4,3	0,1	7,4	16,5	0,8
Actividades profesionales, científicas y técnicas y otras	2,1	-12,3	-4,9	-2,6	1,0	14,3	10,5
Administración pública, educación y sanidad	1,0	-4,1	-0,1	2,8	5,2	10,2	6,1
Actividades artísticas, recreativas y otros servicios	-4,2	-34,9	-9,0	-9,7	-6,0	37,7	5,7
Asalariados	0,7	-16,7	-5,6	-5,2	-3,2	16,6	6,4
Agricultura, ganadería, silvicultura y pesca	-4,2	-2,4	0,4	0,3	3,1	6,4	3,0
Industria	0,1	-14,6	-7,5	-4,7	-5,6	8,8	1,0
Industria manufacturera	-0,4	-15,6	-8,9	-5,6	-6,1	10,0	0,8
Construcción	-0,6	-15,7	-1,5	-1,9	-0,4	24,2	3,4
Servicios	1,1	-17,7	-5,9	-5,8	-3,2	17,7	7,8
Comercio, transporte y hostelería	0,8	-32,7	-11,9	-15,2	-12,2	29,9	7,7
Información y comunicaciones	5,2	-1,5	3,0	0,7	3,1	5,8	13,7
Actividades financieras y de seguros	2,8	-1,9	2,3	3,9	4,9	9,2	1,8
Actividades inmobiliarias	-13,8	-24,8	-16,2	-20,2	-10,8	-0,8	-5,4
Actividades profesionales, científicas y técnicas y otras	4,1	-11,1	-3,8	-2,5	0,1	14,7	12,1
Administración pública, educación y sanidad	0,7	-3,9	-0,4	3,0	5,3	9,9	6,1
Actividades artísticas, recreativas y otros servicios	-2,8	-32,2	-11,3	-10,5	-10,0	31,5	6,8

El número de horas efectivamente trabajadas crece un 0,3% respecto al segundo trimestre, 3,7 puntos menos que en el trimestre anterior. En términos interanuales, el número de horas efectivamente trabajadas disminuye 26,3 puntos, hasta el 3,3%.

Con ello, la variación interanual de la *productividad por puesto de trabajo equivalente a tiempo completo* se sitúa en el -2,6%. Y la *productividad por hora efectivamente trabajada* registra una tasa del 0,1%.

Productividad

Tasas de variación interanual (%).

	2020				2021		
	Tr. I	Tr. II	Tr. III	Tr. IV	Tr. I	Tr. II	Tr. III
Productividad por puesto de trabajo equivalente a tiempo completo	-3,7	-3,4	-3,2	-3,8	-2,0	-1,0	-2,6
Productividad por hora efectivamente trabajada	0,3	5,1	-2,5	-2,9	-1,5	-9,2	0,1

El coste laboral unitario (CLU) crece un 2,3% respecto al tercer trimestre de 2020. Esta tasa es siete décimas superior a la variación experimentada por el deflactor implícito de la economía (1,6%).

Costes laborales

Tasas de variación interanual (%)

	2020				2021		
	Tr. I	Tr. II	Tr. III	Tr. IV	Tr. I	Tr. II	Tr. III
Coste laboral unitario (CLU)	4,8	6,9	4,1	4,4	3,5	-2,7	2,3
Remuneración por asalariado	0,9	3,3	0,7	0,4	1,4	-3,7	-0,3

Revisiones y actualización de datos

Los resultados publicados hoy incorporan toda la información coyuntural disponible desde el pasado 29 de octubre sobre la evolución económica trimestral. En particular, la información trimestral de la Balanza de Pagos, que el Banco de España publica hoy, y de las Cuentas de las Administraciones Públicas, que también difunde hoy la Intervención General de la Administración del Estado.

Por otro lado, la política de revisión anunciada de la operación sólo prevé una revisión de los modelos de ajuste estacional y de calendario de cada una de sus series en la publicación de resultados referidos al segundo trimestre de cada año t , en el mes de septiembre, coincidiendo con la revisión de los mismos desde el primer trimestre del año $t-3$. De forma excepcional, en esta ocasión, siguiendo las recomendaciones de Eurostat y la práctica seguida en todas las estadísticas coyunturales del INE, se ha introducido, en aquellas series en las que se ha comprobado su significatividad, un atípico de tipo impulso (AO) en los datos referidos al tercer trimestre de 2021, con el objeto de modelizar el efecto que la COVID-19 ha provocado en las series.

Cuando estén disponibles los datos de trimestres posteriores, se analizará si este impulso tiene que modificarse por otro tipo de intervención. Este planteamiento inicial es consistente, puesto que, en la modelización de perturbaciones que se producen en la última observación de una serie, no hay diferencia en la serie ajustada de efecto estacional y de calendario si se realiza esa modelización utilizando un impulso, un escalón, un cambio transitorio o una rampa. La diferencia entre estos tipos de intervenciones se reduce a la asignación del efecto a la componente de ciclo-tendencia en unos casos o a la irregular en otros, pero la serie ajustada de efecto estacional y de calendario incluye ambas componentes y, por tanto, no se verá afectada por el tipo de intervención inicial.

Nota metodológica

La *Contabilidad Nacional Trimestral de España: principales agregados* (CNTR) es una estadística de síntesis, de carácter coyuntural, cuyo objetivo primordial es llevar a cabo una medición sistemática y coherente de la evolución reciente de la economía nacional, de acuerdo al marco conceptual y normativo establecido por el *Sistema Europeo de Cuentas Nacionales y Regionales* (SEC 2010), aprobado por el *Reglamento (UE) 549/2013, del Parlamento Europeo y del Consejo, de 21 de mayo*.

Esta operación ofrece, un mes después de finalizado el trimestre (t+30 días, siendo t el trimestre de referencia), una estimación avance del *Producto Interior Bruto* generado en la economía durante el mismo y de cada uno de sus componentes, desde sus tres enfoques de oferta, demanda y rentas (tanto en términos de volumen como a precios corrientes en el caso de los dos primeros y a precios corrientes en el caso del enfoque de rentas). Asimismo, proporciona una medición de la evolución del empleo de la economía en términos de *personas ocupadas, puestos de trabajo, puestos de trabajo equivalentes a tiempo completo y horas trabajadas*. Todas las estimaciones se ofrecen, además, tanto en datos brutos como corregidos de estacionalidad y de efectos de calendario. Se trata, como se ha señalado, de una estimación que tiene el carácter de avance y está elaborada a partir de toda la información disponible hasta este momento relativa al trimestre de referencia.

Los resultados de cada trimestre se revisan en torno a t+90 días, incorporando toda la información disponible desde la estimación avance.

Las estadísticas del INE se elaboran de acuerdo con el Código de Buenas Prácticas de las Estadísticas Europeas, que fundamenta la política y estrategia de calidad de la institución. Para más información, véase la sección de Calidad en el INE y Código de Buenas Prácticas en la página Web del INE.

Tipo de operación: continua, de periodicidad trimestral.

Ámbito geográfico: *territorio económico nacional*.

Período de referencia de los resultados: el trimestre.

Método de recogida: estadística de síntesis.

Para información más detallada se puede consultar la página web del INE (www.ine.es), así como acceder al Informe metodológico estandarizado de la operación ([Informe de metadatos estandarizado](#)).