

Índices de Comercio al por Menor (ICM). Base 2015 Enero 2021. Datos provisionales

La variación mensual del Índice de Comercio al por Menor a precios constantes es del $-7,6\%$ si se eliminan los efectos estacionales y de calendario

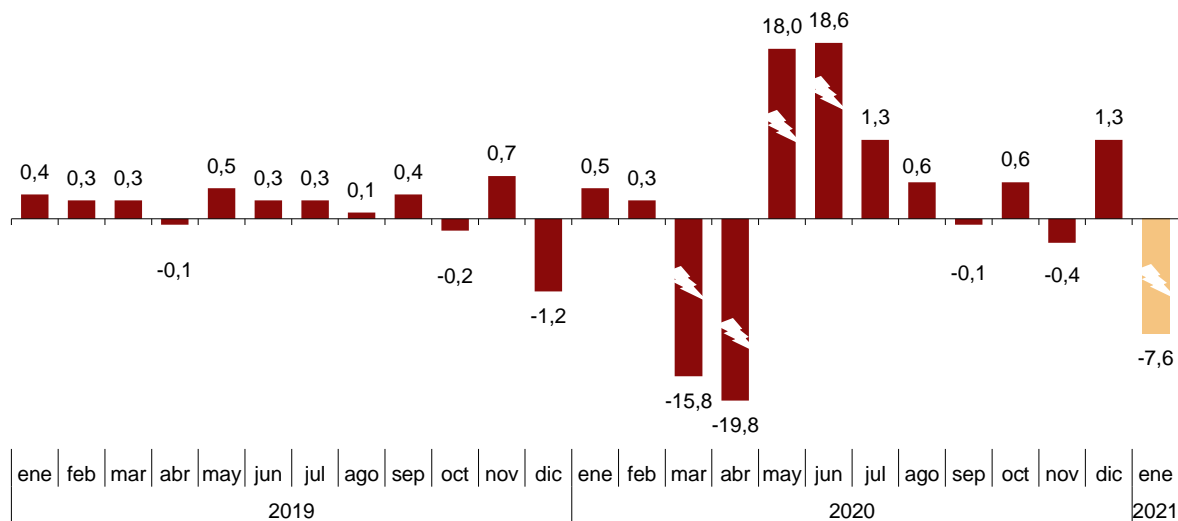
La tasa anual del Índice General del Comercio Minorista a precios constantes se sitúa en el $-9,5\%$ en la serie corregida de efectos estacionales y de calendario, y en el $-10,9\%$ en la serie original

Evolución mensual de las ventas en el comercio minorista

La variación mensual del Índice General del Comercio Minorista a precios constantes entre los meses de enero y diciembre, eliminando los efectos estacionales y de calendario, es del $-7,6\%$. Esta tasa es 8,9 puntos inferior a la del mes anterior.

Índice General del Comercio Minorista a precios constantes

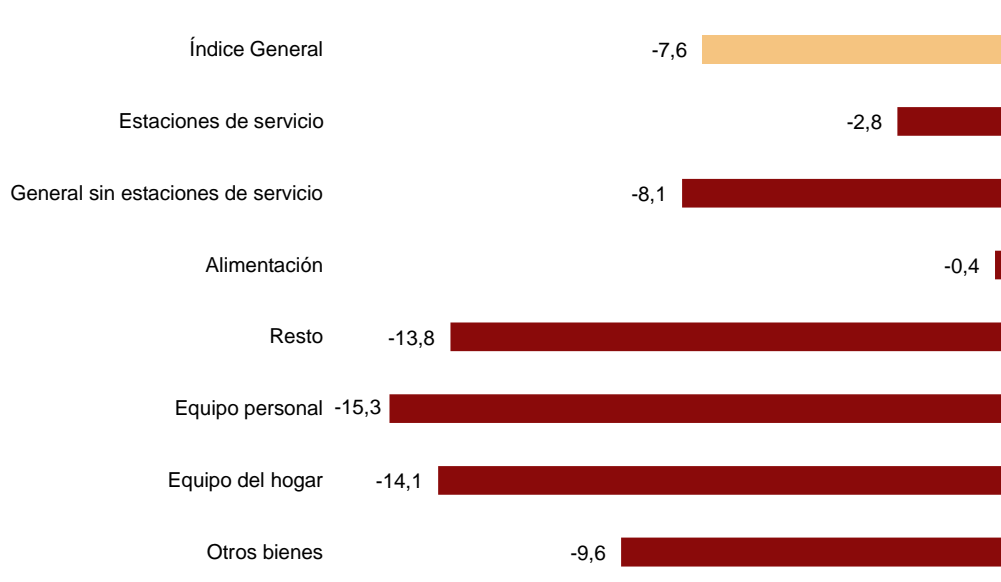
Corregido de efectos estacionales y de calendario. Tasa mensual. Porcentaje



El índice general sin estaciones de servicio registra una tasa mensual del $-8,1\%$.

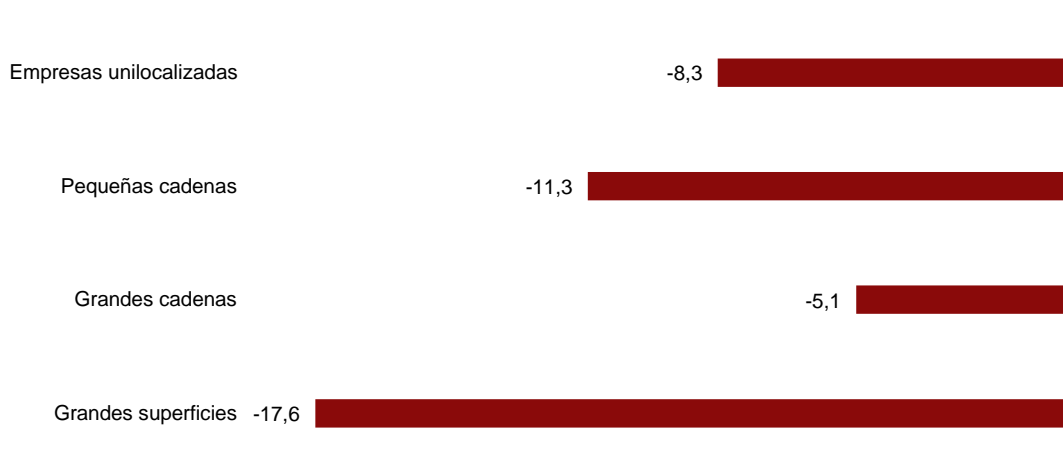
Por productos, *Alimentación* baja un $0,4\%$ y *Resto* un $13,8\%$. Si se desglosa este último por tipo de producto, *Equipo personal* es el que más disminuye ($-15,3\%$).

Índices de ventas a precios constantes: General y por tipo de producto Corregidos de efectos estacionales y de calendario. Enero 2021. Tasa mensual. Porcentaje



Todos los modos de distribución presentan tasas mensuales negativas. La mayor bajada se da en *Grandes superficies* ($-17,6\%$).

Índices de ventas a precios constantes por modos de distribución Corregidos de efectos estacionales y de calendario. Enero 2021. Tasa mensual. Porcentaje



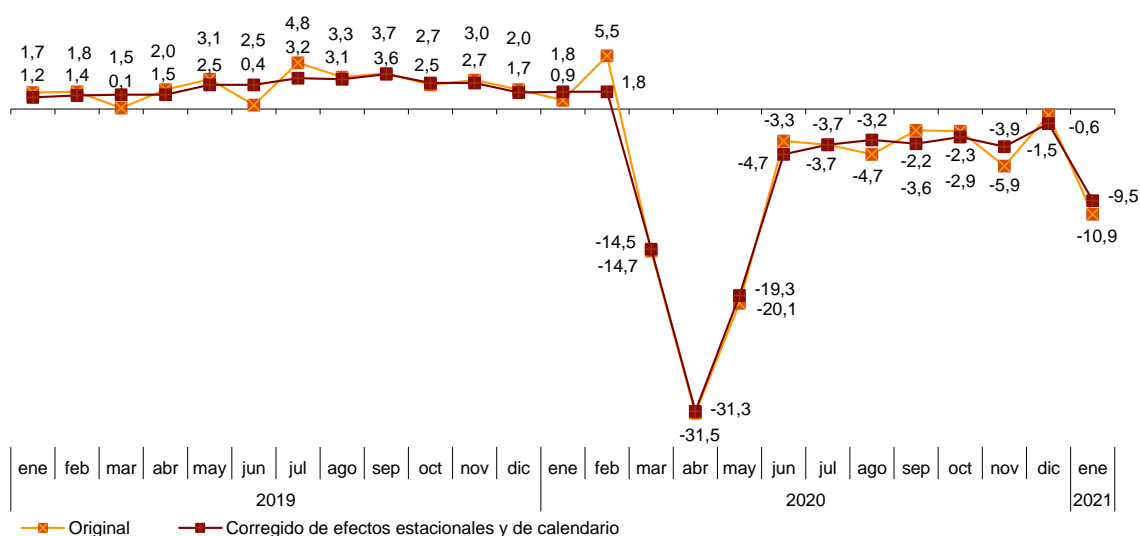
Evolución anual de las ventas de comercio minorista

El Índice General del Comercio Minorista corregido de efectos estacionales y de calendario presenta en enero una variación del $-9,5\%$ respecto al mismo mes del año anterior. Esta tasa es 8,0 puntos inferior a la registrada en diciembre.

La serie original del ICM a precios constantes registra una variación anual del $-10,9\%$, lo que supone 10,3 puntos por debajo de la tasa del mes anterior.

Índice General del Comercio Minorista a precios constantes

Tasa anual. Porcentaje



El índice general sin incluir estaciones de servicio y corregido de efectos estacionales y de calendario registra una variación anual del $-9,0\%$ en enero. Si desglosamos estas ventas por tipo de producto, *Alimentación* sube un 2,1%, mientras que *Resto* baja un 16,0%.

Tasas anuales de las ventas de comercio minorista a precios constantes Enero 2021

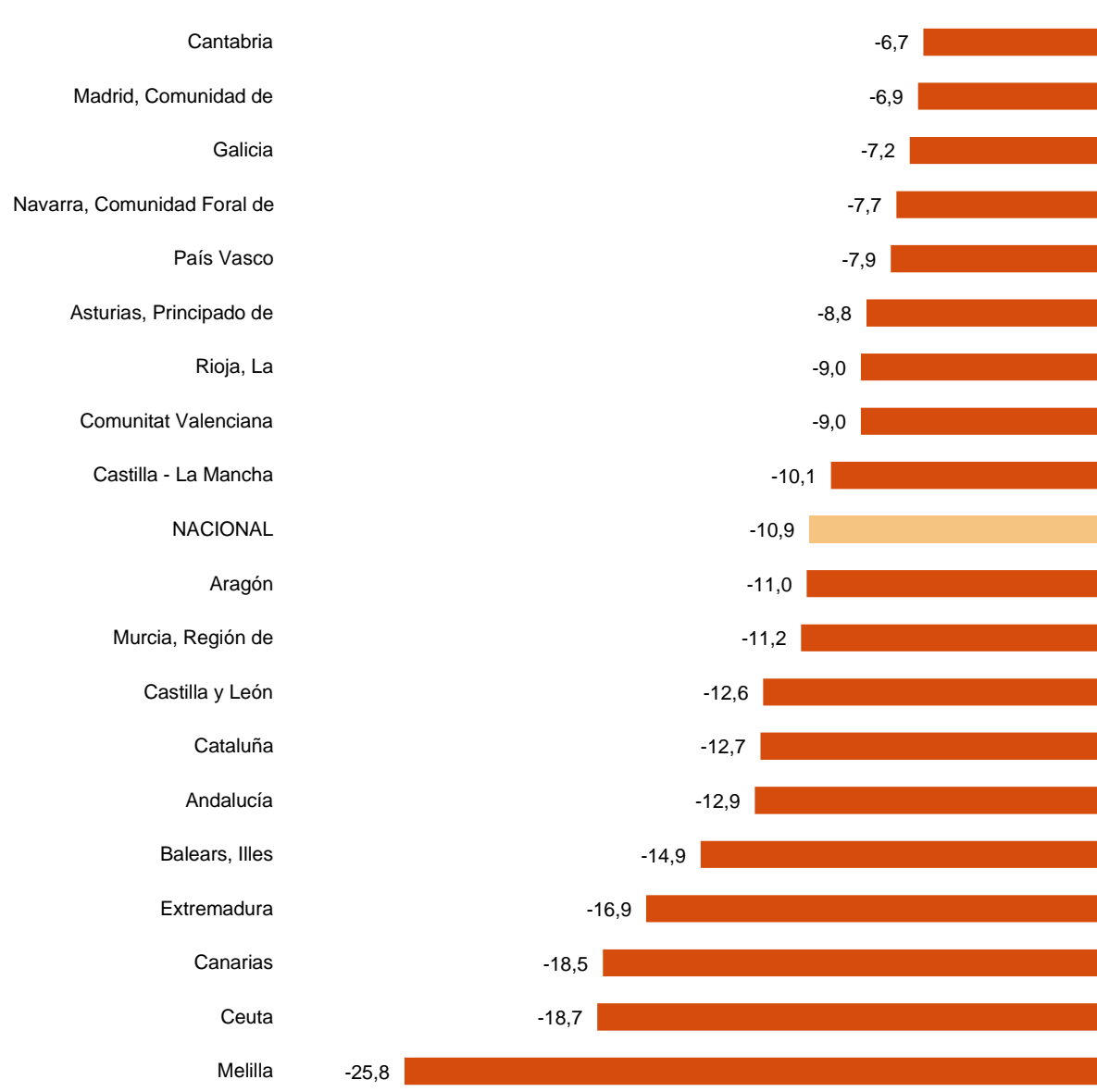
	Índice original	Índice corregido de efectos estacionales y de calendario
	Tasa anual (%)	Tasa anual (%)
ÍNDICE GENERAL	-10,9	-9,5
Estaciones de servicio	-16,7	-15,7
General sin estaciones de servicio	-10,5	-9,0
- Alimentación	0,3	2,1
- Resto	-17,6	-16,0
- Equipo personal	-31,6	-30,7
- Equipo del hogar	-5,3	-2,9
- Otros bienes	-12,9	-11,1
Modos de distribución		
- Empresas unilocalizadas	-11,1	-9,3
- Pequeñas cadenas	-20,1	-18,4
- Grandes cadenas	-2,1	-0,5
- Grandes superficies	-18,9	-19,8

Resultados por comunidades autónomas. Tasas de variación anual de las ventas. Serie original

Las ventas bajan en tasa anual en todas las comunidades autónomas en enero.

Canarias (-18,5%), Extremadura (-16,9%) e Illes Balears (-14,9%) presentan los mayores descensos. Por su parte, Cantabria (-6,7%), Comunidad de Madrid (-6,9%) y Galicia (-7,2%) registran las tasas menos negativas.

Índices generales: nacional y por comunidades y ciudades autónomas Enero 2021. Tasa anual de ventas. Porcentaje



Evolución de la ocupación

El índice de ocupación en el sector del comercio minorista presenta en enero una variación del -3,3% respecto al mismo mes de 2020. Esta tasa se sitúa tres décimas por encima de la registrada en diciembre. En las *Estaciones de servicio* la ocupación baja un 4,3%.

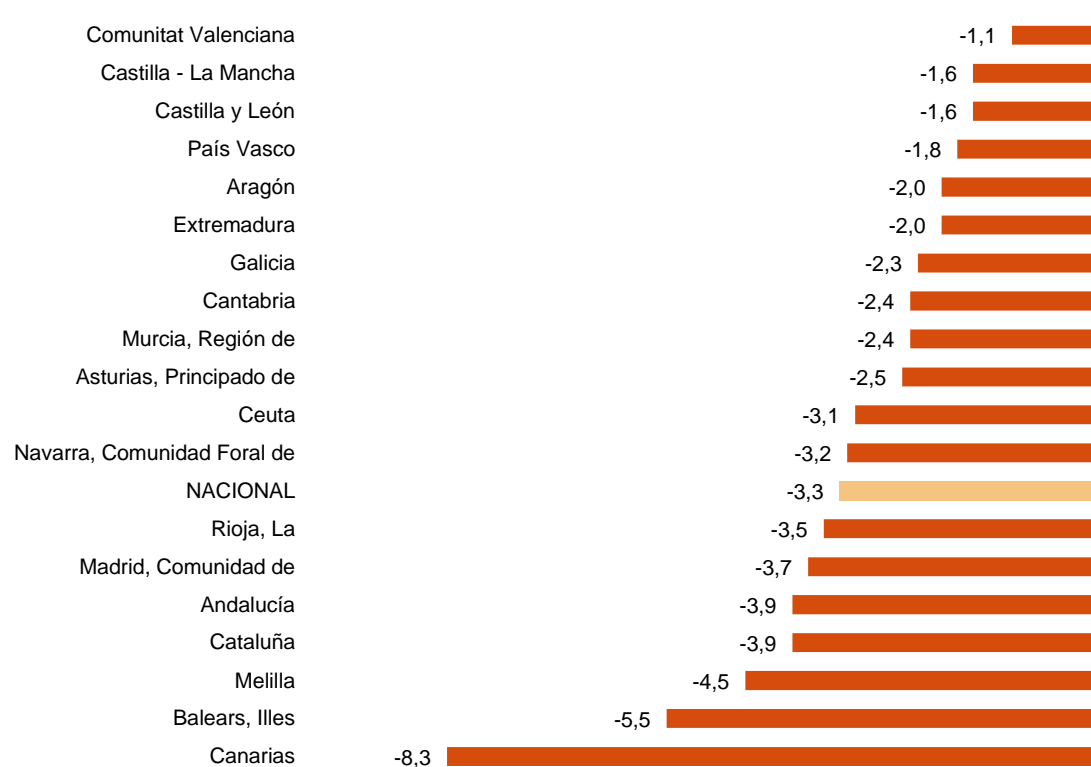
Índices de ocupación: General y por modos de distribución Enero 2021

	Índice	Tasa (%)		
		Mensual	Anual	De la media de lo que va de año
ÍNDICE GENERAL	101,0	-1,8	-3,3	-3,3
Estaciones de servicio	101,4	-0,3	-4,3	-4,3
General sin estaciones de servicio	101,0	-1,8	-3,3	-3,3
- Empresas unilocalizadas	98,7	-0,9	-2,7	-2,7
- Pequeñas cadenas	91,9	-2,4	-8,3	-8,3
- Grandes cadenas	113,7	-1,5	-2,0	-2,0
- Grandes superficies	100,1	-5,8	-14	-14

Resultados por comunidades autónomas. Tasas de variación anual de la ocupación

El empleo del comercio minorista disminuye en todas las comunidades en tasa anual. Canarias registra la mayor bajada (-8,3%).

Índices generales: nacional y por comunidades y ciudades autónomas Enero 2021. Tasa anual de ocupación. Porcentaje



Revisiones y actualización de datos

Coincidiendo con la publicación de hoy, el INE ha actualizado los datos de las series de ICM correspondientes a los tres últimos meses. En el caso de las series ajustadas de calendario y desestacionalizadas y ajustadas de calendario, siguiendo el estándar del INE se revisa la serie desde su comienzo. Los resultados están disponibles en INEBase.

Nota metodológica

El objetivo principal de los Índices de Comercio al por Menor (ICM) es conocer las características fundamentales de las empresas dedicadas al ejercicio del comercio al por menor en España, que permitan medir, a corto plazo, la evolución de la actividad en el sector.

Tipo de encuesta: continua de periodicidad mensual.

Año base: 2015.

Ámbito poblacional: empresas cuya actividad principal se incluye dentro de la división 47 de la CNAE-2009 Comercio al por menor, excepto de vehículos de motor y motocicletas.

Ámbito geográfico: todo el territorio nacional.

Tamaño muestral: 12.000 empresas aproximadamente.

Tipo de muestreo: muestreo aleatorio estratificado.

Método de recogida: cumplimentación del cuestionario por parte del informante usando alguna de las siguientes vías: internet (sistema IRIA), correo electrónico, fax, teléfono o vía postal.

Para más información se puede tener acceso a la metodología en:

<http://www.ine.es/daco/daco43/notaccm15.pdf>

Y al informe metodológico estandarizado en:

<http://www.ine.es/dynt3/metadatos/es/RespuestaDatos.html?oe=30103>

Las estadísticas del INE se elaboran de acuerdo con el Código de Buenas Prácticas de las Estadísticas Europeas, que fundamenta la política y estrategia de calidad de la institución. Para más información, véase la sección de [Calidad en el INE y Código de Buenas Prácticas](#) en la página web del INE.

Más información en INEbase – www.ine.es Twitter: [@es_ine](https://twitter.com/es_ine) Todas las notas de prensa en: www.ine.es/prensa/prensa.htm

Gabinete de prensa: **Teléfonos: 91 583 93 63 /94 08** — gprensa@ine.es

Área de información: **Teléfono: 91 583 91 00** – www.ine.es/infoine

Índices de Comercio al por Menor. Base 2015

Enero 2021

Datos provisionales

1. Índices de ventas: General, por productos y por modos de distribución Corregidos de efectos estacionales y de calendario

	Índice	Tasa (%)			Índice deflactado	Tasa (%)		
		Mensual	Anual	De la media de lo que va de año		Mensual	Anual	De la media de lo que va de año
ÍNDICE GENERAL	1019	-6,3	-8,9	-8,9	98,3	-7,6	-9,5	-9,5
Estaciones de servicio	87,4	-0,9	-24,0	-24,0	85,8	-2,8	-15,7	-15,7
General sin estaciones de servicio	103,2	-6,3	-7,3	-7,3	99,4	-8,1	-9,0	-9,0
- Alimentación	115,7	-0,1	4,0	4,0	106,7	-0,4	2,1	2,1
- Resto	94,0	-11,5	-14,6	-14,6	94,1	-13,8	-16,0	-16,0
- Equipo personal	76,9	-15,4	-30,1	-30,1	73,8	-15,3	-30,7	-30,7
- Equipo del hogar	114,2	-13,6	-2,1	-2,1	112,2	-14,1	-2,9	-2,9
- Otros bienes	97,3	-7,5	-9,4	-9,4	96,7	-9,6	-11,1	-11,1
Modos de distribución								
- Empresas unilocalizadas	95,6	-6,6	-7,7	-7,7	91,9	-8,3	-9,3	-9,3
- Pequeñas cadenas	88,9	-9,7	-16,8	-16,8	85,4	-11,3	-18,4	-18,4
- Grandes cadenas	122,6	-3,3	1,3	1,3	118,2	-5,1	-0,5	-0,5
- Grandes superficies	91,0	-16,5	-18,0	-18,0	87,6	-17,6	-19,8	-19,8

2. Índices de ventas: General, por productos y por modos de distribución Corregidos de efectos de calendario

	Índice	Tasa (%)		Índice deflactado	Tasa (%)	
		Anual	De la media de lo que va de año		Anual	De la media de lo que va de año
ÍNDICE GENERAL	1018	-9,1	-9,1	99,1	-9,4	-9,4
Estaciones de servicio	82,5	-24,0	-24,0	81,7	-15,9	-15,9
General sin estaciones de servicio	103,7	-7,3	-7,3	100,7	-9,0	-9,0
- Alimentación	107,7	3,6	3,6	99,3	1,8	1,8
- Resto	100,6	-14,6	-14,6	102,1	-16,1	-16,1
- Equipo personal	88,5	-30,0	-30,0	91,8	-30,6	-30,6
- Equipo del hogar	114,1	-2,1	-2,1	112,9	-2,9	-2,9
- Otros bienes	101,6	-9,6	-9,6	103,1	-11,2	-11,2
Modos de distribución						
- Empresas unilocalizadas	93,9	-7,8	-7,8	91,3	-9,3	-9,3
- Pequeñas cadenas	89,7	-17,0	-17,0	87,1	-18,5	-18,5
- Grandes cadenas	122,4	1,5	1,5	118,9	-0,3	-0,3
- Grandes superficies	101,2	-16,3	-16,3	98,1	-18,0	-18,0

3. Índices de ventas: General, por productos y por modos de distribución Series originales

	Índice	Tasa (%)		Índice deflactado	Tasa (%)	
		Anual	De la media de lo que va de año		Anual	De la media de lo que va de año
ÍNDICE GENERAL	100,6	-10,5	-10,5	97,9	-10,9	-10,9
Estaciones de servicio	81,9	-24,7	-24,7	81,2	-16,7	-16,7
General sin estaciones de servicio	102,4	-8,9	-8,9	99,5	-10,5	-10,5
- Alimentación	106,5	1,9	1,9	98,3	0,3	0,3
- Resto	99,3	-16,1	-16,1	100,8	-17,6	-17,6
- Equipo personal	87,6	-31,0	-31,0	90,9	-31,6	-31,6
- Equipo del hogar	12,0	-4,5	-4,5	110,8	-5,3	-5,3
- Otros bienes	100,2	-11,3	-11,3	101,6	-12,9	-12,9
Modos de distribución						
- Empresas unilocalizadas	92,6	-9,5	-9,5	89,9	-11,1	-11,1
- Pequeñas cadenas	88,5	-18,6	-18,6	85,9	-20,1	-20,1
- Grandes cadenas	120,7	-0,3	-0,3	117,2	-2,1	-2,1
- Grandes superficies	100,2	-17,4	-17,4	97,3	-18,9	-18,9
- Alimentación	100,3	2,4	2,4	92,6	0,7	0,7
- Resto	100,2	-24,2	-24,2	101,6	-25,6	-25,6

4. Índices de ventas: nacional y por comunidades y ciudades autónomas Series originales

	Índice	Tasa (%)		Índice deflactado	Tasa (%)	
		Anual	De la media de lo que va de año		Anual	De la media de lo que va de año
NACIONAL	100,6	-10,5	-10,5	97,9	-10,9	-10,9
Andalucía	98,2	-12,4	-12,4	96,1	-12,9	-12,9
Aragón	97,9	-10,6	-10,6	95,8	-11,0	-11,0
Asturias, Principado de	99,9	-8,7	-8,7	98,3	-8,8	-8,8
Baleares, Illes	82,4	-14,3	-14,3	80,2	-14,9	-14,9
Canarias	98,8	-18,5	-18,5	96,3	-18,5	-18,5
Cantabria	98,9	-6,0	-6,0	95,5	-6,7	-6,7
Castilla y León	93,8	-12,3	-12,3	90,9	-12,6	-12,6
Castilla - La Mancha	101,5	-10,2	-10,2	98,9	-10,1	-10,1
Cataluña	92,6	-12,3	-12,3	89,0	-12,7	-12,7
Comunitat Valenciana	100,0	-8,5	-8,5	98,2	-9,0	-9,0
Extremadura	85,8	-16,3	-16,3	84,1	-16,9	-16,9
Galicia	103,7	-7,1	-7,1	101,4	-7,2	-7,2
Madrid, Comunidad de	119,1	-6,6	-6,6	115,8	-6,9	-6,9
Murcia, Región de	100,6	-10,9	-10,9	98,8	-11,2	-11,2
Navarra, Comunidad Foral de	100,6	-7,7	-7,7	97,7	-7,7	-7,7
País Vasco	105,3	-7,3	-7,3	101,8	-7,9	-7,9
Rioja, La	102,2	-9,0	-9,0	99,8	-9,0	-9,0
Ceuta	87,3	-17,7	-17,7	85,7	-18,7	-18,7
Melilla	85,1	-24,6	-24,6	83,4	-25,8	-25,8

5. Índices de ocupación: General y por modos de distribución

	Índice	Tasa (%)		
		Mensual	Anual	De la media de lo que va de año
ÍNDICE GENERAL	101,0	-18	-3,3	-3,3
Estaciones de servicio	101,4	-0,3	-4,3	-4,3
General sin estaciones de servicio	101,0	-18	-3,3	-3,3
- Empresas unilocalizadas	98,7	-0,9	-2,7	-2,7
- Pequeñas cadenas	91,9	-2,4	-8,3	-8,3
- Grandes cadenas	113,7	-1,5	-2,0	-2,0
- Grandes superficies	100,1	-5,8	-14	-14

6. Índices de ocupación: nacional y por comunidades y ciudades autónomas

	Índice	Tasa (%)		
		Mensual	Anual	De la media de lo que va de año
NACIONAL	101,0	-18	-3,3	-3,3
Andalucía	98,0	-18	-3,9	-3,9
Aragón	102,3	-2,0	-2,0	-2,0
Asturias, Principado de	102,3	-12	-2,5	-2,5
Baleares, Illes	99,0	-14	-5,5	-5,5
Canarias	100,8	-2,6	-8,3	-8,3
Cantabria	99,0	-19	-2,4	-2,4
Castilla y León	101,9	-2,1	-1,6	-1,6
Castilla - La Mancha	100,6	-15	-1,6	-1,6
Cataluña	99,6	-16	-3,9	-3,9
Comunitat Valenciana	106,4	-2,2	-1,1	-1,1
Extremadura	100,2	-2,2	-2,0	-2,0
Galicia	100,8	-15	-2,3	-2,3
Madrid, Comunidad de	102,1	-14	-3,7	-3,7
Murcia, Región de	101,7	-16	-2,4	-2,4
Navarra, Comunidad Foral de	101,3	-0,8	-3,2	-3,2
País Vasco	101,6	-16	-1,8	-1,8
Rioja, La	102,5	-2,1	-3,5	-3,5
Ceuta	100,0	-1,1	-3,1	-3,1
Melilla	99,5	-1,1	-4,5	-4,5