

26 de abril de 2007

Índices de comercio al por menor. Base 2005
Marzo 2007. Datos provisionales

El comercio al por menor a precios constantes aumenta en marzo un 5,7% en relación al mismo mes de 2006

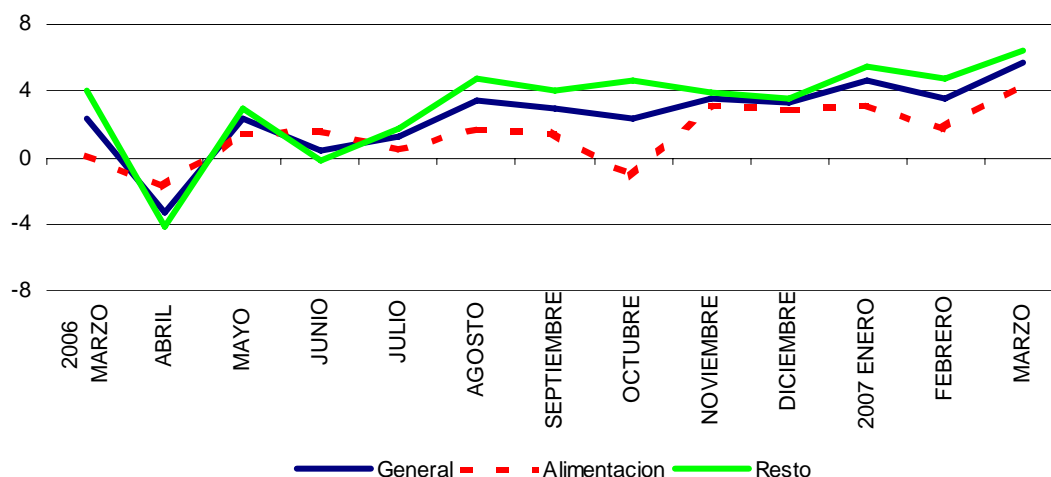
El Índice general de comercio al por menor en términos constantes (es decir, eliminando el efecto precios) registra un crecimiento interanual del 5,7% en el mes de marzo. Los productos de alimentación aumentan un 4,5% y los no alimenticios un 6,4%. Si se desglosan estos últimos por tipo de producto, se observan incrementos del 7,2% en Equipo Personal, del 4,4% en Equipo del Hogar y del 5,5% en Otros Bienes.

Si se elimina el efecto calendario (esto es, la diferencia del número de días hábiles que presenta un mes en los distintos años) el índice de comercio al por menor a precios constantes registra un incremento del 5,5%.

Índices nacionales: general y de grupos

	Índice	% de variación Mismo mes año anterior	Índice deflactado	% de variación Mismo mes año anterior
Índice general	108,7	7,4	104,8	5,7
1. Alimentación	110,8	8,0	104,2	4,5
2. Resto	107,4	7,0	105,2	6,4
2.1 Equipo Personal	102,9	8,3	105,2	7,2
2.2 Equipo del Hogar	112,0	7,1	107,4	4,4
2.3 Otros Bienes	107,2	6,1	105,1	5,5
Índice general: Corregido efecto calendario	107,7	7,2	103,9	5,5

Tasas anuales (precios constantes)



Las ventas de las grandes superficies aumentan un 7,7% en tasa interanual en términos constantes

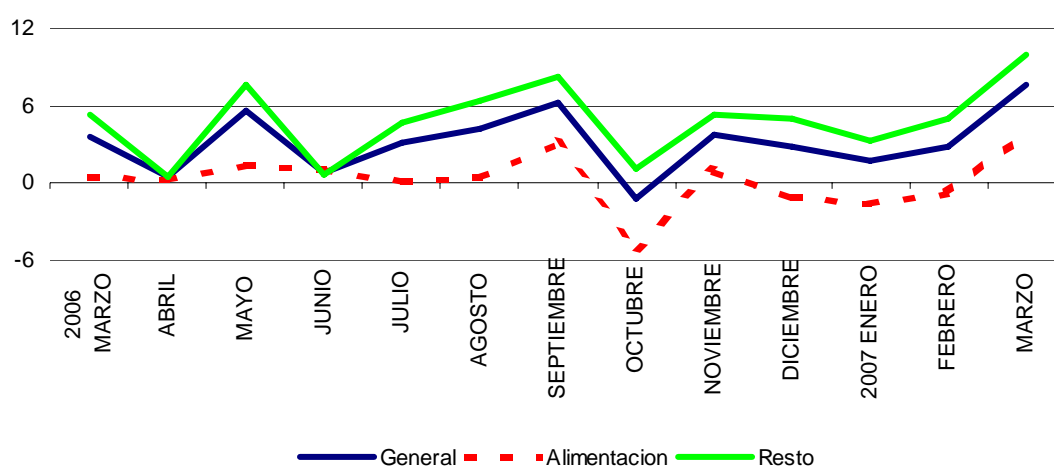
El índice general de grandes superficies, que estudia la evolución de las ventas en locales con más de 2.500 metros cuadrados, presenta en marzo de 2007 un incremento interanual del 7,7% a precios constantes. Los productos de alimentación suben un 4,0%, mientras que los no alimenticios aumentan un 10,0%.

Si se elimina el efecto calendario, el índice general de ventas de las grandes superficies experimenta un incremento del 7,6%.

Índices de grandes superficies: general y de grupos

	Índice	% de variación Mismo mes año anterior	Índice deflactado	% de variación Mismo mes año anterior
Índice general	102,8	9,5	99,2	7,7
1. Alimentación	106,3	7,4	100,0	4,0
2. Resto	101,1	10,6	99,1	10,0
Índice general: Corregido efecto calendario	102,3	9,3	98,6	7,6

Tasas anuales grandes superficies (precios constantes)



Castilla-La Mancha, Cantabria y Región de Murcia son las comunidades autónomas con mayor incremento interanual de sus ventas

Por comunidades autónomas, los mayores crecimientos interanuales en el índice de comercio al por menor a precios constantes en el mes de marzo, se registran en Castilla-La Mancha (9,7%), Cantabria (9,5%), Región de Murcia (8,9%) y Comunidad de Madrid (8,1%).

Los menores incrementos interanuales se presentan en las comunidades de Andalucía (3,5%), Comunitat Valenciana (4,0%) y Castilla y León (4,4%).

Índices de comunidades autónomas

	Índice	% de variación	Índice deflactado	% de variación
		Mismo mes año anterior		Mismo mes año anterior
Total nacional	108,7	7,4	104,8	5,7
Andalucía	108,6	5,3	104,6	3,5
Aragón	109,6	6,7	105,5	5,0
Asturias (Principado de)	107,8	7,2	104,6	5,9
Baleares (Illes)	92,8	8,1	89,8	6,7
Canarias	109,7	7,3	106,5	6,3
Cantabria	105,6	11,0	101,7	9,5
Castilla y León	105,4	6,3	101,2	4,4
Castilla-La Mancha	112,3	11,2	108,3	9,7
Cataluña	109,4	6,5	105,4	4,8
Comunitat Valenciana	106,4	5,7	102,7	4,0
Extremadura	110,6	9,1	107,1	7,4
Galicia	106,2	7,3	102,6	5,9
Madrid (Comunidad de)	112,3	9,7	108,4	8,1
Murcia (Región de)	111,8	11,7	107,1	8,9
Navarra (Comunidad Foral de)	109,2	6,2	105,9	4,9
País Vasco	110,8	8,6	107,0	7,0
Rioja (La)	107,9	6,6	104,1	4,9
Ceuta	108,8	6,5	104,6	4,7
Melilla	112,4	5,7	106,8	2,8

El empleo en el sector minorista aumenta un 1,8% en marzo de 2007 respecto al mismo mes del año anterior

El índice de ocupación en el sector del comercio minorista (que muestra la evolución del empleo, tanto asalariado como no asalariado) registra en marzo de 2007 una tasa de variación interanual para la totalidad del sector del 1,8%. Para el conjunto de grandes superficies aumenta un 0,9%.

Índices nacionales de ocupación

	Índice	% de variación sobre	
		Mes anterior	Mismo mes año anterior
Índice general	102,0	0,3	1,8
Grandes superficies	100,3	-0,4	0,9

Región de Murcia registra el mayor incremento de la ocupación respecto al mismo mes del año anterior

Por comunidades autónomas, el empleo presenta los mayores aumentos interanuales en Región de Murcia (6,0%), Castilla y León (2,8%), Galicia (2,3%) y País Vasco (2,3%).

Las comunidades con menores incrementos son Andalucía (0,8%), Principado de Asturias (1,0%) e Illes Balears (1,0%).

Índices de ocupación de comunidades autónomas

	Índice	% de variación sobre	
		Mes anterior	Mismo mes año anterior
Total nacional	102,0	0,3	1,8
Andalucía	100,2	0,6	0,8
Aragón	103,3	0,2	1,9
Asturias (Principado de)	102,0	0,3	1,0
Balears (Illes)	98,3	1,5	1,0
Canarias	101,8	-0,3	2,1
Cantabria	104,6	0,6	1,9
Castilla y León	102,7	0,5	2,8
Castilla-La Mancha	104,0	0,1	1,7
Cataluña	100,7	0,8	1,3
Comunitat Valenciana	101,6	0,6	1,6
Extremadura	102,7	-0,9	1,9
Galicia	104,4	-0,4	2,3
Madrid (Comunidad de)	103,4	-0,3	2,1
Murcia (Región de)	108,9	0,1	6,0
Navarra (Comunidad Foral de)	104,4	0,3	1,9
País Vasco	102,4	-0,4	2,3
Rioja (La)	101,4	0,3	1,3
Ceuta	102,6	1,0	-0,1
Melilla	101,5	-1,3	0,8

Más información en **INEbase** – www.ine.es Todas las notas de prensa en: www.ine.es/prensa/prensa.htm

Gabinete de prensa: Teléfonos: 91 583 93 63 / 94 08 – Fax: 91 583 90 87 - gprensa@ine.es

Área de información: Teléfono: 91 583 91 00 – Fax: 91 583 91 58 – www.ine.es/infoine