

26 de junio de 2020

## Índices de Comercio al por Menor (ICM). Base 2015 Mayo 2020. Datos provisionales

**La variación mensual del Índice de Comercio al por Menor a precios constantes es del 19,3% si se eliminan los efectos estacionales y de calendario**

**La tasa anual del Índice General del Comercio Minorista a precios constantes se sitúa en el -19,0% en la serie corregida de efectos estacionales y de calendario, y en el -20,2% en la serie original**

### Efectos de la COVID-19 en el ICM del mes de mayo

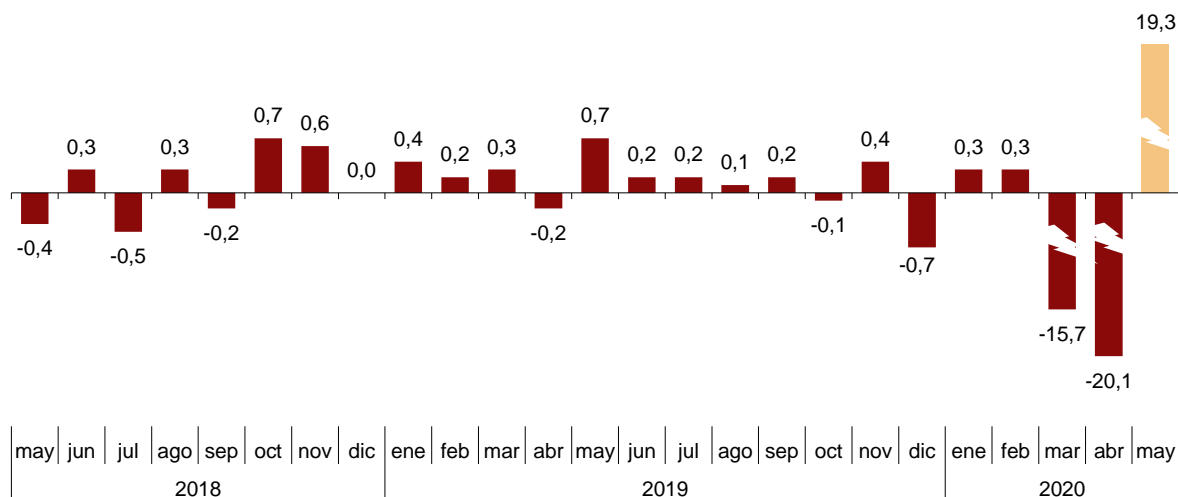
- Desde el día 4 de mayo, de acuerdo al plan para la transición hacia una nueva normalidad, los locales comerciales que no tenían permitida la venta al público han ido reabriendo sus puertas y adaptando sus aforos paulatinamente, conforme los distintos territorios han ido alcanzando las diferentes fases de la desescalada. Esta reactivación ha propiciado un incremento de las ventas en mayo del 19,3% respecto al mes de abril.
- La progresiva apertura del pequeño comercio en el mes de mayo ha determinado que estos establecimientos muestren mayor dinamismo. Así, el comercio en pequeñas cadenas crece un 31,4% y en establecimientos unilocalizados un 23,3%.
- La evolución mensual ha sido más significativa en la venta de productos no alimenticios, dado que una buena parte de los establecimientos dedicados a ello estaban cerrados en abril. Así, estas ventas crecen un 51,3%, destacando las de *Equipo personal* (125,3%) y *Equipo del hogar* (89,5%).
- El comienzo de la movilidad ha acelerado las ventas de combustibles para automoción. Las ventas en Estaciones de Servicio han aumentado un 37,4% en tasa mensual.
- El comercio *on-line* sigue siendo una opción muy utilizada por los consumidores. Su crecimiento mensual fue del 17,6% en mayo, algo menor que en el mes anterior.
- En términos interanuales, el comercio al por menor todavía no alcanza los registros de hace un año. Las ventas de alimentos bajan un 0,3% y las del resto de bienes un 30,4%. Estos descensos se deben, fundamentalmente, al comercio presencial, dado que las empresas dedicadas en exclusiva al comercio *on-line* aumentan sus ventas un 64,1%.
- El efecto del estado de alarma sobre el empleo en el comercio al por menor se ha visto diluido por la posibilidad de las empresas de acogerse a un Expediente de Regulación Temporal de Empleo (ERTE). A nivel nacional ha bajado un 3,6% en tasa anual.
- Las comunidades más dependientes del turismo han sufrido las mayores bajadas de ventas, con tasas anuales del -27,0% en Illes Balears y del -28,5% en Canarias.

## Evolución mensual de las ventas en el comercio minorista

La variación mensual del Índice General del Comercio Minorista a precios constantes entre los meses de mayo y abril, eliminando los efectos estacionales y de calendario, es del 19,3%. Esta tasa es 39,4 puntos superior a la del mes anterior.

### Índice General del Comercio Minorista a precios constantes

Corregido de efectos estacionales y de calendario. Tasa mensual. Porcentaje

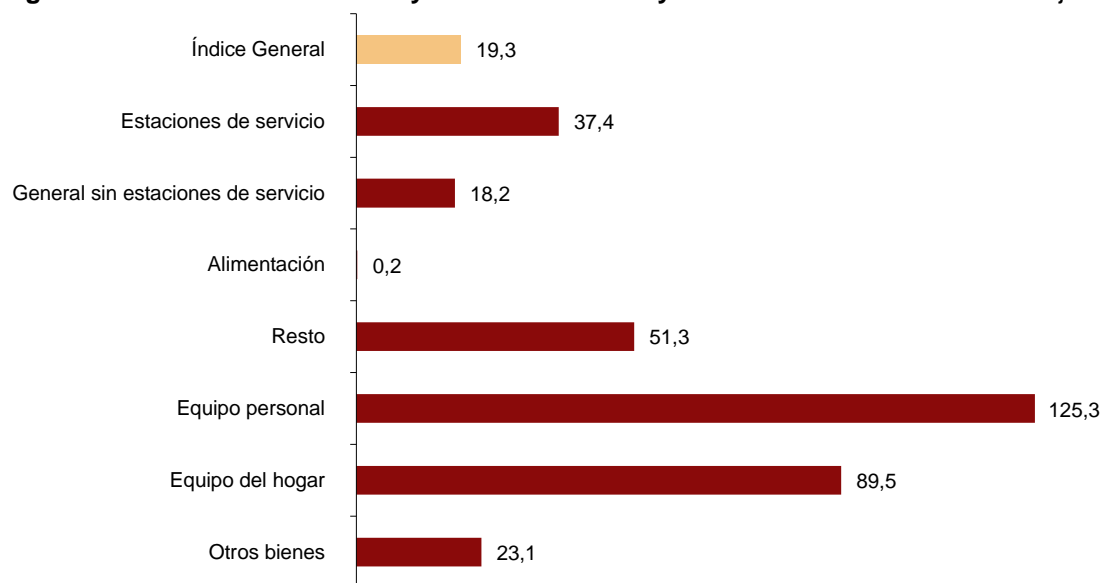


El índice general sin estaciones de servicio registra una tasa mensual del 18,2%.

Por productos, *Alimentación* sube un 0,2% y *Resto* un 51,3%. Si se desglosa este último por tipo de producto, *Equipo personal* es el que más sube (125,3%).

### Índices de ventas a precios constantes: General y por tipo de producto

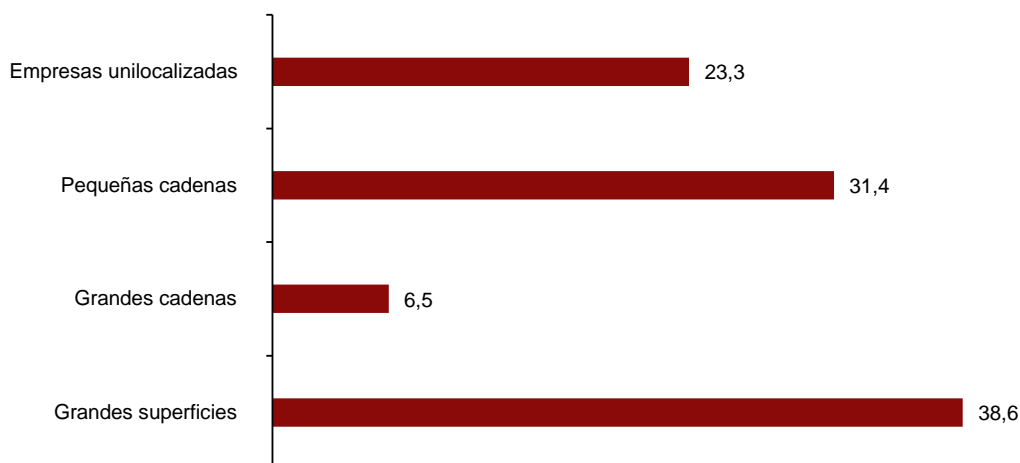
Corregidos de efectos estacionales y de calendario. Mayo 2020. Tasa mensual. Porcentaje



Todos los modos de distribución presentan tasas mensuales positivas. *Grandes superficies* presenta el mayor aumento (38,6%), mientras que *Grandes cadenas* es el que menos crece (6,5%).

## Índices de ventas a precios constantes por modos de distribución

Corregidos de efectos estacionales y de calendario. Mayo 2020. Tasa mensual. Porcentaje



Si desglosamos por tipo de producto, se observa una reactivación del pequeño comercio en la Alimentación, con tasas mensuales del 3,9% en *Empresas unilocalizadas* y del 0,9% en *Pequeñas cadenas*, frente al incremento del 0,5% en *Grandes Superficies* y la bajada del 1,0% en *Grandes Cadenas*.

En Resto, todos los modos de distribución suben respecto al mes de abril, *Grandes Superficies* registran el mayor aumento (124,8%) seguido de *Pequeñas cadenas* (99,4%).

## Tasas mensuales de ventas por modos de distribución

### Series originales

	Tasa mensual a precios corrientes (%)			Tasa mensual a precios constantes (%)		
	General	Alimentación	Resto	General	Alimentación	Resto
General sin estaciones de servicio	20,8	0,5	58,2	20,4	0,5	57,1
<b>Modos de distribución</b>						
- Empresas unilocalizadas	26,4	3,9	45,7	25,9	3,9	44,7
- Pequeñas cadenas	35,3	0,9	100,8	34,8	0,9	99,4
- Grandes cadenas	8,6	-1,0	43,1	8,2	-1,0	42,1
- Grandes superficies	41,4	0,5	126,4	40,9	0,5	124,8

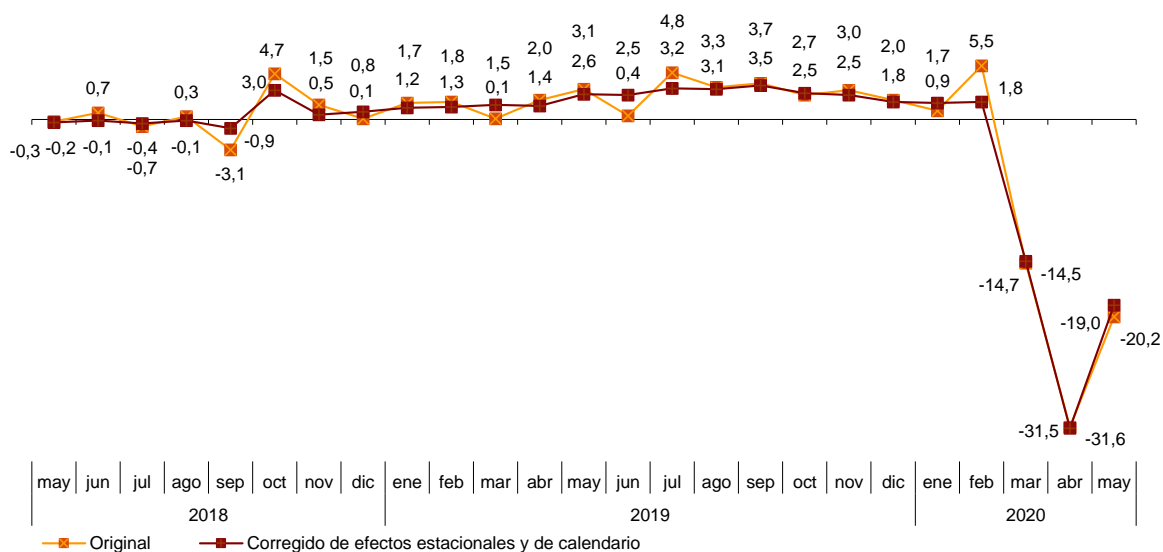
## Evolución anual de las ventas de comercio minorista

El Índice General del Comercio Minorista corregido de efectos estacionales y de calendario presenta en mayo una variación del  $-19,0\%$  respecto al mismo mes del año anterior. Esta tasa es 12,6 puntos superior a la registrada en abril.

La serie original del ICM a precios constantes registra una variación anual del  $-20,2\%$ , lo que supone 11,3 puntos por encima de la tasa del mes anterior.

## Índice General del Comercio Minorista a precios constantes

Tasa anual. Porcentaje



El índice general sin incluir estaciones de servicio y corregido de efectos estacionales y de calendario registra una variación anual del  $-16,9\%$  en mayo. Si desglosamos estas ventas por tipo de producto, *Alimentación* baja un  $0,3\%$  y *Resto* un  $30,4\%$ .

## Tasas anuales de las ventas de comercio minorista a precios constantes Mayo 2020

	Índice original	Índice corregido de efectos estacionales y de calendario
	Tasa anual (%)	Tasa anual (%)
<b>ÍNDICE GENERAL</b>	-20,2	-19,0
Estaciones de servicio	-43,4	-42,9
General sin estaciones de servicio	-18,1	-16,9
- Alimentación	-1,3	-0,3
- Resto	-31,5	-30,4
- Equipo personal	-59,5	-59,1
- Equipo del hogar	-25,0	-23,3
- Otros bienes	-18,3	-16,9
<b>Modos de distribución</b>		
- Empresas unilocalizadas	-19,9	-18,6
- Pequeñas cadenas	-38,0	-36,9
- Grandes cadenas	-2,7	-1,4
- Grandes superficies	-30,2	-29,6

## Comercio de alimentación y resto de bienes por modos de distribución

Atendiendo a los diferentes modos de distribución, todos los establecimientos disminuyen sus ventas respecto al mes de mayo del año anterior. *Pequeñas cadenas* (-38,0%) y *Grandes superficies* (-30,2%) registran los mayores descensos.

Por productos, la alimentación crece en *Grandes superficies* (7,9%) y en *Grandes Cadenas* (6,9%).

Por su parte, las ventas del *resto* de bienes descienden en todos los tipos de comercio en tasa anual. *Empresas unilocalizadas* registra la menor bajada (-21,7%).

## Tasas anuales de ventas por modos de distribución

### Series originales

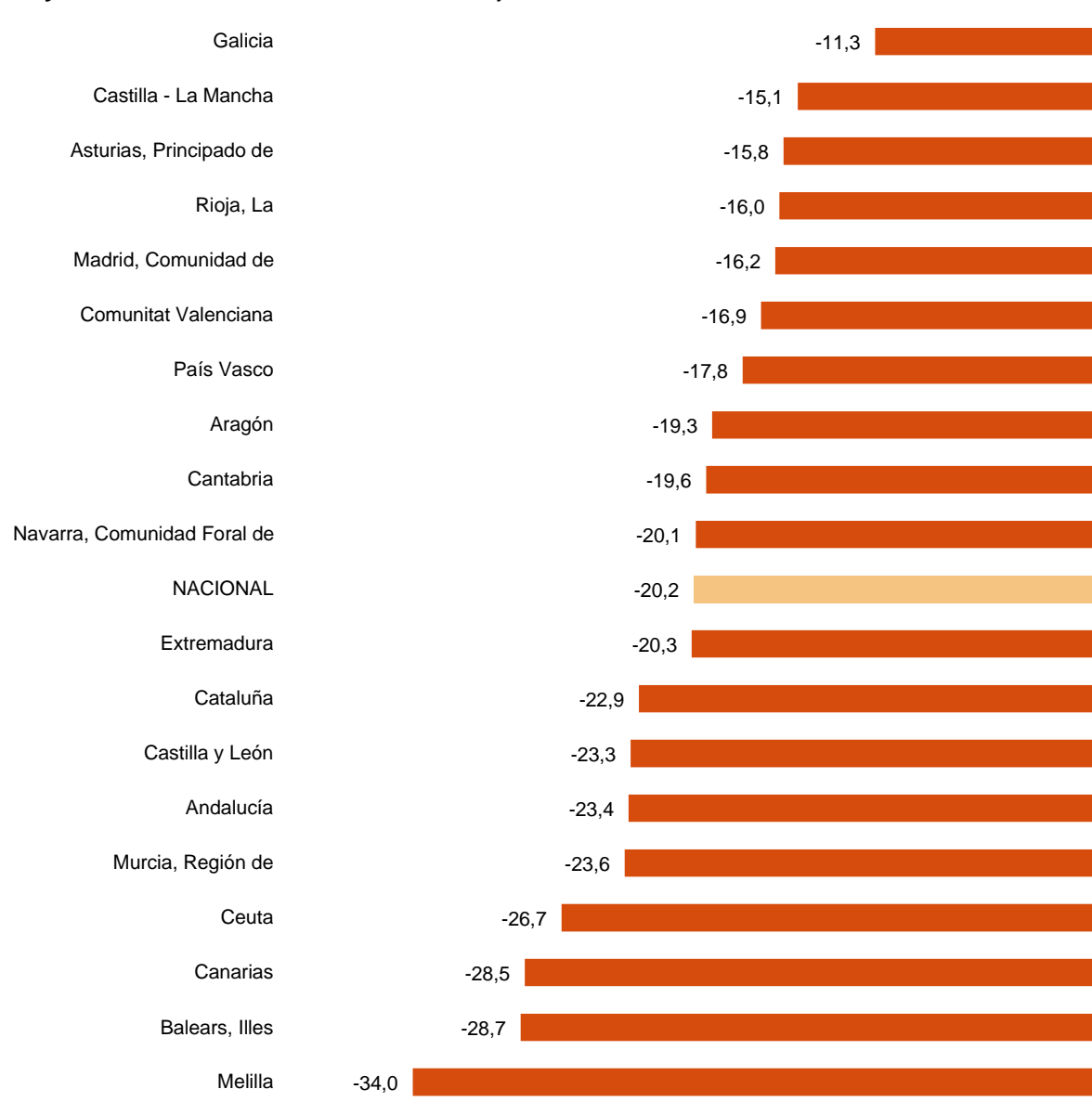
	Tasa anual a precios corrientes (%)			Tasa anual a precios constantes (%)		
	General	Alimentación	Resto	General	Alimentación	Resto
General sin estaciones de servicio	-8,4	1,8	-33,8	-8,1	-1,3	-31,5
Modos de distribución						
- Empresas unilocalizadas	-20,3	-12,9	-24,3	-19,9	-15,5	-21,7
- Pequeñas cadenas	-38,2	-6,7	-53,4	-38,0	-9,6	-51,8
- Grandes cadenas	-3,1	10,3	-25,5	-2,7	6,9	-22,9
- Grandes superficies	-30,5	11,3	-48,4	-30,2	7,9	-46,6

## Resultados por comunidades autónomas. Tasas de variación anual de las ventas. Serie original

Las ventas bajan en tasa anual en todas las comunidades autónomas en mayo.

Illes Balears (-28,7%), Canarias (-28,5%) y Región de Murcia (-23,6%) presentan los mayores descensos. Por su parte, Galicia (-11,3%), Castilla - La Mancha (-15,1%) y Principado de Asturias (-15,8%) registran los menores descensos.

## Índices generales: nacional y por comunidades y ciudades autónomas Mayo 2020. Tasa anual de ventas. Porcentaje



## Evolución de la ocupación

El índice de ocupación en el sector del comercio minorista presenta en mayo una variación del -3,6% respecto al mismo mes de 2019. Esta tasa se sitúa 1,2 puntos por debajo de la registrada en abril. En las *Estaciones de servicio* la ocupación baja un 4,5%.

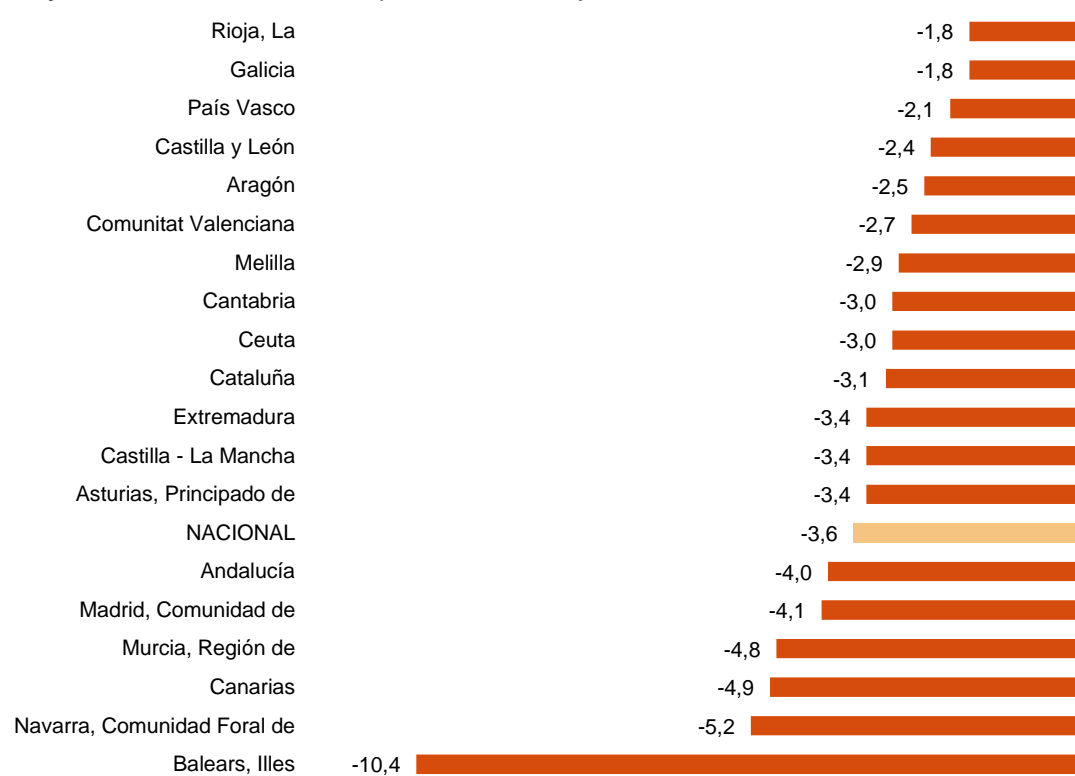
### Índices de ocupación: General y por modos de distribución Mayo 2020

	Índice	Tasa (%)		
		Mensual	Anual	De la media de lo que va de año
ÍNDICE GENERAL	100,3	-0,7	-3,6	-10
Estaciones de servicio	101,6	-1,9	-4,5	-0,4
General sin estaciones de servicio	100,3	-0,7	-3,6	-10
- Empresas unilocalizadas	97,0	-1,0	-4,4	-1,6
- Pequeñas cadenas	93,4	-0,8	-7,4	-4,1
- Grandes cadenas	113,4	-0,4	0,9	2,5
- Grandes superficies	98,7	0,2	-4,2	-2,1

### Resultados por comunidades autónomas. Tasas de variación anual de la ocupación

El empleo del comercio minorista disminuye en todas las comunidades en tasa anual. Illes Balears registra la mayor bajada (-10,4%).

### Índices generales: nacional y por comunidades y ciudades autónomas Mayo 2020. Tasa anual de ocupación. Porcentaje



## Revisiones y actualización de datos

Coincidiendo con la publicación de hoy, el INE ha actualizado los datos de las series de ICM correspondientes a los tres últimos meses. En el caso de las series ajustadas de calendario y desestacionalizadas y ajustadas de calendario, siguiendo el estándar del INE se revisa la serie desde su comienzo. Los resultados están disponibles en INEBase.

## Nota sobre el efecto del COVID-19 en la operación estadística de Índices de Comercio al por Menor (ICM)

Desde el día 4 de mayo, de acuerdo al plan para la transición hacia una nueva normalidad, los locales comerciales que no tenían permitida la venta al público debido al estado de alarma<sup>1</sup>, han ido reabriendo sus puertas y adaptando sus aforos paulatinamente, conforme los distintos territorios han ido alcanzando las diferentes fases de la desescalada.

Como de costumbre, la recogida de información de ICM comienza una vez terminado el periodo de referencia, por lo que se ha desarrollado durante el mes de junio, donde ya una mayoría de comunidades comenzaban el mes en fase 2, si bien unas pocas todavía estaban en fase 1 a principios de junio, y se alcanzaba la nueva normalidad en todas las comunidades desde el 21 de junio. Los contactos con las empresas se han realizado por correo electrónico y por teléfono, de forma similar a los meses anteriores.

A pesar de estas circunstancias, nuestros informantes han comprendido lo vital que resulta en estos momentos la provisión de información para que la autoridad estadística elabore los indicadores de coyuntura económica y debido a ello, la tasa de respuesta ha sido muy aceptable y se ha situado en un 83,8%, más de cinco puntos superior a la de abril (78,6%). Por parte del INE queremos expresar nuestro agradecimiento a todas las empresas que a pesar de la situación en la que nos encontramos, han hecho el esfuerzo de proporcionarnos la información.

El coeficiente de variación del Índice General de las ventas se ha incrementado dos décimas, de 0,9 en abril a 1,1 en mayo y el del Índice General de ocupación en mayo, se mantiene en el 0,4 que presentaba en abril. Análogamente, a escala de comunidad autónoma, los coeficientes de variación tampoco han variado considerablemente, manteniéndose en un rango entre el 1,8 y el 6,8 tanto en abril como en mayo en el caso de las ventas, y del 0,8 al 1,7 en la ocupación. Estos indicadores muestran que la calidad de los índices se mantiene respecto a un mes normal. Debido a ello **el INE ha considerado que los datos, tanto a nivel nacional como por comunidad autónoma, tienen calidad suficiente para su difusión y para su uso por parte de los diferentes usuarios de la estadística.**

En los datos de empleo hay que tener en cuenta que las personas acogidas a un Expediente de Regulación Temporal de Empleo (ERTE), siguen formando parte del personal de la empresa.

---

<sup>1</sup> La entrada en vigor del Real Decreto 463/2020 de 14 de marzo, por el que se declaró el estado de alarma para la gestión de la situación de crisis sanitaria ocasionada por el COVID-19 establece en el artículo 10.1 que, desde esa fecha, se suspende la apertura al público de los locales y establecimientos minoristas, a excepción de los establecimientos comerciales minoristas de alimentación, bebidas, productos y bienes de primera necesidad, establecimientos farmacéuticos, médicos, ópticas y productos ortopédicos, productos higiénicos, prensa y papelería, combustible para la automoción, estancos, equipos tecnológicos y de telecomunicaciones, alimentos para animales de compañía, comercio por internet, telefónico o correspondencia.



En referencia a las series ajustadas de efectos estacionales y de calendario, el INE ha realizado un planteamiento de modelización metodológica acorde con las orientaciones de la Oficina Estadística de la Unión Europea (Eurostat)<sup>2</sup>. De esta manera, se ha modelizado un *outlier* aditivo, en los datos referidos a marzo, abril y mayo de 2020, en la mayoría de las series, para estimar el efecto que el COVID-19 ha provocado en los índices estos meses este mes.

Cuando estén disponibles los datos de meses posteriores, el INE volverá a analizar si estos impulsos deben modificarse por otro tipo de intervención<sup>3</sup> o, incluso, si deben realizarse intervenciones en otros datos de la serie.

---

<sup>2</sup> [https://ec.europa.eu/eurostat/cros/content/flash-news\\_en](https://ec.europa.eu/eurostat/cros/content/flash-news_en)

<sup>3</sup> Este planteamiento inicial es consistente, puesto que, en la modelización de perturbaciones que se producen en la última observación de una serie, no hay diferencia en la serie ajustada de efecto estacional y de calendario si se realiza esa modelización utilizando un impulso, un escalón, un cambio transitorio o una rampa. La diferencia entre estos tipos de intervenciones se reduce a la asignación del efecto a la componente de ciclo-tendencia en unos casos o a la irregular en otros, pero la serie ajustada de efecto estacional y de calendario incluye ambas componentes y, por tanto, no se verá afectada por el tipo de intervención inicial.

## Nota metodológica

El objetivo principal de los Índices de Comercio al por Menor (ICM) es conocer las características fundamentales de las empresas dedicadas al ejercicio del comercio al por menor en España, que permitan medir, a corto plazo, la evolución de la actividad en el sector.

**Tipo de encuesta:** continua de periodicidad mensual.

**Año base:** 2015.

**Ámbito poblacional:** empresas cuya actividad principal se incluye dentro de la división 47 de la CNAE-2009 Comercio al por menor, excepto de vehículos de motor y motocicletas.

**Ámbito geográfico:** todo el territorio nacional.

**Tamaño muestral:** 12.000 empresas aproximadamente.

**Tipo de muestreo:** muestreo aleatorio estratificado.

**Método de recogida:** cumplimentación del cuestionario por parte del informante usando alguna de las siguientes vías: internet (sistema IRIA), correo electrónico, fax, teléfono o vía postal.

Para más información se puede tener acceso a la metodología en:

<http://www.ine.es/daco/daco43/notaccm15.pdf>

Y al informe metodológico estandarizado en:

<http://www.ine.es/dynt3/metadatos/es/RespuestaDatos.html?oe=30103>

---

Más información en INEbase – [www.ine.es](http://www.ine.es) Twitter: @es\_ine Todas las notas de prensa en: [www.ine.es/prensa/prensa.htm](http://www.ine.es/prensa/prensa.htm)

Gabinete de prensa: Teléfonos: 91 583 93 63 /94 08 — [gprensa@ine.es](mailto:gprensa@ine.es)

Área de información: Teléfono: 91 583 91 00 – [www.ine.es/infoine](http://www.ine.es/infoine)

---

## Índices de Comercio al por Menor. Base 2015

Mayo 2020

Datos provisionales

### 1. Índices de ventas: General, por productos y por modos de distribución Corregidos de efectos estacionales y de calendario

	Índice	Tasa (%)			Índice deflactado	Tasa (%)		
		Mensual	Anual	De la media de lo que va de año		Mensual	Anual	De la media de lo que va de año
<b>ÍNDICE GENERAL</b>	87,3	18,5	-21,3	-13,1	87,4	19,3	-19,0	-12,3
Estaciones de servicio	52,6	34,4	-54,3	-30,1	59,2	37,4	-42,9	-27,1
General sin estaciones de servicio	91,3	17,7	-17,3	-11,0	89,9	18,2	-16,9	-10,8
- Alimentación	112,6	0,4	2,6	4,3	104,2	0,2	-0,3	1,8
- Resto	74,2	50,8	-32,8	-23,3	77,1	51,3	-30,4	-21,4
- Equipo personal	45,4	126,0	-58,7	-37,9	43,8	125,3	-59,1	-38,5
- Equipo del hogar	89,5	89,6	-22,9	-22,4	88,7	89,5	-23,3	-22,7
- Otros bienes	86,1	22,7	-19,7	-13,7	89,6	23,1	-16,9	-11,4
<b>Modos de distribución</b>								
- Empresas unilocalizadas	84,4	22,9	-18,9	-14,3	83,1	23,3	-18,6	-14,0
- Pequeñas cadenas	67,8	31,1	-37,2	-23,6	66,8	31,4	-36,9	-23,4
- Grandes cadenas	115,8	6,0	-1,9	1,7	114,2	6,5	-1,4	2,1
- Grandes superficies	77,4	38,2	-29,8	-19,4	76,0	38,6	-29,6	-19,0

### 2. Índices de ventas: General, por productos y por modos de distribución Corregidos de efectos de calendario

	Índice	Tasa (%)		Índice deflactado	Tasa (%)	
		Anual	De la media de lo que va de año		Anual	De la media de lo que va de año
<b>ÍNDICE GENERAL</b>	86,6	-21,3	-13,3	85,7	-19,0	-12,4
Estaciones de servicio	53,9	-54,3	-31,1	59,4	-43,0	-27,6
General sin estaciones de servicio	90,0	-17,2	-11,2	87,9	-16,8	-10,9
- Alimentación	112,3	3,3	4,6	103,5	0,0	2,0
- Resto	73,0	-32,7	-23,3	74,8	-30,4	-21,2
- Equipo personal	44,8	-58,7	-37,4	40,4	-59,1	-36,2
- Equipo del hogar	87,6	-22,9	-22,6	86,5	-23,2	-22,8
- Otros bienes	84,7	-19,6	-13,7	86,8	-16,8	-11,3
<b>Modos de distribución</b>						
- Empresas unilocalizadas	86,0	-19,0	-14,6	84,1	-18,6	-14,3
- Pequeñas cadenas	67,3	-37,2	-24,0	65,7	-36,9	-23,7
- Grandes cadenas	113,9	-1,5	1,7	111,3	-1,1	2,1
- Grandes superficies	71,5	-29,7	-18,8	69,8	-29,6	-18,5

### 3. Índices de ventas: General, por productos y por modos de distribución Series originales

	Índice	Tasa (%)		Índice deflactado	Tasa (%)	
		Anual	De la media de lo que va de año		Anual	De la media de lo que va de año
<b>ÍNDICE GENERAL</b>	85,8	-22,4	-13,2	84,9	-20,2	-12,2
Estaciones de servicio	53,6	-54,6	-31,0	59,1	-43,4	-27,3
General sin estaciones de servicio	89,1	-18,4	-11,0	87,1	-18,1	-10,7
- Alimentación	111,3	1,8	4,9	102,7	-1,3	2,3
- Resto	72,3	-33,8	-23,1	74,0	-31,5	-21,0
- Equipo personal	44,5	-59,2	-37,1	40,1	-59,5	-35,8
- Equipo del hogar	86,3	-24,7	-22,4	85,3	-25,0	-22,7
- Otros bienes	83,8	-21,0	-13,6	85,9	-18,3	-11,2
<b>Modos de distribución</b>						
- Empresas unilocalizadas	85,2	-20,3	-14,5	83,2	-19,9	-14,2
- Pequeñas cadenas	66,6	-38,2	-23,8	65,0	-38,0	-23,4
- Grandes cadenas	112,7	-3,1	1,2	110,1	-2,7	1,6
- Grandes superficies	71,0	-30,5	-18,6	69,3	-30,2	-18,3
- Alimentación	106,5	11,3	11,9	98,3	7,9	9,1
- Resto	54,3	-48,4	-31,7	55,6	-46,6	-29,8

### 4. Índices de ventas: nacional y por comunidades y ciudades autónomas Series originales

	Índice	Tasa (%)		Índice deflactado	Tasa (%)	
		Anual	De la media de lo que va de año		Anual	De la media de lo que va de año
<b>NACIONAL</b>	85,8	-22,4	-13,2	84,9	-20,2	-12,2
Andalucía	82,6	-25,2	-13,9	81,8	-23,4	-13,1
Aragón	83,8	-22,1	-14,1	83,7	-19,3	-12,8
Asturias, Principado de	85,0	-18,7	-12,5	84,7	-15,8	-11,1
Baleares, Illes	84,2	-30,8	-18,1	83,9	-28,7	-17,0
Canarias	75,9	-28,9	-17,5	74,0	-28,5	-17,7
Cantabria	80,4	-21,9	-11,9	79,2	-19,6	-10,9
Castilla y León	78,5	-25,9	-14,1	77,9	-23,3	-13,0
Castilla - La Mancha	89,9	-18,2	-10,3	89,5	-15,1	-9,2
Cataluña	80,6	-25,2	-14,9	79,0	-22,9	-13,9
Comunitat Valenciana	88,6	-19,4	-11,4	88,5	-16,9	-10,3
Extremadura	79,7	-22,2	-12,5	79,2	-20,3	-11,7
Galicia	92,5	-13,9	-8,8	91,7	-11,3	-7,7
Madrid, Comunidad de	96,9	-18,6	-11,5	96,2	-16,2	-10,3
Murcia, Región de	83,9	-25,5	-14,6	83,4	-23,6	-13,9
Navarra, Comunidad Foral de	89,7	-22,9	-14,0	88,5	-20,1	-12,9
País Vasco	88,8	-19,6	-11,1	87,2	-17,8	-10,4
Rioja, La	88,5	-18,7	-12,3	87,0	-16,0	-11,1
Ceuta	72,0	-28,1	-18,0	70,9	-26,7	-17,0
Melilla	69,6	-34,7	-21,0	68,5	-34,0	-20,5

## 5. Índices de ocupación: General y por modos de distribución

	Índice	Tasa (%)		
		Mensual	Anual	De la media de lo que va de año
ÍNDICE GENERAL	100,3	-0,7	-3,6	-10
Estaciones de servicio	101,6	-1,9	-4,5	-0,4
General sin estaciones de servicio	100,3	-0,7	-3,6	-10
- Empresas unilocalizadas	97,0	-1,0	-4,4	-16
- Pequeñas cadenas	93,4	-0,8	-7,4	-4,1
- Grandes cadenas	113,4	-0,4	0,9	2,5
- Grandes superficies	98,7	0,2	-4,2	-2,1

## 6. Índices de ocupación: nacional y por comunidades y ciudades autónomas

	Índice	Tasa (%)		
		Mensual	Anual	De la media de lo que va de año
NACIONAL	100,3	-0,7	-3,6	-10
Andalucía	97,1	-1,0	-4,0	-13
Aragón	100,6	-0,3	-2,5	-0,5
Asturias, Principado de	102,7	-0,2	-3,4	-17
Baleares, Illes	103,1	0,1	-10,4	-3,7
Canarias	102,6	-1,2	-4,9	-19
Cantabria	98,4	-0,2	-3,0	-13
Castilla y León	100,7	-0,5	-2,4	-0,6
Castilla - La Mancha	97,7	-0,5	-3,4	-12
Cataluña	100,1	-1,0	-3,1	-0,6
Comunitat Valenciana	104,0	-0,9	-2,7	0,0
Extremadura	98,2	-0,1	-3,4	-12
Galicia	101,2	-0,3	-1,8	-0,2
Madrid, Comunidad de	100,7	-0,4	-4,1	-13
Murcia, Región de	99,6	-1,6	-4,8	-14
Navarra, Comunidad Foral de	98,5	-1,5	-5,2	-18
País Vasco	100,8	-0,4	-2,1	-0,7
Rioja, La	102,9	-0,1	-1,8	0,2
Ceuta	97,9	-0,3	-3,0	-1,1
Melilla	99,6	-0,6	-2,9	-1,9