

29 de junio de 2021

Índices de Comercio al por Menor (ICM). Base 2015 Mayo 2021. Datos provisionales

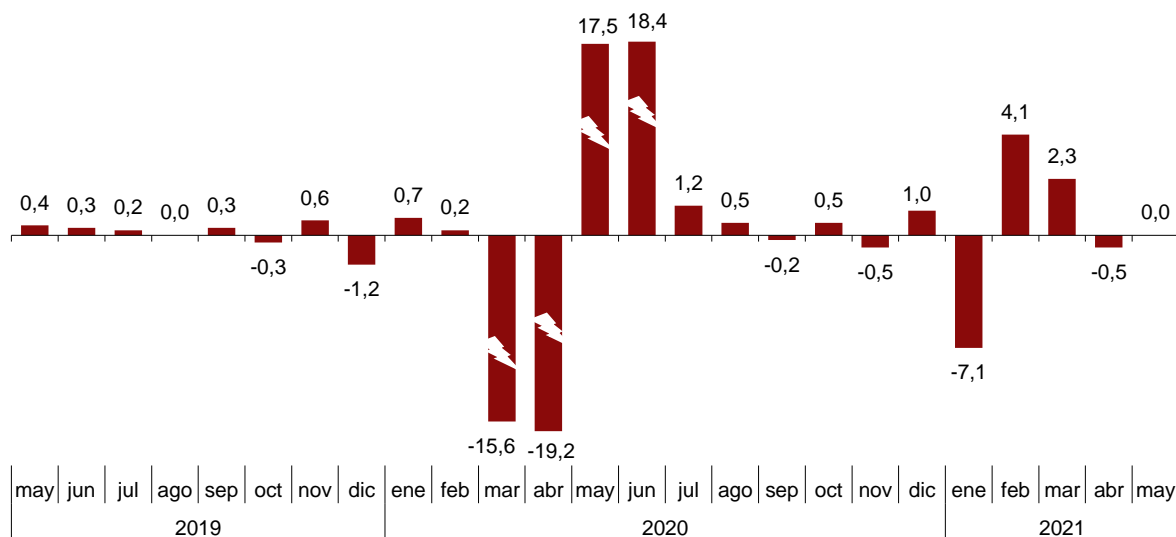
La variación mensual del Índice de Comercio al por Menor a precios constantes es del 0,0% si se eliminan los efectos estacionales y de calendario

La tasa anual del Índice General del Comercio Minorista a precios constantes se sitúa en el 19,6% en la serie corregida de efectos estacionales y de calendario, y en el 18,8% en la serie original

Evolución mensual de las ventas en el comercio minorista

La variación mensual del Índice General del Comercio Minorista a precios constantes entre los meses de mayo y abril, eliminando los efectos estacionales y de calendario, es del 0,0%. Esta tasa es cinco décimas superior a la del mes anterior.

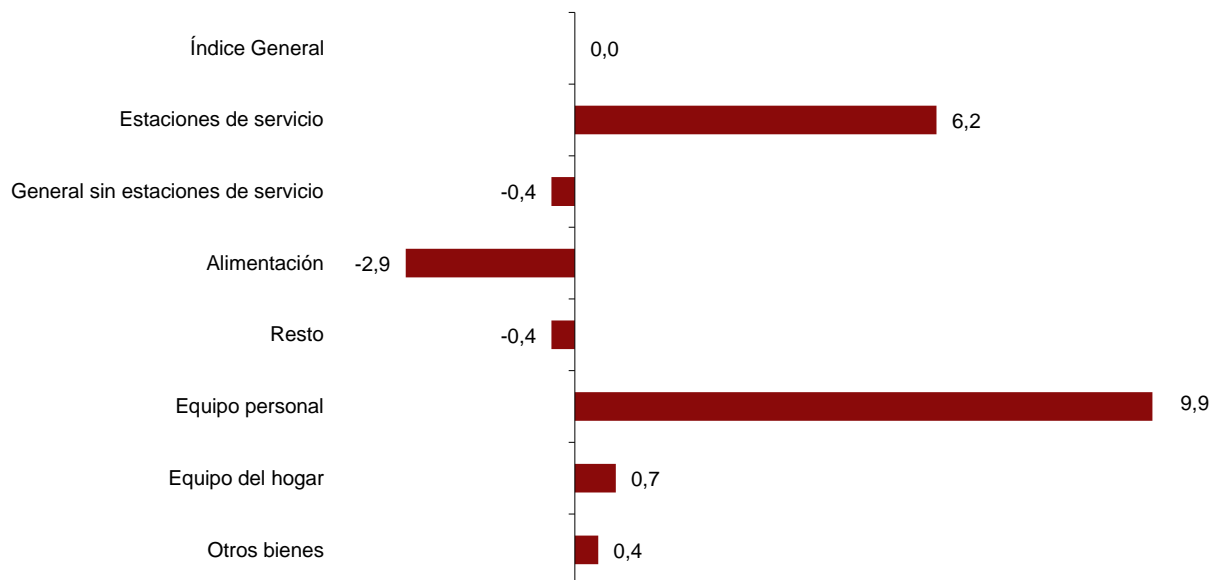
Índice General del Comercio Minorista a precios constantes Corregido de efectos estacionales y de calendario. Tasa mensual. Porcentaje



El índice general sin estaciones de servicio registra una tasa mensual del $-0,4\%$.

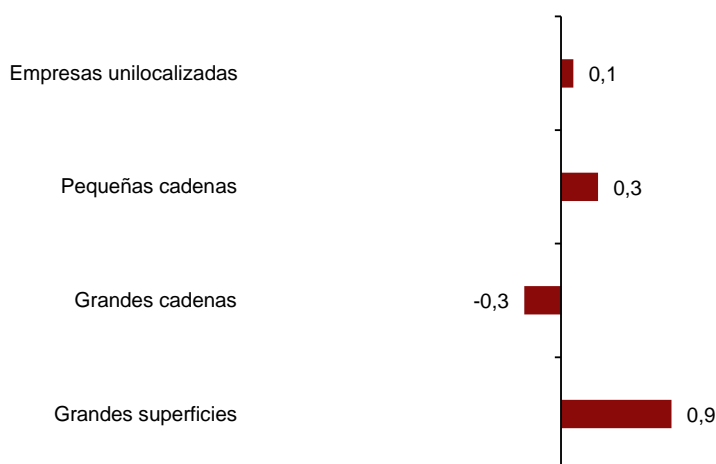
Por productos, *Alimentación* baja un $2,9\%$ y *Resto* un $0,4\%$. *Equipo personal* es el que experimenta un mayor incremento respecto al mes anterior ($9,9\%$).

Índices de ventas a precios constantes: General y por tipo de producto Corregidos de efectos estacionales y de calendario. Mayo 2021. Tasa mensual. Porcentaje



Todos los modos de distribución presentan tasas mensuales positivas, excepto *Grandes cadenas* ($-0,3\%$). *Grandes superficies* registra el mayor aumento ($0,9\%$).

Índices de ventas a precios constantes por modos de distribución Corregidos de efectos estacionales y de calendario. Mayo 2021. Tasa mensual. Porcentaje



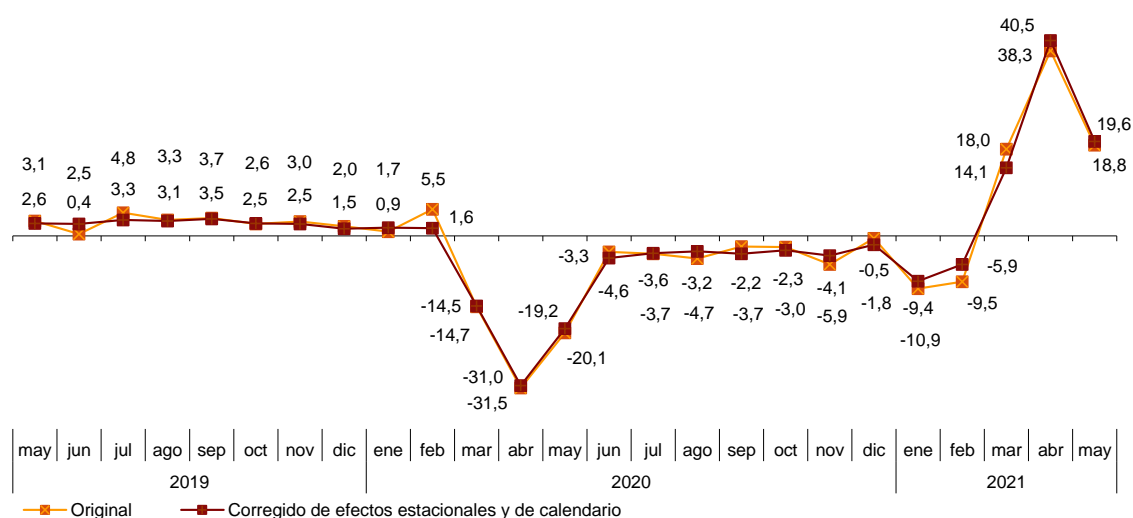
Evolución anual de las ventas de comercio minorista

El Índice General del Comercio Minorista corregido de efectos estacionales y de calendario presenta en mayo una variación del 19,6% respecto al mismo mes del año anterior. Esta tasa es 20,9 puntos inferior a la registrada en abril.

La serie original del ICM a precios constantes registra una variación anual del 18,8%, lo que supone 19,5 puntos por debajo de la tasa del mes anterior.

Índice General del Comercio Minorista a precios constantes

Tasa anual. Porcentaje



El índice general sin incluir estaciones de servicio y corregido de efectos estacionales y de calendario registra una variación anual del 16,6% en mayo. Si desglosamos estas ventas por tipo de producto, *Alimentación* baja un 2,8%, mientras que *Resto* sube un 38,3%.

Tasas anuales de las ventas de comercio minorista a precios constantes Mayo 2021

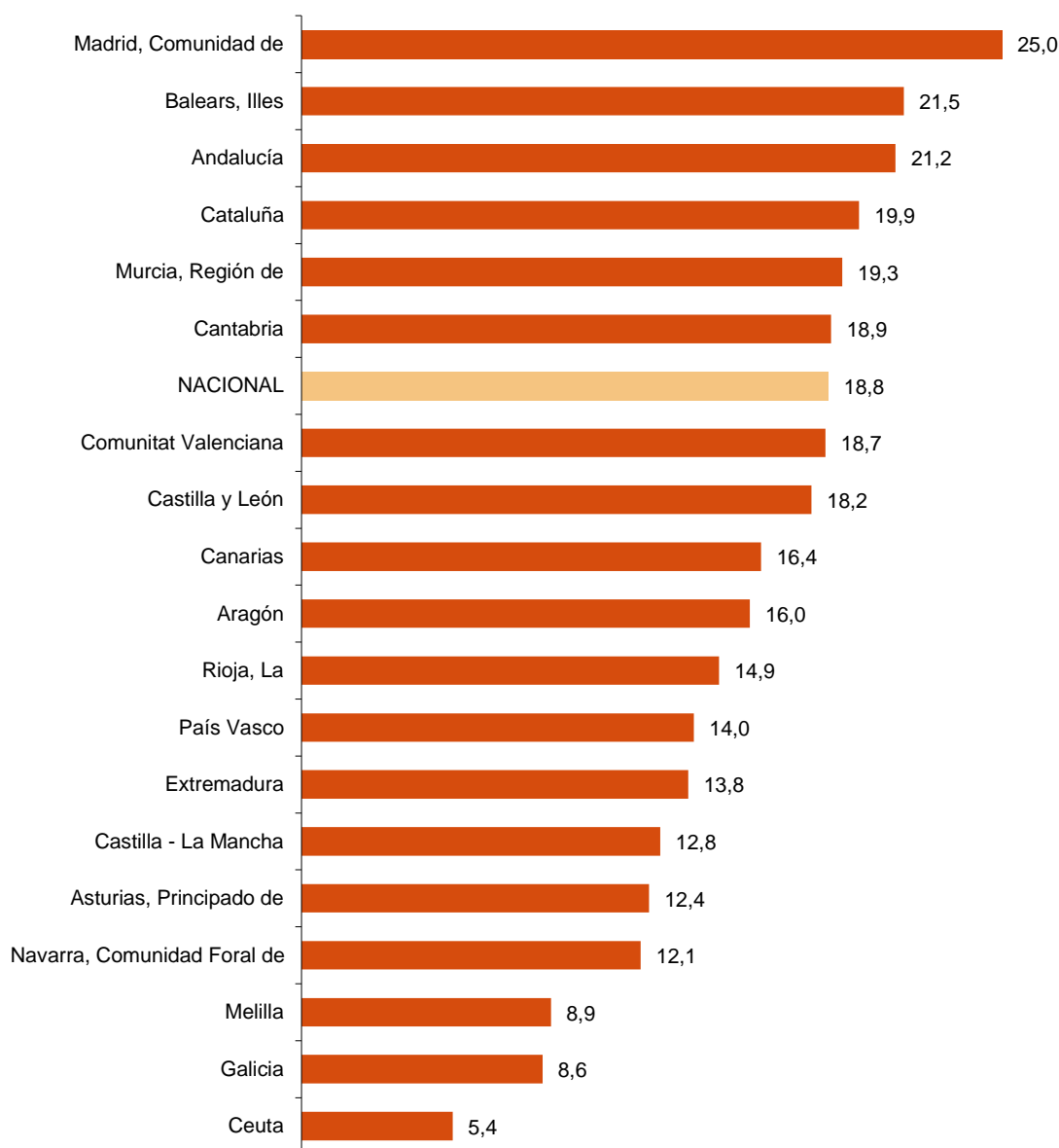
	Índice original	Índice corregido de efectos estacionales y de calendario
	Tasa anual (%)	Tasa anual (%)
ÍNDICE GENERAL	18,8	19,6
Estaciones de servicio	61,2	61,3
General sin estaciones de servicio	16,2	16,6
- Alimentación	-2,9	-2,8
- Resto	38,3	38,3
- Equipo personal	107,9	108,9
- Equipo del hogar	45,8	45,7
- Otros bienes	14,6	14,7
Modos de distribución		
- Empresas unilocalizadas	13,4	13,4
- Pequeñas cadenas	35,0	35,0
- Grandes cadenas	4,0	4,4
- Grandes superficies	46,4	45,2

Resultados por comunidades autónomas. Tasas de variación anual de las ventas. Serie original

Las ventas suben en tasa anual en todas las comunidades autónomas en mayo.

Comunidad de Madrid (25,0%), Illes Balears (21,5%) y Andalucía (21,2%) registran los mayores aumentos. Por su parte, Galicia (8,6%), Comunidad Foral de Navarra (12,1%) y Principado de Asturias (12,4%) presentan los menores incrementos.

Índices generales: nacional y por comunidades y ciudades autónomas Mayo 2021. Tasa anual de ventas. Porcentaje



Evolución de la ocupación

El índice de ocupación en el sector del comercio minorista presenta en mayo una variación del 1,6% respecto al mismo mes de 2020. Esta tasa se sitúa 1,6 puntos por encima de la registrada en abril. En las *Estaciones de servicio* la ocupación sube un 0,2%.

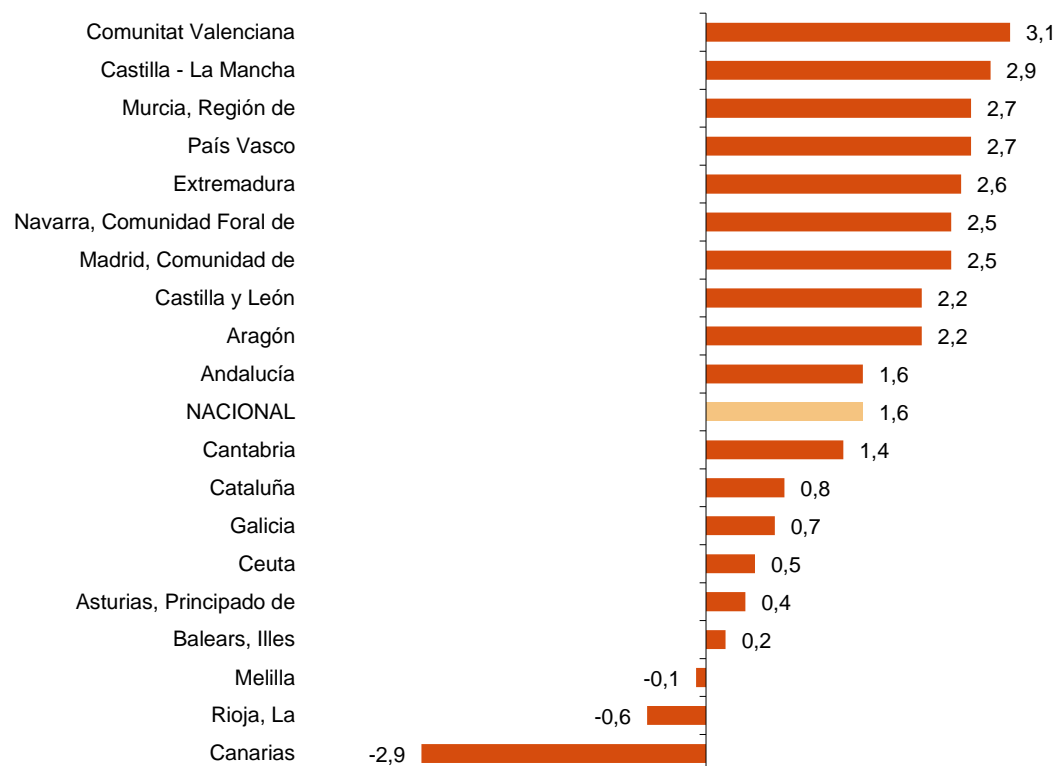
Índices de ocupación: General y por modos de distribución Mayo 2021

	Índice	Tasa (%)		
		Mensual	Anual	De la media de lo que va de año
ÍNDICE GENERAL	101,9	0,8	1,6	-1,5
Estaciones de servicio	101,7	1,2	0,2	-3,2
General sin estaciones de servicio	101,9	0,8	1,6	-1,5
- Empresas unilocalizadas	99,4	0,5	2,4	-0,6
- Pequeñas cadenas	92,5	1,1	-0,5	-5,2
- Grandes cadenas	114,1	0,7	0,6	-1,2
- Grandes superficies	102,8	1,5	4,1	0,2

Resultados por comunidades autónomas. Tasas de variación anual de la ocupación

El empleo del comercio minorista aumenta en 15 comunidades en tasa anual. Comunitat Valenciana registra el mayor incremento (3,1%).

Índices generales: nacional y por comunidades y ciudades autónomas Mayo 2021. Tasa anual de ocupación. Porcentaje



Revisiones y actualización de datos

Coincidiendo con la publicación de hoy, el INE ha actualizado los datos de las series de ICM correspondientes a los tres últimos meses. En el caso de las series ajustadas de calendario y desestacionalizadas y ajustadas de calendario, siguiendo el estándar del INE se revisa la serie desde su comienzo. Los resultados están disponibles en INEBase.

Nota metodológica

El objetivo principal de los Índices de Comercio al por Menor (ICM) es conocer las características fundamentales de las empresas dedicadas al ejercicio del comercio al por menor en España, que permitan medir, a corto plazo, la evolución de la actividad en el sector.

Tipo de encuesta: continua de periodicidad mensual.

Año base: 2015.

Ámbito poblacional: empresas cuya actividad principal se incluye dentro de la división 47 de la CNAE-2009 Comercio al por menor, excepto de vehículos de motor y motocicletas.

Ámbito geográfico: todo el territorio nacional.

Tamaño muestral: 12.000 empresas aproximadamente.

Tipo de muestreo: muestreo aleatorio estratificado.

Método de recogida: cumplimentación del cuestionario por parte del informante usando alguna de las siguientes vías: internet (sistema IRIA), correo electrónico, fax, teléfono o vía postal.

Para más información se puede tener acceso a la metodología en:

<http://www.ine.es/daco/daco43/notaccm15.pdf>

Y al informe metodológico estandarizado en:

<http://www.ine.es/dynt3/metadatos/es/RespuestaDatos.html?oe=30103>

Las estadísticas del INE se elaboran de acuerdo con el Código de Buenas Prácticas de las Estadísticas Europeas, que fundamenta la política y estrategia de calidad de la institución. Para más información, véase la sección de [Calidad en el INE y Código de Buenas Prácticas](#) en la página web del INE.

Más información en INEbase – www.ine.es Twitter: [@es_ine](https://twitter.com/es_ine) Todas las notas de prensa en: www.ine.es/prensa/prensa.htm

Gabinete de prensa: **Teléfonos: 91 583 93 63 /94 08** — gprensa@ine.es

Área de información: **Teléfono: 91 583 91 00** – www.ine.es/infoine

Índices de Comercio al por Menor. Base 2015

Mayo 2021

Datos provisionales

1. Índices de ventas: General, por productos y por modos de distribución Corregidos de efectos estacionales y de calendario

	Índice	Tasa (%)			Índice deflactado	Tasa (%)		
		Mensual	Anual	De la media de lo que va de año		Mensual	Anual	De la media de lo que va de año
ÍNDICE GENERAL	109,2	0,4	24,7	11,4	104,1	0,0	19,6	9,2
Estaciones de servicio	104,3	8,3	97,4	21,2	95,7	6,2	61,3	18,6
General sin estaciones de servicio	109,4	-0,1	20,1	10,5	104,8	-0,4	16,6	8,4
- Alimentación	109,7	-2,5	-2,0	-0,9	100,7	-2,9	-2,8	-2,0
- Resto	106,3	0,0	44,9	23,0	105,7	-0,4	38,3	20,3
- Equipo personal	97,8	9,8	110,9	29,2	93,7	9,9	108,9	27,9
- Equipo del hogar	130,6	0,9	46,7	39,6	128,6	0,7	45,7	38,6
- Otros bienes	104,0	-0,2	20,5	11,6	104,6	0,4	14,7	8,8
Modos de distribución								
- Empresas unilocalizadas	98,4	0,3	16,7	9,9	94,3	0,1	13,4	7,7
- Pequeñas cadenas	93,4	0,4	38,9	12,9	89,7	0,3	35,0	10,8
- Grandes cadenas	127,1	0,0	7,5	5,2	121,5	-0,3	4,4	3,1
- Grandes superficies	113,2	0,7	48,9	21,3	109,4	0,9	45,2	19,5

2. Índices de ventas: General, por productos y por modos de distribución Corregidos de efectos de calendario

	Índice	Tasa (%)		Índice deflactado	Tasa (%)	
		Anual	De la media de lo que va de año		Anual	De la media de lo que va de año
ÍNDICE GENERAL	108,0	24,7	11,5	101,9	18,9	9,1
Estaciones de servicio	106,8	97,5	23,2	96,1	61,3	19,3
General sin estaciones de servicio	107,9	19,9	10,6	102,3	16,3	8,3
- Alimentación	109,8	-2,2	-1,1	100,6	-2,9	-2,1
- Resto	106,5	45,7	22,9	103,6	38,4	19,3
- Equipo personal	93,5	110,1	27,0	83,5	108,0	21,5
- Equipo del hogar	128,4	47,0	39,5	125,9	45,9	38,4
- Otros bienes	103,0	20,7	11,2	100,3	14,6	8,1
Modos de distribución						
- Empresas unilocalizadas	100,9	17,0	10,2	95,7	13,4	7,9
- Pequeñas cadenas	93,8	39,3	13,5	88,9	35,1	11,0
- Grandes cadenas	122,2	7,3	5,4	115,8	4,1	3,1
- Grandes superficies	108,0	51,0	21,1	102,2	46,4	18,4

3. Índices de ventas: General, por productos y por modos de distribución Series originales

	Índice	Tasa (%)		Índice deflactado	Tasa (%)	
		Anual	De la media de lo que va de año		Anual	De la media de lo que va de año
ÍNDICE GENERAL	107,0	24,6	10,8	101,0	18,8	8,3
Estaciones de servicio	106,2	97,4	22,8	95,6	61,2	18,4
General sin estaciones de servicio	106,9	19,8	9,9	101,3	16,2	7,5
- Alimentación	108,8	-2,3	-1,7	99,7	-2,9	-2,7
- Resto	105,4	45,6	22,0	102,5	38,3	18,5
- Equipo personal	92,7	110,0	25,7	82,8	107,9	20,2
- Equipo del hogar	126,5	46,9	38,3	124,0	45,8	37,2
- Otros bienes	101,8	20,6	10,5	99,1	14,6	7,3
Modos de distribución						
- Empresas unilocalizadas	99,8	16,9	9,5	94,6	13,4	7,1
- Pequeñas cadenas	92,7	39,2	12,5	87,9	35,0	10,0
- Grandes cadenas	120,8	7,3	5,3	114,5	4,0	3,1
- Grandes superficies	107,1	50,9	20,4	101,5	46,4	17,7
- Alimentación	101,9	-4,3	-4,1	93,4	-4,9	-5,1
- Resto	109,6	101,8	37,6	106,7	91,6	33,4

4. Índices de ventas: nacional y por comunidades y ciudades autónomas Series originales

	Índice	Tasa (%)		Índice deflactado	Tasa (%)	
		Anual	De la media de lo que va de año		Anual	De la media de lo que va de año
NACIONAL	107,0	24,6	10,8	101,0	18,8	8,3
Andalucía	103,9	26,7	9,2	98,4	21,2	6,8
Aragón	103,2	22,5	11,1	97,6	16,0	8,3
Asturias, Principado de	99,9	17,7	9,4	95,2	12,4	7,0
Baleares, Illes	107,6	28,2	11,2	101,5	21,5	8,1
Canarias	91,6	20,0	1,6	86,6	16,4	0,4
Cantabria	100,2	24,4	12,6	94,3	18,9	10,0
Castilla y León	97,7	24,8	8,4	91,8	18,2	5,8
Castilla - La Mancha	107,6	19,4	9,4	101,1	12,8	6,8
Cataluña	101,3	25,9	10,3	94,6	19,9	7,7
Comunitat Valenciana	111,0	24,9	11,0	105,5	18,7	8,1
Extremadura	95,2	19,0	5,0	90,4	13,8	2,6
Galicia	106,4	14,1	10,2	100,5	8,6	7,6
Madrid, Comunidad de	126,7	30,7	17,7	120,3	25,0	15,2
Murcia, Región de	105,6	24,7	10,5	100,5	19,3	8,2
Navarra, Comunidad Foral de	106,1	18,7	8,9	99,0	12,1	5,9
País Vasco	107,5	19,5	10,7	100,7	14,0	8,0
Rioja, La	107,0	20,3	7,5	100,6	14,9	5,3
Ceuta	78,9	9,3	-1,0	74,8	5,4	-3,4
Melilla	78,7	13,5	-2,2	74,3	8,9	-5,2

5. Índices de ocupación: General y por modos de distribución

	Índice	Tasa (%)		
		Mensual	Anual	De la media de lo que va de año
ÍNDICE GENERAL	101,9	0,8	1,6	-1,5
Estaciones de servicio	101,7	1,2	0,2	-3,2
General sin estaciones de servicio	101,9	0,8	1,6	-1,5
- Empresas unilocalizadas	99,4	0,5	2,4	-0,6
- Pequeñas cadenas	92,5	1,1	-0,5	-5,2
- Grandes cadenas	114,1	0,7	0,6	-1,2
- Grandes superficies	102,8	1,5	4,1	0,2

6. Índices de ocupación: nacional y por comunidades y ciudades autónomas

	Índice	Tasa (%)		
		Mensual	Anual	De la media de lo que va de año
NACIONAL	101,9	0,8	1,6	-1,5
Andalucía	98,6	0,9	1,6	-2,1
Aragón	102,9	0,4	2,2	0,0
Asturias, Principado de	103,1	0,5	0,4	-1,3
Baleares, Illes	103,1	2,5	0,2	-3,5
Canarias	99,5	0,3	-2,9	-6,3
Cantabria	99,8	1,1	1,4	-1,5
Castilla y León	102,9	1,2	2,2	-0,6
Castilla - La Mancha	100,5	0,6	2,9	0,0
Cataluña	100,9	0,8	0,8	-2,2
Comunitat Valenciana	107,5	0,6	3,1	0,5
Extremadura	100,7	0,5	2,6	-0,1
Galicia	101,7	0,7	0,7	-1,2
Madrid, Comunidad de	103,1	0,9	2,5	-1,0
Murcia, Región de	102,3	1,0	2,7	-1,1
Navarra, Comunidad Foral de	101,0	0,7	2,5	-1,9
País Vasco	103,4	0,5	2,7	0,2
Rioja, La	102,2	0,5	-0,6	-2,3
Ceuta	98,7	0,6	0,5	-1,4
Melilla	99,2	0,6	-0,1	-2,8