

30 de noviembre de 2021

Índices de Comercio al por Menor (ICM). Base 2015
Octubre 2021. Datos provisionales

La variación mensual del Índice de Comercio al por Menor a precios constantes es del $-0,1\%$ si se eliminan los efectos estacionales y de calendario

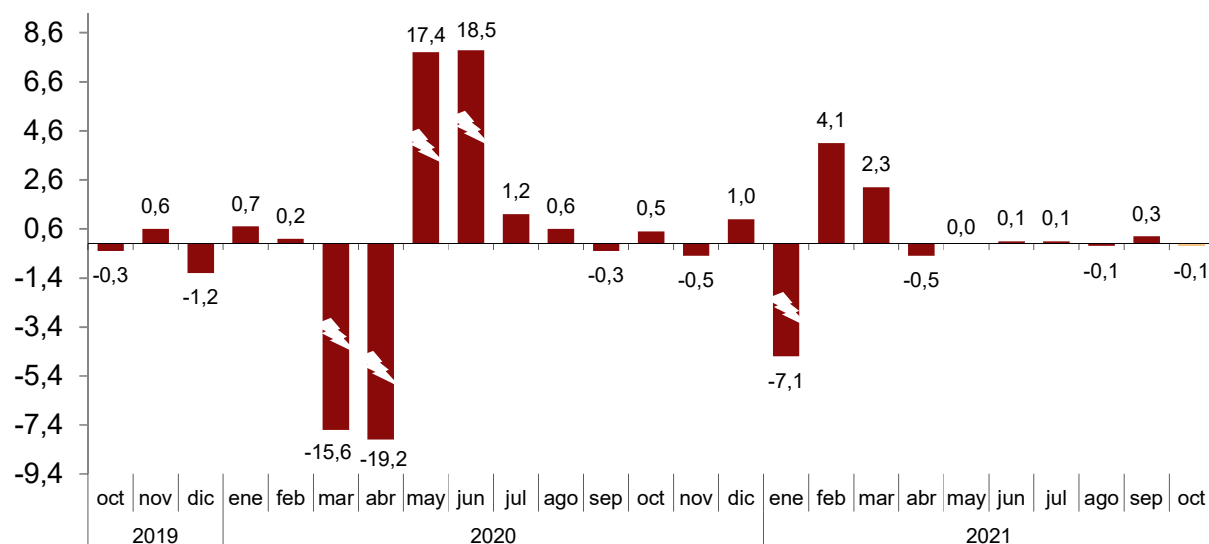
La tasa anual del Índice General del Comercio Minorista a precios constantes se sitúa en el $-0,7\%$ en la serie corregida de efectos estacionales y de calendario, y en el $-2,5\%$ en la serie original

Evolución mensual de las ventas en el comercio minorista

La variación mensual del Índice General del Comercio Minorista a precios constantes entre los meses de octubre y septiembre, eliminando los efectos estacionales y de calendario, es del $-0,1\%$. Esta tasa es cuatro décimas inferior a la del mes anterior.

Índice General del Comercio Minorista a precios constantes

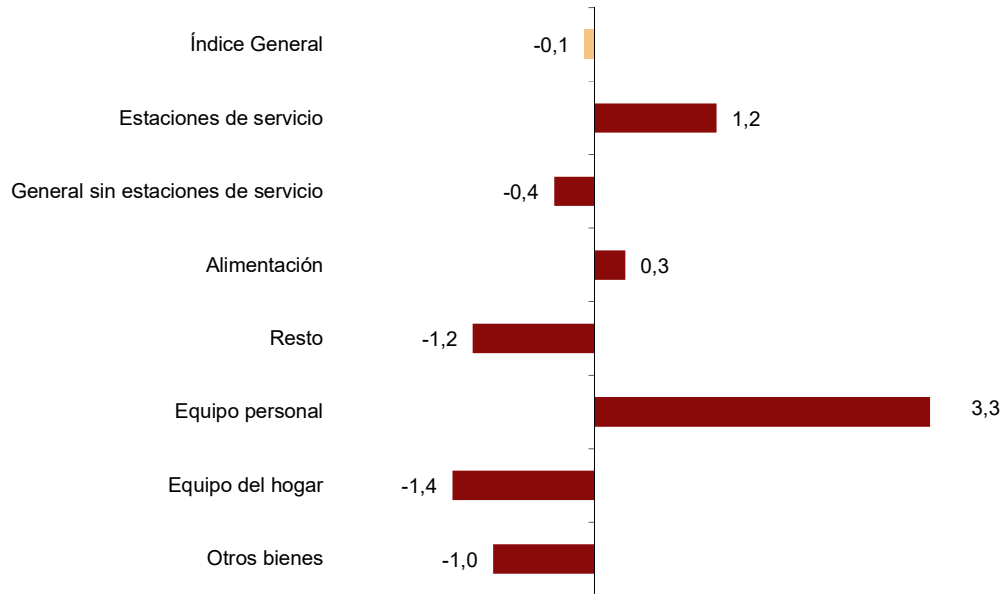
Corregido de efectos estacionales y de calendario. Tasa mensual. Porcentaje



El índice general sin estaciones de servicio registra una tasa mensual del $-0,4\%$.

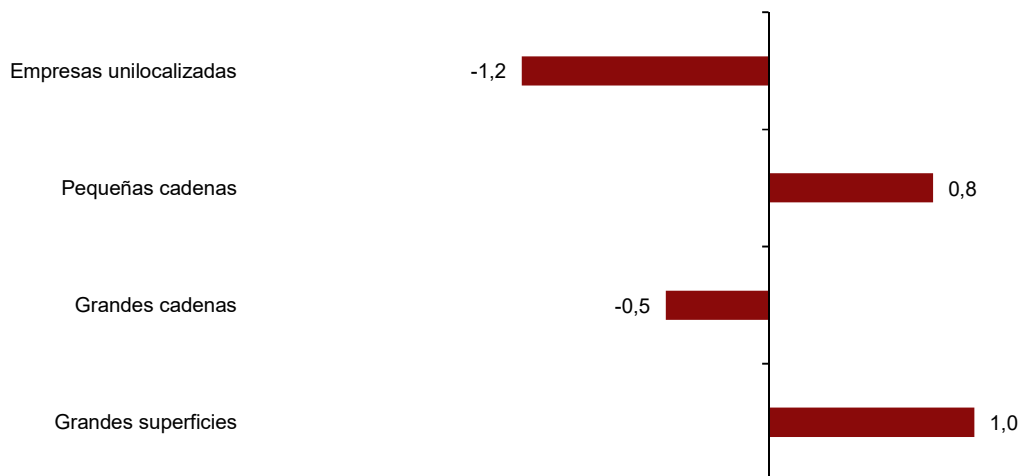
Por productos, *Alimentación* sube un $0,3\%$, mientras que *Resto* baja un $1,2\%$. Si se desglosa este último por tipo de producto, *Equipo del hogar* es el que más disminuye ($-1,4\%$), mientras que *Equipo personal* se incrementa un $3,3\%$.

Índices de ventas a precios constantes: General y por tipo de producto Corregidos de efectos estacionales y de calendario. Octubre 2021. Tasa mensual. Porcentaje



Por modos de distribución, *Empresas unilocalizadas* es el que más disminuye ($-1,2\%$) y *Grandes superficies* registra el mayor aumento ($1,0\%$).

Índices de ventas a precios constantes por modos de distribución Corregidos de efectos estacionales y de calendario. Octubre 2021. Tasa mensual. Porcentaje



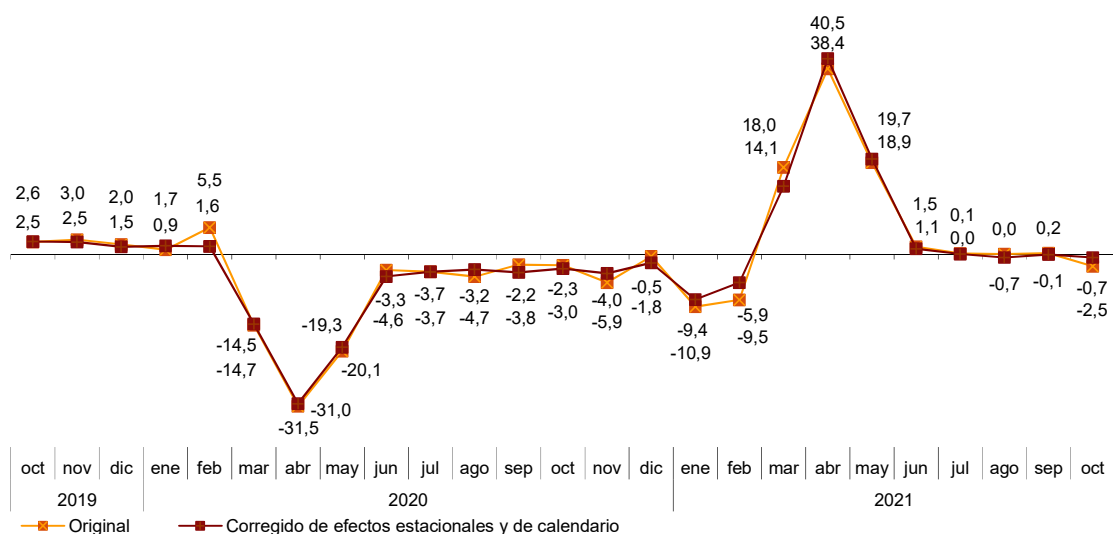
Evolución anual de las ventas de comercio minorista

El Índice General del Comercio Minorista corregido de efectos estacionales y de calendario presenta en octubre una variación del $-0,7\%$ respecto al mismo mes del año anterior. Esta tasa es seis décimas inferior a la registrada en septiembre.

La serie original del ICM a precios constantes registra una variación anual del $-2,5\%$, lo que supone 2,7 puntos por debajo de la tasa del mes anterior.

Índice General del Comercio Minorista a precios constantes

Tasa anual. Porcentaje



El índice general sin incluir estaciones de servicio y corregido de efectos estacionales y de calendario registra una variación anual del $-1,5\%$ en octubre. Si desglosamos estas ventas por tipo de producto, *Alimentación* baja un $0,6\%$ y *Resto* un $3,2\%$.

Tasas anuales de las ventas de comercio minorista a precios constantes Octubre 2021

	Índice original	Índice corregido de efectos estacionales y de calendario
	Tasa anual (%)	Tasa anual (%)
ÍNDICE GENERAL	-2,5	-0,7
Estaciones de servicio	5,9	6,8
General sin estaciones de servicio	-3,1	-1,5
- Alimentación	-1,3	-0,6
- Resto	-5,1	-3,2
- Equipo personal	17,7	19,6
- Equipo del hogar	-7,0	-4,5
- Otros bienes	-5,3	-3,2
Modos de distribución		
- Empresas unilocalizadas	-4,6	-2,6
- Pequeñas cadenas	5,6	7,1
- Grandes cadenas	-6,3	-4,5
- Grandes superficies	0,7	1,1

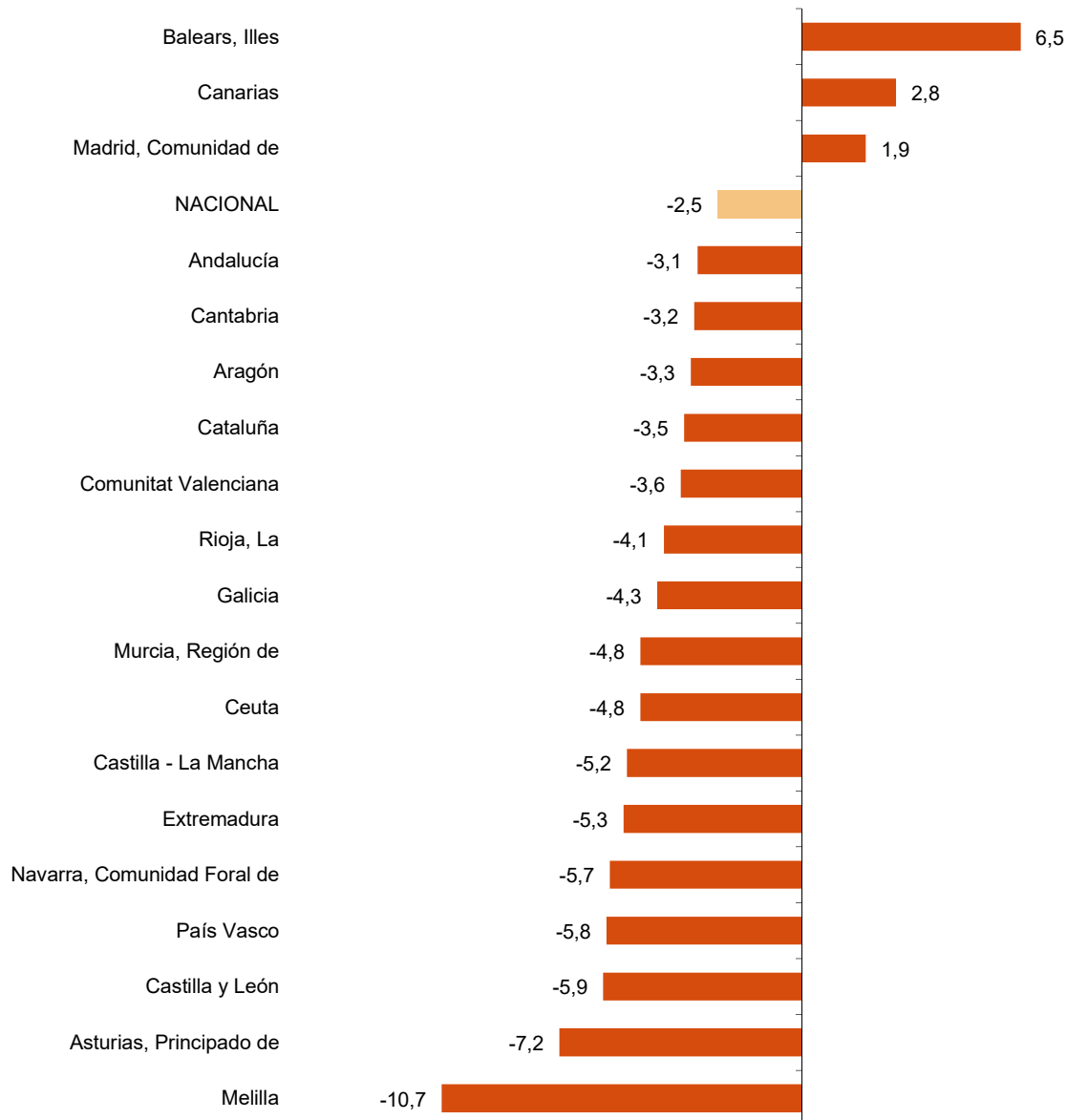
Resultados por comunidades autónomas. Tasas de variación anual de las ventas. Serie original

Las ventas bajan en tasa anual en 14 comunidades autónomas en octubre y suben en tres.

Principado de Asturias (-7,2%), Castilla y León (-5,9%) y País Vasco (-5,8%) presentan los mayores descensos. Por su parte, los únicos aumentos se dan en Illes Balears (6,5%), Canarias (2,8%) y Comunidad de Madrid (1,9%).

Índices generales: nacional y por comunidades y ciudades autónomas

Octubre 2021. Tasa anual de ventas. Porcentaje



Evolución de la ocupación

El índice de ocupación en el sector del comercio minorista presenta en octubre una variación del 1,9% respecto al mismo mes de 2020. Esta tasa se sitúa una décima por debajo de la registrada en septiembre. En las *Estaciones de servicio* la ocupación sube un 2,8%.

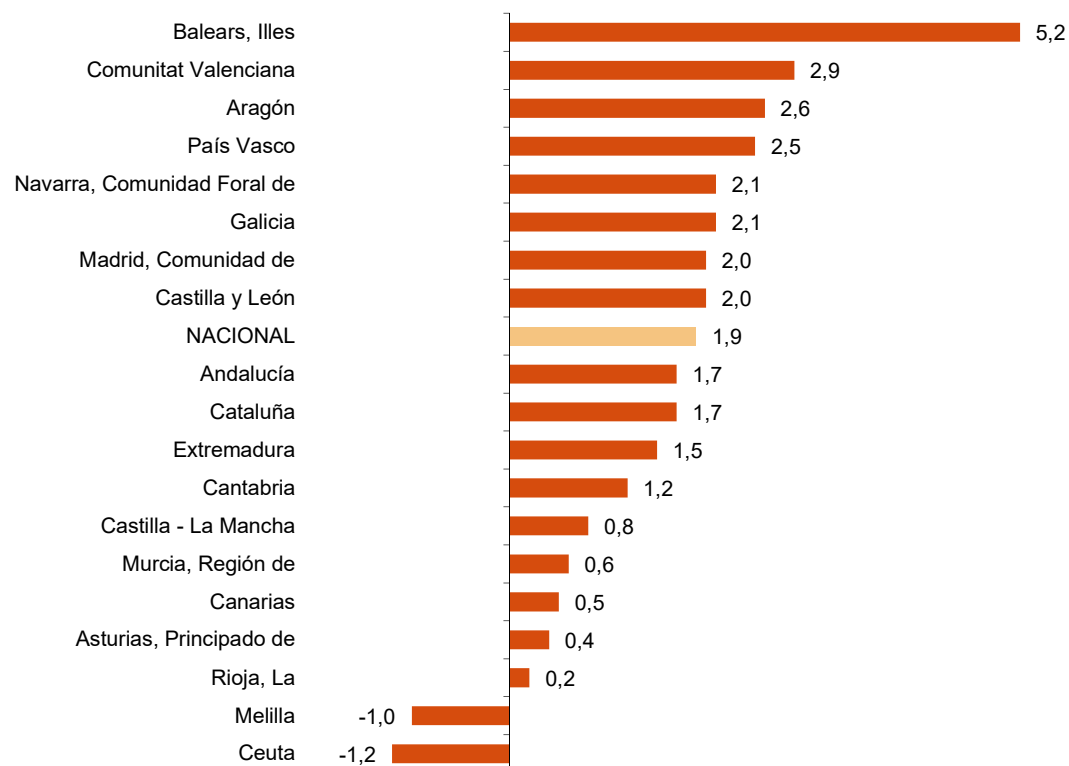
Índices de ocupación: General y por modos de distribución Octubre 2021

	Índice	Tasa (%)		
		Mensual	Anual	De la media de lo que va de año
ÍNDICE GENERAL	103,5	-0,3	1,9	0,2
Estaciones de servicio	105,9	-2,0	2,8	-0,3
General sin estaciones de servicio	103,4	-0,3	1,9	0,2
- Empresas unilocalizadas	100,4	-0,3	2,1	0,9
- Pequeñas cadenas	94,9	-0,3	1,8	-2,0
- Grandes cadenas	115,6	-0,4	1,2	0,0
- Grandes superficies	106,0	0,4	2,4	1,4

Resultados por comunidades autónomas. Tasas de variación anual de la ocupación

El empleo del comercio minorista aumenta en 17 comunidades en tasa anual. Illes Balears registra el mayor incremento (5,2%).

Índices generales: nacional y por comunidades y ciudades autónomas Octubre 2021. Tasa anual de ocupación. Porcentaje



Revisiones y actualización de datos

Coincidiendo con la publicación de hoy, el INE ha actualizado los datos de las series de ICM correspondientes a los tres últimos meses. En el caso de las series ajustadas de calendario y desestacionalizadas y ajustadas de calendario, siguiendo el estándar del INE se revisa la serie desde su comienzo. Los resultados están disponibles en INEBase.

Nota metodológica

El objetivo principal de los Índices de Comercio al por Menor (ICM) es conocer las características fundamentales de las empresas dedicadas al ejercicio del comercio al por menor en España, que permitan medir, a corto plazo, la evolución de la actividad en el sector.

Tipo de encuesta: continua de periodicidad mensual.

Año base: 2015.

Ámbito poblacional: empresas cuya actividad principal se incluye dentro de la división 47 de la CNAE-2009 Comercio al por menor, excepto de vehículos de motor y motocicletas.

Ámbito geográfico: todo el territorio nacional.

Tamaño muestral: 12.000 empresas aproximadamente.

Tipo de muestreo: muestreo aleatorio estratificado.

Método de recogida: cumplimentación del cuestionario por parte del informante usando alguna de las siguientes vías: internet (sistema IRIA), correo electrónico, fax, teléfono o vía postal.

Para más información se puede tener acceso a la metodología en:

<http://www.ine.es/daco/daco43/notaccm15.pdf>

Y al informe metodológico estandarizado en:

<http://www.ine.es/dynt3/metadatos/es/RespuestaDatos.html?oe=30103>

Las estadísticas del INE se elaboran de acuerdo con el Código de Buenas Prácticas de las Estadísticas Europeas, que fundamenta la política y estrategia de calidad de la institución. Para más información, véase la sección de [Calidad en el INE y Código de Buenas Prácticas](#) en la página web del INE.

Más información en INEbase – www.ine.es Twitter: [@es_ine](https://twitter.com/es_ine) Todas las notas de prensa en: www.ine.es/prensa/prensa.htm

Gabinete de prensa: **Teléfonos: 91 583 93 63 /94 08** — gprensa@ine.es

Área de información: **Teléfono: 91 583 91 00** – www.ine.es/infoine

Índices de Comercio al por Menor. Base 2015

Octubre 2021

Datos provisionales

1. Índices de ventas: General, por productos y por modos de distribución Corregidos de efectos estacionales y de calendario

	Índice	Tasa (%)			Índice deflactado	Tasa (%)		
		Mensual	Anual	De la media de lo que va de año		Mensual	Anual	De la media de lo que va de año
ÍNDICE GENERAL	113,7	0,7	6,4	8,5	104,4	-0,1	-0,7	4,3
Estaciones de servicio	120,6	5,5	37,4	26,3	97,7	12	6,8	12,4
General sin estaciones de servicio	113,0	0,4	4,3	7,0	105,0	-0,4	-1,5	3,7
- Alimentación	114,4	0,5	0,7	0,4	104,1	0,3	-0,6	-0,9
- Resto	112,2	0,2	6,4	13,2	105,4	-12	-3,2	7,9
- Equipo personal	107,7	3,2	20,8	21,7	102,5	3,3	19,6	20,5
- Equipo del hogar	126,8	-12	-3,2	14,9	124,0	-14	-4,5	13,9
- Otros bienes	109,3	0,5	6,3	7,8	102,8	-10	-3,2	2,7
Modos de distribución								
- Empresas unilocalizadas	100,9	-0,4	3,2	6,1	93,8	-12	-2,6	2,8
- Pequeñas cadenas	104,2	1,6	13,4	11,8	96,9	0,8	7,1	8,3
- Grandes cadenas	127,2	0,3	12	3,7	118,2	-0,5	-4,5	0,4
- Grandes superficies	116,8	1,4	5,7	11,5	109,2	10	1,1	8,4

2. Índices de ventas: General, por productos y por modos de distribución Corregidos de efectos de calendario

	Índice	Tasa (%)		Índice deflactado	Tasa (%)	
		Anual	De la media de lo que va de año		Anual	De la media de lo que va de año
ÍNDICE GENERAL	115,2	7,2	8,5	104,1	-0,9	4,1
Estaciones de servicio	121,5	37,4	27,4	99,3	6,9	12,5
General sin estaciones de servicio	114,2	4,7	6,9	104,3	-1,5	3,5
- Alimentación	117,5	2,1	0,5	106,2	0,2	-0,8
- Resto	111,8	7,0	12,8	102,4	-3,4	7,3
- Equipo personal	106,5	20,7	20,4	95,1	19,5	17,3
- Equipo del hogar	123,8	-3,5	14,4	120,8	-4,7	13,4
- Otros bienes	108,8	6,9	7,5	99,7	-3,4	2,4
Modos de distribución						
- Empresas unilocalizadas	102,4	3,2	6,2	93,6	-2,7	2,8
- Pequeñas cadenas	106,1	14,5	11,8	96,9	7,8	8,1
- Grandes cadenas	130,4	1,4	3,7	119,1	-4,6	0,4
- Grandes superficies	116,5	8,2	11,1	106,2	1,7	7,5

3. Índices de ventas: General, por productos y por modos de distribución Series originales

	Índice	Tasa (%)		Índice deflactado	Tasa (%)	
		Anual	De la media de lo que va de año		Anual	De la media de lo que va de año
ÍNDICE GENERAL	113,9	5,5	8,1	103,0	-2,5	3,7
Estaciones de servicio	120,8	36,1	27,1	98,7	5,9	12,1
General sin estaciones de servicio	113,0	2,9	6,5	103,2	-3,1	3,1
- Alimentación	116,3	0,4	0,2	105,2	-13	-11
- Resto	110,4	5,1	12,4	101,2	-5,1	6,9
- Equipo personal	105,5	19,0	19,8	94,1	17,7	16,7
- Equipo del hogar	121,7	-5,8	13,8	118,8	-7,0	12,8
- Otros bienes	107,4	4,9	7,1	98,4	-5,3	2,0
Modos de distribución						
- Empresas unilocalizadas	101,1	13	5,8	92,3	-4,6	2,4
- Pequeñas cadenas	104,7	12,2	11,3	95,6	5,6	7,6
- Grandes cadenas	128,7	-0,5	3,6	117,6	-6,3	0,3
- Grandes superficies	115,5	6,9	10,8	105,6	0,7	7,2
- Alimentación	112,1	0,4	-2,5	101,4	-13	-3,8
- Resto	117,2	10,2	18,3	107,4	-0,4	12,4

4. Índices de ventas: nacional y por comunidades y ciudades autónomas Series originales

	Índice	Tasa (%)		Índice deflactado	Tasa (%)	
		Anual	De la media de lo que va de año		Anual	De la media de lo que va de año
NACIONAL	113,9	5,5	8,1	103,0	-2,5	3,7
Andalucía	111,5	4,5	7,3	101,2	-3,1	3,1
Aragón	113,1	5,3	6,8	102,1	-3,3	2,1
Asturias, Principado de	106,0	0,6	4,5	96,8	-7,2	0,3
Baleares, Illes	118,5	15,9	14,1	107,4	6,5	8,7
Canarias	101,8	9,4	3,8	92,6	2,8	10
Cantabria	109,7	4,7	8,4	98,8	-3,2	3,8
Castilla y León	105,8	2,7	5,1	94,8	-5,9	0,4
Castilla - La Mancha	116,9	3,7	6,0	104,4	-5,2	12
Cataluña	107,6	4,3	8,0	96,5	-3,5	3,6
Comunitat Valenciana	114,1	4,5	8,3	103,9	-3,6	3,6
Extremadura	101,5	2,5	3,4	91,8	-5,3	-0,8
Galicia	115,0	3,6	6,9	104,0	-4,3	2,3
Madrid, Comunidad de	133,6	10,1	12,8	121,4	19	8,5
Murcia, Región de	112,7	2,2	6,5	103,4	-4,8	2,7
Navarra, Comunidad Foral de	113,0	2,7	5,3	101,5	-5,7	0,4
Pais Vasco	110,9	16	6,2	99,4	-5,8	19
Rioja, La	115,7	4,6	5,4	104,4	-4,1	1,1
Ceuta	83,9	16	-0,5	76,8	-4,8	-4,1
Melilla	80,9	-3,6	-3,5	73,0	-10,7	-7,7

5. Índices de ocupación: General y por modos de distribución

	Índice	Tasa (%)		
		Mensual	Anual	De la media de lo que va de año
ÍNDICE GENERAL	103,5	-0,3	1,9	0,2
Estaciones de servicio	105,9	-2,0	2,8	-0,3
General sin estaciones de servicio	103,4	-0,3	1,9	0,2
- Empresas unilocalizadas	100,4	-0,3	2,1	0,9
- Pequeñas cadenas	94,9	-0,3	1,8	-2,0
- Grandes cadenas	115,6	-0,4	1,2	0,0
- Grandes superficies	106,0	0,4	2,4	1,4

6. Índices de ocupación: nacional y por comunidades y ciudades autónomas

	Índice	Tasa (%)		
		Mensual	Anual	De la media de lo que va de año
NACIONAL	103,5	-0,3	1,9	0,2
Andalucía	100,3	-0,8	1,7	0,0
Aragón	105,6	0,6	2,6	1,2
Asturias, Principado de	103,9	-0,4	0,4	-0,3
Baleares, Illes	107,6	-1,9	5,2	0,4
Canarias	101,7	0,8	0,5	-3,8
Cantabria	103,4	0,0	1,2	0,1
Castilla y León	104,4	-0,6	2,0	0,9
Castilla - La Mancha	101,0	-0,7	0,8	0,6
Cataluña	102,0	-0,5	1,7	-0,2
Comunitat Valenciana	109,9	0,0	2,9	1,9
Extremadura	101,8	0,3	1,5	0,6
Galicia	103,5	-0,3	2,1	0,1
Madrid, Comunidad de	104,5	-0,3	2,0	0,7
Murcia, Región de	103,1	0,0	0,6	-0,1
Navarra, Comunidad Foral de	102,6	0,2	2,1	0,1
País Vasco	104,2	0,0	2,5	1,2
Rioja, La	105,1	0,0	0,2	-1,1
Ceuta	98,4	-0,5	-1,2	-1,2
Melilla	99,4	-0,3	-1,0	-1,8