

28 de diciembre de 2023

Índices de Comercio al por Menor (ICM). Base 2015 Noviembre 2023. Datos provisionales

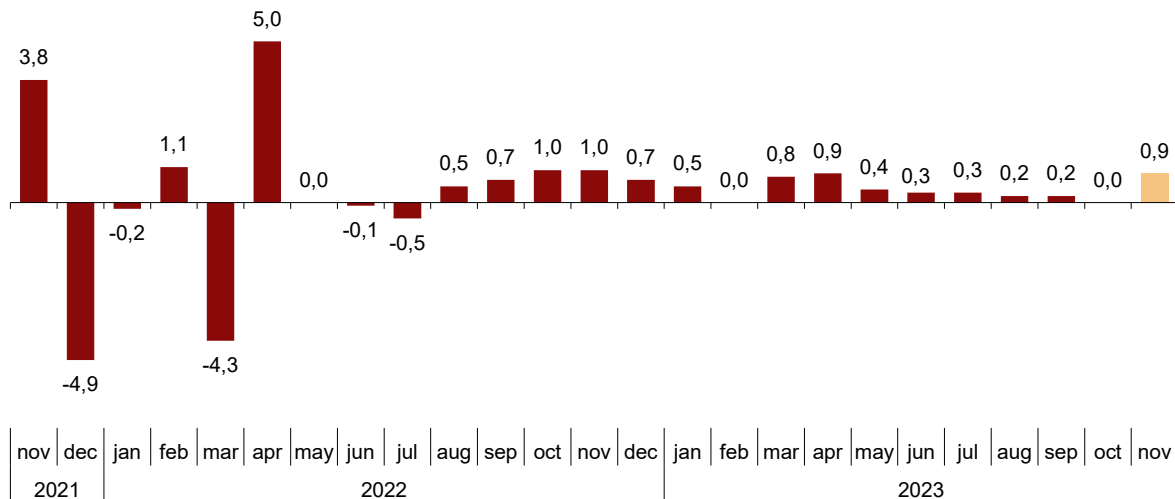
La variación mensual del Índice de Comercio al por Menor a precios constantes es del 0,9% si se eliminan los efectos estacionales y de calendario

La tasa anual del Índice General del Comercio Minorista a precios constantes se sitúa en el 5,2% en la serie corregida de efectos estacionales y de calendario, y en el 5,7% en la serie original

Evolución mensual de las ventas en el comercio minorista

La variación mensual del Índice General del Comercio Minorista a precios constantes entre los meses de noviembre y octubre, eliminando los efectos estacionales y de calendario, es del 0,9%. Esta tasa es nueve décimas superior a la del mes anterior.

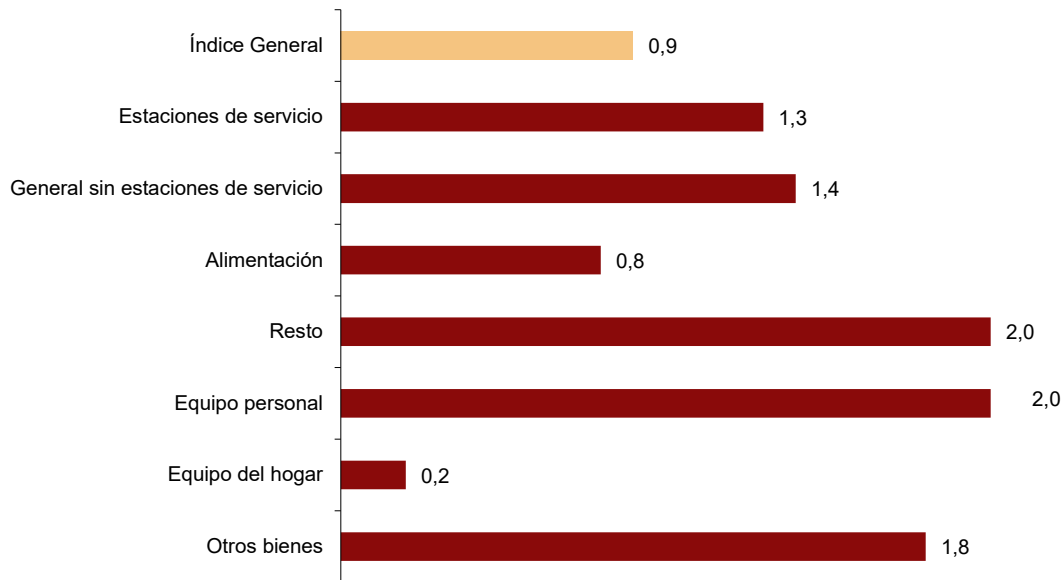
Índice General del Comercio Minorista a precios constantes Corregido de efectos estacionales y de calendario. Tasa mensual. Porcentaje



El índice general sin estaciones de servicio registra una tasa mensual del 1,4%.

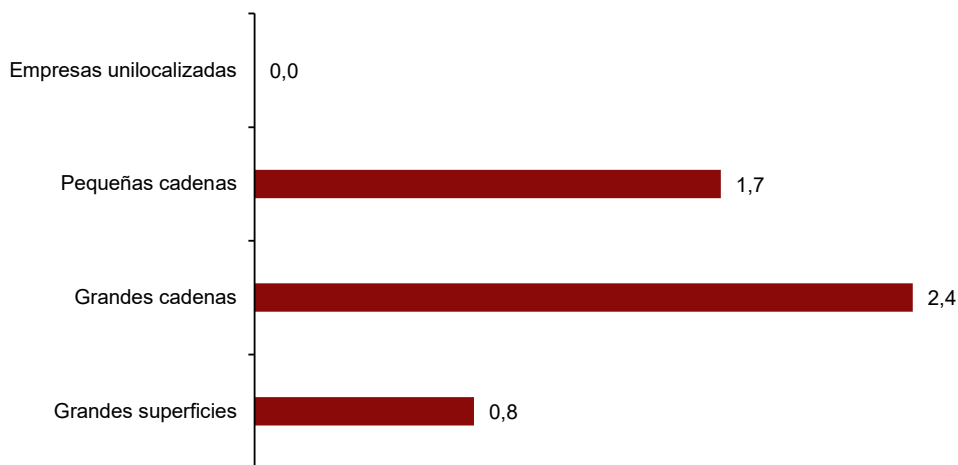
Por productos, *Alimentación* sube un 0,8% y *Resto* un 2,0%. Si se desglosa este último por tipo de producto, *Equipo personal* es el que más aumenta (2,0%).

Índices de ventas a precios constantes: General y por tipo de producto Corregidos de efectos estacionales y de calendario. Noviembre 2023. Tasa mensual. Porcentaje



Todos los modos de distribución presentan tasas mensuales positivas, excepto *Empresas unilocalizadas* que se mantiene (0,0%). *Grandes cadenas* presenta el mayor aumento (2,4%).

Índices de ventas a precios constantes por modos de distribución Corregidos de efectos estacionales y de calendario. Noviembre 2023. Tasa mensual. Porcentaje



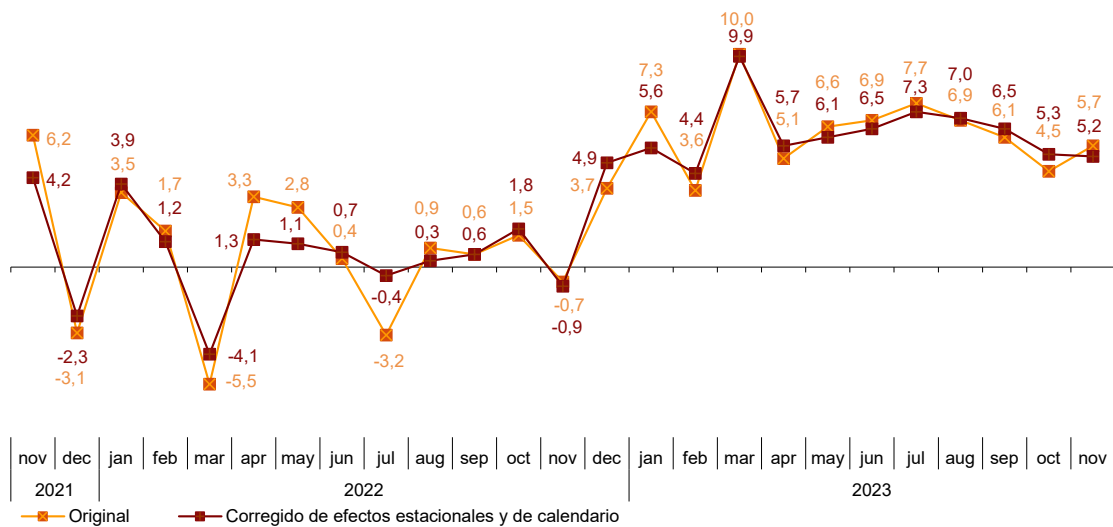
Evolución anual de las ventas de comercio minorista

El Índice General del Comercio Minorista a precios constantes corregido de efectos estacionales y de calendario presenta en noviembre una variación del 5,2% respecto al mismo mes del año anterior. Esta tasa es una décima inferior a la registrada en octubre.

La serie original del ICM a precios constantes registra una variación anual del 5,7%, lo que supone 1,2 puntos por encima de la tasa del mes anterior.

Índice General del Comercio Minorista a precios constantes

Tasa anual. Porcentaje



El índice general sin incluir estaciones de servicio y corregido de efectos estacionales y de calendario registra una variación anual del 6,8% en noviembre. Si desglosamos estas ventas por tipo de producto, *Alimentación* sube un 1,5% y *Resto* un 12,9%.

Tasas anuales de las ventas de comercio minorista a precios constantes. Noviembre 2023

	Índice original	Índice corregido de efectos estacionales y de calendario
	Tasa anual (%)	Tasa anual (%)
ÍNDICE GENERAL	5,7	5,2
Estaciones de servicio	-4,1	-4,3
General sin estaciones de servicio	7,1	6,8
- Alimentación	1,7	1,5
- Resto	13,3	12,9
- Equipo personal	14,6	14,6
- Equipo del hogar	0,1	-0,2
- Otros bienes	14,2	13,7
Modos de distribución		
- Empresas unilocalizadas	4,6	4,7
- Pequeñas cadenas	7,8	7,8
- Grandes cadenas	11,1	10,9
- Grandes superficies	1,6	2,4

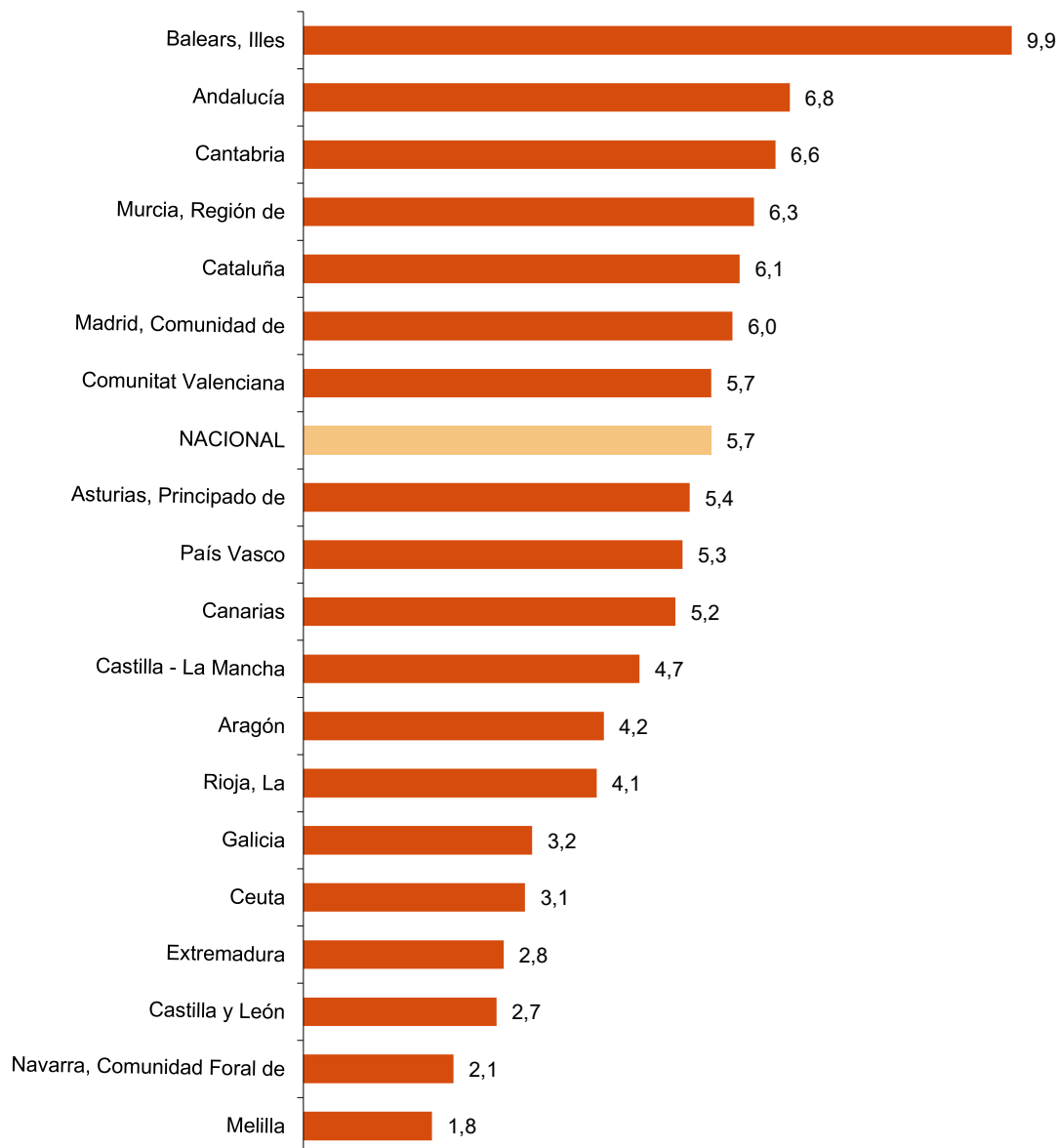
Resultados por comunidades autónomas. Tasas de variación anual de las ventas. Serie original

Las ventas suben en tasa anual en todas las comunidades autónomas en noviembre.

Illes Balears (9,9%), Andalucía (6,8%) y Cantabria (6,6%) registran los mayores aumentos. Por su parte, Comunidad Foral de Navarra (2,1%), Castilla y León (2,7%) y Extremadura (2,8%) presentan los menores incrementos.

Índices generales a precios constantes: nacional y por comunidades y ciudades autónomas

Noviembre 2023. Tasa anual de ventas. Porcentaje



Evolución de la ocupación

El índice de ocupación en el sector del comercio minorista presenta en noviembre una variación del 2,0% respecto al mismo mes de 2022. Esta tasa se sitúa cinco décimas por encima de la registrada en octubre. En las *Estaciones de servicio* la ocupación sube un 1,6%.

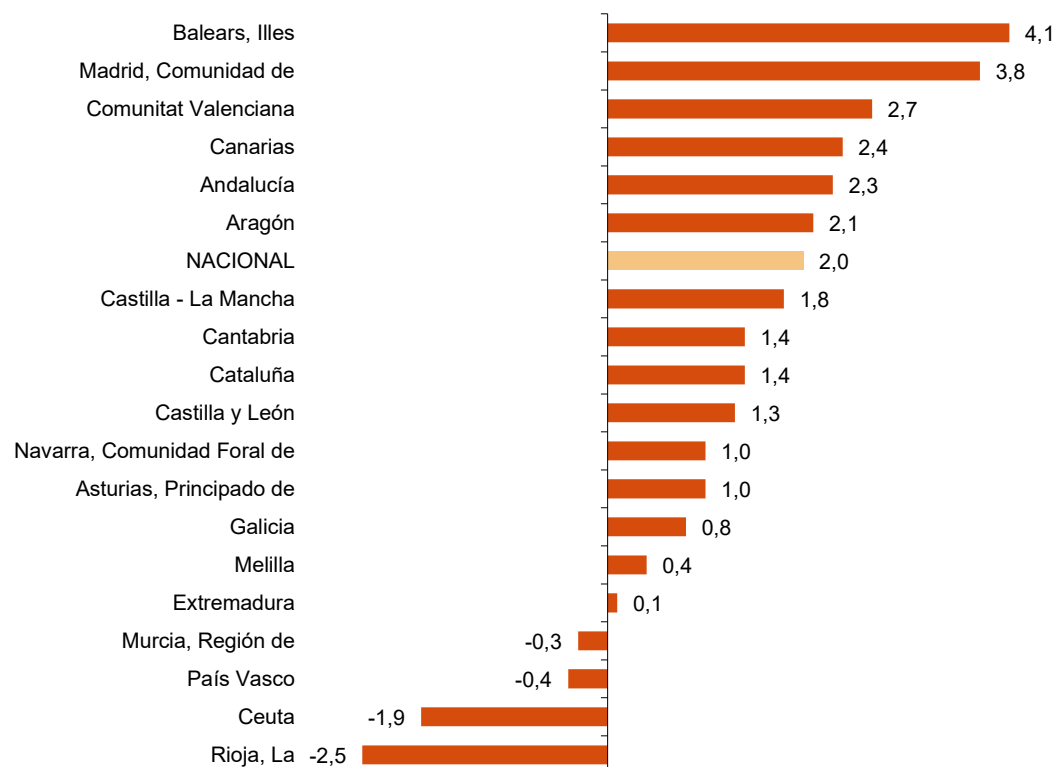
Índices de ocupación: General y por modos de distribución Noviembre 2023

	Índice	Tasa (%)		
		Mensual	Anual	De la media de lo que va de año
ÍNDICE GENERAL	107,5	0,6	2,0	1,8
Estaciones de servicio	109,1	-0,9	1,6	1,8
General sin estaciones de servicio	107,5	0,6	2,0	1,8
- Empresas unilocalizadas	102,9	-0,3	1,2	0,8
- Pequeñas cadenas	96,4	0,4	1,0	2,8
- Grandes cadenas	123,5	1,4	3,3	3,2
- Grandes superficies	112,5	3,1	3,3	0,9

Resultados por comunidades autónomas. Tasas de variación anual de la ocupación

El empleo del comercio minorista aumenta en 14 comunidades en tasa anual. Illes Balears registra el mayor incremento (4,1%).

Índices generales: nacional y por comunidades y ciudades autónomas Noviembre 2023. Tasa anual de ocupación. Porcentaje



Revisiones y actualización de datos

Coincidiendo con la publicación de hoy, el INE ha actualizado los datos de las series de ICM correspondientes a los tres últimos meses. En el caso de las series ajustadas de calendario y desestacionalizadas y ajustadas de calendario, siguiendo el estándar del INE se revisa la serie desde su comienzo. Los resultados están disponibles en INEBase.

Nota metodológica

El objetivo principal de los Índices de Comercio al por Menor (ICM) es conocer las características fundamentales de las empresas dedicadas al ejercicio del comercio al por menor en España, que permitan medir, a corto plazo, la evolución de la actividad en el sector.

Tipo de encuesta: continua de periodicidad mensual.

Año base: 2015.

Ámbito poblacional: empresas cuya actividad principal se incluye dentro de la división 47 de la CNAE-2009 Comercio al por menor, excepto de vehículos de motor y motocicletas.

Ámbito geográfico: todo el territorio nacional.

Tamaño muestral: 12.000 empresas aproximadamente.

Tipo de muestreo: muestreo aleatorio estratificado.

Método de recogida: cumplimentación del cuestionario por parte del informante usando alguna de las siguientes vías: internet (sistema IRIA), correo electrónico, fax, teléfono o vía postal.

Para más información se puede tener acceso a la metodología en:

<http://www.ine.es/daco/daco43/notaccm15.pdf>

Y al informe metodológico estandarizado en:

<http://www.ine.es/dynt3/metadatos/es/RespuestaDatos.html?oe=30103>

Las estadísticas del INE se elaboran de acuerdo con el Código de Buenas Prácticas de las Estadísticas Europeas, que fundamenta la política y estrategia de calidad de la institución. Para más información, véase la sección de [Calidad en el INE y Código de Buenas Prácticas](#) en la página web del INE.

Más información en INEbase – www.ine.es Twitter: [@es_ine](https://twitter.com/es_ine) Todas las notas de prensa en: www.ine.es/prensa/prensa.htm

Gabinete de prensa: **Teléfonos: 91 583 93 63 /94 08** — gprensa@ine.es

Área de información: **Teléfono: 91 583 91 00** – www.ine.es/infoine

Índices de Comercio al por Menor. Base 2015

Noviembre 2023

Datos provisionales

1. Índices de ventas: General, por productos y por modos de distribución Corregidos de efectos estacionales y de calendario

	Índice	Tasa (%)			Índice deflactado	Tasa (%)		
		Mensual	Anual	De la media de lo que va de año		Mensual	Anual	De la media de lo que va de año
ÍNDICE GENERAL	140,4	1,0	8,4	9,2	113,3	0,9	5,2	6,3
Estaciones de servicio	145,5	-1,4	-6,0	-5,6	104,7	1,3	-4,3	-1,1
General sin estaciones de servicio	140,0	1,6	10,5	11,4	113,8	1,4	6,8	7,5
- Alimentación	142,1	1,6	10,4	12,8	103,1	0,8	1,5	1,2
- Resto	137,4	1,9	10,1	10,2	126,4	2,0	12,9	15,1
- Equipo personal	134,1	2,5	17,5	18,8	121,0	2,0	14,6	16,1
- Equipo del hogar	141,9	0,2	2,7	4,5	123,7	0,2	-0,2	-0,8
- Otros bienes	132,8	1,7	10,8	8,6	122,4	1,8	13,7	13,5
Modos de distribución								
- Empresas unilocalizadas	118,0	0,4	8,2	7,9	95,9	0,0	4,7	4,1
- Pequeñas cadenas	131,5	2,1	11,7	12,8	107,5	1,7	7,8	8,9
- Grandes cadenas	168,7	2,5	14,6	15,3	137,6	2,4	10,9	11,2
- Grandes superficies	137,7	1,1	5,3	8,0	112,3	0,8	2,4	4,1

2. Índices de ventas: General, por productos y por modos de distribución Corregidos de efectos de calendario

	Índice	Tasa (%)		Índice deflactado	Tasa (%)	
		Anual	De la media de lo que va de año		Anual	De la media de lo que va de año
ÍNDICE GENERAL	140,4	8,5	9,2	113,3	5,7	6,4
Estaciones de servicio	139,3	-6,1	-5,9	103,0	-4,1	-1,3
General sin estaciones de servicio	140,0	10,5	11,5	114,0	7,1	7,7
- Alimentación	137,4	10,5	13,0	100,0	1,7	1,3
- Resto	141,8	10,5	10,3	129,6	13,3	15,3
- Equipo personal	145,3	17,1	18,7	121,1	14,6	16,2
- Equipo del hogar	153,7	2,8	4,5	134,4	0,1	-0,8
- Otros bienes	133,0	11,3	8,6	121,5	14,2	13,6
Modos de distribución						
- Empresas unilocalizadas	116,9	8,0	7,9	95,2	4,6	4,2
- Pequeñas cadenas	131,9	11,3	12,9	107,4	7,8	9,1
- Grandes cadenas	169,2	14,6	15,3	137,8	11,1	11,4
- Grandes superficies	141,0	4,8	7,9	114,9	1,6	4,3

3. Índices de ventas: General, por productos y por modos de distribución Series originales

	Índice	Tasa (%)		Índice deflactado	Tasa (%)	
		Anual	De la media de lo que va de año		Anual	De la media de lo que va de año
ÍNDICE GENERAL	140,9	8,5	9,2	113,8	5,7	6,4
Estaciones de servicio	139,6	-6,1	-5,9	103,3	-4,1	-1,2
General sin estaciones de servicio	140,5	10,5	11,5	114,4	7,1	7,7
- Alimentación	137,9	10,5	13,0	100,3	1,7	1,4
- Resto	142,4	10,5	10,3	130,1	13,3	15,4
- Equipo personal	145,7	17,1	18,8	121,5	14,6	16,3
- Equipo del hogar	154,5	2,8	4,5	135,1	0,1	-0,7
- Otros bienes	133,5	11,3	8,6	122,0	14,2	13,7
Modos de distribución						
- Empresas unilocalizadas	117,4	8,0	8,0	95,6	4,6	4,3
- Pequeñas cadenas	132,5	11,3	13,0	107,9	7,8	9,2
- Grandes cadenas	169,8	14,6	15,4	138,3	11,1	11,4
- Grandes superficies	141,5	4,8	8,0	115,2	1,6	4,4
- Alimentación	133,9	6,7	11,0	97,4	-1,8	-0,4
- Resto	145,2	4,0	6,7	132,7	6,7	11,6

4. Índices de ventas: nacional y por comunidades y ciudades autónomas Series originales

	Índice	Tasa (%)		Índice deflactado	Tasa (%)	
		Anual	De la media de lo que va de año		Anual	De la media de lo que va de año
NACIONAL	140,9	8,5	9,2	113,8	5,7	6,4
Andalucía	138,5	10,0	9,3	112,0	6,8	6,1
Aragón	135,6	6,3	5,5	109,5	4,2	3,5
Asturias, Principado de	124,8	7,4	7,6	102,4	5,4	5,1
Baleares, Illes	139,1	13,2	13,9	113,1	9,9	11,1
Canarias	144,1	9,4	12,5	116,0	5,2	7,7
Cantabria	133,7	9,7	8,7	106,7	6,6	5,4
Castilla y León	126,0	4,8	4,6	100,2	2,7	2,2
Castilla - La Mancha	135,3	7,4	8,3	106,8	4,7	5,7
Cataluña	131,7	8,6	9,6	105,7	6,1	7,1
Comunitat Valenciana	140,5	8,7	10,3	115,0	5,7	7,9
Extremadura	122,3	5,7	6,7	99,0	2,8	3,6
Galicia	134,2	5,8	6,1	107,9	3,2	3,4
Madrid, Comunidad de	173,1	8,7	11,6	141,3	6,0	8,8
Murcia, Región de	135,6	9,0	6,2	110,2	6,3	3,0
Navarra, Comunidad Foral de	130,5	4,9	5,5	103,1	2,1	2,8
País Vasco	134,5	8,1	7,2	108,0	5,3	4,4
Rioja, La	136,0	6,4	7,5	109,8	4,1	5,4
Ceuta	107,0	7,2	10,5	86,0	3,1	5,7
Melilla	95,6	6,2	7,6	75,9	1,8	2,6

5. Índices de ocupación: General y por modos de distribución

	Índice	Tasa (%)		
		Mensual	Anual	De la media de lo que va de año
ÍNDICE GENERAL	107,5	0,6	2,0	1,8
Estaciones de servicio	109,1	-0,9	1,6	1,8
General sin estaciones de servicio	107,5	0,6	2,0	1,8
- Empresas unilocalizadas	102,9	-0,3	1,2	0,8
- Pequeñas cadenas	96,4	0,4	1,0	2,8
- Grandes cadenas	123,5	1,4	3,3	3,2
- Grandes superficies	112,5	3,1	3,3	0,9

6. Índices de ocupación: nacional y por comunidades y ciudades autónomas

	Índice	Tasa (%)		
		Mensual	Anual	De la media de lo que va de año
NACIONAL	107,5	0,6	2,0	1,8
Andalucía	105,2	1,1	2,3	1,3
Aragón	106,8	0,2	2,1	1,0
Asturias, Principado de	102,2	0,5	1,0	-1,3
Baleares, Illes	113,7	-3,8	4,1	4,5
Canarias	110,8	1,7	2,4	3,3
Cantabria	103,7	-0,5	1,4	0,6
Castilla y León	106,9	0,1	1,3	1,2
Castilla - La Mancha	106,5	0,6	1,8	1,9
Cataluña	104,9	0,9	1,4	2,4
Comunitat Valenciana	114,2	0,5	2,7	3,0
Extremadura	106,5	0,8	0,1	1,8
Galicia	106,9	0,3	0,8	1,1
Madrid, Comunidad de	109,6	0,9	3,8	1,3
Murcia, Región de	103,1	0,1	-0,3	-0,1
Navarra, Comunidad Foral de	104,6	0,6	1,0	0,1
País Vasco	107,2	-0,1	-0,4	1,4
Rioja, La	106,1	0,0	-2,5	-0,3
Ceuta	99,5	0,5	-1,9	-1,2
Melilla	101,7	0,1	0,4	1,0