

9 de abril de 2021

## Índices de Producción Industrial (IPI). Base 2015 Febrero 2021. Datos provisionales

**La variación mensual del Índice de Producción Industrial es del 0,0% si se eliminan los efectos estacionales y de calendario**

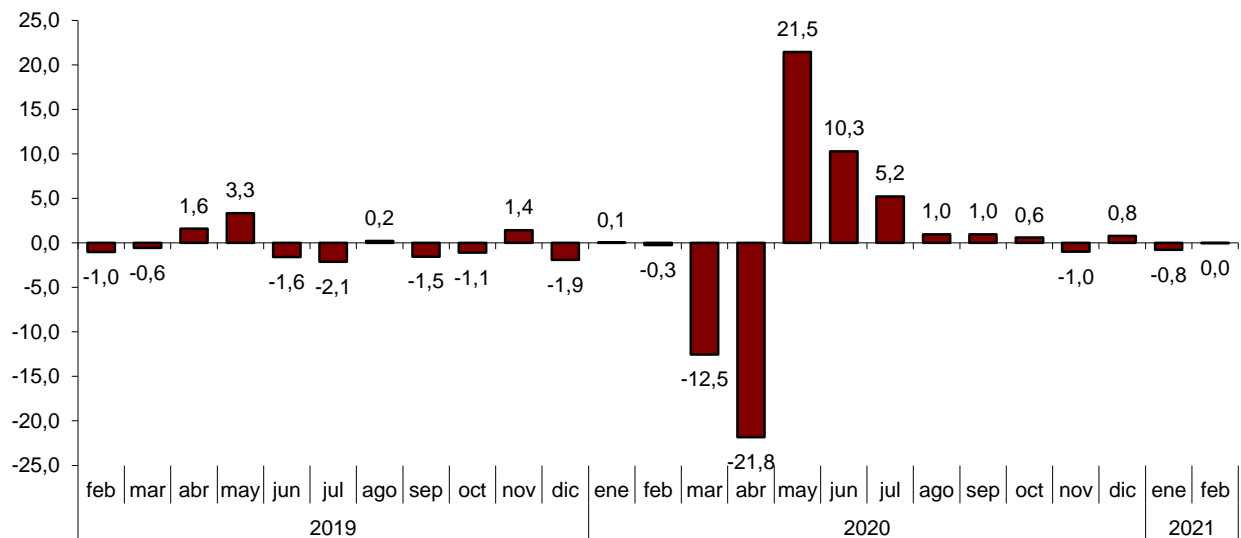
**La tasa anual del Índice de Producción Industrial se sitúa en el -2,1% en la serie corregida de efectos estacionales y de calendario, y en el -3,4% en la serie original**

### Evolución mensual de la producción industrial

La variación mensual del Índice de Producción Industrial (IPI) entre los meses de febrero y enero, eliminando los efectos estacionales y de calendario, es del 0,0%. Esta tasa es 0,8 puntos superior a la observada en enero.

### Índice general de producción industrial

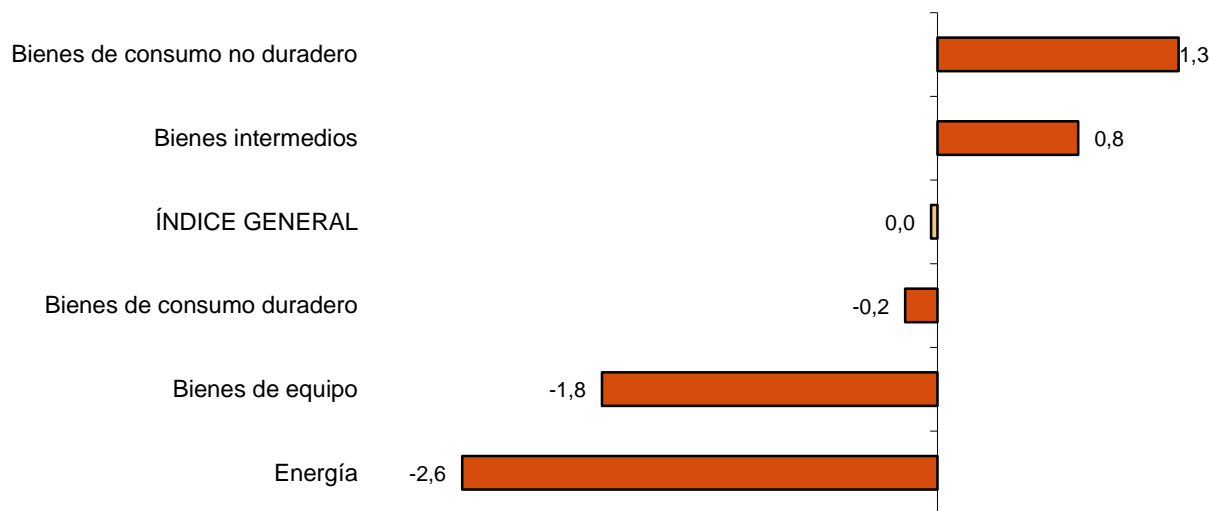
Corregido de efectos estacionales y de calendario. Tasa mensual (porcentaje)



Por sectores, *Bienes de consumo no duradero* (1,3%) y *Bienes intermedios* (0,8%) presentan tasas mensuales positivas. Por el contrario *Energía* (-2,6%), *Bienes de equipo* (-1,8%) y *Bienes de consumo duradero* (-0,2%) registran tasas mensuales negativas.

## Índices de producción industrial: General y por destino económico

Corregidos de efectos estacionales y de calendario. Febrero 2021. Tasa mensual (porcentaje)



En un análisis más detallado, se pueden observar las ramas de actividad con las tasas mensuales mayores y menores en el mes de febrero.

### Ramas de actividad con las tasas mensuales más altas del índice de producción industrial corregido de efectos estacionales y de calendario

Rama de actividad (División de la CNAE 2009)	Tasa mensual (%)
Otras industrias extractivas	8,8
Coquerías y refino de petróleo	8,7
Fabricación de productos farmacéuticos	6,9

### Ramas de actividad con las tasas mensuales más bajas del índice de producción industrial corregido de efectos estacionales y de calendario

Rama de actividad (División de la CNAE 2009)	Tasa mensual (%)
Fabricación de vehículos de motor, remolques y semirremolques	-14,0
Industria del tabaco	-11,3
Industria textil	-11,0

## Evolución anual de la producción industrial

El Índice de Producción Industrial corregido de efectos estacionales y de calendario presenta en febrero una variación del -2,1% respecto al mismo mes del año anterior. Esta tasa es 0,2 puntos superior a la registrada en enero.

La serie original del IPI experimenta una variación anual del -3,4%. Esta tasa es 3,6 puntos superior a la del mes de enero.

### Índice general de la producción industrial.

Tasa anual (porcentaje)



Por sectores, y en índices corregidos de efectos estacionales y de calendario, los mayores descensos se producen en *Bienes de equipo* (-7,7%) y *Bienes de consumo no duradero* (-2,9%). El único sector que aumenta es *Energía* (2,7%).

### Tasas anuales de los índices de producción industrial: General y por destino económico de los bienes

	Índice original Tasa anual (%)	Índice corregido de efectos estacionales y de calendario Tasa anual (%)
Índice General	-3,4	-2,1
Bienes de consumo	-2,2	-2,6
-Bienes de consumo duradero	-2,9	-2,4
-Bienes de consumo no duradero	-2,2	-2,9
Bienes de equipo	-9,4	-7,7
Bienes intermedios	-1,1	0,0
Energía	-1,0	2,7

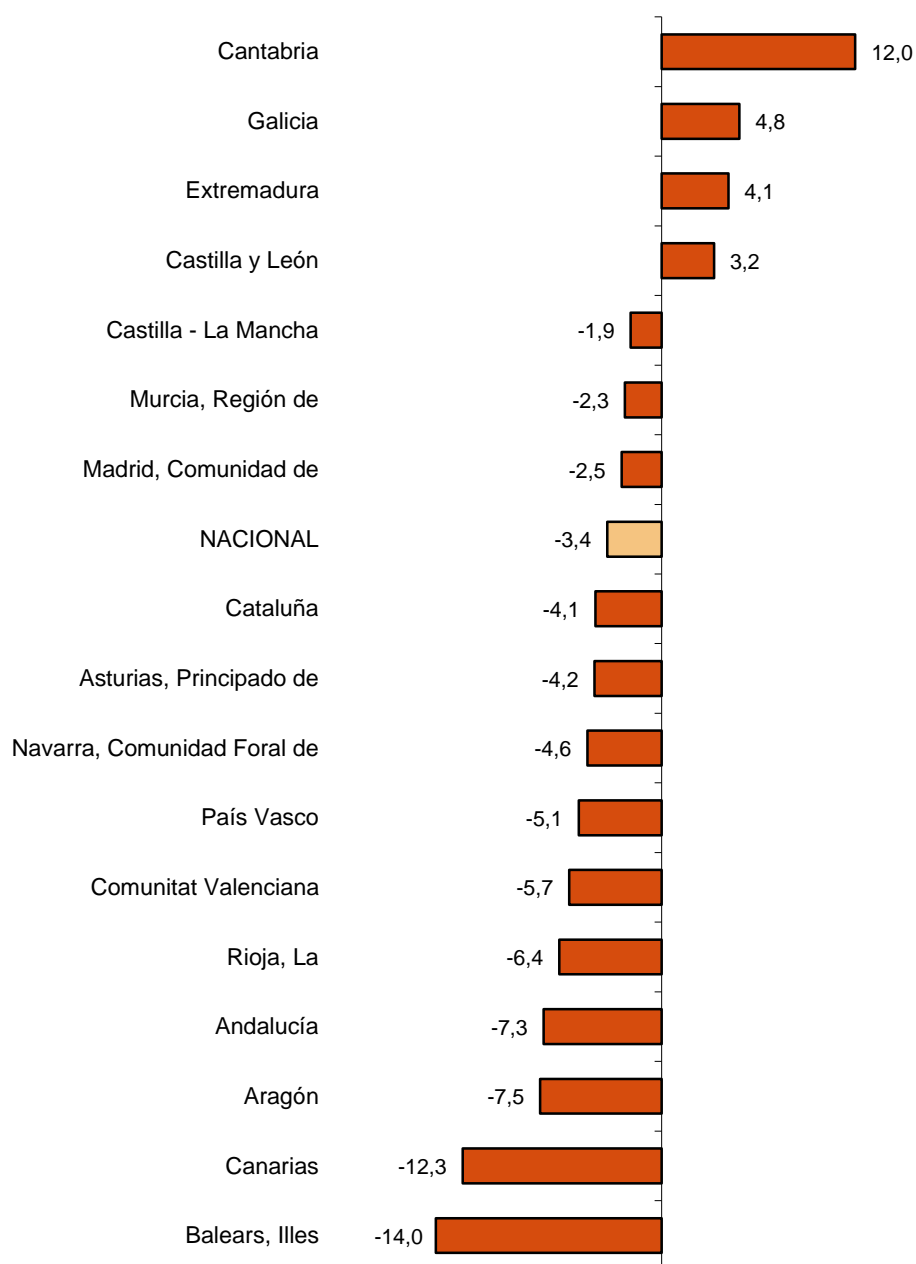
## Resultados por comunidades autónomas. Tasas de variación anual de la producción industrial. Serie original

La tasa anual de la producción industrial aumenta respecto a febrero de 2020 en cuatro comunidades autónomas y disminuye en las otras 13.

Los mayores incrementos se producen en Cantabria (12,0%), Galicia (4,8%) y Extremadura (4,1%). Y los mayores descensos en Illes Balears (-14,0%), Canarias (-12,3%) y Aragón (-7,5%).

### Índices generales: nacional y por comunidades autónomas

Febrero 2021. Tasa anual (porcentaje)



## Revisiones y actualización de datos

Coincidiendo con la publicación de hoy, el INE ha actualizado los datos de las series del IPI correspondientes a los dos últimos meses. En el caso de las series ajustadas de calendario y desestacionalizadas y ajustadas de calendario, siguiendo el estándar del INE se revisa la serie desde su comienzo. Los resultados están disponibles en INEBase.

## Nota metodológica

El Índice de producción industrial (IPI) es un indicador coyuntural que mide la evolución mensual de la actividad productiva de las ramas industriales, excluida la construcción, contenidas en la Clasificación Nacional de Actividades Económicas 2009 (CNAE-2009). Investiga, por tanto, las actividades incluidas en las secciones B, C, D y la división 36: Captación, depuración y distribución de agua, de la sección E de la CNAE-2009.

El IPI mide la evolución conjunta de la cantidad y de la calidad, eliminando la influencia de los precios.

**Tipo de encuesta:** continua de periodicidad mensual.

**Año base:** 2015.

**Ámbito poblacional:** establecimientos industriales cuya actividad principal se incluye en las secciones B, C, D y en la división 36 de la CNAE-2009.

**Ámbito geográfico:** todo el territorio nacional.

**Tamaño muestral:** 11.500 establecimientos industriales y más de 1.100 productos.

**Método de recogida:** cumplimentación del cuestionario por parte del informante usando alguna de las siguientes vías: internet (sistema IRIA), correo electrónico, fax, teléfono o vía postal.

Para más información se puede tener acceso a la metodología en:

<https://www.ine.es/daco/daco43/metoipi15.pdf>

Y al informe metodológico estandarizado en:

<https://www.ine.es/dynt3/metadatos/es/RespuestaDatos.html?oe=30050>

Las estadísticas del INE se elaboran de acuerdo con el Código de Buenas Prácticas de las Estadísticas Europeas, que fundamenta la política y estrategia de calidad de la institución. Para más información, véase la sección de [Calidad en el INE y Código de Buenas Prácticas](#) en la página web del INE.

## Índices de producción industrial. Base 2015

**Febrero 2021**

Datos provisionales

### 1. Índices de producción industrial: General y por destino económico corregidos de efectos estacionales y de calendario

	Índice	Tasa (%)		
		Mensual	Anual	De la media de lo que va de año
Índice General	100,8	0,0	-2,1	-2,2
Bienes de consumo	98,4	2,2	-2,6	-4,4
- Bienes de consumo duradero	100,2	-0,2	-2,4	-2,4
- Bienes de consumo no duradero	97,7	1,3	-2,9	-3,9
Bienes de equipo	103,2	-1,8	-7,7	-7,0
Bienes intermedios	107,3	0,8	0,0	-0,3
Energía	94,6	-2,6	2,7	3,1

### 2. Índices de producción industrial: General y por destino económico corregidos de efectos de calendario

	Índice	Tasa (%)	
		Anual	De la media de lo que va de año
Índice General	101,1	-1,9	-1,9
Bienes de consumo	97,2	-2,1	-4,3
- Bienes de consumo duradero	101,8	-2,4	-2,4
- Bienes de consumo no duradero	96,8	-2,0	-4,3
Bienes de equipo	104,8	-8,0	-7,1
Bienes intermedios	109,2	0,2	-0,2
Energía	90,6	2,7	3,3

### 3. Índices de producción industrial: General y por destino económico. Series originales

	Índice	Tasa (%)		Repercusión Anual
		Anual	De la media de lo que va de año	
Índice General	100,2	-3,4	-5,2	
Bienes de consumo	96,7	-2,2	-7,4	-0,550
- Bienes de consumo duradero	101,0	-2,9	-6,1	-0,059
- Bienes de consumo no duradero	96,3	-2,2	-7,5	-0,491
Bienes de equipo	103,7	-9,4	-10,6	-2,312
Bienes intermedios	108,4	-1,1	-3,3	-0,342
Energía	89,7	-1,0	0,8	-0,181

## 4. Índices de producción industrial: General y por ramas de actividad (CNAE 2009). Series originales

	Índice	Tasa (%)		Repercusión
		Anual	De la media de lo que va de año	Anual
Índice General	100,2	-3,4	-5,2	
B. Industrias extractivas	80,0	-8,0	-13,5	-0,047
Extracción de antracita, hulla y lignito	..	..	..	..
Extracción de crudo, petróleo y gas natural	..	..	..	..
Extracción de minerales metálicos	..	..	..	..
Otras industrias extractivas	95,4	3,3	-3,2	0,016
C. Industria manufacturera	102,7	-4,1	-6,9	-3,412
Industria de la alimentación	98,9	1,9	-4,2	0,217
Fabricación de bebidas	78,4	-6,7	-10,8	-0,177
Industria del tabaco	..	..	..	..
Industria textil	88,2	-9,4	-7,2	-0,095
Confección de prendas de vestir	90,7	-16,9	-25,6	-0,165
Industria del cuero y del calzado	73,0	-27,0	-30,6	-0,245
Industria de la madera y del corcho, excepto muebles; cestería y espartería	105,4	5,6	-0,2	0,067
Industria del papel	102,7	1,8	-1,2	0,042
Artes gráficas y reproducción de soportes grabados	68,1	-12,2	-17,4	-0,149
Coquerías y refino de petróleo	84,1	-11,5	-14,8	-0,252
Industria química	107,9	2,4	0,4	0,150
Fabricación de productos farmacéuticos	123,3	0,3	-3,5	0,013
Fabricación de productos de caucho y plásticos	114,6	-1,1	-1,2	-0,057
Fabricación de otros productos minerales no metálicos	113,8	5,5	3,2	0,213
Metalurgia; fabricación de productos de hierro, acero y ferroaleaciones	101,6	-3,2	-4,7	-0,110
Fabricación de productos metálicos, excepto maquinaria y equipo	108,0	-5,0	-8,4	-0,427
Fabricación de productos informáticos, electrónicos y ópticos	111,4	-5,1	-9,1	-0,060
Fabricación de material y equipo eléctrico	114,0	-5,4	-8,7	-0,175
Fabricación de maquinaria y equipo n.c.o.p.	109,8	-2,7	-7,8	-0,135
Fabricación de vehículos de motor, remolques y semirremolques	99,2	-13,8	-11,7	-1,249
Fabricación de otro material de transporte	96,8	-17,4	-19,8	-0,537
Fabricación de muebles	102,1	-6,1	-8,9	-0,081
Otras industrias manufactureras	111,6	-1,8	-7,7	-0,022
Reparación e instalación de maquinaria y equipo	106,3	-6,7	-7,3	-0,200
D. Suministro de energía eléctrica, gas, vapor y aire acondicionado	91,8	1,0	3,8	0,141
E. Suministro de agua, actividades de saneamiento, gestión de residuos y descontaminación*	84,3	-2,9	-3,6	-0,068

\* Sólo incluye Captación, depuración y distribución de agua.

(..) Dato no disponible por secreto estadístico.

## 5. Índices de producción industrial: nacional y por comunidades autónomas. Series originales

	Índice	Tasa (%)	
		Anual	De la media de lo que va de año
Nacional	100,2	-3,4	-5,2
Andalucía	86,0	-7,3	-8,2
Aragón	101,7	-7,5	-5,4
Asturias, Principado de	93,5	-4,2	-5,0
Balears, Illes	67,9	-14,0	-10,5
Canarias	80,1	-12,3	-13,6
Cantabria	117,4	12,0	3,1
Castilla y León	100,8	3,2	-1,4
Castilla-La Mancha	93,9	-1,9	-6,6
Cataluña	102,7	-4,1	-5,1
Comunitat Valenciana	101,0	-5,7	-4,9
Extremadura	96,8	4,1	0,5
Galicia	108,8	4,8	-1,0
Madrid, Comunidad de	106,0	-2,5	-4,1
Murcia, Región de	102,4	-2,3	-5,6
Navarra, Comunidad Foral de	104,4	-4,6	-9,9
País Vasco	101,1	-5,1	-7,4
Rioja, La	86,4	-6,4	-6,1

Puede obtenerse información más detallada por comunidades autónomas en:

Andalucía	<a href="http://www.juntadeandalucia.es/institutodeestadisticaycartografia">www.juntadeandalucia.es/institutodeestadisticaycartografia</a>
Aragón	<a href="http://www.aragon.es/iaest/ipi">www.aragon.es/iaest/ipi</a>
Principado de Asturias	<a href="http://www.sadei.es">www.sadei.es</a>
Illes Balears	<a href="http://www.ibestat.caib.es">www.ibestat.caib.es</a>
Canarias	<a href="http://www.gobiernodecanarias.org/istac">www.gobiernodecanarias.org/istac</a>
Cantabria	<a href="http://www.icane.es/">www.icane.es/</a>
Castilla y León	<a href="http://www.jcyl.es/estadistica">www.jcyl.es/estadistica</a>
Castilla - La Mancha	<a href="http://www.jccm.es/estadistica">www.jccm.es/estadistica</a>
Cataluña	<a href="http://www.idescat.cat">www.idescat.cat</a>
Comunitat Valenciana	<a href="http://www.ive.es">www.ive.es</a>
Extremadura	<a href="http://estadistica.juntaex.es">http://estadistica.juntaex.es</a>
Galicia	<a href="http://www.ige.xunta.es">www.ige.xunta.es</a>
Comunidad de Madrid	<a href="http://www.madrid.org/iestadis">www.madrid.org/iestadis</a>
Región de Murcia	<a href="http://econet.carm.es/">http://econet.carm.es/</a>
La Rioja	<a href="http://www.larioja.org">www.larioja.org</a>