

7 de agosto de 2020

Índices de Producción Industrial (IPI). Base 2015 Junio 2020. Datos provisionales

La variación mensual del Índice de Producción Industrial es del 14,0% si se eliminan los efectos estacionales y de calendario

La tasa anual del Índice de Producción Industrial se sitúa en el -14,0% en la serie corregida de efectos estacionales y de calendario, y en el -9,6% en la serie original

Efectos de la COVID-19 en el IPI del mes de junio

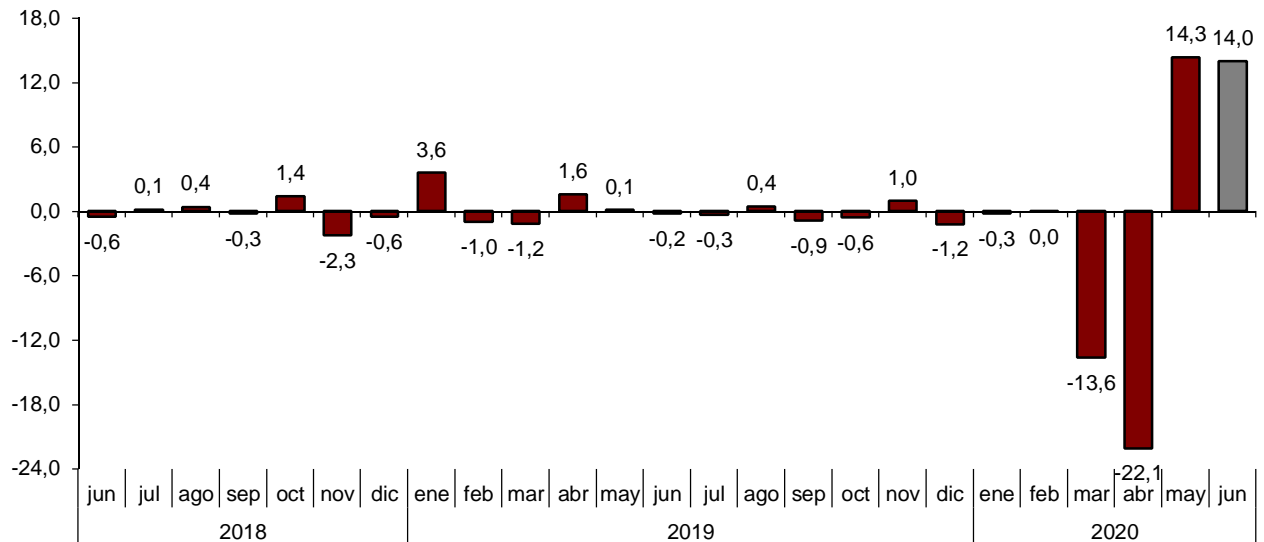
- Durante el mes de junio los distintos territorios han seguido progresando en las diferentes fases de la desescalada hasta alcanzar la nueva normalidad el día 21 de junio donde, de acuerdo al Real Decreto 555/2020, finaliza el estado de alarma. La industria ha ido recuperando ritmo durante este mes, con un crecimiento del 14% respecto al mes de mayo.
- El mayor dinamismo respecto al mes anterior se sigue observando en la industria de *Bienes de consumo duradero* (38,0%) y en la de *Bienes de equipo* (30,9%) que fueron las que habían sufrido previamente una mayor caída.
- En términos globales, la industria aún no alcanza los niveles de hace un año, estimándose un descenso interanual de su producción de un 14,0%. *Confección de prendas de vestir* (-34,2%) y *Otras industrias manufactureras* (-27,5%) registran los mayores descensos.
- Por su parte, las *Industrias extractivas* (11,2%) y la *Fabricación de productos farmacéuticos* (10,7%) incrementan su producción respecto a junio de 2019.
- Respecto al primer semestre de 2019, la industria registra una bajada del 15,2%. *Bienes de consumo duradero* (-26,1%) y *Bienes de equipo* (-23,9%) son que presentan los mayores descensos; mientras los *Bienes de consumo no duradero* (-9,2%) son los que mejor han resistido esta crisis.

Evolución mensual de la producción industrial

La variación mensual del Índice de Producción Industrial (IPI) entre los meses de junio y mayo, eliminando los efectos estacionales y de calendario, es del 14,0%. Esta tasa es 0,3 puntos inferior a la observada en mayo.

Índice general de producción industrial

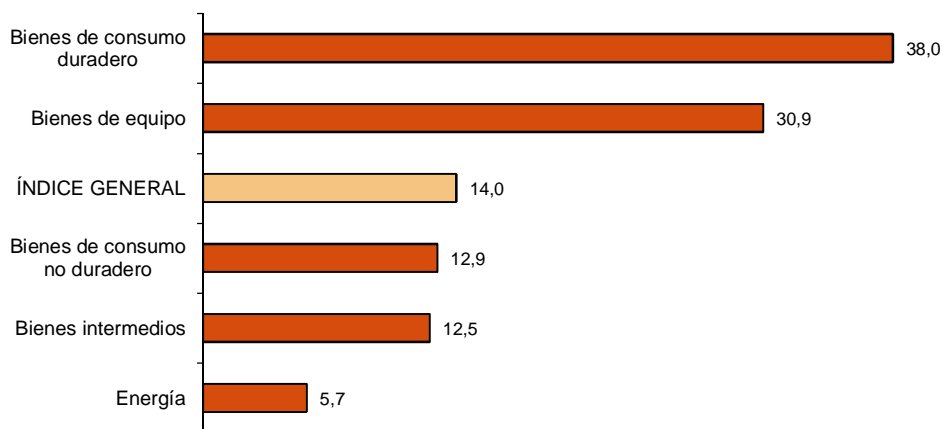
Corregido de efectos estacionales y de calendario. Tasa mensual (porcentaje)



Todos los sectores presentan tasas mensuales positivas, destacando el aumento de *Bienes de consumo duradero* (38,0%) y de *Bienes de equipo* (30,9%). Por su parte, *Energía* (5,7%) presenta la menor subida.

Índices de producción industrial: General y por destino económico

Corregidos de efectos estacionales y de calendario. Junio 2020. Tasa mensual (porcentaje)



En un análisis más detallado, se pueden observar las ramas de actividad con las tasas mensuales mayores y menores en el mes de junio.

Ramas de actividad con las tasas mensuales más altas del índice de producción industrial corregido de efectos estacionales y de calendario

Rama de actividad (División de la CNAE 2009)	Tasa mensual (%)
Confección de prendas de vestir	168,6
Fabricación de vehículos de motor, remolques y semirremolques	95,9
Fabricación de muebles	55,2

Ramas de actividad con las tasas mensuales más bajas del índice de producción industrial corregido de efectos estacionales y de calendario

Rama de actividad (División de la CNAE 2009)	Tasa mensual (%)
Fabricación de productos farmacéuticos	-2,2
Fabricación de otro material de transporte	0,2
Industria del tabaco	1,1

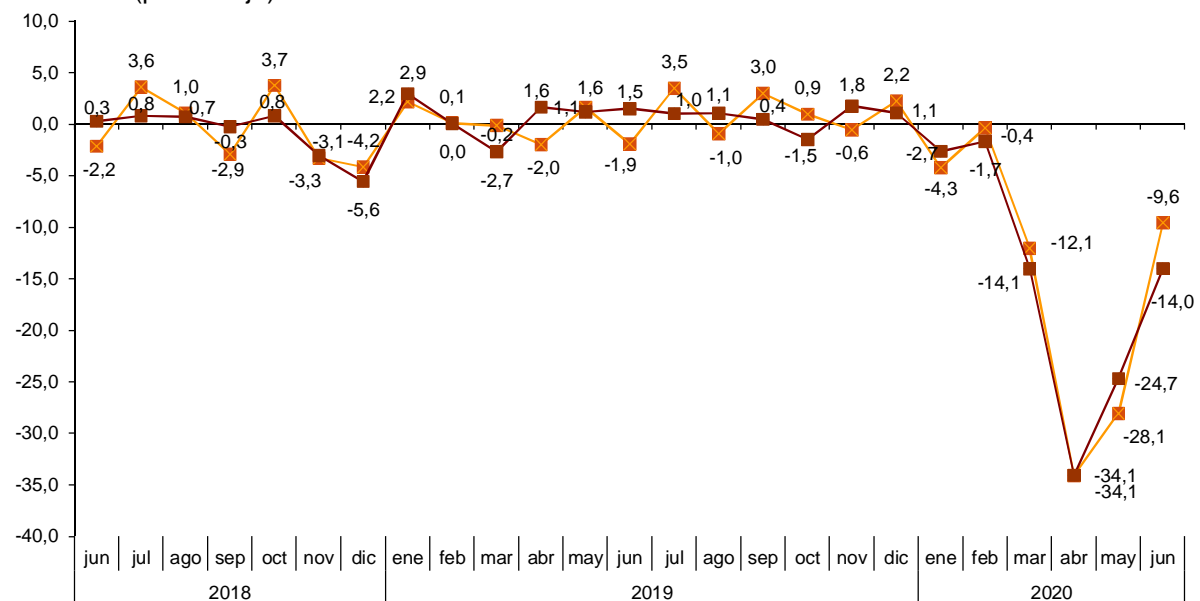
Evolución anual de la producción industrial

El Índice de Producción Industrial corregido de efectos estacionales y de calendario presenta en junio una variación del -14,0% respecto al mismo mes del año anterior. Esta tasa es 10,7 puntos superior a la registrada en mayo.

La serie original del IPI experimenta una variación anual del -9,6%. Esta tasa es 18,5 puntos superior a la del mes de mayo.

Índice general de la producción industrial.

Tasa anual (porcentaje)



— Original — Corregido de efectos estacionales y de calendario

Todos los sectores presentan tasas anuales negativas en los índices corregidos de efectos estacionales y de calendario. Los mayores descensos se producen en *Bienes de equipo* (-17,9%) y *Bienes de consumo duradero* (-16,0%).

Tasas anuales y de la media de lo que va de año de los índices de producción industrial: General y por destino económico de los bienes

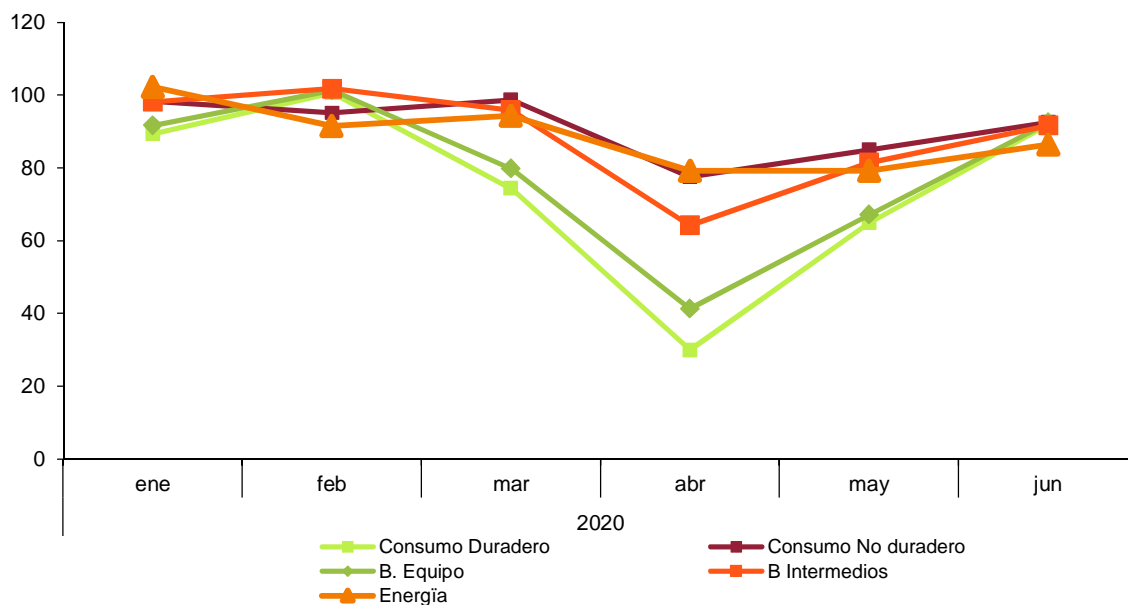
	Tasa anual (%)		Tasa de la media de lo que va de año (%)	
	Índice original	Índice corregido de efectos estacionales y de calendario	Índice original	Índice corregido de efectos estacionales y de calendario
Índice General	-9,6	-14,0	-14,8	-15,2
Bienes de consumo	-3,6	-9,5	-10,7	-10,9
-Bienes de consumo duradero	-9,3	-16,0	-25,7	-26,1
-Bienes de consumo no duradero	-3,0	-7,3	-9,4	-9,2
Bienes de equipo	-12,7	-17,9	-23,7	-23,9
Bienes intermedios	-10,2	-14,5	-14,8	-15,2
Energía	-12,1	-13,1	-9,3	-10,0

Los sectores que han tenido un comportamiento más estable durante esta crisis han sido los *Bienes de consumo no duradero* y la *Energía*, aunque han registrado bajadas del 9,2% y del 10,0% durante el primer semestre del año respecto al mismo periodo del 2019.

Por su parte, la producción de los *Bienes de consumo duradero* y los *Bienes de equipo* han sufrido un fuerte retroceso, con pico en el mes de abril y una recuperación en forma de V en mayo y junio que aún no le permite alcanzar los niveles de junio del 2019.

Índice de Producción Industrial por destino económico de los bienes (media 2019=100)

Series originales



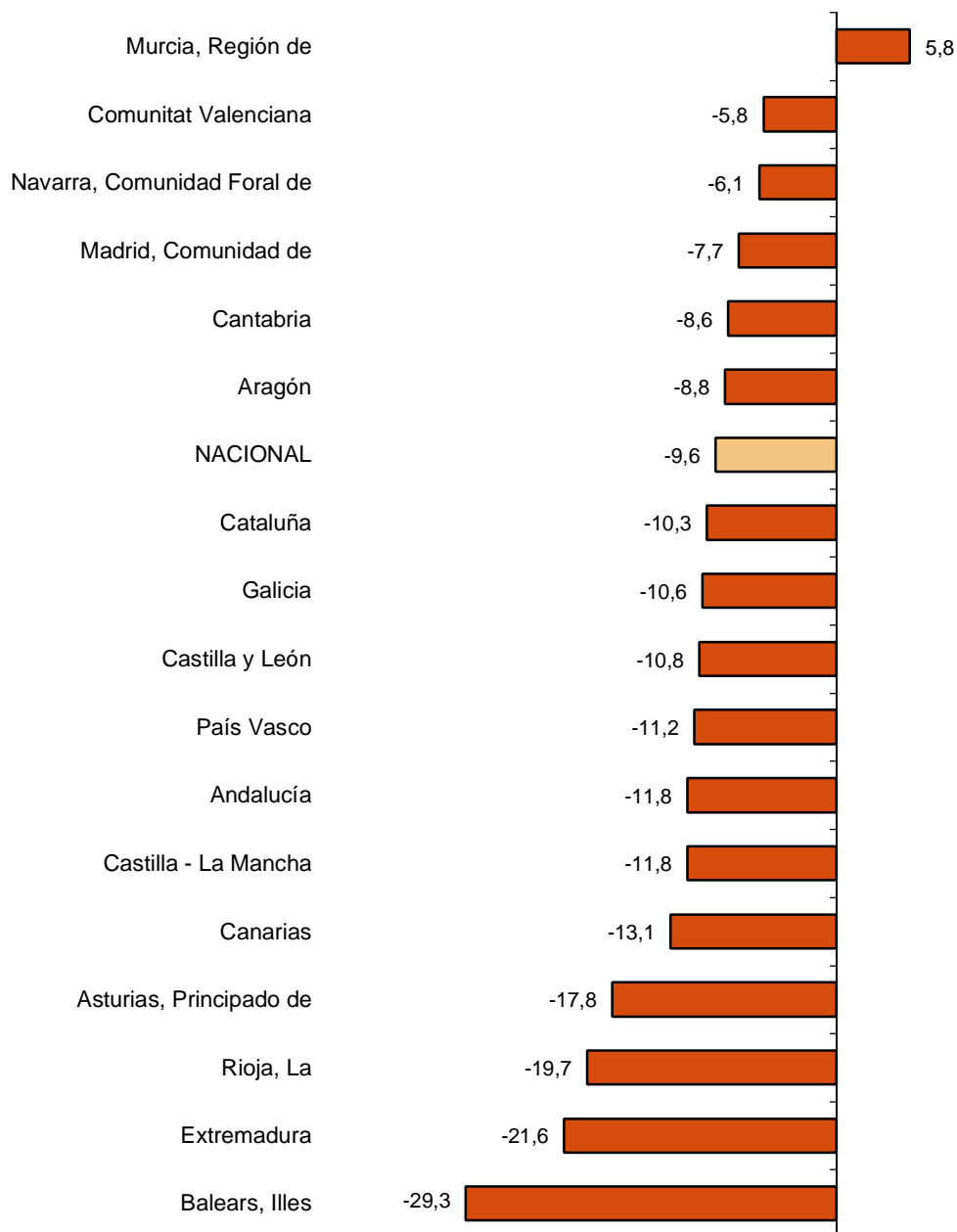
Resultados por comunidades autónomas. Tasas de variación anual de la producción industrial. Serie original

La tasa anual de la producción industrial aumenta respecto a Junio de 2019 en Región de Murcia (5,8%) y disminuye en las otras 16 comunidades autónomas.

Los mayores descensos se producen en Illes Balears (-29,3%), Extremadura (-21,6%) y La Rioja (-19,7%).

Índices generales: nacional y por comunidades autónomas

Junio 2020. Tasa anual (porcentaje)



Revisiones y actualización de datos

Coincidiendo con la publicación de hoy, el INE ha actualizado los datos de las series del IPI correspondientes a los dos últimos meses. En el caso de las series ajustadas de calendario y desestacionalizadas y ajustadas de calendario, siguiendo el estándar del INE se revisa la serie desde su comienzo. Los resultados están disponibles en INEBase.

Nota metodológica

El **Índice de producción industrial (IPI)** es un indicador coyuntural que mide la evolución mensual de la actividad productiva de las ramas industriales, excluida la construcción, contenidas en la Clasificación Nacional de Actividades Económicas 2009 (CNAE-2009). Investiga, por tanto, las actividades incluidas en las secciones B, C, D y la división 36: Captación, depuración y distribución de agua, de la sección E de la CNAE-2009.

El IPI mide la evolución conjunta de la cantidad y de la calidad, eliminando la influencia de los precios.

Tipo de encuesta: continua de periodicidad mensual.

Año base: 2015.

Ámbito poblacional: establecimientos industriales cuya actividad principal se incluye en las secciones B, C, D y en la división 36 de la CNAE-2009.

Ámbito geográfico: todo el territorio nacional.

Tamaño muestral: 11.500 establecimientos industriales y más de 1.100 productos.

Método de recogida: cumplimentación del cuestionario por parte del informante usando alguna de las siguientes vías: internet (sistema IRIA), correo electrónico, fax, teléfono o vía postal.

Para más información se puede tener acceso a la metodología en:

<https://www.ine.es/daco/daco43/metoipi15.pdf>

Y al informe metodológico estandarizado en:

<https://www.ine.es/dynt3/metadatos/es/RespuestaDatos.html?oe=30050>

Más información en INEbase – www.ine.es Twitter: [@es_ine](https://twitter.com/es_ine) Todas las notas de prensa en: www.ine.es/prensa/prensa.htm

Gabinete de prensa: **Teléfonos: 91 583 93 63 /94 08** — gprensa@ine.es

Área de información: **Teléfono: 91 583 91 00** – www.ine.es/infoine

Índices de producción industrial. Base 2015

Junio 2020

Datos provisionales

1. Índices de producción industrial: General y por destino económico corregidos de efectos estacionales y de calendario

	Índice	Tasa (%)		
		Mensual	Anual	De la media de lo que va de año
Índice General	91,7	14,0	-14,0	-15,2
Bienes de consumo	93,8	11,0	-9,5	-10,9
- Bienes de consumo duradero	87,4	38,0	-16,0	-26,1
- Bienes de consumo no duradero	96,6	12,9	-7,3	-9,2
Bienes de equipo	93,9	30,9	-17,9	-23,9
Bienes intermedios	92,0	12,5	-14,5	-15,2
Energía	88,4	5,7	-13,1	-10,0

2. Índices de producción industrial: General y por destino económico corregidos de efectos de calendario

	Índice	Tasa (%)	
		Anual	De la media de lo que va de año
Índice General	95,5	-14,0	-15,4
Bienes de consumo	94,8	-9,4	-11,0
- Bienes de consumo duradero	94,0	-15,9	-26,3
- Bienes de consumo no duradero	94,8	-8,7	-9,7
Bienes de equipo	103,4	-17,9	-24,4
Bienes intermedios	97,9	-14,5	-15,2
Energía	85,2	-13,3	-10,0

3. Índices de producción industrial: General y por destino económico. Series originales

	Índice	Tasa (%)		Repercusión Anual
		Anual	De la media de lo que va de año	
Índice General	96,3	-9,6	-14,8	
Bienes de consumo	95,7	-3,6	-10,7	-0,858
- Bienes de consumo duradero	95,1	-9,3	-25,7	-0,184
- Bienes de consumo no duradero	95,7	-3,0	-9,4	-0,674
Bienes de equipo	104,4	-12,7	-23,7	-3,174
Bienes intermedios	98,7	-10,2	-14,8	-3,147
Energía	85,5	-12,1	-9,3	-2,398

4. Índices de producción industrial: General y por ramas de actividad (CNAE 2009). Series originales

	Índice	Tasa (%)		Repercusión
		Anual	De la media de lo que va de año	Anual
Índice General	96,3	-9,6	-14,8	
B. Industrias extractivas	98,4	11,2	-8,7	0,065
Extracción de antracita, hulla y lignito
Extracción de crudo, petróleo y gas natural
Extracción de minerales metálicos
Otras industrias extractivas	106,4	0,9	-17,1	0,005
C. Industria manufacturera	98,6	-9,5	-16,2	-7,767
Industria de la alimentación	95,0	-3,3	-6,4	-0,358
Fabricación de bebidas	96,8	-7,2	-13,3	-0,231
Industria del tabaco
Industria textil	88,0	-9,9	-23,2	-0,099
Confección de prendas de vestir	56,7	-34,2	-38,9	-0,256
Industria del cuero y del calzado	60,2	-23,3	-27,0	-0,162
Industria de la madera y del corcho, excepto muebles; cestería y espartería	90,9	-20,3	-24,2	-0,269
Industria del papel	92,4	-6,2	-4,0	-0,142
Artes gráficas y reproducción de soportes grabados	68,4	-12,9	-24,8	-0,155
Coquerías y refino de petróleo	78,2	-23,0	-16,0	-0,524
Industria química	104,1	-1,8	-5,9	-0,109
Fabricación de productos farmacéuticos	126,3	10,7	1,6	0,419
Fabricación de productos de caucho y plásticos	100,7	-10,2	-17,6	-0,488
Fabricación de otros productos minerales no metálicos	109,3	-2,9	-17,4	-0,112
Metalurgia; fabricación de productos de hierro, acero y ferroaleaciones	84,6	-23,2	-19,9	-0,824
Fabricación de productos metálicos, excepto maquinaria y equipo	102,5	-12,4	-20,4	-1,069
Fabricación de productos informáticos, electrónicos y ópticos	116,5	-1,4	-6,0	-0,017
Fabricación de material y equipo eléctrico	104,0	-2,4	-8,3	-0,068
Fabricación de maquinaria y equipo n.c.o.p.	118,9	-9,0	-15,9	-0,510
Fabricación de vehículos de motor, remolques y semirremolques	95,2	-16,8	-34,4	-1,474
Fabricación de otro material de transporte	98,0	-18,5	-20,8	-0,570
Fabricación de muebles	98,4	-11,9	-29,1	-0,159
Otras industrias manufactureras	93,7	-27,5	-30,8	-0,367
Reparación e instalación de maquinaria y equipo	102,4	-8,3	-16,7	-0,240
D. Suministro de energía eléctrica, gas, vapor y aire acondicionado	80,8	-11,4	-8,8	-1,609
E. Suministro de agua, actividades de saneamiento, gestión de residuos y descontaminación*	120,1	-7,6	-6,1	-0,266

* Sólo incluye Captación, depuración y distribución de agua.

(..) Dato no disponible por secreto estadístico.

5. Índices de producción industrial: nacional y por comunidades autónomas. Series originales

	Índice	Tasa (%)	
		Anual	De la media de lo que va de año
Nacional	96,3	-9,6	-14,8
Andalucía	90,4	-11,8	-16,8
Aragón	101,7	-8,8	-17,5
Asturias, Principado de	84,7	-17,8	-16,8
Baleares, Illes	67,4	-29,3	-24,0
Canarias	78,6	-13,1	-11,1
Cantabria	105,0	-8,6	-17,1
Castilla y León	89,7	-10,8	-17,9
Castilla-La Mancha	90,0	-11,8	-13,0
Cataluña	94,8	-10,3	-15,5
Comunitat Valenciana	102,2	-5,8	-13,3
Extremadura	79,6	-21,6	-13,4
Galicia	89,3	-10,6	-15,2
Madrid, Comunidad de	102,5	-7,7	-11,5
Murcia, Región de	126,0	5,8	-4,5
Navarra, Comunidad Foral de	110,0	-6,1	-12,9
País Vasco	97,8	-11,2	-18,0
Rioja, La	70,6	-19,7	-15,8

Puede obtenerse información más detallada por comunidades autónomas en:

Andalucía	www.juntadeandalucia.es/institutodeestadisticaycartografia
Aragón	www.aragon.es/iaest/ipi
Principado de Asturias	www.sadei.es
Illes Balears	www.ibestat.caib.es
Canarias	www.gobiernodecanarias.org/istac
Cantabria	www.icane.es/
Castilla y León	www.jcyl.es/estadistica
Castilla - La Mancha	www.jccm.es/estadistica
Cataluña	www.idescat.cat
Comunitat Valenciana	www.ive.es
Extremadura	http://estadistica.juntaex.es
Galicia	www.ige.xunta.es
Comunidad de Madrid	www.madrid.org/iestadis
Región de Murcia	http://econet.carm.es/
La Rioja	www.larioja.org