

8 de febrero de 2021

Índices de Producción Industrial (IPI). Base 2015 Diciembre 2020. Datos provisionales

La variación mensual del Índice de Producción Industrial es del 1,1% si se eliminan los efectos estacionales y de calendario

La tasa anual del Índice de Producción Industrial se sitúa en el -0,6% en la serie corregida de efectos estacionales y de calendario, y en el 2,9% en la serie original

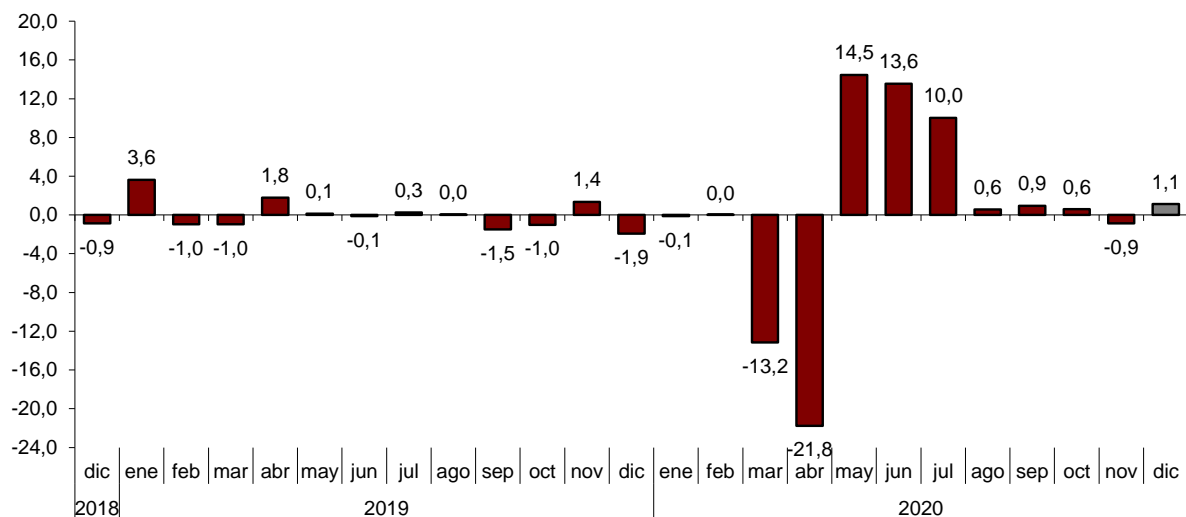
En el conjunto del año 2020 la producción industrial bajó un 9,4% en la serie corregida, y un 9,1% en la original

Evolución mensual de la producción industrial

La variación mensual del Índice de Producción Industrial (IPI) entre los meses de diciembre y noviembre, eliminando los efectos estacionales y de calendario, es del 1,1%. Esta tasa es 2,0 puntos superior a la observada en noviembre.

Índice general de producción industrial

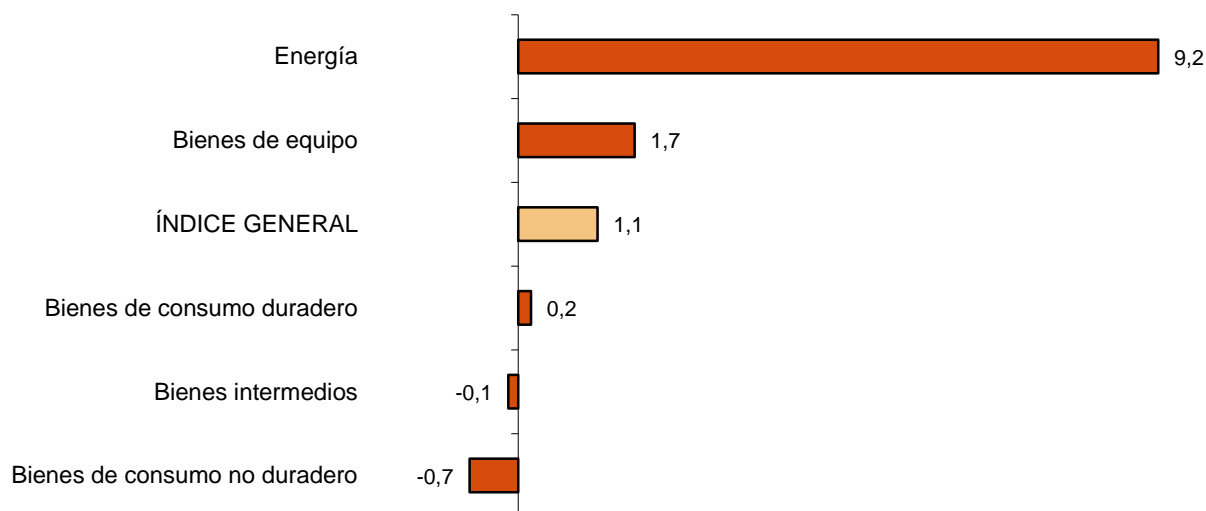
Corregido de efectos estacionales y de calendario. Tasa mensual (porcentaje)



Por sectores, *Energía* (9,2%), *Bienes de equipo* (1,7%) y *Bienes de consumo duradero* (0,2%) presentan tasas mensuales positivas. Por el contrario, *Bienes de consumo no duradero* (-0,7%) y *Bienes intermedios* (-0,1%) registran tasas negativas.

Índices de producción industrial: General y por destino económico

Corregidos de efectos estacionales y de calendario. Diciembre 2020. Tasa mensual (porcentaje)



En un análisis más detallado, se pueden observar las ramas de actividad con las tasas mensuales mayores y menores en el mes de diciembre.

Ramas de actividad con las tasas mensuales más altas del índice de producción industrial corregido de efectos estacionales y de calendario

Rama de actividad (División de la CNAE 2009)	Tasa mensual (%)
Suministro de energía eléctrica, gas, vapor y aire acondicionado	13,4
Industria del tabaco	12,9
Fabricación de bebidas	4,3

Ramas de actividad con las tasas mensuales más bajas del índice de producción industrial corregido de efectos estacionales y de calendario

Rama de actividad (División de la CNAE 2009)	Tasa mensual (%)
Fabricación de productos farmacéuticos	-13,6
Coquerías y refino de petróleo	-12,1
Industria del cuero y del calzado	-7,3

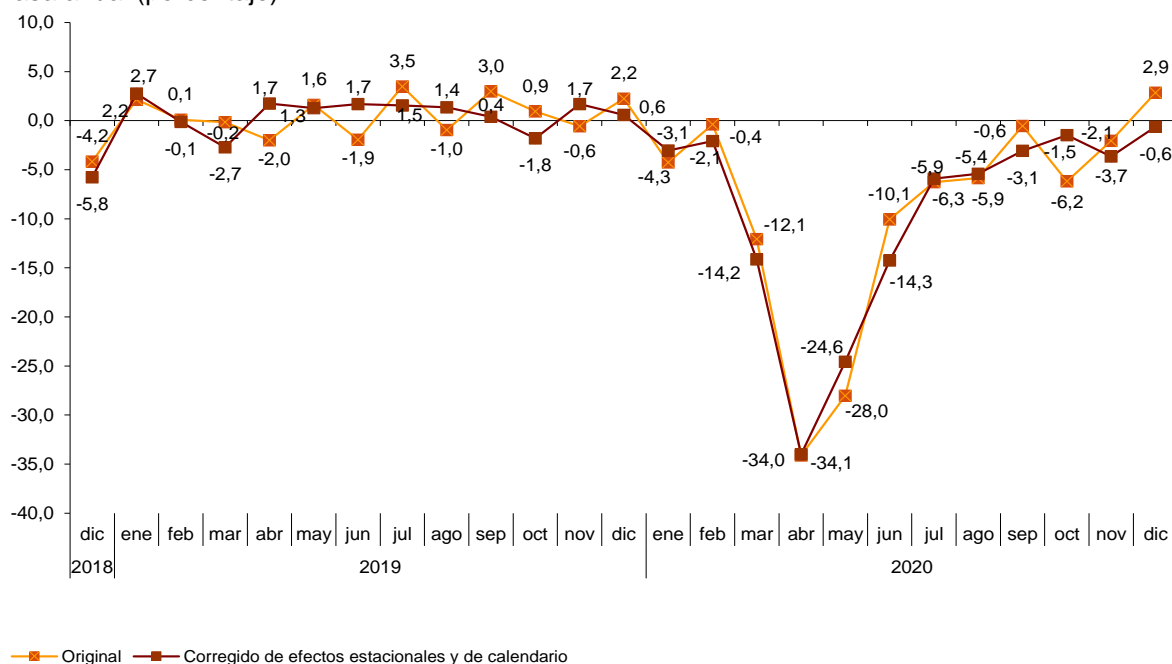
Evolución anual de la producción industrial

El Índice de Producción Industrial corregido de efectos estacionales y de calendario presenta en diciembre una variación del $-0,6\%$ respecto al mismo mes del año anterior. Esta tasa es 3,1 puntos superior a la registrada en noviembre.

La serie original del IPI experimenta una variación anual del $2,9\%$. Esta tasa es 5,0 puntos superior a la del mes de noviembre.

Índice general de la producción industrial.

Tasa anual (porcentaje)



Por sectores, y en índices corregidos de efectos estacionales y de calendario, *Energía* ($3,4\%$) y *Bienes intermedios* ($2,4\%$) presentan tasas anuales positivas. Por otra parte *Bienes de consumo no duradero* ($-4,5\%$), *Bienes de equipo* ($-3,3\%$) y *Bienes de consumo duradero* ($-2,0\%$) registran tasas anuales negativas.

En el conjunto del año 2020 la producción industrial disminuyó un $9,4\%$ en la serie corregida de efectos estacionales y de calendario, y un $9,1\%$ en la original.

Tasas anuales de los índices de producción industrial: General y por destino económico de los bienes

	Índice original	Índice corregido de efectos estacionales y de calendario	
	Tasa anual (%)	Tasa anual (%)	Tasa de la media de 2020 (%)
Índice General	2,9	-0,6	-9,4
Bienes de consumo	0,1	-3,6	-7,4
-Bienes de consumo duradero	2,4	-2,0	-13,6
-Bienes de consumo no duradero	-0,1	-4,5	-6,6
Bienes de equipo	0,8	-3,3	-15,5
Bienes intermedios	5,9	2,4	-7,9
Energía	4,2	3,4	-6,7

Evolución anual de los índices de producción industrial corregidos de efectos estacionales y de calendario por destino económico de los bienes

La especial situación de crisis sanitaria por la COVID-19 provoca que los diferentes sectores industriales sufran intensamente en 2020 los efectos de la pandemia con descensos pronunciados en la producción, sobre todo en los meses de marzo, abril, mayo y junio.

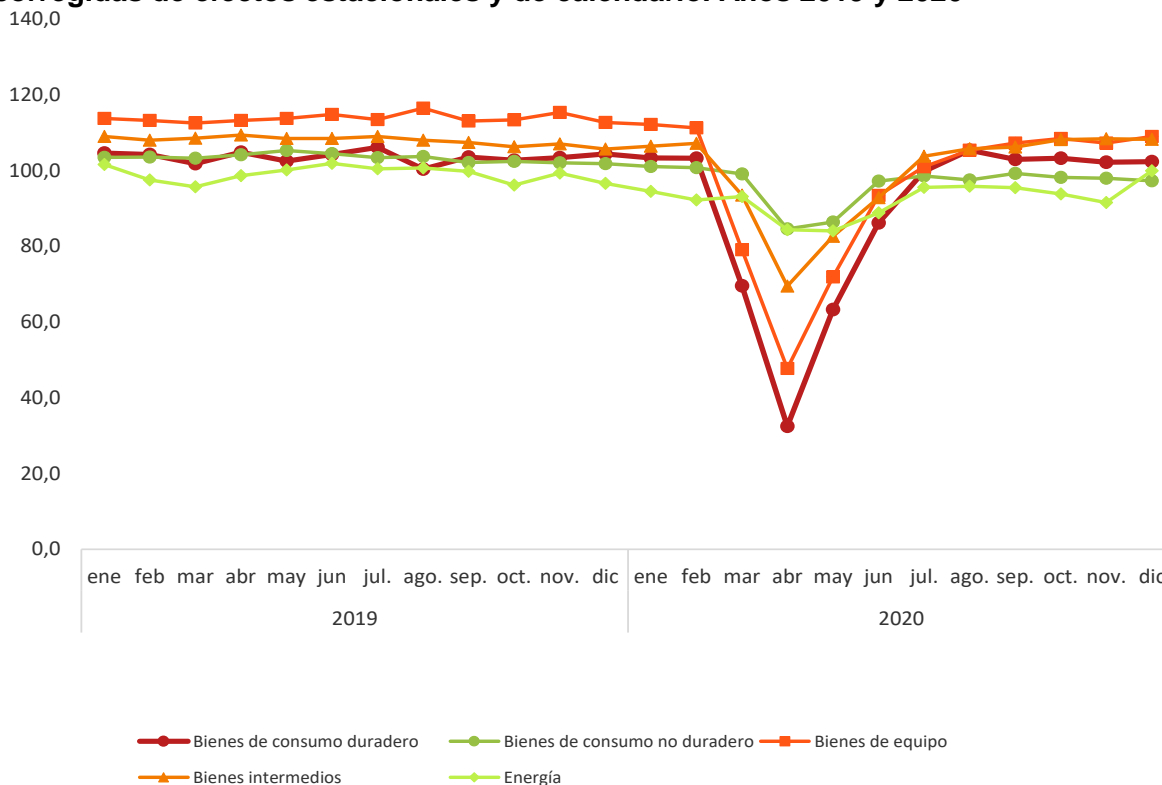
La evolución es diferente en los distintos sectores. En el periodo inicial de confinamiento los mayores descensos se producen en los sectores de *Bienes de consumo duradero* y *Bienes de equipo*. Por el contrario, la contracción es menos intensa para los *Bienes de consumo no duradero* y *Energía*.

Con la desescalada y la llegada de la nueva normalidad se produce una recuperación generalizada, aunque también desigual en los diferentes sectores. Más intensa en *Bienes de consumo duradero* y *Bienes de equipo*, y más suave en *Bienes de consumo no duradero* y *Energía*.

El sector de *Bienes intermedios* es el único que ha alcanzado y superado en el último trimestre de 2020 el nivel del año 2019.

En la media del año 2020 todos los sectores sufren bajadas respecto a la media de 2019 inferiores al $-6,0\%$. *Bienes de equipo* ($-15,5\%$) y *Bienes de consumo duradero* ($-13,6\%$) son los que experimentan las mayores bajadas. Y *Energía* ($-6,7\%$) y *Bienes de consumo no duradero* ($-6,6\%$) las disminuciones más moderadas.

Índices de producción industrial por destino económico de los bienes. Series corregidas de efectos estacionales y de calendario. Años 2019 y 2020



Resultados por comunidades autónomas. Tasas de variación anual de la producción industrial. Serie original

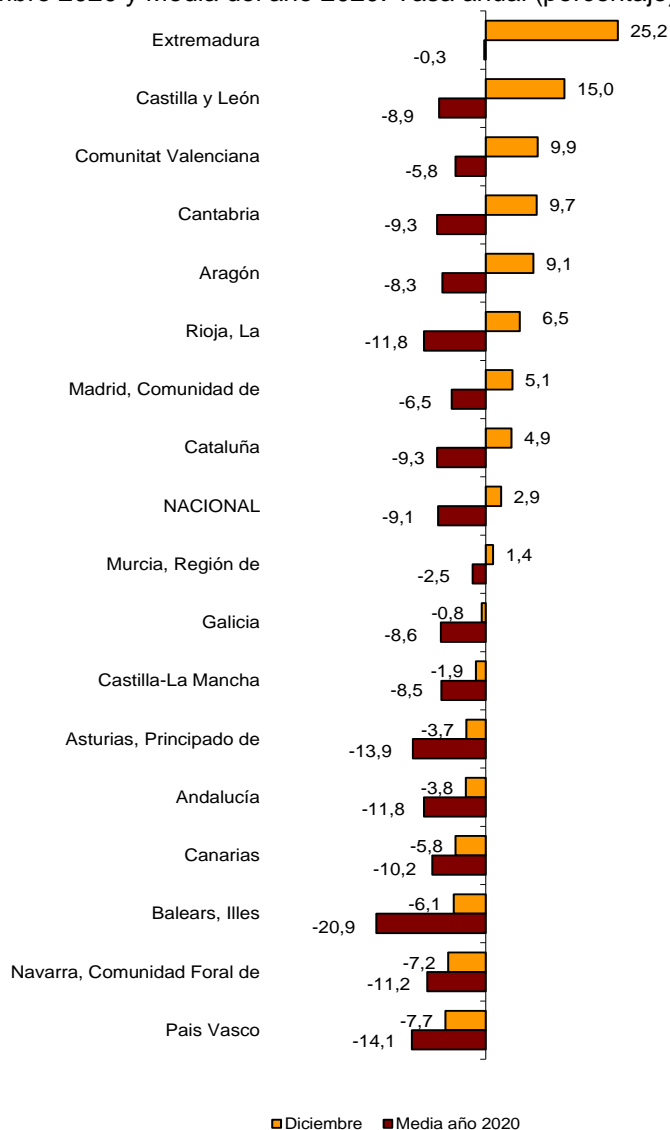
La tasa anual de la producción industrial aumenta respecto a diciembre de 2019 en nueve comunidades autónomas y disminuye en las otras ocho.

Los mayores incrementos se producen en Extremadura (25,2%), Castilla y León (15,0%) y Comunitat Valenciana (9,9%). Y los mayores descensos en País Vasco (-7,7%), Comunidad Foral de Navarra (-7,2%) e Illes Balears (-6,1%).

En el conjunto del año 2020 la producción industrial bajó en todas las comunidades. Los mayores descensos se dieron en Illes Balears (-20,9%) y País Vasco (-14,1%). Y los menores en Extremadura (-0,3%) y Región de Murcia (-2,5%).

Índices generales: nacional y por comunidades autónomas

Diciembre 2020 y Media del año 2020. Tasa anual (porcentaje)



Revisiones y actualización de datos

Coincidiendo con la publicación de hoy, el INE ha actualizado los datos de las series del IPI correspondientes a los dos últimos meses. En el caso de las series ajustadas de calendario y desestacionalizadas y ajustadas de calendario, siguiendo el estándar del INE se revisa la serie desde su comienzo. Los resultados están disponibles en INEBase.

Nota metodológica

El Índice de producción industrial (IPI) es un indicador coyuntural que mide la evolución mensual de la actividad productiva de las ramas industriales, excluida la construcción, contenidas en la Clasificación Nacional de Actividades Económicas 2009 (CNAE-2009). Investiga, por tanto, las actividades incluidas en las secciones B, C, D y la división 36: Captación, depuración y distribución de agua, de la sección E de la CNAE-2009.

El IPI mide la evolución conjunta de la cantidad y de la calidad, eliminando la influencia de los precios.

Tipo de encuesta: continua de periodicidad mensual.

Año base: 2015.

Ámbito poblacional: establecimientos industriales cuya actividad principal se incluye en las secciones B, C, D y en la división 36 de la CNAE-2009.

Ámbito geográfico: todo el territorio nacional.

Tamaño muestral: 11.500 establecimientos industriales y más de 1.100 productos.

Método de recogida: cumplimentación del cuestionario por parte del informante usando alguna de las siguientes vías: internet (sistema IRIA), correo electrónico, fax, teléfono o vía postal.

Para más información se puede tener acceso a la metodología en:

<https://www.ine.es/daco/daco43/metoipi15.pdf>

Y al informe metodológico estandarizado en:

<https://www.ine.es/dynt3/metadatos/es/RespuestaDatos.html?oe=30050>

Las estadísticas del INE se elaboran de acuerdo con el Código de Buenas Prácticas de las Estadísticas Europeas, que fundamenta la política y estrategia de calidad de la institución. Para más información, véase la sección de [Calidad en el INE y Código de Buenas Prácticas](#) en la página web del INE.

Índices de producción industrial. Base 2015

Diciembre 2020

Datos provisionales

1. Índices de producción industrial: General y por destino económico corregidos de efectos estacionales y de calendario

	Índice	Tasa (%)		
		Mensual	Anual	De la media del año 2020
Índice General	103,3	1,1	-0,6	-9,4
Bienes de consumo	98,5	-0,6	-3,6	-7,4
- Bienes de consumo duradero	102,4	0,2	-2,0	-13,6
- Bienes de consumo no duradero	97,3	-0,7	-4,5	-6,6
Bienes de equipo	109,0	1,7	-3,3	-15,5
Bienes intermedios	108,2	-0,1	2,4	-7,9
Energía	99,9	9,2	3,4	-6,7

2. Índices de producción industrial: General y por destino económico corregidos de efectos de calendario

	Índice	Tasa (%)	
		Anual	De la media del año 2020
Índice General	95,7	-0,2	-9,6
Bienes de consumo	90,2	-3,8	-7,4
- Bienes de consumo duradero	92,2	-1,8	-14,1
- Bienes de consumo no duradero	89,8	-4,2	-6,9
Bienes de equipo	99,3	-2,8	-16,0
Bienes intermedios	92,5	2,7	-8,3
Energía	103,3	3,4	-6,6

3. Índices de producción industrial: General y por destino económico. Series originales

	Índice	Tasa (%)		Repercusión Anual
		Anual	De la media del año 2020	
Índice General	97,8	2,9	-9,1	
Bienes de consumo	92,8	0,1	-7,1	0,028
- Bienes de consumo duradero	95,0	2,4	-13,5	0,047
- Bienes de consumo no duradero	92,6	-0,1	-6,5	-0,019
Bienes de equipo	101,8	0,8	-15,4	0,196
Bienes intermedios	94,7	5,9	-7,8	1,663
Energía	103,8	4,2	-6,2	0,966

4. Índices de producción industrial: General y por ramas de actividad (CNAE 2009). Series originales

	Índice	Tasa (%)		Repercusión
		Anual	De la media del año 2020	Anual
Índice General	97,8	2,9	-9,1	
B. Industrias extractivas	81,9	-6,2	-7,5	-0,040
Extracción de antracita, hulla y lignito
Extracción de crudo, petróleo y gas natural
Extracción de minerales metálicos
Otras industrias extractivas	95,9	6,7	-7,7	0,036
C. Industria manufacturera	96,0	1,7	-10,0	1,386
Industria de la alimentación	103,4	2,7	-4,7	0,341
Fabricación de bebidas	94,2	7,2	-8,6	0,218
Industria del tabaco
Industria textil	94,3	22,3	-7,9	0,197
Confección de prendas de vestir	71,5	-19,3	-26,5	-0,167
Industria del cuero y del calzado	50,8	-33,8	-28,2	-0,257
Industria de la madera y del corcho, excepto muebles; cestería y espartería	96,7	10,5	-11,9	0,120
Industria del papel	92,4	4,8	-3,1	0,109
Artes gráficas y reproducción de soportes grabados	73,0	-7,4	-18,0	-0,100
Coquerías y refino de petróleo	90,5	-19,1	-15,7	-0,536
Industria química	98,0	7,9	-1,8	0,465
Fabricación de productos farmacéuticos	91,0	-5,0	2,1	-0,185
Fabricación de productos de caucho y plásticos	96,3	14,0	-6,5	0,564
Fabricación de otros productos minerales no metálicos	95,1	3,2	-8,9	0,114
Metalurgia; fabricación de productos de hierro, acero y ferroaleaciones	79,0	0,8	-13,6	0,024
Fabricación de productos metálicos, excepto maquinaria y equipo	95,0	2,7	-13,2	0,210
Fabricación de productos informáticos, electrónicos y ópticos	108,8	-6,0	-5,1	-0,077
Fabricación de material y equipo eléctrico	99,4	0,2	-3,9	0,006
Fabricación de maquinaria y equipo n.c.o.p.	129,7	1,4	-12,6	0,088
Fabricación de vehículos de motor, remolques y semirremolques	87,0	9,5	-18,4	0,649
Fabricación de otro material de transporte	83,0	-13,5	-18,4	-0,372
Fabricación de muebles	97,1	-3,8	-17,3	-0,052
Otras industrias manufactureras	103,9	1,5	-19,8	0,018
Reparación e instalación de maquinaria y equipo	112,1	-0,8	-12,5	-0,025
D. Suministro de energía eléctrica, gas, vapor y aire acondicionado	108,4	8,6	-5,2	1,486
E. Suministro de agua, actividades de saneamiento, gestión de residuos y descontaminación*	90,5	0,8	-3,5	0,021

* Sólo incluye Captación, depuración y distribución de agua.

(..) Dato no disponible por secreto estadístico.

5. Índices de producción industrial: nacional y por comunidades autónomas. Series originales

	Índice	Tasa (%)	
		Anual	De la media del año 2020
Nacional	97,8	2,9	-9,1
Andalucía	91,1	-3,8	-11,8
Aragón	101,0	9,1	-8,3
Asturias, Principado de	92,1	-3,7	-13,9
Baleares, Illes	74,4	-6,1	-20,9
Canarias	89,0	-5,8	-10,2
Cantabria	102,3	9,7	-9,3
Castilla y León	98,8	15,0	-8,9
Castilla-La Mancha	94,7	-1,9	-8,5
Cataluña	96,3	4,9	-9,3
Comunitat Valenciana	104,0	9,9	-5,8
Extremadura	118,8	25,2	-0,3
Galicia	102,6	-0,8	-8,6
Madrid, Comunidad de	106,9	5,1	-6,5
Murcia, Región de	105,1	1,4	-2,5
Navarra, Comunidad Foral de	93,6	-7,2	-11,2
País Vasco	88,0	-7,7	-14,1
Rioja, La	83,8	6,5	-11,8

Puede obtenerse información más detallada por comunidades autónomas en:

Andalucía	www.juntadeandalucia.es/institutodeestadisticaycartografia
Aragón	www.aragon.es/iaest/ipi
Principado de Asturias	www.sadei.es
Illes Balears	www.ibestat.caib.es
Canarias	www.gobiernodecanarias.org/istac
Cantabria	www.icane.es/
Castilla y León	www.jcyl.es/estadistica
Castilla - La Mancha	www.jccm.es/estadistica
Cataluña	www.idescat.cat
Comunitat Valenciana	www.ive.es
Extremadura	http://estadistica.juntaex.es
Galicia	www.ige.xunta.es
Comunidad de Madrid	www.madrid.org/iestadis
Región de Murcia	http://econet.carm.es/
La Rioja	www.larioja.org