

25 de junio de 2021

Índice de Precios Industriales. Base 2015 Mayo 2021. Datos provisionales

La variación anual del Índice de Precios Industriales aumenta más de dos puntos, hasta el 15,3%

La tasa mensual de los precios industriales es del 1,6%

Evolución anual de los precios industriales

La tasa anual del Índice de Precios Industriales (IPRI) general en el mes de mayo es del 15,3%, más de dos puntos por encima de la registrada en abril y la más alta desde enero de 1983.

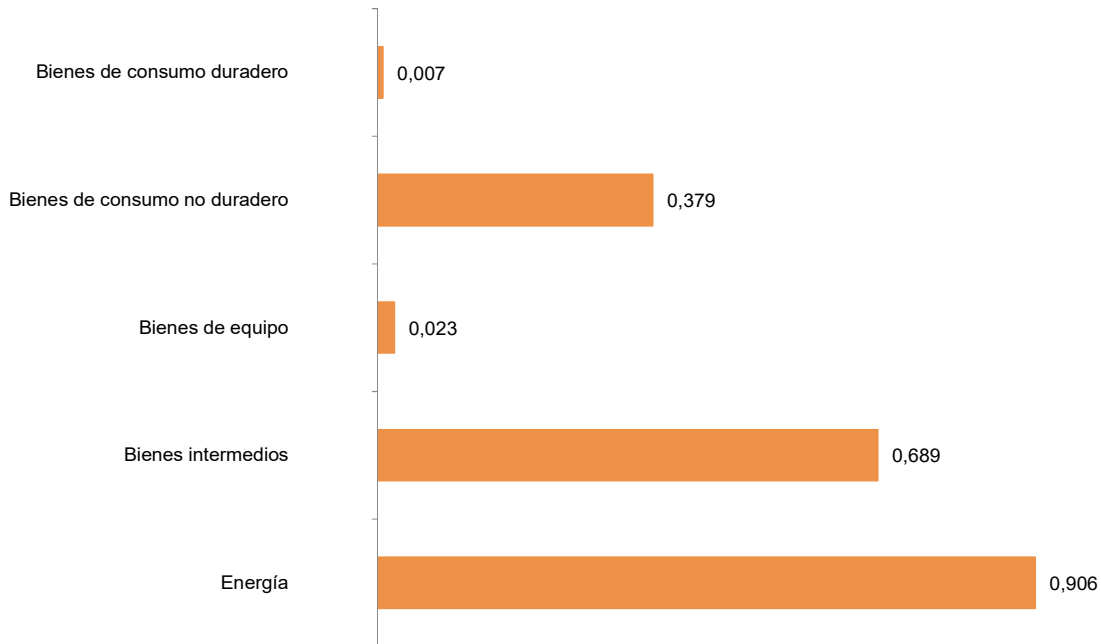
Por destino económico de los bienes, todos los sectores industriales tienen influencia positiva en la evolución de la tasa anual del IPRI general. Entre ellos destacan:

- **Energía**, que aumenta su tasa anual casi cuatro puntos, hasta el 37,6%, la más alta desde diciembre de 1981. Esta evolución es consecuencia del aumento de los precios del *Refino de petróleo* y de la *Producción de gas; distribución por tubería de combustibles gaseosos*, frente a la bajada registrada en mayo del año anterior.

También influye, aunque en menor medida, la subida de los precios de la *Producción, transporte y distribución de energía eléctrica*, mayor que en mayo de 2020.

- **Bienes intermedios**, cuya variación se sitúa en el 12,8%, más de dos puntos y medio por encima de la del mes anterior, a causa, principalmente, de que los precios de la *Fabricación de productos químicos básicos, compuestos nitrogenados, fertilizantes, plásticos y caucho sintético en formas primarias* y de la *Fabricación de productos básicos de hierro, acero y ferroaleaciones* se incrementan este mes, mientras que descendieron en mayo del año pasado.
- **Bienes de consumo no duradero**, con una tasa del 4,1%, casi un punto y medio superior a la de abril. Este comportamiento es debido a la subida de los precios de la *Fabricación de aceites y grasas vegetales y animales*, frente a la bajada del año anterior, y al descenso de los precios del *Procesado y conservación de carne y elaboración de productos cárnicos*, menor que el registrado el mismo mes de 2020.

Influencia de los sectores industriales en la tasa anual del IPRI

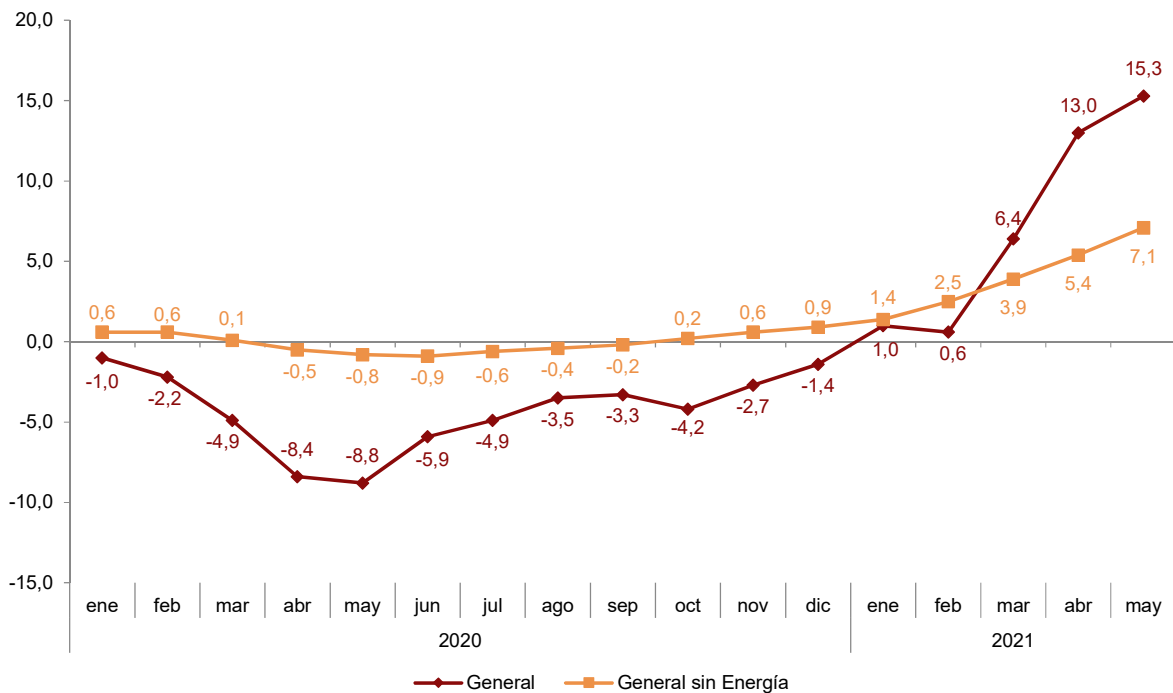


Diferencia tasa anual IPRI 2,3

La tasa de variación anual del índice general sin Energía aumenta más de un punto y medio, hasta el 7,1%, situándose más de ocho puntos por debajo de la del IPRI general. Esta tasa es la más alta desde julio de 1995.

Evolución anual del IPRI

Índice general y general sin Energía. Porcentaje



Evolución mensual de los precios industriales

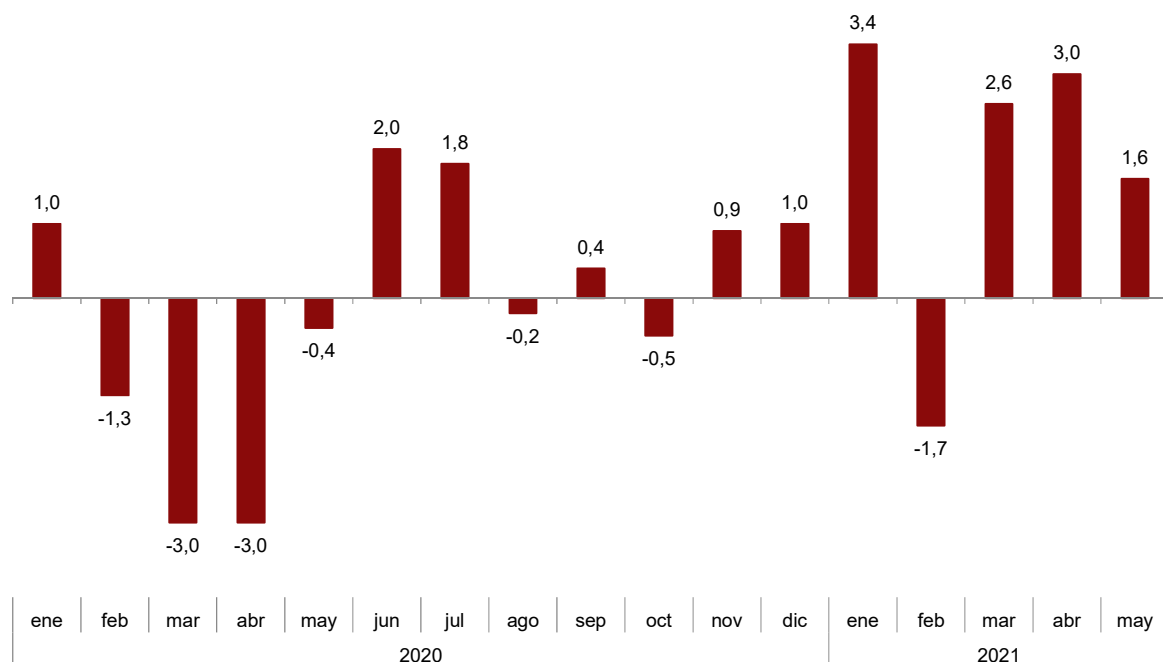
En mayo la tasa de variación mensual del IPRI general es del 1,6%.

Por destino económico de los bienes, todos los sectores industriales tienen repercusión mensual positiva. Entre ellos destacan:

- **Energía**, cuya variación del 2,6% se debe a la subida del *Refino de petróleo*, la *Producción de gas*; *distribución por tubería de combustibles gaseosos* y la *Producción, transporte y distribución de energía eléctrica*. La repercusión de este sector en el índice general es 0,824.
- **Bienes intermedios**, que presenta una tasa mensual del 2,1% y una repercusión de 0,601, debidas, principalmente, al aumento de los precios de la *Fabricación de productos químicos básicos, compuestos nitrogenados, fertilizantes, plásticos y caucho sintético en formas primarias* y, en menor medida, de la *Producción de metales preciosos y de otros metales no férricos* y la *Fabricación de productos básicos de hierro, acero y ferroaleaciones*.
- **Bienes de consumo no duradero**, con una tasa del 0,6% y una repercusión de 0,149, causadas por el incremento de los precios de la *Fabricación de aceites y grasas vegetales y animales*.

Evolución mensual del IPRI

Índice general. Porcentaje



En un análisis más detallado, se pueden observar las actividades que más han afectado a la tasa mensual del IPRI en el mes de mayo.

Actividades con mayor repercusión positiva en la tasa mensual del IPRI

Actividad (grupos CNAE-09)	Tasa mensual (%)	Repercusión
Refino de petróleo	4,6	0,351
Producción de gas; distribución por tubería de combustibles gaseosos	5,0	0,244
Fabricación de productos químicos básicos, compuestos nitrogenados, fertilizantes, plásticos y caucho sintético en formas primarias	6,2	0,233
Producción, transporte y distribución de energía eléctrica	1,3	0,228
Fabricación de aceites y grasas vegetales y animales	4,9	0,121
Producción de metales preciosos y de otros metales no féreos	5,0	0,083
Fabricación de productos básicos de hierro, acero y ferroaleaciones	4,2	0,082
Fabricación de productos de plástico	1,7	0,043
Fabricación de productos para la alimentación animal	1,6	0,040
Fabricación de elementos metálicos para la construcción	1,6	0,025

Actividades con mayor repercusión negativa en la tasa mensual del IPRI

Actividad (grupos CNAE-09)	Tasa mensual (%)	Repercusión
Fabricación de motores, generadores y transformadores eléctricos, y de aparatos de distribución y control eléctrico	-1,6	-0,011
Procesado y conservación de carne y elaboración de productos cárnicos	-0,2	-0,008
Fabricación de bebidas	-0,2	-0,006

Resultados por comunidades autónomas. Tasas de variación anual

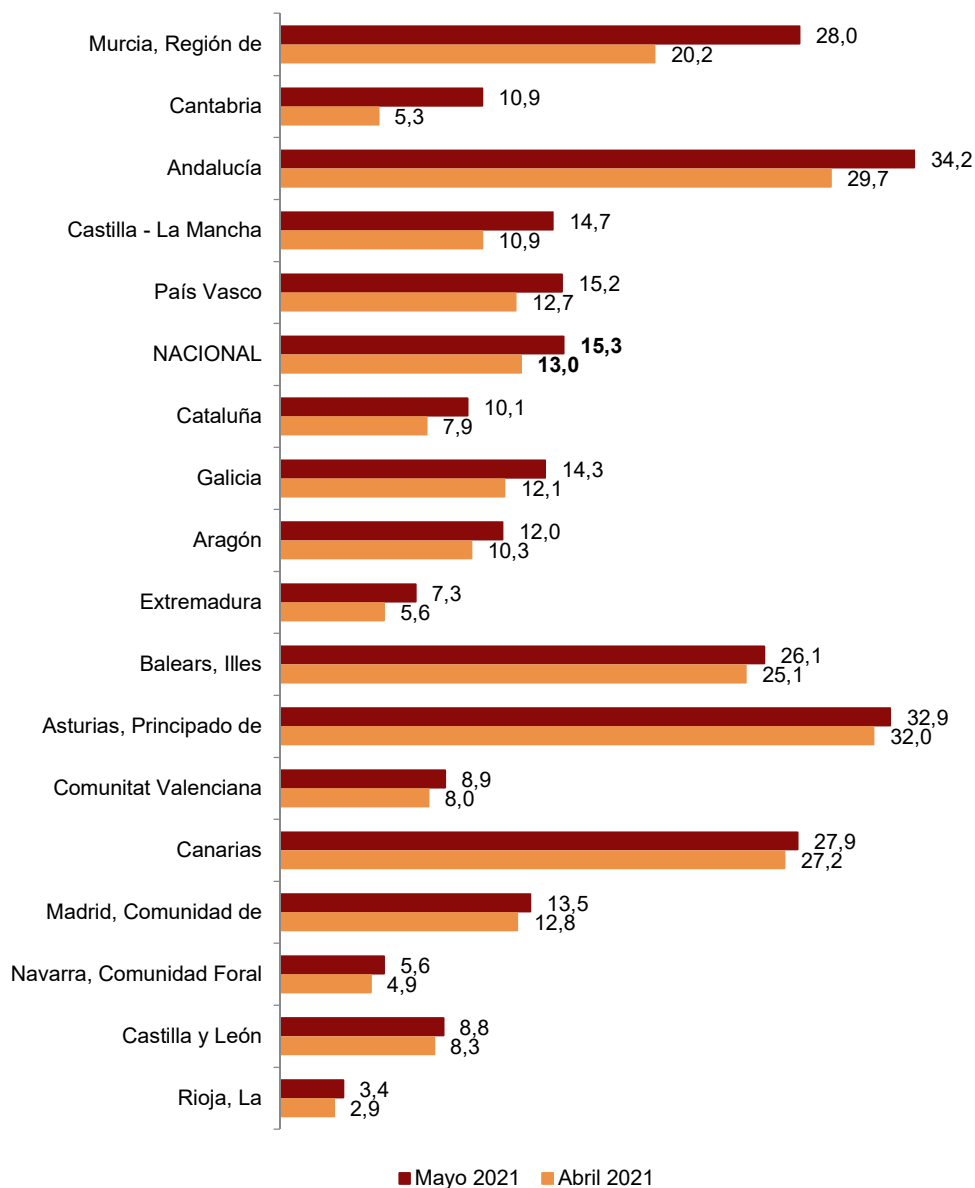
La tasa anual del IPRI aumenta en todas las comunidades autónomas.

Los mayores incrementos se producen en Región de Murcia, Cantabria y Andalucía, con subidas de 7,8, 5,6 y 4,5 puntos, respectivamente.

Por su parte, La Rioja y Castilla y León registran las menores subidas, con incrementos de 0,5 puntos en cada una.

Tasas de variación anual del IPRI

Índice por comunidades autónomas. Porcentaje



Revisiones y actualización de datos

Coincidiendo con la publicación de hoy, el INE ha actualizado los datos de la serie del IPRI correspondiente a los tres últimos meses, haciéndose definitivo el mes de febrero de 2021. Los resultados están disponibles en INEBase.

Nota metodológica

El Índice de precios industriales (IPRI) es un indicador coyuntural que mide la evolución mensual de los precios de los productos industriales fabricados y vendidos en el mercado interior, en el primer paso de su comercialización, es decir, los precios de venta a salida de fábrica, excluyendo los gastos de transporte y comercialización y el IVA facturado.

Tipo de encuesta: continua de periodicidad mensual.

Año base: 2015.

Periodo de referencia de las ponderaciones: año anterior al corriente.

Ámbito poblacional: establecimientos industriales.

Tamaño muestral: 9.000 establecimientos industriales y 1.500 artículos.

Número de observaciones: aproximadamente 28.000 precios mensuales.

Método general de cálculo: Laspeyres encadenado.

Método de recogida: internet (sistema IRIA), correo electrónico, fax, teléfono o vía postal.

Para más información se puede tener acceso a la metodología en:

<http://www.ine.es/daco/daco42/daco423/metoipri2015.pdf>

Y al informe metodológico estandarizado en:

<http://www.ine.es/dynt3/metadatos/es/RespuestaDatos.html?oe=30051>

Las estadísticas del INE se elaboran de acuerdo con el Código de Buenas Prácticas de las Estadísticas Europeas, que fundamenta la política y estrategia de calidad de la institución. Para más información, véase la sección de [Calidad en el INE y Código de Buenas Prácticas](#) en la página web del INE.

Índices de Precios Industriales. Base 2015 Mayo 2021

Datos provisionales

1. Índices nacionales: general y por destino económico de los bienes

	Índice	% Variación			Repercusión	
		Mensual	En lo que va de año	Anual	Mensual	En lo que va de año
ÍNDICE GENERAL	110,1	1,6	9,2	15,3		
Bienes de consumo	107,0	0,6	3,3	4,0	0,157	0,956
- Bienes de consumo duradero	107,4	0,5	1,9	2,3	0,008	0,029
- Bienes de consumo no duradero	107,0	0,6	3,4	4,1	0,149	0,926
Bienes de equipo	106,1	0,4	1,5	1,8	0,044	0,200
Bienes intermedios	114,4	2,1	9,8	12,8	0,601	2,758
Energía	110,7	2,6	18,0	37,6	0,824	5,290

2. Tasas de variación últimos 12 meses. Índice general

Periodo	Índice	% Variación		
		Mensual	En lo que va de año	Anual
2020 Mayo	95,5	-0,4	-6,6	-8,8
Junio	97,5	2,0	-4,7	-5,9
Julio	99,2	1,8	-3,0	-4,9
Agosto	99,1	-0,2	-3,2	-3,5
Septiembre	99,4	0,4	-2,8	-3,3
Octubre	99,0	-0,5	-3,3	-4,2
Noviembre	99,9	0,9	-2,4	-2,7
Diciembre	100,8	1,0	-1,4	-1,4
2021 Enero	104,3	3,4	3,4	1,0
Febrero	102,5	-1,7	1,7	0,6
Marzo	105,2	2,6	4,3	6,4
Abril *	108,4	3,0	7,5	13,0
Mayo	110,1	1,6	9,2	15,3

* Datos revisados

3. Índice general y por ramas de actividad (CNAE 2009)

	Índice	Mensual		En lo que va de año		Anual
		% Variación	Repercusión	% Variación	Repercusión	
ÍNDICE GENERAL	110,1	1,6		9,2		15,3
B. Industrias extractivas	102,5	-0,1	0,000	4,8	0,002	4,8
Otras industrias extractivas	103,0	-0,1	0,000	0,4	0,002	0,2
C. Industria manufacturera	110,7	1,5	1,154	16,7	6,131	16,7
Industria de la alimentación	108,8	1,0	0,186	5,7	1,138	7,4
Fabricación de bebidas	106,1	-0,2	-0,006	-0,2	-0,007	-0,5
Industria del tabaco	109,8	0,0	0,000	1,7	0,003	2,0
Industria textil	101,8	0,7	0,006	1,6	0,015	1,6
Confección de prendas de vestir	101,0	-0,1	-0,001	-0,1	-0,001	0,2
Industria del cuero y del calzado	103,9	-0,1	0,000	0,2	0,001	0,4
Industria de la madera y del corcho, excepto muebles; cestería y espartería	108,0	0,8	0,009	2,6	0,031	2,8
Industria del papel	110,0	1,4	0,032	5,6	0,131	6,3
Artes gráficas y reproducción de soportes grabados	104,0	0,0	0,000	-0,6	-0,008	-2,2
Coquerías y refino de petróleo	115,6	4,6	0,351	35,0	2,220	78,1
Industria química	121,9	4,1	0,256	18,8	1,103	25,8
Fabricación de productos farmacéuticos	105,8	0,2	0,003	1,1	0,022	1,5
Fabricación de productos de caucho y plásticos	106,1	1,4	0,046	5,2	0,173	5,1
Fabricación de otros productos minerales no metálicos	104,6	0,1	0,002	0,9	0,027	1,5
Metalurgia; fabricación de productos de hierro, acero y ferroaleaciones	136,7	4,2	0,183	21,6	0,875	30,8
Fabricación de productos metálicos, excepto maquinaria y equipo	109,3	1,2	0,064	4,5	0,258	5,2
Fabricación de productos informáticos, electrónicos y ópticos	101,2	0,0	0,000	0,2	0,002	0,3
Fabricación de material y equipo eléctrico	102,4	-0,1	-0,002	1,0	0,018	1,3
Fabricación de maquinaria y equipo n.c.o.p.	104,9	0,2	0,004	1,1	0,027	0,9
Fabricación de vehículos de motor, remolques y semirremolques	103,5	0,0	0,003	0,8	0,042	1,2
Fabricación de otro material de transporte	115,9	0,7	0,007	2,3	0,023	3,2
Fabricación de muebles	107,8	0,5	0,004	2,2	0,022	2,7
Otras industrias manufactureras	105,5	0,2	0,002	0,9	0,006	0,7
Reparación e instalación de maquinaria y equipo	104,3	0,4	0,006	0,5	0,009	0,1
D. Suministro de energía eléctrica y gas	107,3	2,1	0,473	28,8	3,066	28,8
E. Suministro de agua	101,9	0,0	0,000	18,8	0,004	18,8

4. Índices de comunidades autónomas: general y destino económico (Continúa)

	Índice	% variación			Índice	% variación		
		Mensual	En lo que va de año	Anual		Mensual	En lo que va de año	Anual
Andalucía				Aragón				
ÍNDICE GENERAL	115,6	3,2	18,2	34,2	112,8	1,2	8,0	12,0
Bienes de consumo	105,0	2,3	11,9	16,5	108,9	0,0	2,7	1,9
- Bienes de consumo duradero	113,5	0,6	2,2	3,7	110,3	1,2	3,5	3,8
- Bienes de consumo no duradero	104,6	2,4	12,4	17,2	108,2	-0,5	2,4	1,1
Bienes de equipo	102,9	-0,2	0,6	0,8	111,4	0,6	2,9	5,6
Bienes intermedios	139,3	5,8	22,5	41,1	114,9	1,9	11,3	13,0
Energía	113,6	2,8	22,7	50,5	115,4	1,4	13,4	29,7
Asturias, Principado de				Balears, Illes				
ÍNDICE GENERAL	119,2	2,0	16,0	32,9	112,9	1,5	11,7	26,1
Bienes de consumo	106,7	0,2	0,8	1,4	106,9	0,1	0,9	0,4
- Bienes de consumo duradero	102,7	0,5	1,5	1,7	106,5	0,0	0,9	-0,1
- Bienes de consumo no duradero	106,7	0,2	0,8	1,4	106,9	0,2	0,9	0,4
Bienes de equipo	109,9	1,2	4,2	3,8	105,5	0,4	0,4	0,7
Bienes intermedios	131,1	2,2	12,8	18,8	116,9	-0,2	3,4	5,7
Energía	113,0	2,6	27,1	71,0	114,9	2,1	17,9	43,0
Canarias				Cantabria				
ÍNDICE GENERAL	114,8	1,4	12,6	27,9	107,3	2,4	8,5	10,9
Bienes de consumo	106,6	0,0	0,9	0,9	102,3	0,0	0,5	0,1
- Bienes de consumo duradero	114,8	0,2	1,2	1,5	95,2	0,0	0,0	0,0
- Bienes de consumo no duradero	106,5	0,0	0,9	0,9	104,4	0,0	0,6	0,2
Bienes de equipo	103,3	0,4	2,0	1,3	104,5	1,4	-1,6	2,4
Bienes intermedios	109,8	0,5	3,9	5,4	110,7	4,6	16,3	17,7
Energía	118,5	2,4	22,9	57,7	107,7	1,4	8,4	16,4
Castilla y León				Castilla-La Mancha				
ÍNDICE GENERAL	106,4	0,7	5,4	8,8	110,2	1,9	9,3	14,7
Bienes de consumo	104,0	0,2	0,4	0,2	103,9	1,2	2,6	1,3
- Bienes de consumo duradero	108,6	0,2	2,0	2,0	107,5	0,5	2,5	3,0
- Bienes de consumo no duradero	104,0	0,2	0,4	0,2	103,7	1,2	2,6	1,2
Bienes de equipo	104,8	0,1	0,8	0,0	109,2	2,0	7,8	6,9
Bienes intermedios	106,5	0,7	6,3	7,6	112,1	1,6	8,2	12,6
Energía	111,5	1,9	16,4	37,0	119,4	3,0	20,4	41,4
Cataluña				Comunitat Valenciana				
ÍNDICE GENERAL	109,6	1,2	7,3	10,1	108,7	0,9	6,3	8,9
Bienes de consumo	109,6	0,3	3,2	3,4	105,3	-0,1	1,2	1,1
- Bienes de consumo duradero	108,0	0,7	2,0	2,8	107,3	0,3	2,0	2,3
- Bienes de consumo no duradero	109,6	0,3	3,2	3,4	105,1	-0,1	1,1	1,0
Bienes de equipo	104,2	0,2	1,1	1,3	104,0	0,3	0,7	1,2
Bienes intermedios	113,4	1,7	11,4	14,4	109,8	1,8	6,5	7,2
Energía	107,8	2,7	13,5	24,5	114,2	1,1	15,3	27,2

4. Índices de comunidades autónomas: general y destino económico (Conclusión)

	Índice	% variación			Índice	% variación		
		Mensual	En lo que va de año	Anual		Mensual	En lo que va de año	Anual
Extremadura				Galicia				
ÍNDICE GENERAL	109,0	1,2	5,6	7,3	109,3	1,6	8,3	14,3
Bienes de consumo	104,1	0,6	3,0	2,4	103,7	0,2	1,7	1,4
- Bienes de consumo duradero	98,9	0,0	0,2	-1,9	103,9	0,8	1,7	1,6
- Bienes de consumo no duradero	104,4	0,6	3,2	2,6	103,7	0,2	1,8	1,4
Bienes de equipo	121,8	0,8	5,2	6,4	104,2	0,2	0,7	1,1
Bienes intermedios	114,1	1,9	7,9	7,9	109,6	1,5	5,4	4,9
Energía	110,5	1,7	8,3	16,3	119,7	3,6	22,2	49,1
Madrid, Comunidad de				Murcia, Región de				
ÍNDICE GENERAL	104,0	0,9	6,8	13,5	115,1	3,8	15,2	28,0
Bienes de consumo	105,5	0,0	0,7	0,8	113,4	1,1	5,5	9,8
- Bienes de consumo duradero	107,3	0,4	1,1	1,6	109,2	0,3	2,9	3,7
- Bienes de consumo no duradero	105,3	0,0	0,7	0,8	113,6	1,1	5,7	10,2
Bienes de equipo	104,0	0,3	1,4	1,2	128,0	3,8	9,2	12,5
Bienes intermedios	110,0	0,9	2,7	3,4	108,5	2,2	6,1	7,5
Energía	101,0	1,5	13,3	29,4	120,7	6,2	27,0	55,3
Navarra, C. Foral de				País Vasco				
ÍNDICE GENERAL	105,6	0,7	3,5	5,6	111,9	2,2	9,8	15,2
Bienes de consumo	106,2	0,2	1,1	1,1	113,0	0,4	2,0	8,0
- Bienes de consumo duradero	94,0	-0,2	-1,8	-2,7	108,4	0,5	1,6	2,2
- Bienes de consumo no duradero	107,6	0,2	1,4	1,5	113,8	0,4	2,1	9,0
Bienes de equipo	102,4	0,3	0,8	1,0	114,0	0,3	2,2	2,5
Bienes intermedios	105,9	0,7	3,1	3,3	113,2	2,3	8,2	8,4
Energía	112,0	2,2	15,4	32,9	107,9	3,3	17,5	32,8
Rioja, La								
ÍNDICE GENERAL	105,8	0,1	2,4	3,4				
Bienes de consumo	105,5	-0,2	0,5	0,0				
- Bienes de consumo duradero	103,5	0,1	0,6	0,6				
- Bienes de consumo no duradero	105,6	-0,3	0,5	0,0				
Bienes de equipo	99,8	-0,1	0,1	0,1				
Bienes intermedios	107,2	0,2	2,4	2,4				
Energía	106,1	1,4	10,6	20,9				