

17 de febrero de 2004

**Estadística de efectos de comercio impagados
Diciembre 2003. Datos provisionales**

El importe medio de efectos impagados disminuye un 1,3% en diciembre respecto al mismo mes de 2002

Un 3,8% del total de efectos vencidos resultan impagados

El importe total de los efectos devueltos por impago en diciembre de 2003 asciende a cerca de 696 millones de euros, un 9,1% menos que en el mismo mes del año anterior. Un total de 486.634 efectos resultan impagados, lo que supone un 7,9% menos que en diciembre de 2002.

Según tipo de entidades financieras, el número de efectos de comercio impagados desciende en tasa interanual un 8,1% en los Bancos y un 7,3% en las Cajas de ahorro. El importe medio disminuye en tasa interanual un 1,1% en los Bancos, un 2% en las Cajas de Ahorro.

Total de efectos impagados

	Número de efectos			Importe de efectos		
	Total	Tasa de variación		Total (miles de euros)	Tasa de variación	
		Interanual	Interanual acumulada		Interanual	Interanual acumulada
Total de entidades financieras	486.634	-7,93	-9,69	695.860	-9,12	-8,69
Bancos	338.564	-8,12	-2,91	472.936	-9,11	-9,38
Cajas de Ahorro	129.363	-7,33	-8,32	203.797	-9,19	-7,09
Cooperativas de crédito*	18.707	-8,59	-10,37	19.127	-8,92	-8,95

*Datos estimados a partir de la información de meses anteriores

En los doce meses del año, el número de efectos impagados disminuye un 9,7% respecto al mismo periodo del año anterior, mientras que el importe de los efectos registra una caída del 8,7%.

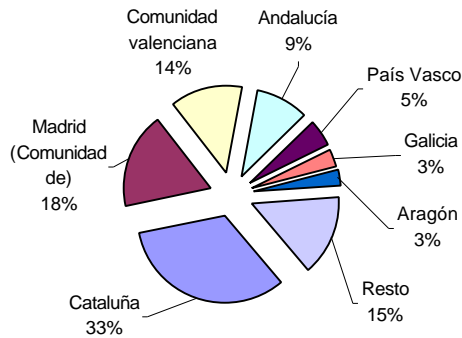
En el mes de diciembre, el 3,8% de los efectos vencidos resultan impagados. Las Cooperativas de Crédito son las entidades financieras con mayor proporción de efectos impagados en cartera (4,1%), mientras que las Cajas de ahorro son las que presentan mayor proporción de efectos impagados en gestión de cobro de clientes (3,4%)

Según el importe medio de los efectos impagados, septiembre y octubre son los meses de 2003 con mayor importe medio de efectos impagados, por el contrario junio y diciembre son los que tienen menor importe medio de efectos impagados.

Cataluña y Comunidad de Madrid concentran el 51% del total de efectos impagados

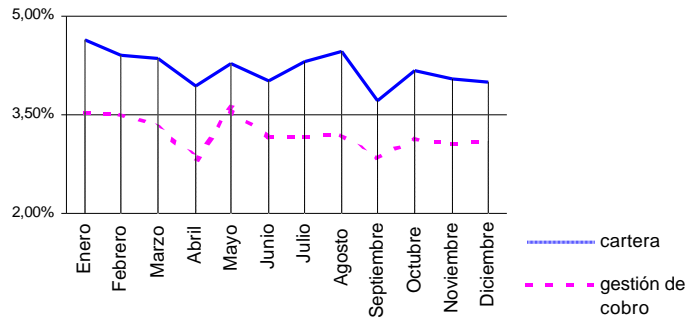
Las comunidades autónomas que concentran un mayor número de efectos impagados en diciembre son Cataluña (33%), Comunidad de Madrid (18%), Comunidad Valenciana (14%) y Andalucía (9%). Las dos primeras acumulan cerca del 51% del total de efectos impagados.

Efectos impagados por comunidades autónomas(%)



En el 2003, el mes con mayor proporción de efectos impagados sobre vencidos en cartera es enero mientras que en gestión de cobro de clientes es mayo. Sin embargo, septiembre es el mes con menor proporción de efectos impagados en cartera y abril en gestión de cobro de clientes

Evolución de la proporción efectos impagados sobre vencidos



Más información en **INEbase** – www.ine.es Todas las notas de prensa en: www.ine.es/prensa/prensa.htm

Gabinete de prensa: Teléfonos: 91 583 93 63 / 94 08 – Fax: 91 583 90 87 - gprensa@ine.es

Área de información: Teléfono: 91 583 91 00 – Fax: 91 583 91 58 – www.ine.es/infoine