

12 de julio de 2022

Indicadores de Confianza Empresarial (ICE)
Tercer trimestre de 2022

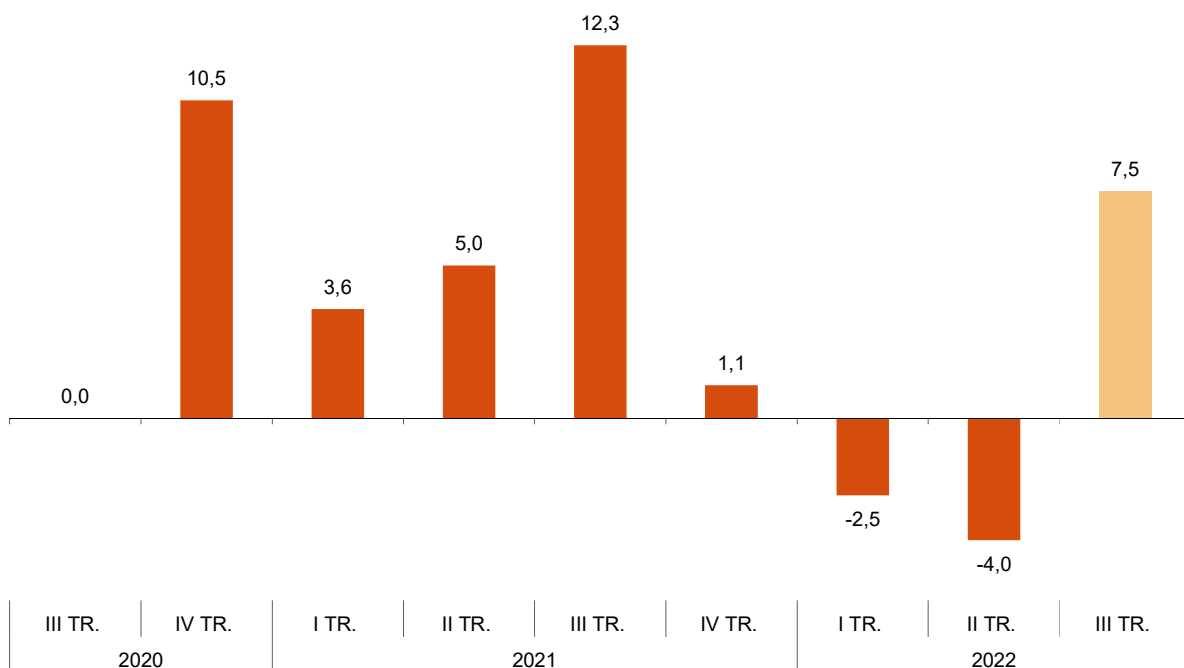
El Índice de Confianza Empresarial Armonizado (ICEA) sube un 7,5% en el tercer trimestre de 2022 respecto al segundo

El 19,6% de los establecimientos empresariales prevén un trimestre favorable y el 23,8% son pesimistas sobre la marcha de su negocio

Evolución del Índice de Confianza Empresarial Armonizado

El Índice de Confianza Empresarial Armonizado (ICEA) sube un 7,5% en el tercer trimestre de 2022 respecto al segundo.

Índice de Confianza Empresarial Armonizado
Tercer trimestre 2022. Tasa trimestral



Opiniones respecto al trimestre que comienza (Expectativas)

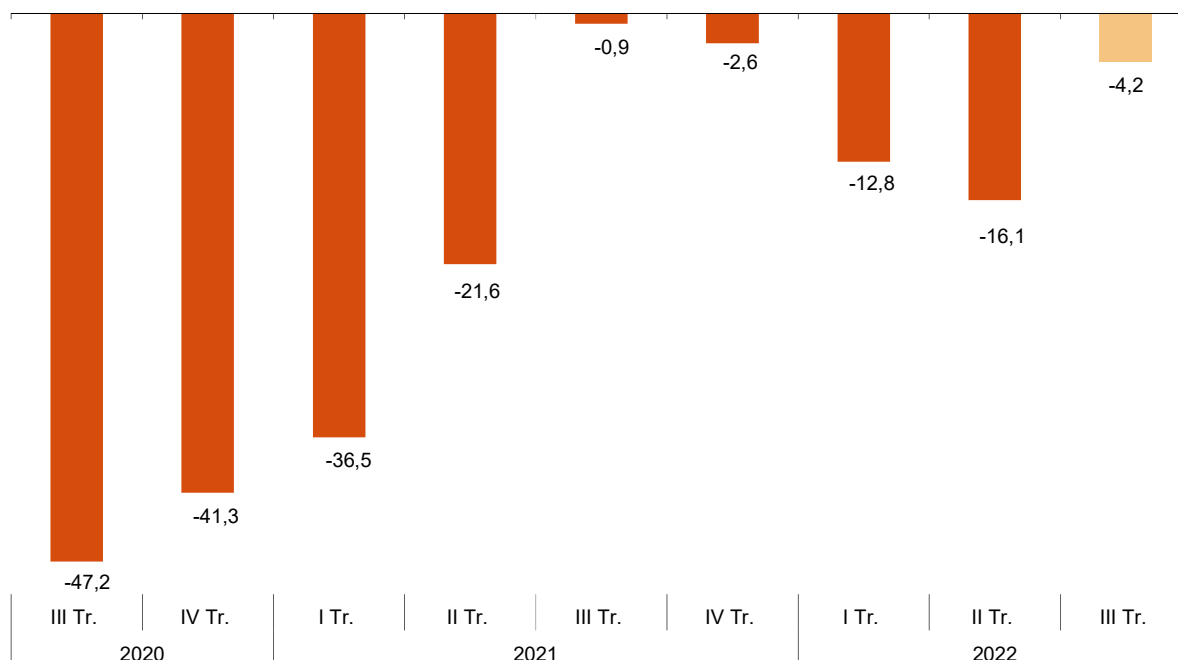
El 19,6% de los gestores de establecimientos empresariales considera que la marcha de su negocio será favorable en el tercer trimestre de 2022, mientras que el 23,8% opina que será desfavorable. El 56,6% restante considera que será normal.

La diferencia entre el porcentaje de respuestas favorables y desfavorables, denominada *Balance de Expectativas*, se sitúa en -4,2 puntos para el total de España, frente a los -16,1 del trimestre anterior.

Opiniones respecto al trimestre que comienza (Expectativas)

Año / Trimestre	Favorables (%) (optimistas)	Normales (%)	Desfavorables (%) (pesimistas)	Saldo (optimistas - pesimistas)
2020 III	7,7	37,4	54,9	-47,2
IV	8,1	42,5	49,4	-41,3
2021 I	8,6	46,3	45,1	-36,5
II	13,8	50,8	35,4	-21,6
III	21,6	55,9	22,5	-0,9
IV	18,9	59,6	21,5	-2,6
2022 I	14,7	57,8	27,5	-12,8
II	14,5	54,9	30,6	-16,1
III	19,6	56,6	23,8	-4,2

Evolución del Saldo de Expectativas Tercer trimestre 2022



Opiniones respecto al trimestre que finaliza (Situación)

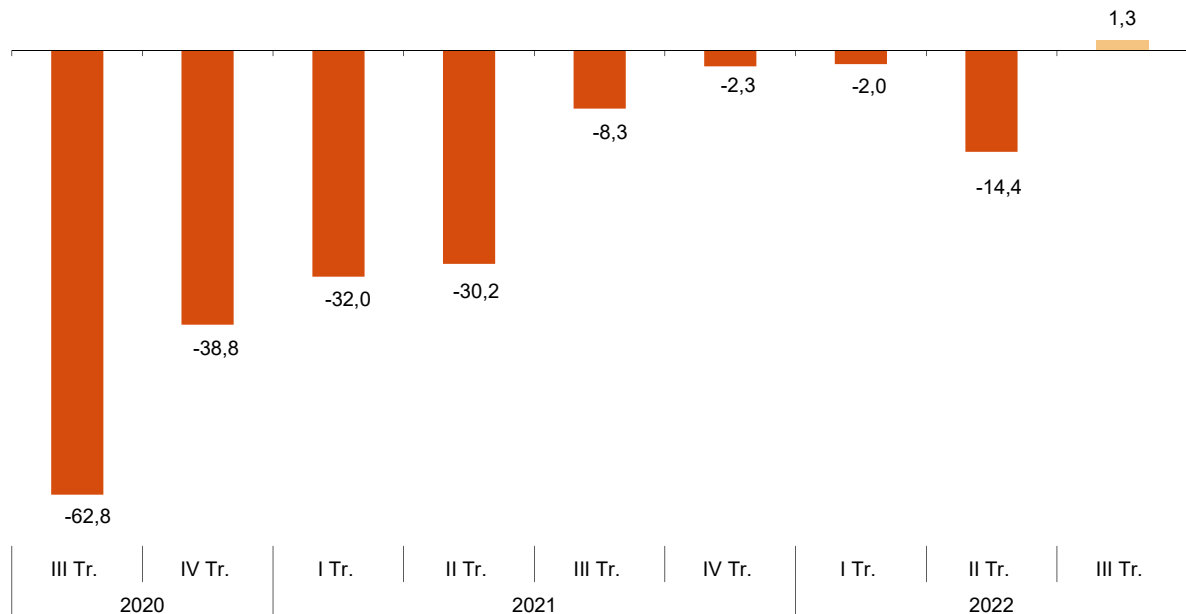
El 21,9% de los gestores de establecimientos empresariales ha tenido una opinión favorable sobre la marcha de su negocio en el segundo trimestre de 2022. Por su parte, el 20,6% ha opinado de forma desfavorable.

La diferencia entre los porcentajes de respuestas favorables y desfavorables referidas al trimestre finalizado, denominada *Balance de Situación*, se sitúa en 1,3 puntos. Esta cifra mejora las *Expectativas* manifestadas previamente para ese trimestre, que fueron de -16,1 puntos.

Opiniones respecto al trimestre finalizado (Situación)

Año / Trimestre	Favorables (%) (optimistas)	Normales (%)	Desfavorables (%) (pesimistas)	Saldo (optimistas - pesimistas)
2020 III	6,0	25,2	68,8	-62,8
IV	10,0	41,2	48,8	-38,8
2021 I	12,4	43,2	44,4	-32,0
II	11,2	47,4	41,4	-30,2
III	18,8	54,1	27,1	-8,3
IV	20,3	57,1	22,6	-2,3
2022 I	20,6	56,8	22,6	-2,0
II	14,8	56,0	29,2	-14,4
III	21,9	57,5	20,6	1,3

Evolución del Saldo de Situación Tercer trimestre 2022

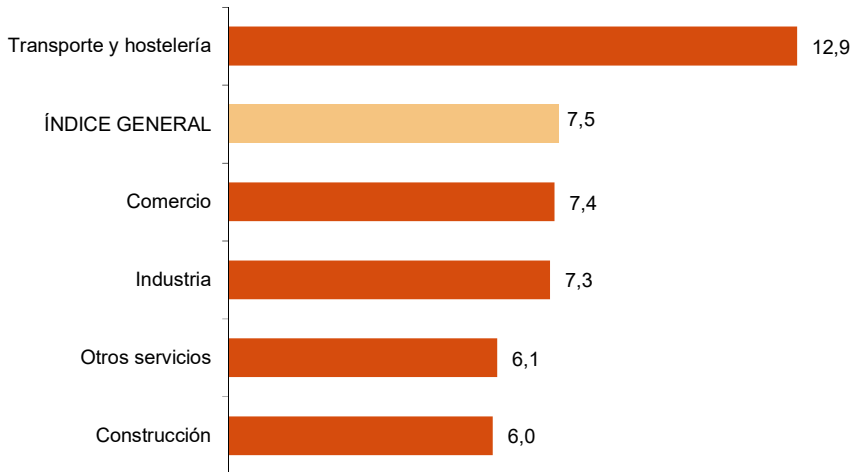


Índice de Confianza Empresarial Armonizado por sectores de actividad

Los cinco sectores analizados aumentan la confianza respecto al trimestre anterior. *Transporte y hostelería* (12,9%) presenta el mayor incremento y *Construcción* (6,0%) registra el menor.

Índice general y por sectores de actividad

Tercer trimestre 2022. Tasa trimestral

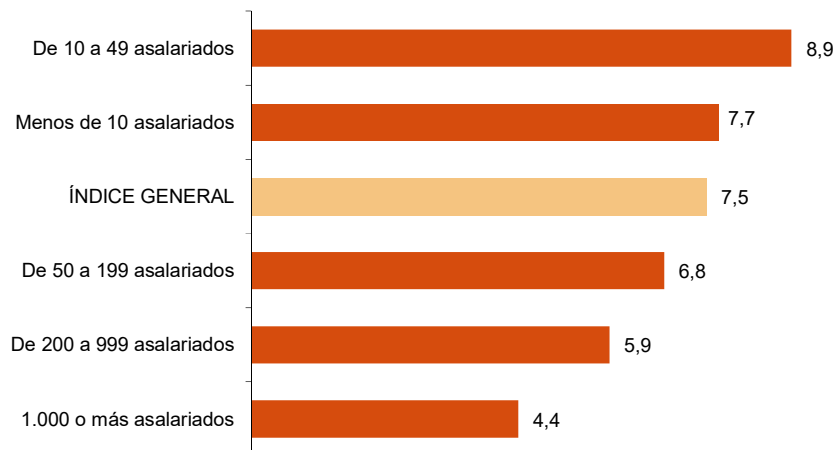


Índice de Confianza Empresarial Armonizado por tamaño de los establecimientos

Los cinco tamaños analizados aumentan la confianza respecto al trimestre anterior. El intervalo *De 10 a 49 asalariados* registra la mayor subida (8,9%) y el de *1.000 o más asalariados* la menor (4,4%).

Índice general y por tamaño de establecimientos.

Tercer trimestre 2022. Tasa trimestral

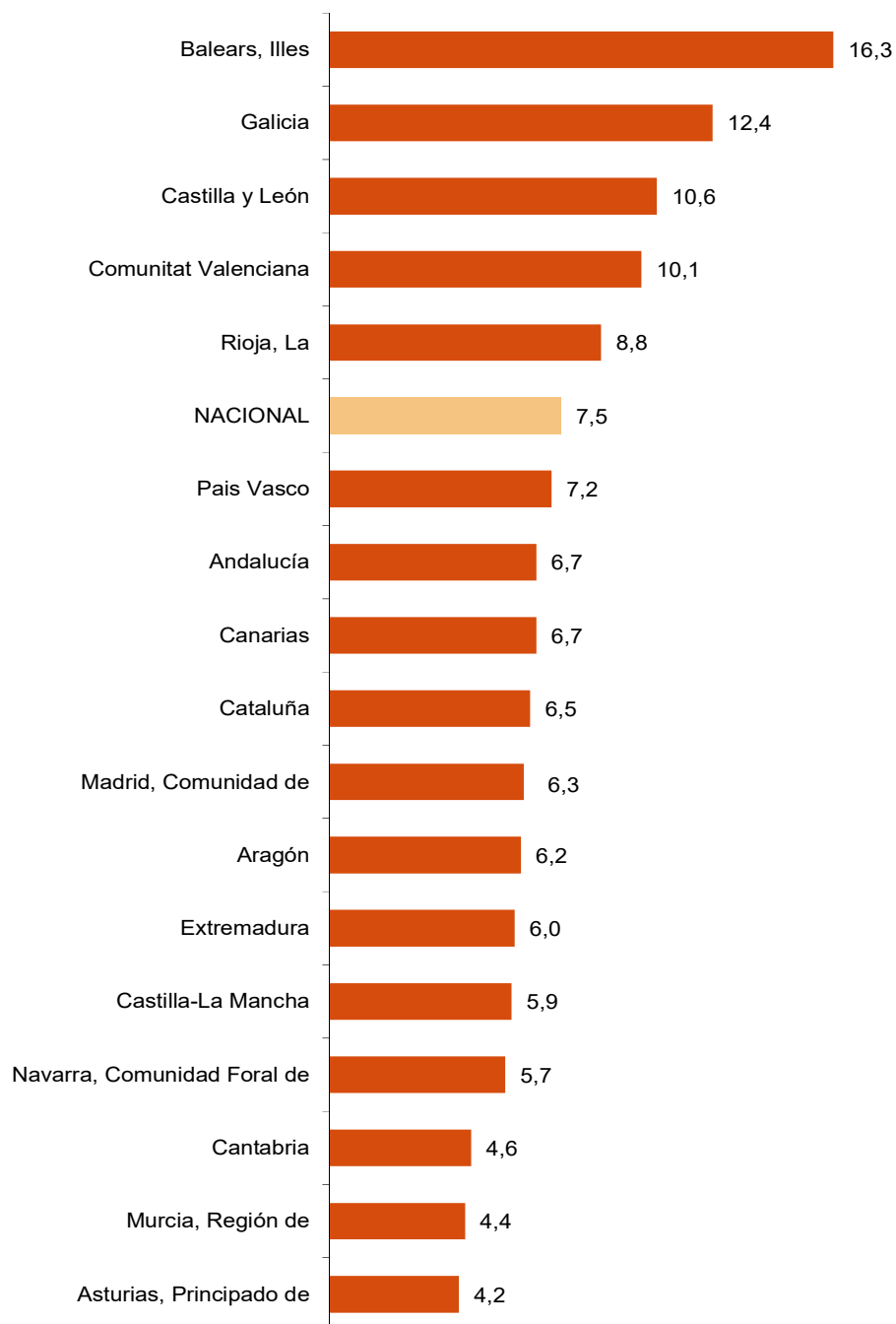


Índice de Confianza Empresarial Armonizado. Resultados por comunidades autónomas

La confianza empresarial aumenta en el tercer trimestre de 2022 respecto al trimestre anterior en todas las comunidades autónomas.

Los mayores incrementos se producen en Illes Balears (16,3%), Galicia (12,4%) y Castilla y León (10,6%).

Índice Nacional y por comunidades autónomas Tercer trimestre 2022. Tasa trimestral



Empleo. Opiniones respecto al trimestre que comienza (Expectativas)

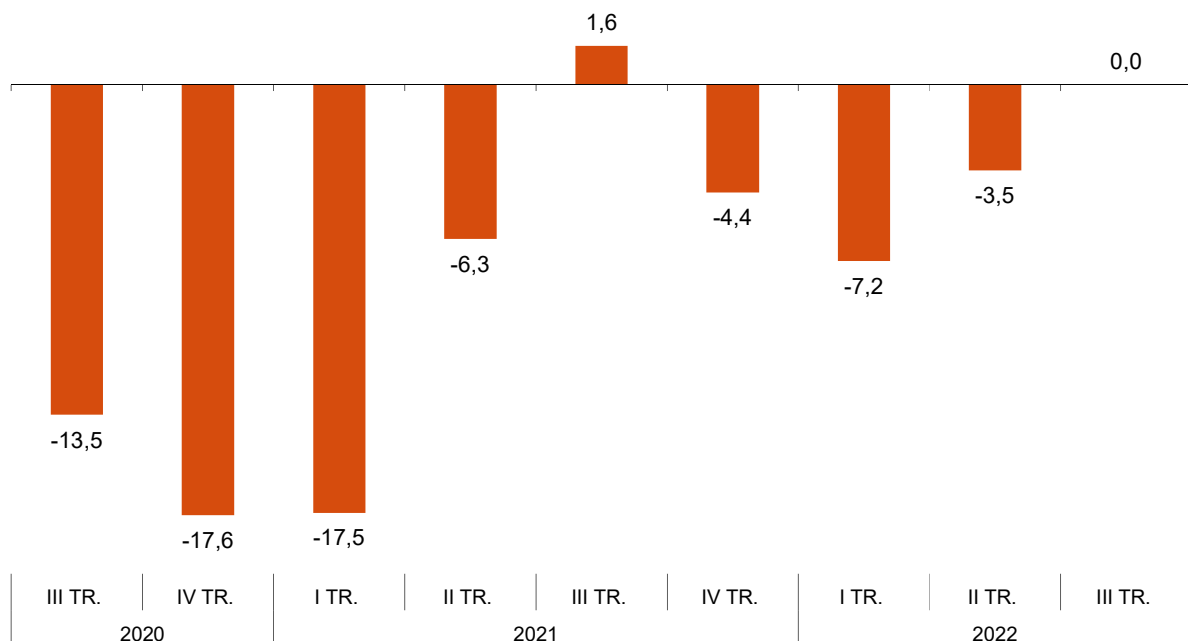
El 11,9% de los gestores de establecimientos empresariales considera que el empleo, referido a personal contratado en su negocio, aumentará en el tercer trimestre de 2022, mientras que otro 11,9% cree que disminuirá. El 76,2% restante considera que se mantendrá estable.

La diferencia entre el porcentaje de respuestas favorables y desfavorables se sitúa en 0,0 puntos, por encima de los -3,5 del trimestre anterior.

Empleo. Opiniones respecto al trimestre que comienza (Expectativas)

Año / Trimestre	Aumentará (%)	Se mantendrá estable (%)	Disminuirá (%)	Saldo (aumento - disminución)
2020 III	10,8	64,9	24,3	-13,5
IV	6,6	69,2	24,2	-17,6
2021 I	5,0	72,5	22,5	-17,5
II	8,4	76,9	14,7	-6,3
III	12,6	76,4	11,0	1,6
IV	10,1	75,4	14,5	-4,4
2022 I	7,3	78,2	14,5	-7,2
II	9,8	76,9	13,3	-3,5
III	11,9	76,2	11,9	0,0

Evolución del Saldo de Expectativas de Empleo Tercer trimestre 2022.



Precios. Opiniones respecto al trimestre que comienza (Expectativas)

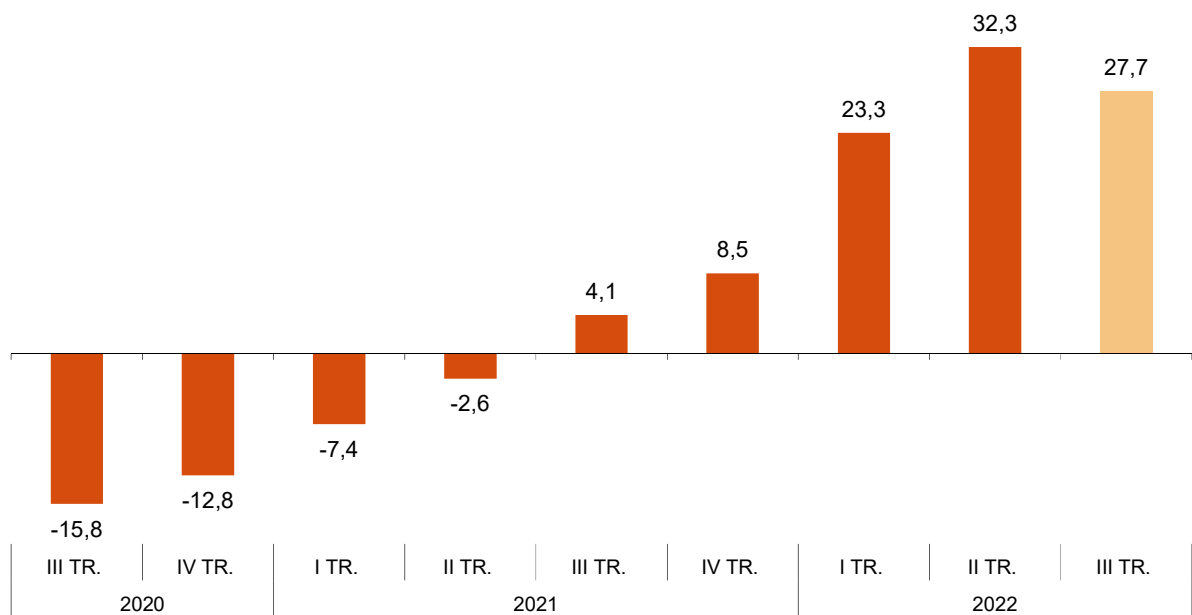
El 32,5% de los gestores de establecimientos empresariales prevé que el nivel de precios de su negocio subirá en el tercer trimestre de 2022, mientras que el 4,8% estima que bajará. El 62,7% restante considera que se mantendrá estable.

El saldo entre el porcentaje de respuestas que consideran que los precios aumentarán y el de las que consideran que disminuirán se sitúa en 27,7 puntos, frente a los 32,3 del trimestre anterior.

Precios. Opiniones respecto al trimestre que comienza (Expectativas)

Año / Trimestre	Aumentará (%)	Se mantendrá estable (%)	Disminuirá (%)	Saldo (aumento - disminución)
2020 III	4,3	75,6	20,1	-15,8
IV	3,2	80,8	16,0	-12,8
2021 I	7,7	77,2	15,1	-7,4
II	7,3	82,8	9,9	-2,6
III	11,4	81,3	7,3	4,1
IV	15,4	77,7	6,9	8,5
2022 I	30,1	63,1	6,8	23,3
II	37,5	57,3	5,2	32,3
III	32,5	62,7	4,8	27,7

Evolución del Saldo de Expectativas de Precios Tercer trimestre 2022.



Capacidad productiva en la *Industria*

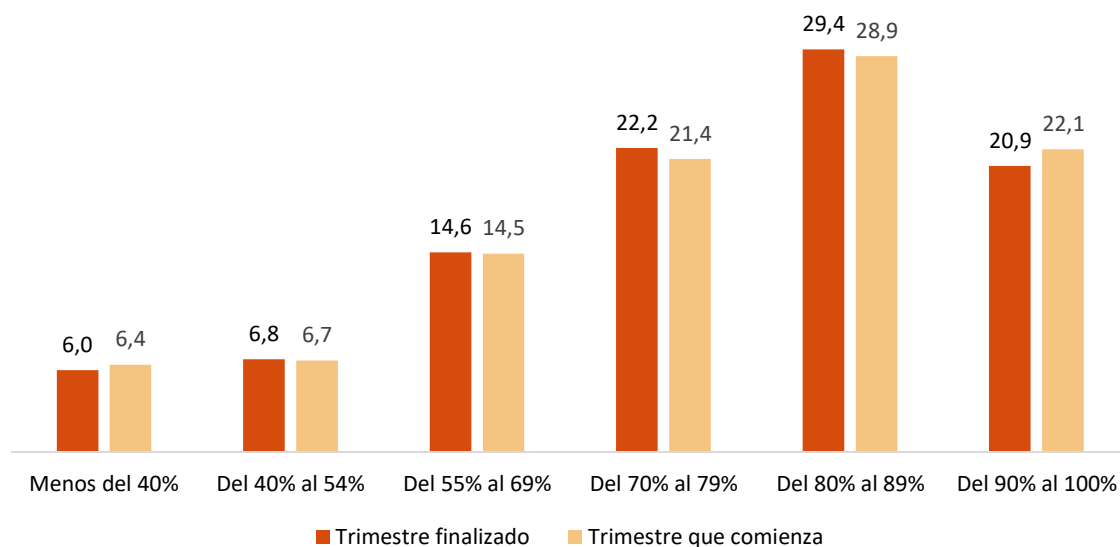
El 6,4% de los establecimientos industriales prevé utilizar menos del 40% de su capacidad productiva en el tercer trimestre de 2022, frente al 6,0% que lo hizo en el trimestre precedente.

Por su parte, un 22,1% de los establecimientos industriales prevé utilizar más del 90% de su capacidad productiva en el trimestre que comienza, frente al 20,9% declarado el pasado trimestre.

Utilización de la capacidad productiva en la *Industria*

Situación	Situación	Expectativa
	Trimestre finalizado	Trimestre que comienza
Menos del 40%	6,0	6,4
Del 40% al 54%	6,8	6,7
Del 55% al 69%	14,6	14,5
Del 70% al 79%	22,2	21,4
Del 80% al 89%	29,4	28,9
Del 90% al 100%	20,9	22,1

Situación y Expectativas por tramos de capacidad productiva en la *Industria* Tercer trimestre 2022.



Revisiones y actualización de datos

Los datos hoy publicados son definitivos y no están sujetos a revisiones posteriores. Todos los resultados están disponibles en INEBase.

Nota metodológica

El objetivo de esta encuesta es conocer en un momento determinado la visión que tienen los responsables de los establecimientos sobre su situación.

La encuesta ICE recoge las opiniones de los gestores de los establecimientos sobre la marcha de su negocio para cada trimestre pasado y sobre sus expectativas para cada trimestre entrante.

La metodología se basa en el índice **TANKAN** japonés, es decir, no hay ni ponderación ni elevación según las características del establecimiento, pues la opinión de cada informante cuenta lo mismo.

La metodología de la encuesta permite la integración de datos análogos recogidos por los Organismos de Estadística de las CCAA, una vez verificada su homogeneidad, para que puedan ser incorporados al proceso general de la encuesta. En la actualidad hay suscritos convenios a tal efecto con Andalucía, Illes Balears, Canarias, Castilla y León, Cataluña, La Rioja, Extremadura y Comunitat Valenciana.

Tipo de encuesta: continua de periodicidad trimestral.

Periodo base: primer trimestre de 2013.

Ámbito poblacional: todos los establecimientos cuya actividad principal esté incluida en las siguientes secciones de la CNAE2009: B a N (ambas inclusive, excepto la división 70), R (sólo divisiones 92 y 93) y S (sólo divisiones 95 y 96).

Ámbito geográfico: todo el territorio nacional, excepto Ceuta y Melilla.

Tamaño muestral: La muestra es representativa tanto a nivel nacional como por comunidades autónomas y está formada por unos 8.000 establecimientos.

Período de referencia: la referencia es trimestral y se pregunta sobre el trimestre que termina y sobre el trimestre que comienza.

Método de recogida: cumplimentación del cuestionario por parte de los propios gestores de los establecimientos usando alguna de las siguientes vías disponibles: internet (IRIA), correo electrónico, fax, teléfono o vía postal.

Para más información se puede tener acceso a la metodología en:

<https://www.ine.es/metodologia/t37/t3730199.pdf>

Y al informe metodológico estandarizado en:

<https://www.ine.es/dynt3/metadatos/es/RespuestaDatos.html?oe=30199>

Las estadísticas del INE se elaboran de acuerdo con el Código de Buenas Prácticas de las Estadísticas Europeas, que fundamenta la política y estrategia de calidad de la institución. Para más información, véase la sección de [Calidad en el INE y Código de Buenas Prácticas](#) en la página web del INE.

Más información en **INEbase** – www.ine.es Twitter: [@es_ine](https://twitter.com/es_ine) Todas las notas de prensa en: www.ine.es/prensa/prensa.htm

Gabinete de prensa: **Teléfonos: 91 583 93 63 /94 08** — gprensa@ine.es

Área de información: **Teléfono: 91 583 91 00** – www.ine.es/infoine

Indicadores de Confianza Empresarial Tercer trimestre de 2022

1. Índice de Confianza Empresarial Armonizado por sectores

Año / Trimestre	TOTAL	Industria	Construcción	Comercio	Transporte y hostelería	Otros Servicios
2020 III	95,5	91,3	105,3	104,9	87,2	92,4
IV	105,5	102,8	120,0	111,8	94,5	102,8
2021 I	109,3	110,1	123,7	113,4	94,0	107,5
II	114,8	115,4	130,6	116,8	99,7	113,7
III	128,9	124,8	142,9	135,5	123,5	125,0
IV	130,3	123,9	144,4	135,6	131,0	126,4
2022 I	127,0	121,9	140,3	131,2	121,9	125,2
II	121,9	113,6	132,4	122,3	122,9	122,6
III	131,0	121,9	140,4	131,4	138,7	130,1

2. Índice de Confianza Empresarial Armonizado por tamaño

Año / Trimestre	TOTAL	Menos de 10 asalariados	De 10 a 49 asalariados	De 50 a 199 asalariados	De 200 a 999 asalariados	1.000 o más asalariados
2020 III	95,5	98,3	97,5	93,2	88,5	84,6
IV	105,5	107,1	107,7	102,1	100,6	97,7
2021 I	109,3	108,7	109,5	108,7	108,7	104,7
II	114,8	115,7	115,2	114,1	111,4	106,8
III	128,9	130,7	131,9	125,3	122,0	118,4
IV	130,3	133,1	133,1	127,5	122,6	115,7
2022 I	127,0	128,0	129,7	123,8	120,7	119,1
II	121,9	123,2	123,5	120,3	114,3	114,8
III	131,0	132,7	134,5	128,5	121,1	119,8

3. Índice de Confianza Empresarial Armonizado por comunidades autónomas

Año / Trimestre	NACIONAL	Andalucía	Aragón	Asturias, Principado de	Balears, Illes	Canarias
2020 III	95,5	96,9	97,3	102,0	86,9	86,4
IV	105,5	107,7	109,6	114,9	93,1	93,5
2021 I	109,3	108,2	114,8	112,2	96,7	94,3
II	114,8	113,3	119,4	117,4	103,6	97,6
III	128,9	128,3	133,2	134,8	122,9	112,4
IV	130,3	130,7	131,0	137,8	130,6	123,7
2022 I	127,0	126,9	133,7	124,5	122,0	118,6
II	121,9	121,9	122,9	122,0	127,9	120,3
III	131,0	130,1	130,5	127,1	148,7	128,4

Año / Trimestre	Cantabria	Castilla y León	Castilla- La Mancha	Cataluña	Comunitat Valenciana	Extremadura
2020 III	104,6	100,6	106,7	94,9	89,9	103,5
IV	121,5	112,1	113,0	106,9	100,7	112,1
2021 I	120,7	114,9	117,4	112,1	108,4	111,4
II	129,2	119,7	127,2	120,8	110,4	119,1
III	139,5	139,3	138,0	132,6	122,9	130,7
IV	140,6	137,6	140,6	133,4	126,3	132,3
2022 I	135,2	130,0	139,1	131,1	120,5	130,0
II	131,4	122,4	130,6	128,3	113,4	118,0
III	137,4	135,4	138,3	136,6	124,8	125,1

Año / Trimestre	Galicia	Madrid, Comunidad de	Murcia, Región de	Navarra, Comunidad Foral	País Vasco	Rioja, La
2020 III	93,1	90,3	94,0	98,3	95,3	94,8
IV	104,8	99,4	101,9	105,1	101,9	103,0
2021 I	107,6	106,8	105,4	111,7	110,0	103,7
II	110,2	110,7	108,8	117,4	117,4	107,4
III	124,8	124,4	121,1	130,2	132,0	125,3
IV	124,9	124,1	122,2	130,6	130,2	126,8
2022 I	121,3	128,0	119,1	123,3	127,4	122,0
II	113,3	121,6	113,8	123,5	122,2	114,8
III	127,3	129,3	118,8	130,6	131,0	124,9

4. Opiniones respecto al trimestre que comienza (Expectativas) por sectores

Sectores de actividad	Favorables (%) (optimistas)	Normales (%)	Desfavorables (%) (pesimistas)	Saldo (optimistas - pesimistas)
TOTAL	19,6	56,6	23,8	-4,2
Industria	18,6	55,6	25,8	-7,2
Construcción	18,0	56,5	25,5	-7,5
Comercio	17,1	53,7	29,2	-12,1
Transporte y hostelería	26,0	47,5	26,5	-0,5
Otros servicios	19,7	62,2	18,1	1,6

5. Opiniones respecto al trimestre que comienza (Expectativas) por tamaño

Tamaño del establecimiento	Favorables (%) (optimistas)	Normales (%)	Desfavorables (%) (pesimistas)	Saldo (optimistas - pesimistas)
TOTAL	19,6	56,6	23,8	-4,2
Menos de 10 asalariados	15,6	53,9	30,5	-14,9
De 10 a 49 asalariados	21,6	55,9	22,5	-0,9
De 50 a 199 asalariados	24,4	56,2	19,4	5,0
De 200 a 999 asalariados	21,6	58,7	19,7	1,9
1.000 o más asalariados	18,8	70,6	10,6	8,2

6. Opiniones respecto al trimestre que comienza (Expectativas) por comunidades autónomas

	Favorables (%) (optimistas)	Normales (%)	Desfavorables (%) (pesimistas)	Saldo (optimistas - pesimistas)
NACIONAL	19,6	56,6	23,8	-4,2
Andalucía	19,3	53,0	27,7	-8,4
Aragón	14,4	57,4	28,2	-13,8
Asturias, Principado de	12,6	58,1	29,3	-16,7
Baleares, Illes	34,1	51,6	14,3	19,8
Canarias	25,7	50,9	23,4	2,3
Cantabria	16,5	59,9	23,6	-7,1
Castilla y León	21,6	51,0	27,4	-5,8
Castilla- La Mancha	19,4	52,9	27,7	-8,3
Cataluña	23,3	60,1	16,6	6,7
Comunitat Valenciana	22,6	53,5	23,9	-1,3
Extremadura	15,2	53,9	30,9	-15,7
Galicia	15,7	64,4	19,9	-4,2
Madrid, Comunidad de	19,5	62,4	18,1	1,4
Murcia, Región de	14,0	53,2	32,8	-18,8
Navarra, Comunidad Foral de	19,4	53,0	27,6	-8,2
País Vasco	21,4	54,3	24,3	-2,9
Rioja, La	14,9	56,1	29,0	-14,1

7. Opiniones respecto al trimestre finalizado (Situación) por sectores

Sectores de actividad	Favorables (%) (optimistas)	Normales (%)	Desfavorables (%) (pesimistas)	Saldo (optimistas - pesimistas)
TOTAL	21,9	57,5	20,6	1,3
Industria	23,2	54,3	22,5	0,7
Construcción	21,1	57,2	21,7	-0,6
Comercio	17,8	56,3	25,9	-8,1
Transporte y hostelería	25,3	51,4	23,3	2,0
Otros servicios	22,7	62,3	15,0	7,7

8. Opiniones respecto al trimestre finalizado (Situación) por tamaño

Tamaño del establecimiento	Favorables (%) (optimistas)	Normales (%)	Desfavorables (%) (pesimistas)	Saldo (optimistas - pesimistas)
TOTAL	21,9	57,5	20,6	1,3
Menos de 10 asalariados	16,9	56,9	26,2	-9,3
De 10 a 49 asalariados	24,3	57,0	18,7	5,6
De 50 a 199 asalariados	26,7	55,8	17,5	9,2
De 200 a 999 asalariados	25,0	56,6	18,4	6,6
1.000 o más asalariados	24,1	68,1	7,8	16,3

9. Opiniones respecto al trimestre que comienza (Situación) por comunidades autónomas

	Favorables (%) (optimistas)	Normales (%)	Desfavorables (%) (pesimistas)	Saldo (optimistas - pesimistas)
NACIONAL	21,9	57,5	20,6	1,3
Andalucía	20,5	56,1	23,4	-2,9
Aragón	19,5	60,0	20,5	-1,0
Asturias, Principado de	14,4	58,6	27,0	-12,6
Baleares, Illes	31,0	56,4	12,6	18,4
Canarias	23,5	55,3	21,2	2,3
Cantabria	16,5	60,3	23,2	-6,7
Castilla y León	22,0	52,0	26,0	-4,0
Castilla- La Mancha	19,0	53,9	27,1	-8,1
Cataluña	26,0	59,6	14,4	11,6
Comunitat Valenciana	25,3	54,8	19,9	5,4
Extremadura	17,2	52,6	30,2	-13,0
Galicia	16,5	63,9	19,6	-3,1
Madrid, Comunidad de	24,7	61,5	13,8	10,9
Murcia, Región de	21,5	54,3	24,2	-2,7
Navarra, Comunidad Foral de	24,0	53,8	22,2	1,8
País Vasco	24,3	57,2	18,5	5,8
Rioja, La	17,2	56,6	26,2	-9,0

10. Empleo. Opiniones respecto al trimestre que comienza por sectores.

Sectores de actividad	Aumentará	Se mantendrá estable	Disminuirá	Saldo (aumento - disminución)
TOTAL	11,9	76,2	11,9	0,0
Industria	11,7	78,1	10,2	1,5
Construcción	8,4	77,9	13,7	-5,3
Comercio	10,6	76,8	12,6	-2,0
Transporte y hostelería	17,0	69,9	13,1	3,9
Otros servicios	12,0	76,8	11,2	0,8

11. Empleo. Opiniones respecto al trimestre que comienza por tamaño

Tamaño del establecimiento	Aumentará	Se mantendrá estable	Disminuirá	Saldo (aumento - disminución)
TOTAL	11,9	76,2	11,9	0,0
Menos de 10 asalariados	5,9	82,2	11,9	-6,0
De 10 a 49 asalariados	13,6	74,6	11,8	1,8
De 50 a 199 asalariados	19,1	69,1	11,8	7,3
De 200 a 999 asalariados	17,6	69,6	12,8	4,8
1.000 o más asalariados	11,8	77,8	10,4	1,4

12. Empleo. Opiniones respecto al trimestre finalizado por sectores

Sectores de actividad	Aumentó	Se mantuvo estable	Disminuyó	Saldo (aumento - disminución)
TOTAL	14,8	74,0	11,2	3,6
Industria	14,5	74,7	10,8	3,7
Construcción	13,7	73,0	13,3	0,4
Comercio	10,5	76,8	12,7	-2,2
Transporte y hostelería	22,2	68,0	9,8	12,4
Otros servicios	15,1	74,5	10,4	4,7

13. Empleo. Opiniones respecto al trimestre finalizado por tamaño

Tamaño del establecimiento	Aumentó	Se mantuvo estable	Disminuyó	Saldo (aumento - disminución)
TOTAL	14,8	74,0	11,2	3,6
Menos de 10 asalariados	8,1	81,4	10,5	-2,4
De 10 a 49 asalariados	17,3	70,9	11,8	5,5
De 50 a 199 asalariados	23,2	65,8	11,0	12,2
De 200 a 999 asalariados	20,5	66,5	13,0	7,5
1.000 o más asalariados	12,5	76,5	11,0	1,5

14. Precios. Opiniones respecto al trimestre que comienza por sectores

Sectores de actividad	Aumentará	Se mantendrá estable	Disminuirá	Saldo (aumento - disminución)
TOTAL	32,5	62,7	4,8	27,7
Industria	35,8	59,6	4,6	31,2
Construcción	42,3	52,9	4,8	37,5
Comercio	47,9	46,6	5,5	42,4
Transporte y hostelería	31,7	62,5	5,8	25,9
Otros servicios	18,6	77,3	4,1	14,5

15. Precios. Opiniones respecto al trimestre que comienza por tamaño

Tamaño del establecimiento	Aumentará	Se mantendrá estable	Disminuirá	Saldo (aumento - disminución)
TOTAL	32,5	62,7	4,8	27,7
Menos de 10 asalariados	34,1	59,9	6,0	28,1
De 10 a 49 asalariados	37,9	58,1	4,0	33,9
De 50 a 199 asalariados	31,1	65,4	3,5	27,6
De 200 a 999 asalariados	27,0	68,6	4,4	22,6
1.000 o más asalariados	18,1	76,9	5,0	13,1

16. Precios. Opiniones respecto al trimestre finalizado por sectores

Sectores de actividad	Aumentó	Se mantuvo estable	Disminuyó	Saldo (aumento - disminución)
TOTAL	39,6	55,9	4,5	35,1
Industria	50,2	46,5	3,3	46,9
Construcción	45,3	48,6	6,1	39,2
Comercio	56,2	38,9	4,9	51,3
Transporte y hostelería	39,0	55,9	5,1	33,9
Otros servicios	22,2	73,5	4,3	17,9

17. Precios. Opiniones respecto al trimestre finalizado por tamaño

Tamaño del establecimiento	Aumentó	Se mantuvo estable	Disminuyó	Saldo (aumento - disminución)
TOTAL	39,6	55,9	4,5	35,1
Menos de 10 asalariados	39,7	54,8	5,5	34,2
De 10 a 49 asalariados	44,9	50,9	4,2	40,7
De 50 a 199 asalariados	38,8	57,5	3,7	35,1
De 200 a 999 asalariados	37,7	58,0	4,3	33,4
1.000 o más asalariados	25,7	71,4	2,9	22,8

18. Utilización de la capacidad productiva en la industria

	Situación		Expectativa	
	Trimestre finalizado		Trimestre que comienza	
Menos del 40%	6,0		6,4	
Del 40% al 54%	6,8		6,7	
Del 55% al 69%	14,6		14,5	
Del 70% al 79%	22,2		21,4	
Del 80% al 89%	29,4		28,9	
Del 90% al 100%	20,9		22,1	