

9 de septiembre de 2022

Índice de Coste Laboral Armonizado (ICLA). Base 2016 Segundo trimestre de 2022. Datos provisionales

La variación trimestral del coste por hora trabajada, una vez eliminados los efectos de calendario y estacionalidad, es del 0,3%

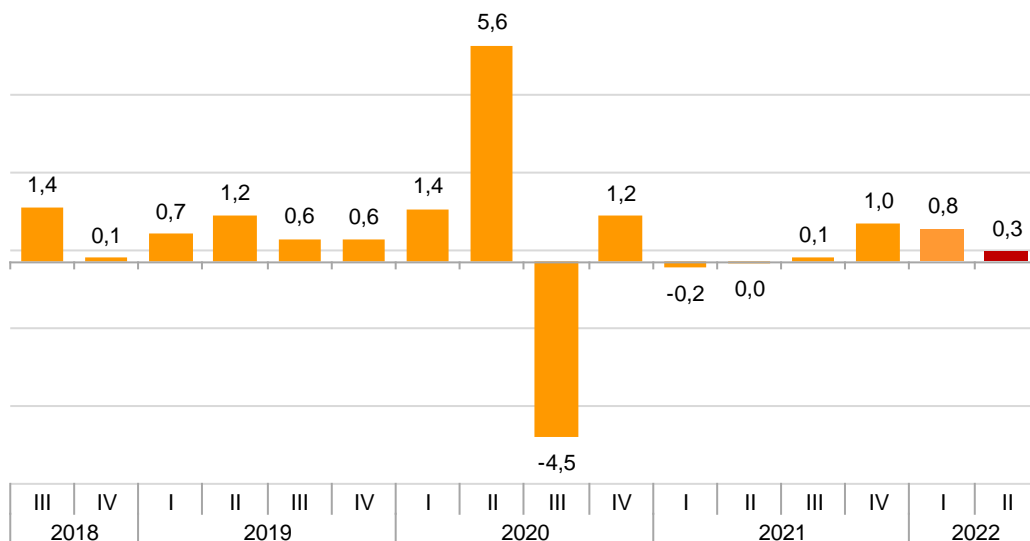
El coste por hora trabajada aumenta un 2,2% en tasa anual en la serie corregida de efectos de calendario y estacionalidad, y un 1,6% en la serie original

Evolución trimestral del Índice

La variación trimestral del ICLA –que mide el coste laboral por hora trabajada manteniendo constante la estructura por ramas de actividad– entre el segundo trimestre de 2022 y el primero, eliminando los efectos estacionales y de calendario, es del 0,3%.

Índice de Coste Laboral corregido de efectos estacionales y de calendario

Tasa de variación trimestral. Porcentaje



Por componentes del coste, en datos desestacionalizados y corregidos de calendario, el coste salarial muestra una variación del 0,4% y los otros costes del -0,1%.

Sin tener en cuenta el ajuste estacional y de calendario, la tasa trimestral es del 6,6% debido, fundamentalmente, al mayor peso de los pagos extraordinarios en el segundo trimestre respecto al trimestre anterior.

Índice de Coste Laboral Armonizado en el segundo trimestre de 2022

Índices y tasas de variación trimestrales por componentes del coste

	Índice general		Desestacionalizado y corregido de calendario	
	Índice	Tasa	Índice	Tasa
Coste laboral total	110,3	6,6	111,7	0,3
Coste salarial	110,7	8,9	111,2	0,4
Otros costes	109,0	0,3	113,1	-0,1
Coste laboral excluyendo pagos extraordinarios y atrasos	108,7	3,2	112,0	0,3

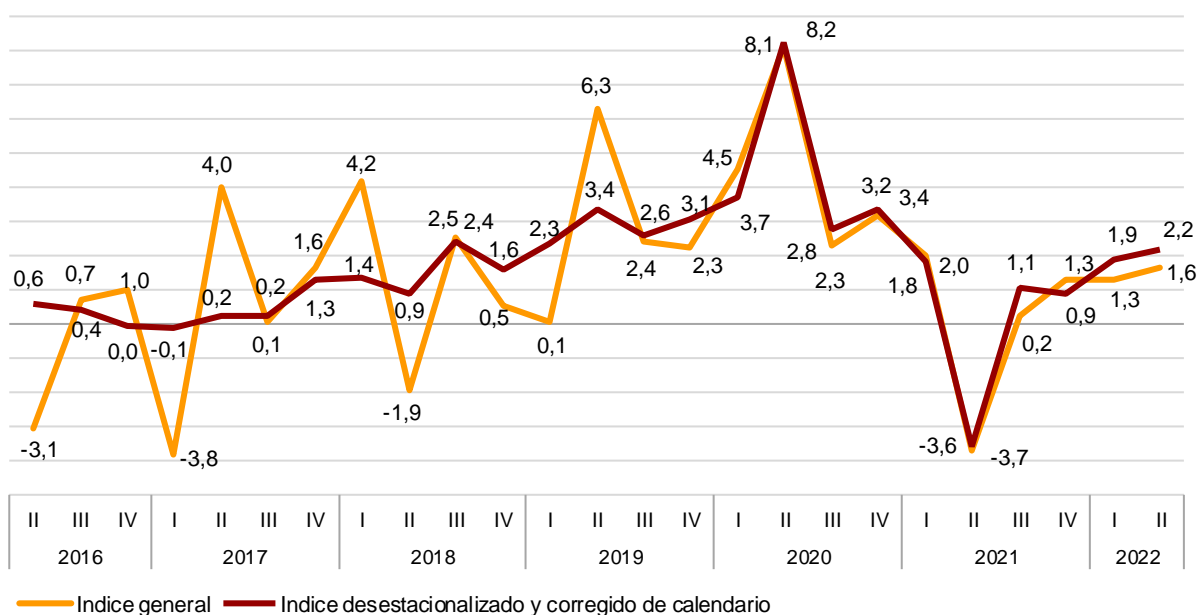
Evolución anual del Índice

El coste por hora trabajada aumenta un 1,6% en el segundo trimestre de 2022 respecto al mismo periodo del año anterior.

Si se eliminan los efectos estacionales y de calendario, la variación anual del coste por hora es del 2,2%.

Evolución del índice general e índice desestacionalizado y corregido de calendario

Tasa de variación anual. Porcentaje



Por componentes del coste, y en datos corregidos, el coste salarial registra una variación anual del 2,7% y los otros costes aumentan un 0,7%.

Índice de Coste Laboral Armonizado en el segundo trimestre de 2022

Índices y tasas de variación anuales por componentes del coste

	Índice general		Desestacionalizado y corregido de calendario	
	Índice	Tasa	Índice	Tasa
Coste laboral total	110,3	1,6	111,7	2,2
Coste salarial	110,7	2,1	111,2	2,7
Otros costes	109,0	0,1	113,1	0,7
Coste laboral excluyendo pagos extraordinarios y atrasos	108,7	1,5	112,0	2,1

Resultados por secciones de actividad

Las secciones que presentan los mayores incrementos anuales en el segundo trimestre son *Suministro de agua, actividades de saneamiento, gestión de residuos y descontaminación* (10,5%), *Hostelería* (9,4%) y *Actividades inmobiliarias* (7,0%).

Por su parte, los mayores descensos se registran en *Industrias extractivas* (-5,7%), *Actividades financieras y de seguros* (-5,4%) y *Actividades artísticas, recreativas y de entretenimiento* (-4,0%).

Índice de Coste Laboral Armonizado en el segundo trimestre de 2022 por secciones de actividad

Índices general y corregido de efectos estacionales y de calendario

	General		Corregido de calendario		Desestacionalizado y corregido de calendario	
	Índice ²	Tasa ¹	Índice ²	Tasa ¹	Índice ²	Tasa ¹
TOTAL	110,3	1,6	110,6	2,1	111,7	2,2
B. Industrias extractivas	96,1	-5,7	95,9	-5,1	96,9	-6,5
C. Industria manufacturera	106,5	0,9	106,6	1,6	108,9	1,5
D. Suministro de energía eléctrica, gas, vapor y aire acondicionado	122,4	3,6	122,6	4,1	115,0	2,7
E. Suministro de agua, actividades de saneamiento, gestión de residuos y descontaminación	118,0	10,5	118,0	11,0	116,0	9,1
F. Construcción	108,2	1,6	108,1	2,1	107,6	2,2
G. Comercio al por mayor y al por menor; reparación de vehículos de motor y motocicletas	112,6	3,1	112,8	3,7	114,7	3,6
H. Transporte y almacenamiento	104,1	0,6	104,5	0,9	105,4	0,9
I. Hostelería	107,2	9,4	106,7	8,4	109,5	7,9
J. Información y comunicaciones	108,7	0,2	109,2	0,8	113,8	0,8
K. Actividades financieras y de seguros	102,6	-5,4	103,0	-5,1	111,8	-1,9
L. Actividades inmobiliarias	126,3	7,0	126,3	7,1	124,9	7,9
M. Actividades profesionales, científicas y técnicas	108,3	2,8	108,5	3,1	112,5	3,2
N. Actividades administrativas y servicios auxiliares	108,8	-0,1	109,1	0,2	111,3	0,0
O. Administración pública y defensa; Seguridad Social obligatoria	119,2	3,6	119,2	4,2	116,0	4,0
P. Educación	106,3	2,6	108,4	3,9	109,4	3,9
Q. Actividades sanitarias y de servicios sociales	111,7	-0,4	112,0	0,0	110,2	0,0
R. Actividades artísticas, recreativas y de entretenimiento	114,9	-4,0	115,0	-3,4	114,5	-3,3
S. Otros servicios	114,1	0,6	114,5	1,0	116,3	1,2

¹ Mismo trimestre del año anterior

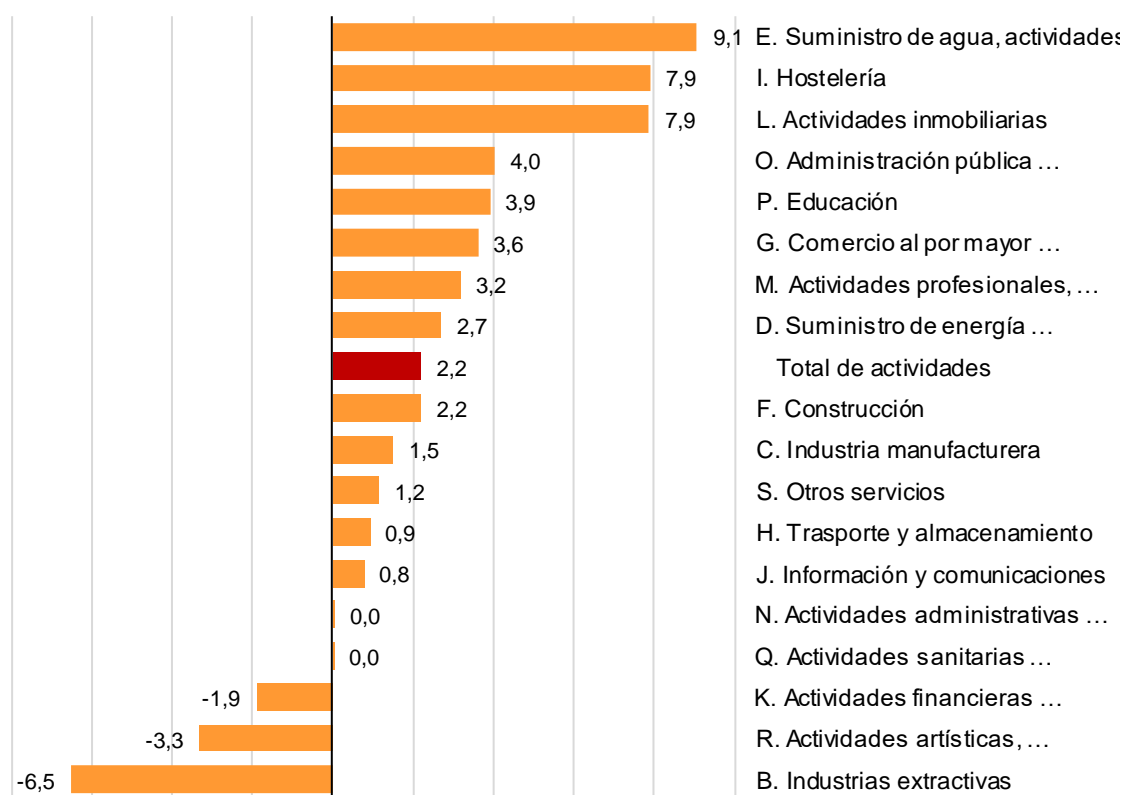
² Año base 2016

Si se eliminan los efectos estacionales y de calendario, las actividades con las tasas anuales más elevadas son *Suministro de agua, actividades de saneamiento, gestión de residuos y descontaminación* (9,1%), *Hostelería* y *Actividades inmobiliarias* (7,9% ambas).

Por su parte, las variaciones más negativas se registran en *Industrias extractivas* (-6,5%), *Actividades artísticas, recreativas y de entretenimiento* (-3,3) y *Actividades financieras y de seguros* (-1,9%).

Índice desestacionalizado y corregido de calendario. Secciones de actividad

Segundo trimestre de 2022. Tasa de variación anual. Porcentaje



Resultados por secciones de actividad y componentes del coste. Series originales

Las secciones que registran los mayores incrementos anuales del *coste salarial* en el segundo trimestre son *Suministro de agua, actividades de saneamiento, gestión de residuos y descontaminación* (13,3%), *Hostelería* (8,0%) y *Suministro de energía eléctrica, gas, vapor y aire acondicionado* (5,9%).

Por su parte, las mayores bajadas se dan en *Actividades artísticas, recreativas y de entretenimiento* (-4,8%), *Actividades financieras y de seguros* (-4,0%) y *Actividades sanitarias y de servicios sociales* (-0,7%).

En lo que se refiere a los *otros costes*, las secciones con mayores incrementos anuales son *Actividades inmobiliarias* (20,5%), *Hostelería* (13,4%) y *Suministro de agua, actividades de saneamiento, gestión de residuos y descontaminación* (3,2%).

Y las que presentan las mayores bajadas son *Industrias extractivas* (-18,8%), *Actividades financieras y de seguros* (-9,9%) y *Suministro de energía eléctrica, gas, vapor y aire acondicionado* (-5,2%).

Índice de Coste Laboral Armonizado en el segundo trimestre de 2022 por secciones de actividad

Índices por componentes del coste

	Coste salarial		Otros costes		Coste laboral excluyendo pagos extraordinarios y atrasos	
	Índice ²	Tasa ¹	Índice ²	Tasa ¹	Índice ²	Tasa ¹
TOTAL	110,7	2,1	109,0	0,1	108,7	1,5
B. Industrias extractivas	96,6	0,0	94,6	-18,8	97,7	-6,7
C. Industria manufacturera	106,3	2,0	106,8	-2,0	105,5	0,6
D. Suministro de energía eléctrica, gas, vapor y aire acondicionado	126,6	5,9	107,1	-5,2	105,3	-0,5
E. Suministro de agua, actividades de saneamiento, gestión de residuos y descontaminación	120,6	13,3	111,4	3,2	109,2	3,1
F. Construcción	110,1	2,0	103,6	0,5	105,2	1,0
G. Comercio al por mayor y al por menor; reparación de vehículos de motor y motocicletas	112,8	4,4	112,0	-0,6	112,3	2,0
H. Transporte y almacenamiento	101,8	1,6	109,7	-1,8	105,9	1,7
I. Hostelería	107,9	8,0	105,2	13,4	109,0	8,5
J. Información y comunicaciones	110,9	1,5	102,0	-3,8	107,9	0,0
K. Actividades financieras y de seguros	104,2	-4,0	97,8	-9,9	101,7	-3,7
L. Actividades inmobiliarias	124,0	2,8	133,1	20,5	121,8	6,9
M. Actividades profesionales, científicas y técnicas	109,5	3,1	104,6	1,7	108,3	2,0
N. Actividades administrativas y servicios auxiliares	108,8	-0,3	108,7	0,5	108,8	-0,1
O. Administración pública y defensa; Seguridad Social obligatoria	120,8	3,8	113,9	2,9	118,2	4,0
P. Educación	107,4	2,9	103,1	1,8	102,4	3,1
Q. Actividades sanitarias y de servicios sociales	110,6	-0,7	115,6	0,8	105,1	-0,2
R. Actividades artísticas, recreativas y de entretenimiento	114,9	-4,8	114,9	-1,3	113,1	-4,1
S. Otros servicios	115,5	2,0	110,2	-3,3	113,0	0,2

¹ Mismo trimestre del año anterior

² Año base 2016

Revisiones y actualización de datos

Coincidiendo con la publicación de hoy se han actualizado los datos provisionales del ICLA del primer trimestre de 2022. El índice final se sitúa en 103,4 puntos.

La variación trimestral de la serie original para ese trimestre se sitúa en el -10,1%, y la del índice corregido es del 0,8%. Por su parte, la tasa anual de la serie original es del 1,3% y la del índice corregido de efectos de calendario y estacionalidad, del 1,9%. Los resultados están disponibles en INEBase.

Nota metodológica

El índice de coste laboral armonizado (ICLA) es una operación estadística continua de periodicidad trimestral cuyo objetivo es proporcionar una medida común y comparable del coste laboral por hora trabajada para toda la Unión Europea, que permita un seguimiento de la evolución de dicho coste laboral.

Se proporcionan índices con base 2016 del coste laboral total, sueldos y salarios y otros costes netos de subvenciones recibidas por la utilización de factor trabajo (incluye las cotizaciones sociales a cargo de los empleadores y las percepciones no salariales). También se proporciona el índice del coste laboral total excluyendo los pagos extraordinarios y atrasos.

Clase de operación: Estadísticas presentadas principalmente en forma de índices.

Año base: 2016.

Ámbito poblacional: Trabajadores asalariados en unidades locales.

Fuentes de información: La Encuesta Trimestral de Coste Laboral que se dirige a cuentas de cotización a la Seguridad Social. Régimen General: secciones B a S de CNAE-09 y Régimen Especial de Trabajadores del Mar: transporte marítimo (división 50 de CNAE-09). Para cubrir todos los asalariados de las administraciones públicas se utiliza información del fichero DARETRI.

Ámbito geográfico: todo el territorio nacional.

Período de referencia de los resultados: el trimestre natural.

Método de cálculo: Laspeyres encadenado.

Para más información se puede tener acceso a la metodología en:

<https://www.ine.es/metodologia/t22/t2230211.htm>

Y al informe metodológico estandarizado en:

<https://www.ine.es/dynt3/metadatos/es/RespuestaDatos.html?oe=30211>

Las estadísticas del INE se elaboran de acuerdo con el Código de Buenas Prácticas de las Estadísticas Europeas, que fundamenta la política y estrategia de calidad de la institución. Para más información, véase la sección de [Calidad en el INE y Código de Buenas Prácticas](#) en la página web del INE.

Más información en **INEbase** – www.ine.es Twitter: [@es_ine](https://twitter.com/es_ine) Todas las notas de prensa en: www.ine.es/prensa/prensa.htm

Gabinete de prensa: **Teléfonos: 91 583 93 63 /94 08** — gprensa@ine.es

Área de información: **Teléfono: 91 583 91 00** – www.ine.es/infoine
