

27 de febrero de 2004

**Encuesta de ocupación en alojamientos turísticos:
Acampamentos turísticos (EOAC)
Enero 2004. Datos provisionales**

Las pernoctaciones de los viajeros alojados en los campings españoles aumentan un 21% en enero respecto a enero de 2003

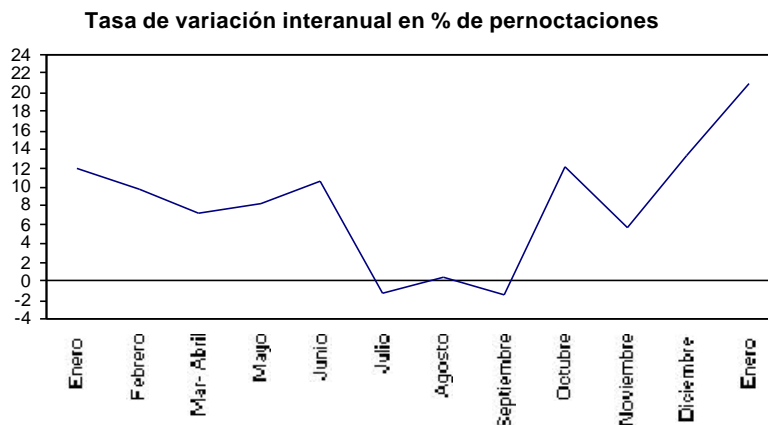
Durante el mes de enero se registran más de **826.000 pernoctaciones en acampamentos turísticos**, lo que supone un incremento del 21% respecto al mismo mes del año pasado. Este incremento se produce tanto en las pernoctaciones realizadas por los residentes (36,8%), como en las realizadas por los no residentes (16,8%), que suponen el 76,5% del total.

En el mes de enero se ocupan en los campings españoles cerca de **840.000 parcelas** (que se definen como la suma de la ocupación en parcelas, bungalows, caravanas en propiedad del camping y zonas sin parcelar), un 4,6% más que en enero de 2003. De ellas, el 77% están ocupadas por caravanas o similares con alquiler de larga duración.

Los viajeros alojados en campings y las pernoctaciones de los mismos en enero fueron:

	Viajeros	Pernoctaciones
Espanoles	83.334	194.437
U.E. (sin España)	36.030	604.959
Resto del mundo	1.938	26.766
Total	121.302	826.162

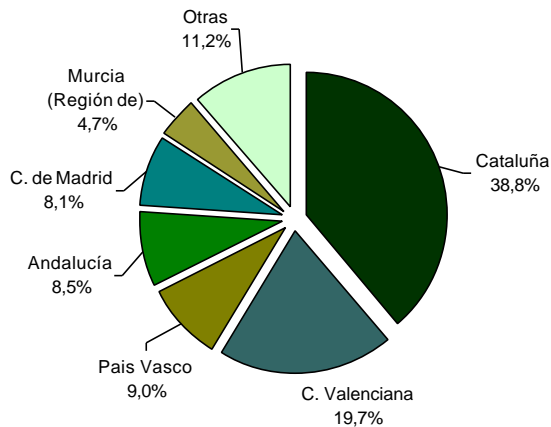
La tasa interanual del número de pernoctaciones aumenta en más de siete puntos porcentuales respecto al mes de diciembre.



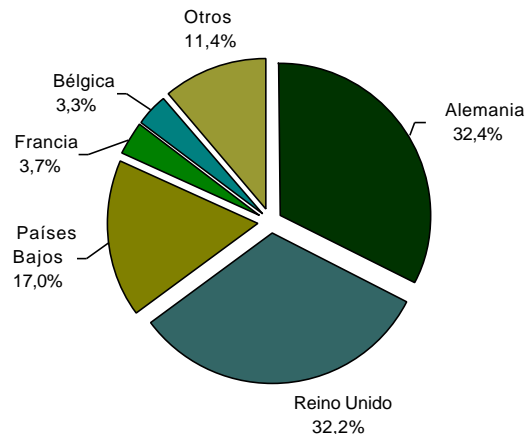
Alemania es el principal mercado emisor en el mes de enero

Los viajeros procedentes de **Alemania y Reino Unido** acumulan más del 64% del total de pernoctaciones realizadas por los no residentes. En estos dos mercados emisores se producen incrementos interanuales de las pernoctaciones del 10,8% y del 25,3%, respectivamente. Los Países Bajos, el siguiente mercado emisor, registra una tasa interanual del 8,9%.

Pernoctaciones de los viajeros españoles según procedencia en %



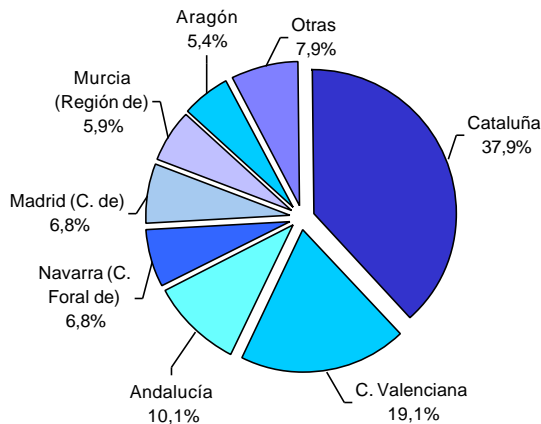
Pernoctaciones de los viajeros extranjeros según procedencia en %



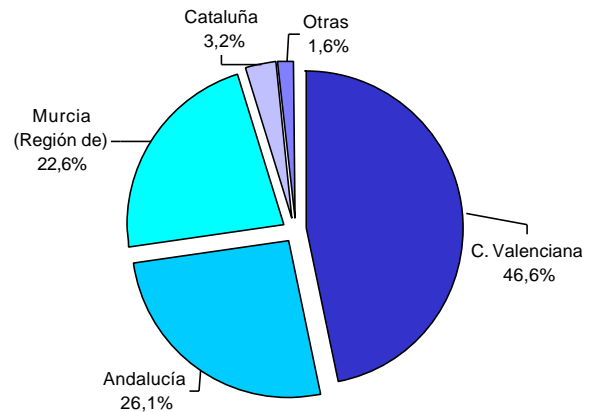
La Comunidad Valenciana es el principal destino de los viajeros extranjeros

La **Comunidad Valenciana concentra casi el 47% de las pernoctaciones realizadas por los no residentes en el mes de enero**, que se incrementan un 18,3% respecto al mismo mes del año anterior. Por su parte, Cataluña, que es el destino preferido por los residentes, registra un incremento del 21,3% de las pernoctaciones de los españoles respecto a enero de 2003.

Distribución de las pernoctaciones de los viajeros españoles en %



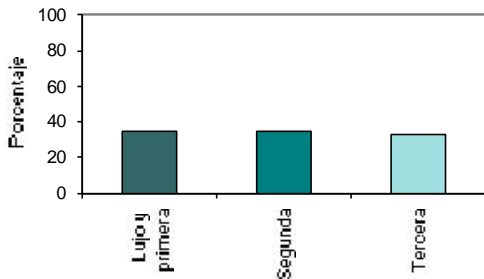
Distribución de las pernoctaciones de los viajeros extranjeros en %



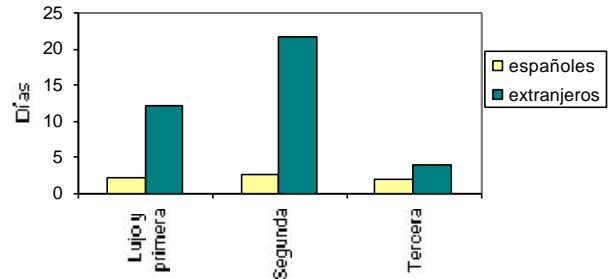
El grado de ocupación por parcelas aumenta un 1,5% en tasa interanual

El grado de ocupación por parcelas se sitúa en el 34,6% en enero, un 1,5% más que en el mismo mes del año anterior. Por su parte, el grado de ocupación en fines de semana se sitúa en el 36,2%, casi dos puntos superior al grado de ocupación por parcelas total.

Grado de ocupación por categoría del camping



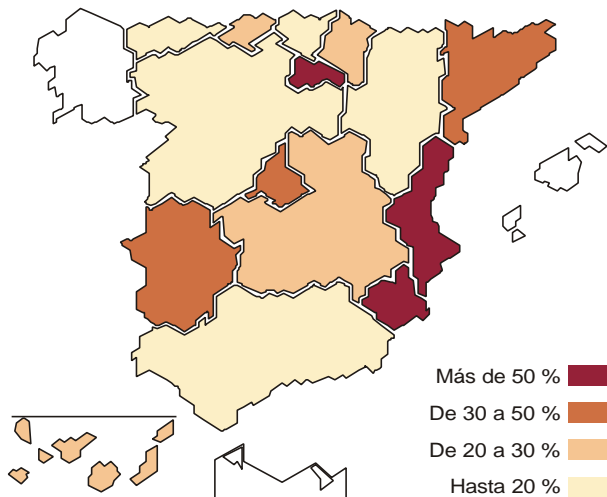
Estancia media por categoría del camping



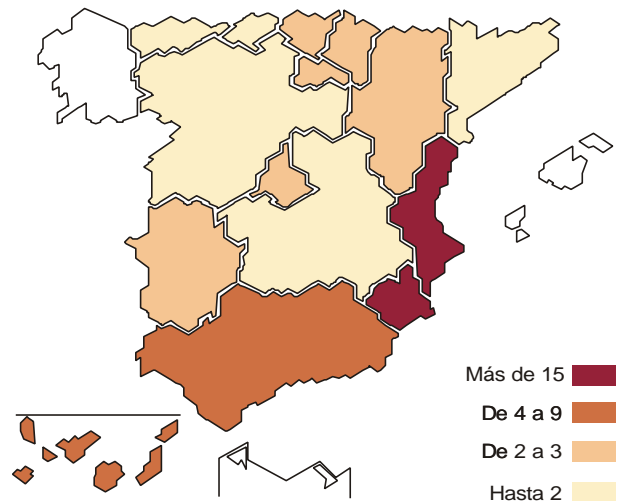
La Región de Murcia es la comunidad que registra el mayor grado de ocupación por parcelas (el 60,5% de las parcelas ofertadas fueron cubiertas), un 13,6% superior al registrado en enero de 2003. Le siguen La Rioja y la Comunidad Valenciana, donde se alcanzan grados de ocupación del 55,9% y del 54,7% respectivamente, con variaciones interanuales respecto a enero de 2003 de un -1,4% y de un 0,5%.

En la Región de Murcia y la Comunidad Valenciana, la estancia media supera los quince días en el mes de enero.

Grado de ocupación por parcelas en comunidades autónomas



Estancia media por comunidades autónomas (en días)



Más información en INEbase – www.ine.es Todas las notas de prensa en: www.ine.es/prensa/prensa.htm

Gabinete de prensa: Teléfonos: 91 583 93 63 / 94 08 – Fax: 91 583 90 87 - gprensa@ine.es

Área de información: Teléfono: 91 583 91 00 – Fax: 91 583 91 58 – www.ine.es/infoine